

# CIENCIA *ergo sum*: una experiencia editorial\*

## Presentación

Después de seis años de editar dieciséis números de una revista de difusión y divulgación científica, es necesario realizar un ejercicio de autoevaluación con el fin de analizar y dar a conocer las principales tendencias en cuanto a la recepción, dictaminación y publicación de los artículos que pasan por esta dirección editorial.

Mediante gráficos y cuadros, presentamos: a) un análisis de las características de los artículos recibidos, destacando su lugar de origen, el resultado de su dictaminación y las áreas del conocimiento a que pertenecen; b) los resultados de las actividades del comité editorial en sus diversas áreas; y c) el perfil de nuestros lectores. Este análisis se ha realizado con información del periodo comprendido entre el 1 de enero de 1996 y el 3 de septiembre de 1999.

## I. Cantidad y procedencia de los artículos

Una forma de medir la confianza que los autores tienen en una publicación se da al considerar el número de artículos totales recibidos para evaluación. En la gráfica 1 se observa que se ha incrementado sustancialmente la recepción de artículos; hasta el 3 de septiembre se registraron siete artículos más que en todo 1997. Cabe destacar que durante este tiempo ha variado la recepción de colaboraciones de tal forma, que en el área de ciencias sociales se reciben cada vez menos artículos como proporción del total (ver gráfica 2).

El incremento que se ha dado en la recepción de trabajos es resultado de: a) presentaciones de la revista en las facultades y centros de investigación de la Universidad Autónoma del Estado de México (UAEM); b) aumento del tiraje y mejoramiento de la distribución; c) incremento de suscripciones (ver gráfica 15); y d) difusión de la revista a través de su página electrónica en *internet* (<http://Ergosum.uaemex.mx>), la cual presenta resultados alentadores (en promedio cien usuarios consultan la página al mes).

\* Participaron en este trabajo Eduardo Loria, José Manuel Pérez, Javier Paredes y Luis Brito.

En cuanto a las colaboraciones recibidas, según lugar de procedencia, existen pocas variaciones, particularmente las de la UAEM han mantenido su participación en poco más del 50%. Es destacable que los artículos provenientes del extranjero se han incrementado en el último año, lo que puede explicarse por la constante difusión de la revista en países como Canadá, Cuba y Argentina (gráfica 3). De las diversas instituciones del país, la respuesta también ha sido satisfactoria: la UAM, la UNAM, la BUAP y la U. de G. son las instituciones que frecuentemente envían trabajos a la revista (ver gráfica 4).

En la gráfica 5 podemos ver el caso particular de la UAEM. De estos datos se desprende que existen claras tendencias de participación por parte de algunos centros de investigación y facultades.

## II. Resultados y tiempo promedio de dictaminación

Es importante señalar que se ha registrado un índice promedio de rechazo de 26.3%, lo cual refleja la rigurosidad de las evaluaciones a que son sometidos los trabajos (gráfica 6); sin embargo, debemos mencionar tal índice se incrementa al considerar que, en promedio, sólo 18% de los artículos cuya publicación se condiciona a realizar cambios mayores vuelve a ser enviado para una segunda evaluación.

Por otro lado, aun cuando gran parte de la recepción y envío de artículos a dictamen, así como respuestas a los autores, se realiza vía *internet*, el tiempo promedio de respuesta a los autores se ha mantenido constante, pues todavía dependemos de los tiempos y cargas de trabajo de los árbitros (véase gráfica 8).

## III. Actividad y dinámica de los comités editoriales

La actividad del comité editorial es esencial en la vida de una publicación por varias razones: a) selecciona el material a publicar; b) propone líneas y políticas editoriales; c) difunde la revista; d) mantiene la comunicación de la revista con la comunidad académica; e) permite la

actualización académica constante de la comunidad y del comité mismo; y, sobre todo, f) propicia la discusión académica.

Durante el periodo de análisis, se ha emitido un total de 430 dictámenes, de los cuales el 44.8% se ha realizado por revisores externos. En algunos casos, esta situación se debe a factores particularmente relacionados con la especialidad de los trabajos, pero también con la disposición de tiempo de los árbitros (ver gráficas 9 y 10). Es de considerarse que, en cuanto a los resultados de dictaminación, quienes rechazan con mayor frecuencia son los árbitros internos.

En el cuadro 1 se detalla el número de árbitros internos y externos por área editorial. De estos datos se puede ver que el 57% del total de árbitros consultados fue miembro del comité editorial. En el mismo contexto, de los 128 evaluadores que en promedio han conformado el comité durante el periodo comprendido, sólo participa en el proceso de dictaminación alrededor del 35%, también como promedio.

Agradecemos el invaluable apoyo a los investigadores que, sin ser miembros regulares del comité editorial, han destinado parte de su tiempo para evaluar los trabajos que les hemos enviado. Ellos son:

Alberto Hardy Pérez	Eugenio Nuñez
Alberto Saladino García	Evangelina Pérez Silva
Alberto Villar Calvo	Fausto R. Méndez
Alejandra Ferreiro Pérez	Felipe Amezcua
Ana Flores Pacheco	Gabriela Manjarrez
Ana Laura Ibañez	Germán D. Mendoza
Angélica Gelover	Guillermo Ruiz Palacios
Antonio García Cubas	Gustavo Aguirre León
Arturo García Rillo	Gustavo Garduño Oropeza
Aurelio Mendoza Medellín	Héctor Espinosa Pérez
Baltazar Mena	Hilario Topete
Beatriz Albores Zárate	Hugo Sandoval
Carlos Castaños Montes	Ignacio Rojas
Carlos Escalante Fernández	Javier Alcocer
Carlos Rodríguez	Javier Palacios Hernández
César Gutiérrez Tapia	Joel Martínez Frías
Clementina Jiménez Garcés	Jorge Adame
Daniel Ochoa M.	Jorge Ascencio Gutiérrez
Eduardo Suárez Morales	José Luis Abrantes
Ely Francisco Aguilera	Karol Michailan
Enrique Martínez Rueda	Larissa Alexandrova
Erick Luna	Leif Korsbaek
Esteban Bárcenas	Lilia Monroy Vargas

1. Sin considerar las unidades académicas descentralizadas (Atacomulco, Texcoco, Amecameca, Temascaltepec, Zumpango, Ecatepec, Valle de Chalco y Valle de México).
2. Reducción de dimensiones (se ajustaron a 22x28 cm), lo que ha hecho más práctico su manejo y, además, generó un importante ahorro en los costos de impresión. También se han incluido en cada artículo las fechas de recepción y aceptación; en la portada se han incluido los títulos de algunos artículos. Hasta el momento los comentarios han sido favorables.

Lilia Patricia Bustamante  
Luis Alfredo Pérez Jiménez  
Luis C. Longoria Gándara  
Luis E. Mejía Pedrero  
Ma. Luisa Machain Castillo  
Manuel de Jesús  
María E. Orozco Hernández  
Martha Reguero Reza  
Martha Signoret  
Oswaldo Téllez  
Patricia Lappe Oliveras  
Patricia Magaña  
Raúl de León Escobedo  
Raúl Gómez

Raúl Vera Noguez  
René Patricio Cardoso  
Ricardo Gallardo  
Ricardo Pineda  
Rodrigo Sandoval  
Rosa Ma. Ramírez Martínez  
Rosario Pérez Bernal  
Rubén Chavarín  
Serafín Maya Sotelo  
Sofía Rivera Aragón  
Teófilo Herrera Suárez  
Teresa Gómez Mercado  
Virginia Casas Santín

## VI. Publicación de los artículos

Una de las políticas editoriales ha sido mantener cierto equilibrio en cuanto a la publicación de artículos por áreas; sin embargo ello no ha sido posible debido a que las colaboraciones recibidas se caracterizan por concentrarse en tres áreas: sociales, naturales y humanas (véase cuadro 2). En contraste, la participación del área de ciencias de la tierra y la atmósfera es nulo.

Finalmente, en el cuadro 3 podemos ver la composición de los artículos publicados según su lugar de procedencia. Como se aprecia, los escritos cuyos autores pertenecen a alguna instancia de la UAEM han mantenido una participación constante.

De las 22 facultades que constituyen la oferta de licenciatura de la UAEM,<sup>1</sup> sólo los investigadores de doce de ellas han publicado al menos una vez; mientras que de los doce centros de investigación diez son los que han colaborado con algún trabajo.

## VII. Nuestros lectores

Un aspecto fundamental para mantenerse en la preferencia de colaboradores y lectores consiste en adecuarse a los estándares de formato, contenido, presentación e información de los artículos. En ese sentido, a partir del número de julio pasado se realizaron modificaciones importantes a la revista<sup>2</sup> y se abrió (en forma permanente) una encuesta de opinión para los lectores, suscriptores y colaboradores más cercanos.

De acuerdo con los resultados de esta encuesta, podemos definir el perfil de nuestros lectores. Como se observa en la gráfica 12, el público lector tiene formación profesional, predominantemente académica, y en ese sentido han manifestado que la utilidad de la revista es principalmente para el trabajo académico, y en segundo término es un medio para ampliar la cultura científica general (gráfica 13).

Es de vital importancia generar las condiciones para que la

REPORT E

revista tenga mayor penetración, por lo que se han facilitado sus formas de adquisición o consulta. Como se muestra en la gráfica 14, la mayor parte de los lectores recibe la revista por medio de donación, pues desde sus inicios se ha enviado a todas las universidades del país, así como a las principales bibliotecas y centros de enseñanza superior nacionales. Confiamos en que en el corto plazo se incrementen sustancialmente las ventas directas y suscripciones (gráfica 15).

La experiencia editorial acumulada durante seis años nos permite afirmar que los resultados aquí presentados no son obra de la casualidad, pero también nos deja ver que constantemente se incrementan los compromisos por ofrecer un producto que responda a la expectativa de lectores y colaboradores, razón por la que buscamos mejorar en cada número las dinámicas de dictaminación y ampliar nuestro círculo de lectores y colaboradores.

CUADRO 1

NÚMERO DE ÁRBITROS INTERNOS Y EXTERNOS, POR ÁREA EDITORIAL

ÁREA	1997		1998		1999		TOTAL
	INTERNOS	EXTERNOS	INTERNOS	EXTERNOS	INTERNOS	EXTERNOS	
EXACTAS Y APLICADAS	6	4	7	10	6	3	36
HUMANAS Y DE LA CONDUCTA	9	11	5	12	8	11	56
NATURALES	10	3	10	7	2	12	44
DE LA SALUD HUMANA	3	2	3	5	3	5	21
SOCIALES	10	4	8	6	4	0	32
DE LA TIERRA Y LA ATMÓSFERA	0	0	0	0	1	0	1
OTROS*	11	0	15	0	14	7	47
<b>TOTAL</b>	<b>49</b>	<b>24</b>	<b>48</b>	<b>40</b>	<b>38</b>	<b>38</b>	<b>237</b>

\* INCLUYE TRABAJOS DE DIVULGACIÓN (ENSAYO CIENTÍFICO, REFLEXIONES CIENTÍFICAS Y SEMBLANZAS).

CUADRO 2

ARTÍCULOS PUBLICADOS POR ÁREA DEL CONOCIMIENTO

ÁREA	VOL. 3			VOL. 4			VOL. 5			VOL. 6		TOTAL	%
	No. 1	No. 2	No. 3	No. 1	No. 2	No. 3	No. 1	No. 2	No. 3	No. 1	No. 2		
C. SOCIALES	3	2	2	4	4	3	2	3	3	1	1	28	16.6
C. HUMANAS	4	2	2	2	1	2	2	2	3	2	0	22	13.0
C. DE LA SALUD	1	3	2	3	2	1	1	1	0	1	1	16	9.5
C. DE LA TIERRA	1	0	1	0	0	0	0	0	0	0	0	2	1.1
C. EXACTAS Y APLI.	1	2	1	2	1	1	2	2	2	2	1	17	10.1
C. NATURALES	2	2	1	2	2	2	3	0	3	3	5	25	14.8
OTROS*	6	4	6	2	4	6	3	8	6	6	8	59	34.9
<b>TOTAL</b>	<b>18</b>	<b>15</b>	<b>15</b>	<b>15</b>	<b>14</b>	<b>15</b>	<b>13</b>	<b>16</b>	<b>17</b>	<b>15</b>	<b>16</b>	<b>169</b>	<b>100.0</b>

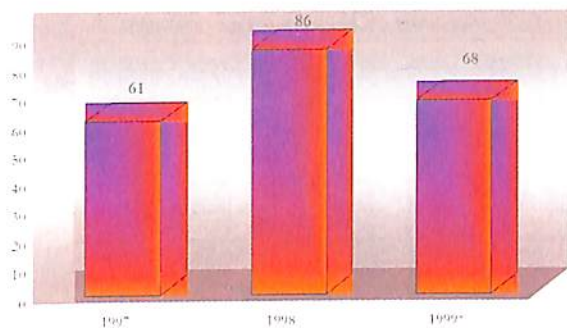
\* INCLUYE TRABAJOS DE DIVULGACIÓN (ENSAYO CIENTÍFICO, REFLEXIONES CIENTÍFICAS Y SEMBLANZAS).

CUADRO 3

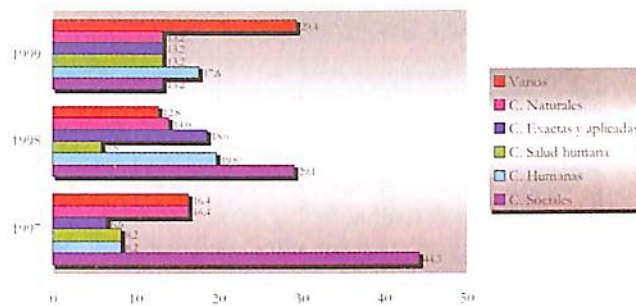
ARTÍCULOS PUBLICADOS SEGÚN ADSCRIPCIÓN DEL AUTOR PRINCIPAL

ADSCRIPCIÓN	VOL. 3			VOL. 4			VOL. 5			VOL. 6		TOTAL	%
	No. 1	No. 2	No. 3	No. 1	No. 2	No. 3	No. 1	No. 2	No. 3	No. 1	No. 2		
DE LA UAEM	9	7	6	5	9	9	9	6	8	10	8	86	50.9
DE MÉXICO	7	2	5	4	2	3	3	9	6	5	8	54	32.0
DEL EXTRANJERO	2	6	4	6	3	3	1	1	3	0	0	29	17.2
<b>TOTAL</b>	<b>18</b>	<b>15</b>	<b>15</b>	<b>15</b>	<b>14</b>	<b>15</b>	<b>13</b>	<b>16</b>	<b>17</b>	<b>15</b>	<b>16</b>	<b>169</b>	<b>100.0</b>

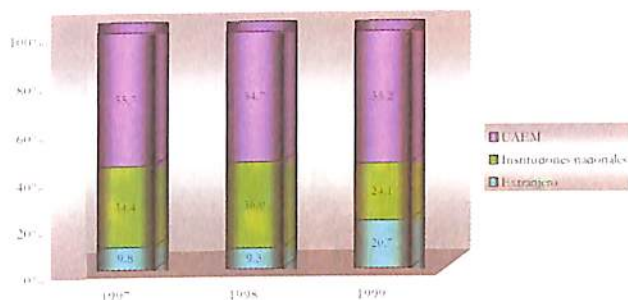
**Gráfica 1**  
Número total de colaboraciones recibidas y sometidas a dictamen



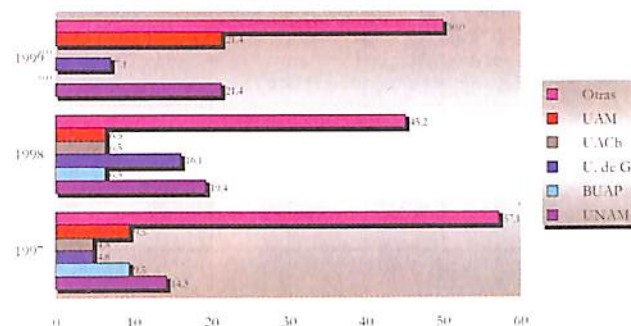
**Gráfica 2**  
Recepción de colaboraciones por área de conocimiento (composición porcentual)



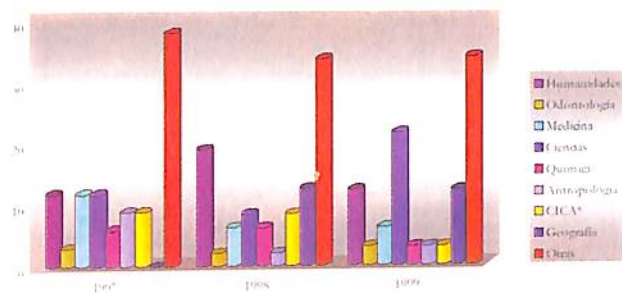
**Gráfica 3**  
Composición porcentual de colaboraciones recibidas según procedencia



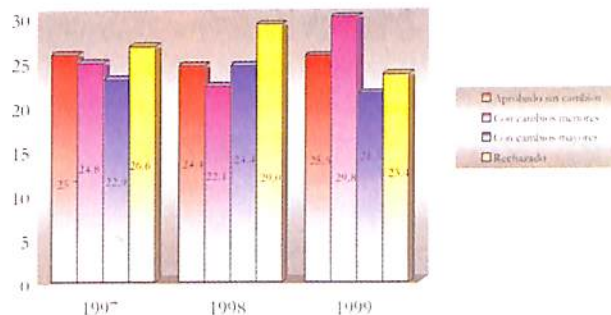
**Gráfica 4**  
Artículos recibidos de diversas instituciones nacionales



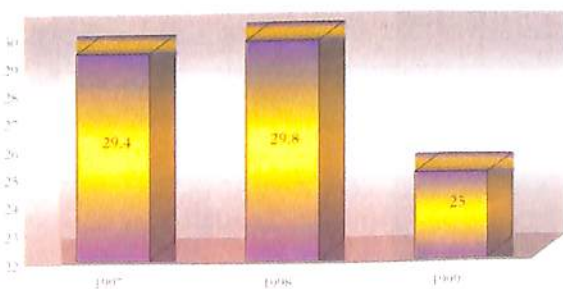
**Gráfica 5**  
Participación porcentual de facultades y centros de investigación de la UAEM en el envío de colaboraciones



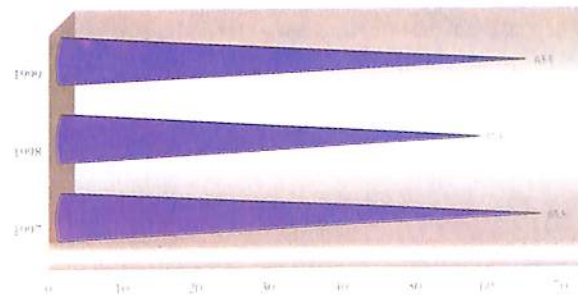
**Gráfica 6**  
Composición porcentual de resultados de dictaminación



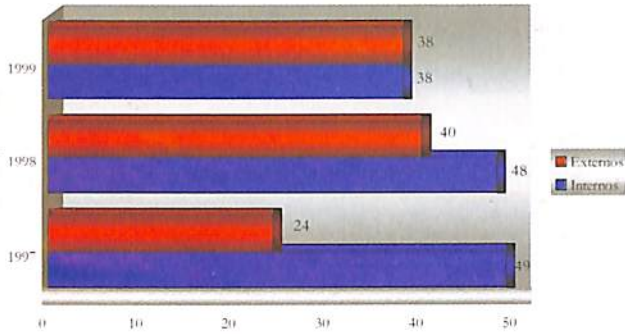
**Gráfica 7**  
Porcentaje de rechazo de artículos provenientes de la UAEM



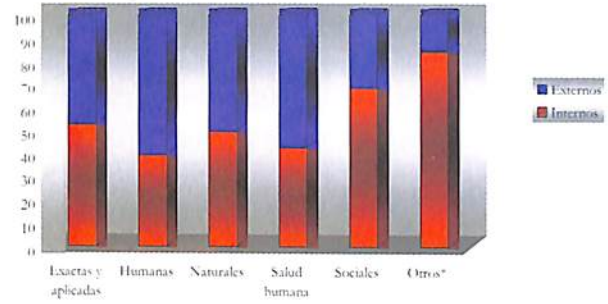
**Gráfica 8**  
Tiempo promedio de respuesta a los autores\*



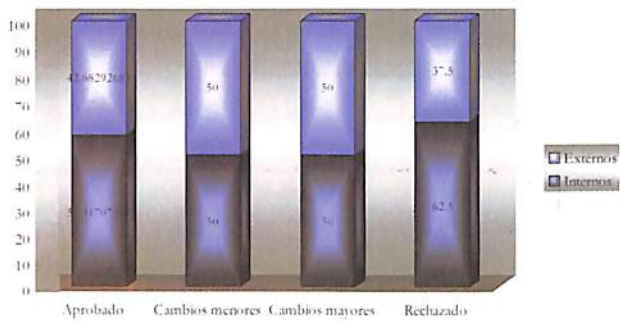
**Gráfica 9**  
Número de dictaminadores miembros del comité editorial y externos que realizaron por lo menos un dictamen



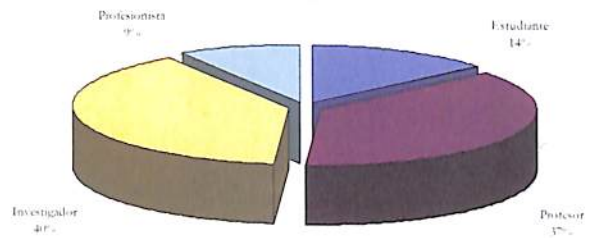
**Gráfica 10**  
Participación porcentual de árbitros miembros del comité editorial y externos, por área (1997-1999)



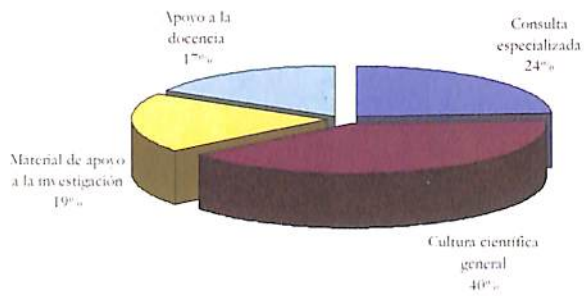
**Gráfica 11**  
Porcentaje de dictaminación según resultado y origen de emisión del dictamen



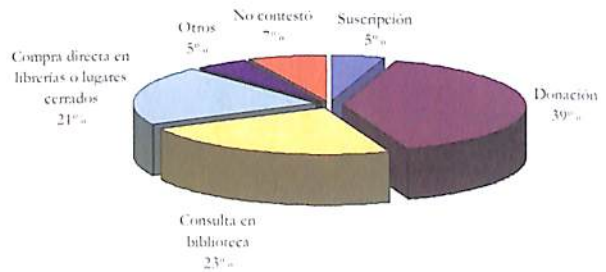
**Gráfica 12**  
Perfil del lector



**Gráfica 13**  
Utilidad de la revista



**Gráfica 14**  
Forma de adquisición de la revista



**Gráfica 15**  
Suscripciones anuales

