

EL SERVICIO DE BIBLIOTECAS DE LA UNED

ISABEL BELMONTE MARTÍNEZ

Directora de la Biblioteca

Hace unos años publiqué en esta misma revista un artículo sobre la Biblioteca de la UNED¹. Los cambios y mejoras que ha experimentado en muy poco tiempo me han movido a escribir de nuevo sobre ella, aprovechando el ofrecimiento que nos hace ANABAD.

Casi todo el mundo sabe que la UNED es la Universidad Nacional de Educación a Distancia, pero pocas personas conocen realmente su organización y su modelo de enseñanza. Conviene por tanto hacer un breve repaso a las características de la propia Universidad para explicar el funcionamiento de su biblioteca.

El Decreto fundacional de la UNED (2310/1972 de 18 de agosto) considera a ésta una Universidad de ámbito nacional, metodológicamente específica, pero igual que las demás en lo que a órganos de gobierno, titulaciones o cuerpos profesoriales se refiere. Sus Estatutos, aprobados en 1985 (Real Decreto 1287/1985 de 26 de junio) establecen que su finalidad es «permitir el acceso a la enseñanza universitaria y la continuidad de sus estudios a todas las personas que, estando capacitadas para seguir estudios superiores, no puedan frecuentar las aulas universitarias por razones laborales, económicas, de residencia o cualquiera otra de similar consideración».

Hay que precisar, no obstante, que en los últimos años ha variado el perfil de una parte del alumnado de la UNED; muchos de sus alumnos son jóvenes que, recién aprobada la selectividad, no han podido acceder a la carrera solicitada en primera opción en otras Universidades presenciales y se ven obligados, para no perder curso, a inscribirse en la Universidad a Distancia. Este hecho está incidiendo en el funcionamiento de la Biblioteca a donde los estudiantes acuden como lugar de encuentro con otros compañeros y se pasan gran parte del día.

¹ BELMONTE, Isabel: «La Biblioteca de la Universidad Nacional de Educación a Distancia», *ANABAD*, 1992, 42 (2), 95-107.

A grandes rasgos, los elementos esenciales del modelo de enseñanza a distancia en la UNED son:

- separación física entre profesor y alumno.
- función principalmente orientadora del profesor.
- utilización de unidades didácticas como método de aprendizaje.
- apoyo creciente de las nuevas tecnologías para transmitir los contenidos de los cursos: televisión, radio, videoconferencias etc.

Para llevar a cabo las exigencias de este modelo, la UNED ha desarrollado una organización administrativa basada en:

1. La Sede Central, en donde se encuentran las Facultades y Departamentos así como los órganos de gobierno de la Universidad (Claustro, Consejo Social, Junta de Gobierno, Rectorado). Su profesorado se dedica fundamentalmente a la elaboración de programas didácticos, a la investigación y a la orientación de los alumnos por medio de entrevistas, comunicación telefónica y correspondencia.
2. Los Centros Asociados, distribuidos por todo el territorio nacional, son unidades autónomas con dependencia académica de la UNED creadas para servir de nexo entre el alumno y la sede central.

El Artículo 70 de los Estatutos de la Universidad dice: «Los Centros Asociados dependerán académicamente de la Sede Central y ajustarán su actuación a las directrices y recomendaciones de ésta... Para la creación de los Centros se constituirá previamente una Fundación regida por un Patronato. Previamente a la creación o ampliación de las enseñanzas impartidas por un Centro, la Sede Central velará por la existencia de las instalaciones necesarias para la enseñanza universitaria a distancia».

En el año 1994 el Claustro universitario aprobó el documento sobre red básica de Centros Asociados que se plasmó en el Real Decreto 1317/1995 de 21 de Julio. El Decreto contempla la constitución de una red de los Centros Asociados atendiendo a razones geográficas de forma que haya al menos uno por Comunidad Autónoma que coordine a los Centros en su zona de influencia. Esta nueva organización puede ser fundamental para la coordinación deseada entre todas las bibliotecas de la UNED.

El Centro Asociado en su función de lugar de encuentro realiza una serie de actividades de cuyo buen funcionamiento depende, en gran medida, la calidad de la enseñanza a distancia:

- tutorías: a través de clases presenciales y sesiones de orientación impartidas por profesores tutores.

- pruebas de evaluación: presenciales y a distancia.
- tareas administrativas: inscripción de matrícula, venta de impresos, libros y unidades didácticas.
- difusión cultural: seminarios y conferencias, cursos abiertos.
- servicios: laboratorios, medios audiovisuales y *biblioteca*.

En la actualidad la UNED cuenta con 53 Centros Asociados repartidos por toda la geografía española, además de unas 40 extensiones o sub-centros dependientes de aquellos, varios Centros Institucionales y 9 Centros de Apoyo en el extranjero.

Si, como siempre se ha admitido, la biblioteca debe servir de apoyo a la docencia e investigación de la Institución de la que depende, es lógico deducir que en la Universidad a Distancia existe una red de bibliotecas que sirve a toda su comunidad universitaria dispersa. Así es en realidad, aunque hay que decir que sólo la Sede central y algunos Centros Asociados cuentan, en la actualidad, con biblioteca suficientemente dotada.

1. LA BIBLIOTECA DE LA SEDE CENTRAL

La Biblioteca de la UNED en su sede Central funciona de manera totalmente centralizada. Esto es posible puesto que tiene un edificio propio y las Facultades se encuentran en el mismo Campus. Sus principales usuarios son los profesores, investigadores y personal de Administración y Servicios de la Universidad, además de los alumnos adscritos a los Centros Asociados de Madrid.

A finales del año 1994 se inauguró la nueva *Biblioteca Central* en el Campus de Senda del Rey de Madrid. El proyecto es del arquitecto José Ignacio Linazasoro y ha sido merecedor de varias menciones especiales en premios de arquitectura, además de haber salido publicado en un buen número de revistas especializadas.

Aunque su aspecto externo puede resultar poco llamativo, el uso del ladrillo visto se adecúa a los primitivos edificios de la Ciudad Universitaria y sigue la tradición estilística de aquellos. Como indica el mismo arquitecto «se trata de un edificio voluntariamente hermético, cuyo contenido apenas se adivina desde el exterior... el edificio se debate entre la introversión propia de un espacio de lectura y la apertura hacia las bellísimas vistas de la cornisa madrileña y la Casa de Campo»².

Tiene unos 8.000 m², distribuidos en siete plantas comunicadas entre

² LINAZASORO, José Ignacio: «Biblioteca y Facultad de Ciencias en Madrid», *A+T*. 1994, 3, 28-43.



Biblioteca Central. UNED.

sí por escaleras interiores y exteriores. Se diseñó con la idea de que el lector pudiera circular libremente por ella, con acceso directo a las estanterías, pero al mismo tiempo con posibilidad de recogimiento para la lectura y el estudio. La luz penetra en las plantas a través de estrechas ventanas horizontales sobre las estanterías, y cenitalmente desde un artesonado de madera que cubre el gran círculo central.

He de decir que, con buen criterio, desde el primer momento tanto las autoridades académicas como el arquitecto tuvieron en cuenta las opiniones de los bibliotecarios para el proyecto, y una vez acabada la obra, pudimos intervenir en la selección de los muebles así como en la colocación más adecuada del equipamiento.

Al no conocer exactamente la acogida ni el uso que podría tener la biblioteca en un futuro, se optó por salas diáfanos, alrededor de cuyo

huevo central se colocaron puestos fijos de lectura, y en el resto estanterías y/o mesas, según las necesidades.

En la Biblioteca Central se depositaron los fondos bibliográficos de todas las Facultades de la UNED excepto Psicología, Derecho e Ingeniería y también se organizaron los servicios generales tales como: Información bibliográfica y Referencia, Préstamo Interbibliotecario, Mediateca, además del Centro de Documentación Europea.

Conscientes de la importancia de una buena señalización, se destacó cada planta con un color diferente presente tanto en los carteles indicadores como en los rótulos de las estanterías e incluso en el lomo de los libros.

La planta baja, una vez traspasados los torniquetes de entrada, es la única sala «ruidosa» de la biblioteca, en ella se encuentran los mostradores de información y préstamo, puestos de consulta de opacs y un espacio para lectura de prensa diaria. También se instaló la Sección de adquisiciones con el fin de facilitar la entrada a librerías y distribuidores cargados normalmente con pesados paquetes.

En la planta primera se instalaron la Mediateca, en una sala independiente, y las Secciones de Información bibliográfica y Préstamo Interbibliotecario. Las plantas segunda a quinta se reservaron para salas de lectura con los libros colocados por materias afines y la sexta planta se reservó para Hemeroteca.

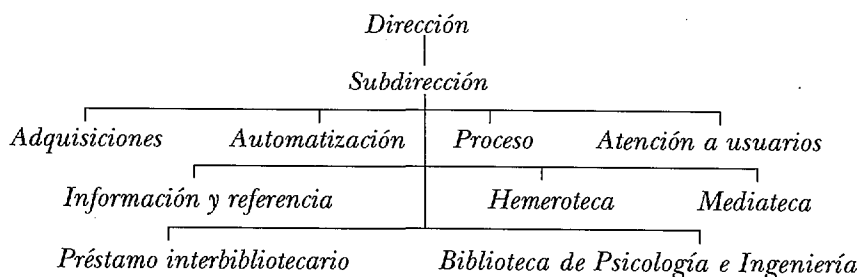
En la última planta del edificio, provista de grandes ventanales y con magníficas vistas a cualquier punto de Madrid, se proyectaron los despachos de dirección, administración, proceso técnico, sala de juntas y cafetería.

La Biblioteca tiene 350 puestos de lectura, 14 de ellos en cubículos para investigadores, y capacidad aproximada para 500.000 volúmenes.

a) *Estructura organizativa de la Biblioteca*

Para su mejor funcionamiento, a partir del traslado al nuevo edificio, la Biblioteca se organizó en secciones al frente de cada una de las cuales se encuentra un bibliotecario responsable.

El organigrama organizativo de la misma es el siguiente:



Adquisiciones

Se encarga de la selección así como gestión de compra y recepción de los libros de la Biblioteca, a la vez que realiza la precatalogación de todos ellos. El número de monografías adquiridas en 1995 ha sido de 26.937.

Automatización

La Biblioteca está automatizada mediante el sistema DOBIS/LIBIS desde noviembre de 1989. Esta sección se encarga del mantenimiento tanto informático como bibliotecario del sistema, la elaboración de las normas de uso y catalogación en DOBIS, corrección de ficheros, etc.

Proceso

Cataloga todos los libros procedentes de adquisiciones. La sección es responsable de la elaboración de listados de autoridades y materias, así como de signaturas topográficas. El número de libros catalogados durante el año 1995 ha sido de 25.091.

Atención a usuarios

Tiene dos jefaturas una para cada uno de los turnos de mañana y tarde. Las personas responsables se encargan del control de todas las acti-



Mediateca. UNED.

vidades relacionadas con el servicio público: lectura en sala, control de entradas y salidas, préstamo, carnets, etc.

Información bibliográfica y referencia

Como su nombre indica atiende todas las consultas y las peticiones de búsquedas bibliográficas hechas por los usuarios de la Biblioteca, tanto por medio de repertorios impresos como en CD-ROM o en línea.

Hemeroteca

Adquiere, procesa y conserva las publicaciones periódicas de todas las Facultades excepto Psicología e Ingeniería. Los títulos vivos (2.574) recibidos por suscripción o por cualquier otro medio se encuentran en expositores de acceso libre, mientras que el resto de títulos se halla en el depósito.

Mediateca

Contiene una importante colección de material audiovisual: vídeos, casetes y discos, además de microformas. Está equipada con cinco puestos individuales para vídeo más un puesto múltiple, dos lectores de discos compactos, tres pletinas para casetes y cuatro lectores de microfichas y microfilms. Cuenta además con una sala de visionado colectivo con capacidad para 30 personas provista de retroproyector con señal de TV, vídeo y ordenador.

Préstamo interbibliotecario

Sección encargada de la búsqueda y petición de documentos a otras bibliotecas, así como del envío de documentos propios a los centros que lo solicitan.

La Biblioteca Central cuenta con un *Centro de Documentación Europea*. Se ha ubicado en la planta segunda del nuevo edificio. Proporciona acceso a las bases de datos comunitarias, así como a la documentación que llega directamente de la Oficina de Publicaciones Oficiales de la Comunidad Europea.

Bibliotecas de Psicología, Derecho e Ingeniería

Estas tres bibliotecas han continuado en sus respectivas Facultades o Escuela, por razones de localización de los edificios. Los fondos de Derecho pasarán en breve a la Biblioteca Central coincidiendo con el traslado de la Facultad a su nueva sede en el antiguo Colegio Mayor Nuestra Señora de África. De esta forma solamente las Bibliotecas de Psicología e Ingeniería

quedarán separadas de aquélla. Sin embargo, la dirección, organización y funcionamiento de los servicios es común en todas ellas.

b) *Colección de la Biblioteca*

Según datos de diciembre de 1995, el fondo bibliográfico de las bibliotecas de la Sede Central está constituido por:

Libros	171.927
Publicaciones periódicas (títulos)	3.262
CD-ROM (títulos)	45
Vídeos	2.411
Casetes	2.322
Microformas	4.734
Discos	845

Aunque las cifras pudieran parecer escasas teniendo en cuenta el tamaño de esta Universidad, hay que valorar la inversión realizada en los últimos años para adquisiciones bibliográficas (223 millones en el año 1994 y 220 millones en 1995 entre presupuesto de biblioteca y departamentos), así como la importancia de algunas de sus colecciones.

La Biblioteca actúa, además, como depositaria de todo el fondo que publica la UNED, tanto impreso como audiovisual.

c) *Servicio público*

La Biblioteca abre de lunes a viernes en horario ininterrumpido desde las 9 a las 20 horas.

Sus normas de uso se aprueban anualmente por una Comisión de Biblioteca de la Universidad.

El uso de la misma está restringido a profesores, alumnos, personal de Administración de servicios de la UNED, así como a personas expresamente autorizadas.

Los libros están colocados por grandes grupos de materias en cuatro plantas, y dentro de cada planta ordenados por CDU. Tanto las estanterías como los libros que contienen están señalizados con un mismo distintivo de color, lo que facilita su colocación. El sistema es de libre acceso. En todas las plantas se han colocado terminales de consulta a los catálogos.

El servicio de préstamo está informatizado y permite hacer reservas de libros prestados.

Hay que destacar el uso que los lectores hacen de la Mediateca en donde se encuentran, entre otras, todas las emisiones radiofónicas y vídeos editados por la UNED, además de discos compactos y una importante colección de obras en microficha y microfilm.

Los datos del uso de la Biblioteca obtenidos durante el año 1995 han sido los siguientes:

Carnets de Biblioteca	10.317
Nº de préstamos	45.450
Nº de lectores	141.486
Nº de usuarios de Mediateca	5.682
Nº de consultas en Hemeroteca	2.062
Nº de consultas a bases de datos desde Referencia	634

El catálogo de la Biblioteca así como algunas de sus bases de datos en CD-ROM son accesibles a través de cualquier terminal conectado a la red de la Universidad. También es consultable desde otros Centros por medio de Internet.

La Biblioteca de la UNED es miembro de las redes universitarias españolas: REBIUN, RUEDO, DOCUMAT y GER.

2. LAS BIBLIOTECAS DE LOS CENTROS ASOCIADOS

No es fácil hablar conjuntamente de todas ellas, ya que al depender de entidades autónomas, varían enormemente unas de otras en lo que a recursos se refiere. No hay ninguna normativa que regule el funcionamiento de estas bibliotecas. Únicamente aparecen mencionadas en el Documento sobre red básica de Centros Asociados al que aludí anteriormente. En su artículo 13 dice: «las bibliotecas de los Centros Asociados de la red básica constituirán una red integrada con la Biblioteca Central. Cada Centro dispondrá de una biblioteca con una superficie suficiente. Para Centros de dimensión media se considera adecuado un mínimo espacio de 3m² por cada 20 alumnos... así mismo se considera adecuado un mínimo de un bibliotecario y un becario por cada 2.000 alumnos...El gasto anual para fondos bibliográficos no será inferior al 1% del presupuesto del Centro».

Pero hay que tener en cuenta que no todos los Centros pertenecen o van a pertenecer a la red básica, sino sólo aquellos que por razones académicas y geográficas reúnan los requisitos adecuados para coordinar la actividad académica de los demás centros en su zona de influencia. Purificación Moscoso, profesora de la Universidad Carlos III, hizo un valioso estudio como tesis doctoral sobre la situación de las bibliotecas de los Centros Asociados de la UNED, y se puede decir que es el único trabajo serio realizado hasta la fecha³.

³ MOSCOSO, Purificación: «La Automatización, una solución al problema del acceso a la información en una Universidad a Distancia». Madrid, 1992.

Con el fin de poner al día los datos recopilados en este estudio, en enero de este mismo año se envió, desde la Biblioteca Central, una encuesta a las Bibliotecas de los 53 Centros Asociados de toda España. Hay que decir que los datos obtenidos varían muy poco de los recopilados por la profesora Moscoso. La encuesta se envió a los Centros Asociados, pero no a sus extensiones o subcentros. No obstante se les pidió que, en el caso de tener más de una biblioteca, incluyeran los datos. De las 53 encuestas contestaron 47, de ellos 12 corresponden a subcentros.

Los resultados obtenidos son los siguientes:

Usuarios potenciales de los 47 Centros: 95.025

Alumnos	83.476
Profesores	2.926
Otros	8.623

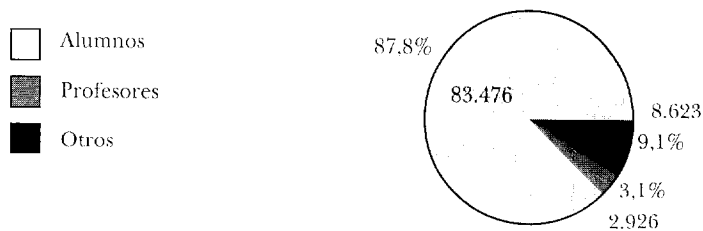


Figura 1. Usuarios potenciales.

Locales (45 respuestas)

- 7 bibliotecas tienen menos de 50 m
- 15 bibliotecas tienen de 50 a 100 m²
- 14 bibliotecas tienen de 100 a 200 m²
- 9 bibliotecas tienen de 200 a 500 m²

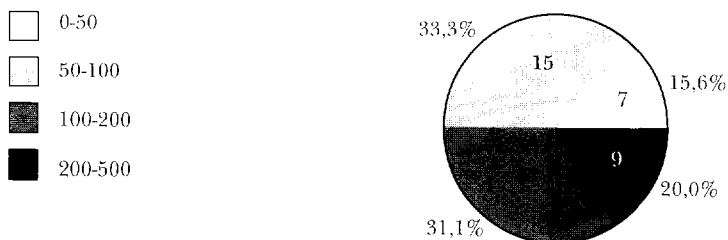


Figura 2. Porcentajes de metros de Bibliotecas.

En cuanto a puestos de lectura , el total de las 47 bibliotecas que han contestado es de 2.758, lo que dividido por el nº de estudiantes matriculados en esos centros da una media de 0'03 puestos/alumno, y 58 Puestos/biblioteca.

Colecciones

Nº total de libros	328.074
Titulos de publicaciones periódicas	2.006
Nº total de audiovisuales	31.978
Nº total de CD-ROM	93

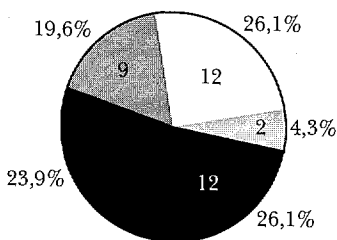
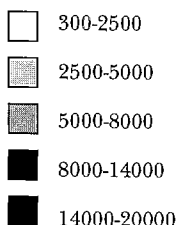


Figura 3. Porcentajes de monografías.

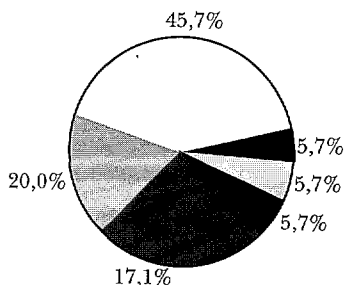
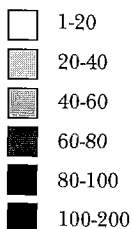


Figura 4. Porcentajes de publicaciones periódicas.

Estos datos nos dan una media de 3'45 libros /usuario, 0'021 publicación periódica/usuario y 0'3 audiovisual/usuario.

Hay que señalar que sólo 2 bibliotecas cuentan con más de 14.000 libros (4'3%), siendo en cambio mucho mayor el número de bibliotecas con menos de 2.500 (26'1%). También llama la atención el elevado porcentaje de bibliotecas (45'7%) con menos de 20 publicaciones periódicas.

Presupuesto

Durante 1995 las bibliotecas encuestadas gastaron un total de 70.235.204 ptas. de las cuales 58.687.161 correspondieron a la compra

de libros, 8.811.428 a publicaciones periódicas y 2.736.615 a otro tipo de gastos. La cantidad media gastada por biblioteca fue de 1.494.366 ptas. De ella 1.248.663 correspondió a compra de libros y 187.477 a compra de revistas.

Adquisiciones y proceso de los fondos bibliográficos

En 1995 las bibliotecas de los Centros ingresaron un total de 25.115 libros y 823 títulos de publicaciones periódicas, de los libros se catalogaron y clasificaron 23.841 lo que supone una media de 507 libros /biblioteca. Veinte de las bibliotecas admiten utilizar las normas ISBD, 1 las angloamericanas y 24 indican «otras».



Figura 5. Normas de catalogación utilizadas.

El incremento anual de fondos bibliográficos es muy escaso, teniendo además en cuenta que una parte importante de los mismos son libros publicados por la UNED y que se reciben gratuitamente.

Personal

En las 47 bibliotecas trabajan un total de 74 personas de las cuales 41 son bibliotecarios y 33 personal de apoyo (becarios, ordenanzas etc). El reparto del personal profesional es el siguiente:

- 7 bibliotecas con dos bibliotecarios
- 27 bibliotecas con 1 bibliotecario
- 13 bibliotecas sin bibliotecario

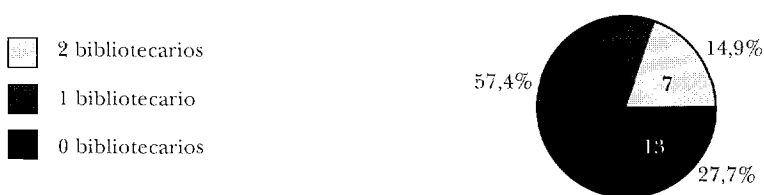


Figura 6. Personal bibliotecario.

Sorprende que casi 1/3 de las bibliotecas de los Centros carecen de bibliotecario/a.

Servicios

Los datos obtenidos son los siguientes:

Préstamo	47	bibliotecas
Préstamo interbibliotecario	24	«
Información bibliográfica	21	«
Bases de datos en CD-ROM	5	«
Bases de datos en línea	1	«
Fotocopiadora	27	«

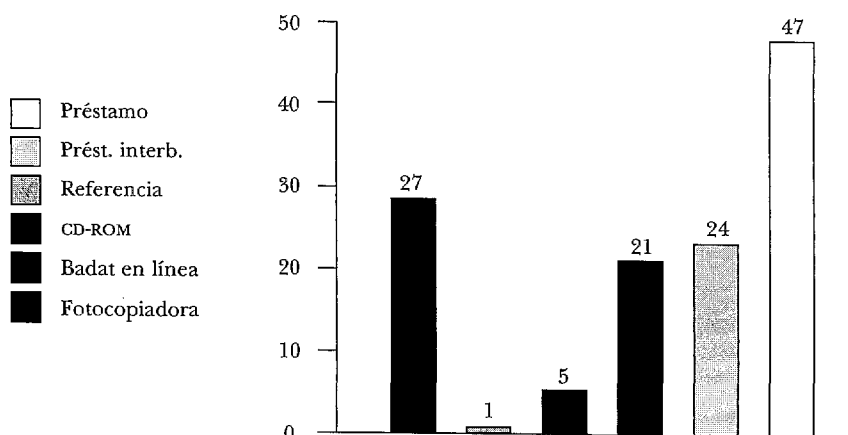


Figura 7. Servicios/bibliotecas.

Durante el año 1995, el número de préstamos hecho entre todas estas bibliotecas fue de 133.323, lo que supone una media de 1'4 libros por usuario. El número de peticiones de préstamos interbibliotecarios fue de 329, la mayor parte a la Biblioteca de la Sede Central, mientras que sólo se enviaron 37 libros por este concepto a otros centros.

Automatización

De las 47 bibliotecas, aproximadamente el 50% utiliza algún programa de automatización.

24 bibliotecas poseen un software para su gestión interna. De ellos 10 son comerciales y 14 lo han elaborado «ad hoc». El módulo más utiliza-

do es el de catalogación (22 bibliotecas), seguido de préstamo (15 bibliotecas) y adquisiciones (10 bibliotecas).

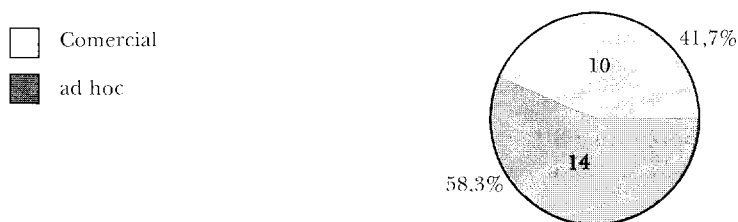


Figura 8. Automatización.



Figura 9. Módulos.

El total de registros informatizados es de 123.536 lo que supone algo más de 1/3 del total de los fondos.

En cuanto al formato utilizado, 5 bibliotecas utilizan IBERMARC, 1 CAT-MARC y el resto otros.

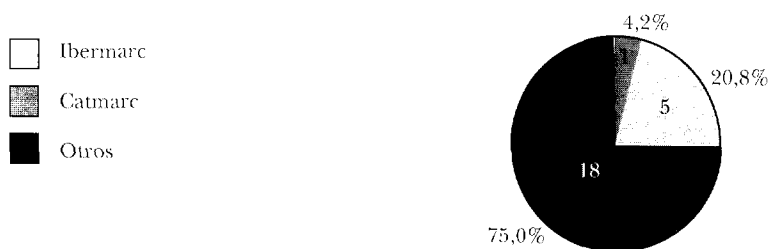


Figura 10. Formatos utilizados.

Solamente 2 bibliotecas reconocen haber realizado conversión retrospectiva de registros y 3 la han puesto en marcha.

A la vista de estos datos podemos extraer una conclusión clara: el esfuerzo hecho en los últimos años para dotar de medios a la Biblioteca de la Sede Central no se corresponde con el desarrollado en las Bibliotecas de los Centros Asociados, aunque, para ser justos, hay que hacer excep-

ción de algunas de éstas que vienen funcionando desde hace años como auténticas bibliotecas universitarias, gracias al empeño y dedicación de su personal bibliotecario.

Hecha esta salvedad, debemos admitir que las Bibliotecas de los Centros Asociados de la Universidad Nacional de Educación a Distancia están en su mayoría mal dotadas de locales, personal y fondos bibliográficos y no alcanzan ni lejanamente las pautas, no ya de otros países sino de las bibliotecas universitarias españolas. Faltan bibliotecarios y personal de apoyo, hay escasez de presupuesto y los locales y fondos bibliográficos son insuficientes para atender a todos los usuarios, alumnos principalmente, de la Universidad. Algo se va logrando, pero de manera muy parcial y dependiendo siempre de la sensibilidad o buena voluntad de los directores o patronatos de cada Centro. Los bibliotecarios acuden a menudo a la Sede Central en busca de un apoyo y coordinación que difícilmente se les puede prestar cuando no existe infraestructura mínima. A pesar de ello se ha iniciado un plan de conexión informática de algunos Centros a la Sede Central con el que se pretende proporcionar acceso al catálogo de esta biblioteca y posibilitar la comunicación con ella por correo electrónico para mensajes y peticiones de préstamo interbibliotecario. El proyecto deseable de una red de bibliotecas de la UNED con catálogo compartido aún no se ve cercano, aunque se van vislumbrando tímidos intentos que, gracias a la rapidez de los avances tecnológicos, permiten abrigar esperanzas para un futuro.