

# EL VALLE DEL RÍO ODRÁ EN LA ANTIGÜEDAD TARDÍA (NOROESTE DE BURGOS): PRIMEROS TRABAJOS DE PROSPECCIÓN

JESÚS GARCÍA SÁNCHEZ

## RESUMEN

La prospección como método no-destrutivo sigue siendo nuestra principal herramienta para el estudio de la interacción de la sociedad romana con el paisaje y de la estrategia de ocupación del medio rural. En estas páginas presentamos los primeros trabajos sistemáticos de prospección de dos yacimientos de época romano tardía en el valle del río Odra, situado en el noroeste de la provincia de Burgos. Destaca lo similar de la localización de los asentamientos sobre la primera terraza sobre el río, seguramente con la finalidad de evitar problemas causados por la inundación o desbordamiento del río, y también destaca la notable entidad de los yacimientos, su extensión y abundancia de material. Este último hecho nos permite también abordar las posibilidades de interpretación de la funcionalidad de espacios domésticos, también llamado "household archaeology".

## Palabras clave

Arqueología del Paisaje, prospección, tardoantigüedad, household archaeology, Burgos.

## ABSTRACT

Survey archaeology as a non-destructive techniques can still be consider a powerful tool to study the interaction of the roman society with its landscape and the strategy of settlement and exploitation of the countryside. In this paper we present preliminary results of an intensive survey in Late roman rural sites in river Odra region, current province of Burgos. One of the most interesting issues is the similar topographic location on the first terrace over the river Odra in order to avoid river movements, we also have to stress the complexity of sites according to sites and material assemblages. This fact allow us to jump into the functional analysis and a critical revision of domestic structure within the household archaeology theoretical context.

## Keywords

Landscape Archaeology, survey, Late roman, household archaeology, Burgos.

## INTRODUCCIÓN

El mundo tardío en la Meseta Norte está condicionado por el surgimiento de un gran número de asentamientos rurales que combinan aspectos de explotación del medio y de residencia de un buen número de élites o *possesores* de grandes haciendas agropecuarias. Los restos de este régimen vilicario son numerosos yacimientos de gran tamaño y muy conspicuos debido a la grandiosidad de las construcciones y la gran diversidad de materiales, especialmente cerámicos, aunque no en exclusiva como veremos más adelante. Muchas de estas grandes villas han sido estudiadas y conforman nuestra primera impresión del patrón de poblamiento de mundo rural romano de los siglos IV-VII d.C. Los casos de la Olmeda, de la villa de Quintanilla de la Cueva (Palencia), de Almera-Puras (Valladolid), Baños de Valdearados (Burgos), etc. son los más conocidos donde la excavación de las estancias y el estudio de los conjuntos cerámicos ofrece gran cantidad de datos para comprender una sociedad en transición. Además este tipo de paisaje rural basado en asentamientos tipo villa contrasta radicalmente con el periodo altomedieval que se caracteriza por un patrón de poblamiento rural totalmente diferente y organizado en pequeñas comunidades de aldea. El cambio es tan drástico que se puede pensar en modelos de poblamiento arquetípicos de dos sociedades diferenciadas, la romana y la medieval (Ariño Gil 2013, 94).

El trabajo que aquí se presenta tiene varios objetivos complementarios. En primer lugar nos interesa el desarrollo de metodologías no-destructivas que permitan obtener datos de suficiente calidad para plantear hipótesis sobre la sociedad rural de época romana, estos incluyen la prospección intensiva de superficie y la fotografía aérea sobre la zona, con el fin de documentar yacimientos ya conocidos o si es posible de localizar nuevos lugares de interés arqueológico. Aquí la prospección no juega solo un papel en la recogida de materiales en superficie sino que también abordamos de forma crítica la validez del método para la presentación de conclusiones sobre la funcionalidad de espacios en yacimientos soterrados. Así enlazamos con el siguiente tema de interés que es la denominada *household archaeology* que nos presenta problemas teóricos relacionados con la organización del espacio intra-site de yacimientos de época romana desde una perspectiva crítica (Allison 1999; Nevett 2010).

### EL PAISAJE TARDORROMANO DEL RIO ODRA

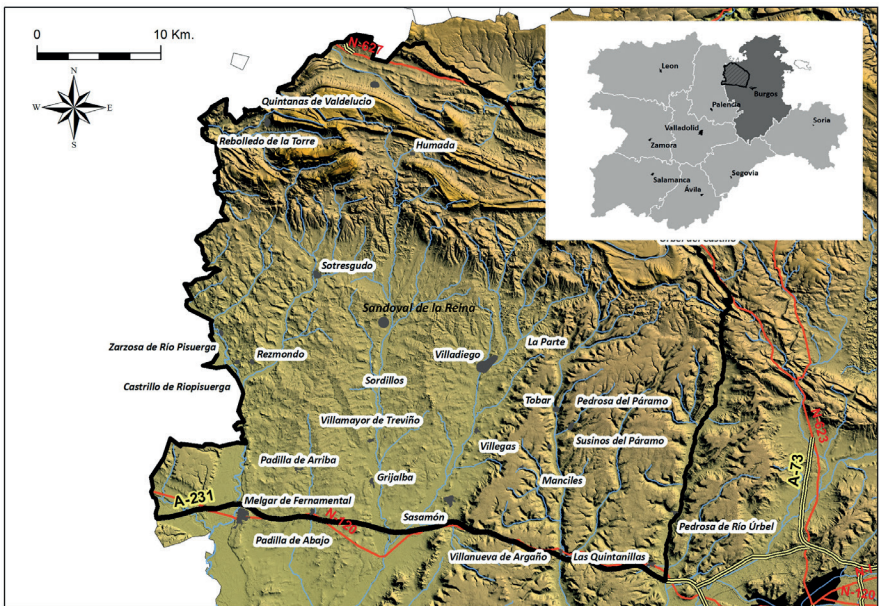
El río Odra surca la unidad paisajística de la campiña burgalesa comprendida entre los páramos del Arlanzón y el valle del río Pisuerga. Nace en Fuente Odra, en las Loras, o estribaciones de la montaña cantábrica donde encontramos los grandes castros y yacimientos de época protohistórica como La Ulaña o Peña Amaya, que dominan el paisaje meseteño. Nos interesa

el curso medio del río Odra, donde encontramos una serie de yacimientos tardorromanos situados todos sobre la primera terraza que domina el cauce del río, situada al oeste. Algunos de ellos son La Tejera, también llamado La Mata en Villavedón, Alto de Mostelar en Sandoval de la Reina, Granjería o Castrorruyo en Sandoval de la Reina, Villamayor de Treviño y Villahizán de Treviño.

Dada la escasa pendiente que atraviese el río resultan evidentes los problemas que puede causar la crecida o desbordamiento del río. Hoy día el cauce está encajonado entre taludes para evitar inundaciones pero podemos rastrear la evolución del río a través de la fotografía aérea que muestra los paleo-cauces

del río. Aunque no podamos establecer cronologías para los cauces como se ha realizado mediante estudios geomorfológicos en la prospección del río Potenza (Vermeulen 2008), si podemos asegurar que en épocas preindustriales el río Odra era un elemento más vivo que en la actualidad.

Desde el punto de vista histórico, los yacimientos que pueblan la orilla izquierda del Odra pertenecen al mismo momento en el que despunta el régimen vilicario en la meseta norte. Otros grandes yacimientos, como La Olmeda, Baños de Soria, Almenara de Adaja, la villa Possidica de Dueñas o la de Quintanilla de la Cueva (García-Entero 2008), conocidos desde hace décadas, ejempli-



**Figura 1.** Ubicación del yacimiento de Granjería, Sandoval de la Reina en el comarca Odra-Pisuerga.

fican la nueva relación entre élites romanas y el mundo rural. Pradales y Gómez Santa Cruz (2003a, 2003b) han abordado la situación de las villas tardías de Burgos dentro de un repaso minucioso a la arqueología romana de esta provincia, haciendo especial énfasis en los procesos que se desarrollan en el mundo rural a partir del siglo III d.C., alejando la proverbial crisis de esta centuria, que se torna como de cambio y evolución al observar los procesos que acontecen alejados del ámbito de las grandes urbes. El caso que aquí se presenta no forma parte de la relación, pero sí lo es el proceso de intensificación en el poblamiento del mundo rural, así como el papel de los asentamientos en la creciente importancia de la agricultura cerealística de la meseta norte.

Como decimos, los yacimientos de este estudio y otros de misma comarca, son conocidos principalmente gracias a las prospecciones realizadas para completar el Inventario Arqueológico provincial y de la Carta elaborada en los años 70 del siglo XX por Abásolo 1978 con ayuda de estudiosos locales, que también han colaborado en este trabajo y que asimismo han plasmado estos hallazgos en reseñas históricas de ámbito comarcal Salazar 2012. Aparte de estas breves menciones su importancia no ha trascendido a la arqueología del mundo romano tardo antiguo de la cuenca del Duero como si lo han hecho otros lugares mejor conocidos gracias a excavaciones o a la presencia de interesantes conjuntos musivarios. Las reciente reflexiones Chavarría

2004, 70; García-Entero 2008 sobre las villas tardías demuestran claramente como tres temas han focalizado la atención de la investigación en las villas de la submeseta norte, las plantas arquitectónicas organizados en torno a un peristilo (Mañanes Pérez 2012), los mosaicos y los *balnea* (García-Entero 2005). La perspectiva de García Merino (2008, 421) es similar, solo valora como susceptibles de análisis aquellas villas con planimetrías, aunque reconoce tres grupos en función de su método de estudio: las excavaciones, los hallazgos superficiales y la fotografía aérea (2008: 421-422). Nuestro trabajo es el primer acercamiento sistemático a las villas tardías del Odra desde la perspectiva de la Arqueología del Paisaje, puesto que carecemos de los tres elementos mencionados por García-Entero (2008) y nuestra fuente de información es el material de superficie, estudiado de una forma totalmente sistemática como más adelante se detalla.

Los dos yacimientos estudiados son La Tejera, en las inmediaciones de Villavedón y Granjería, en Sandoval de la Reina, ambos en la zona occidental del término municipal de Villadiago. La comarca Odra-Pisuerga se localiza en el noroeste de la provincia de Burgos, es fronteriza con la provincia de Palencia por el oeste y con la vecina CC.AA. de Cantabria por el norte. Paisajísticamente la comarca se describe como una planicie de campiñas con suaves lomas y un pie de monte que antecede a las estribaciones de la montaña cantábrica, en esta zona



conocida como la Lora burgalesa. Los ríos Pisuerga, Odra y Brullés, fluyen en sentido norte-sur desde la cordillera hasta el valle del río Duero. El que más nos interesa es el río Odra, nace en Fuenteodra en la Lorilla que encontramos entre los prominentes cerros de Peña Amaya y Peña Ulaña, que albergaron un intenso poblamiento desde la Edad del Bronce, en el primero hasta la Segunda Edad del Hierro, en el segundo caso. El Odra discurre como decíamos en sentido casi longitudinal norte-sur hasta su desembocadura en el Pisuerga en el término de Pedrosa del Príncipe.

Sin pensar en términos de determinismo ambiental podemos decir que este modesto cauce burgalés tuvo su importancia en la creación

del paisaje tardo antiguo. Los yacimientos rurales romanos de esta zona se localizan en las terrazas que dominan la margen izquierda, desde La Tejera en Villavedón hasta Villahizán de Treviño. Esta situación es fácilmente comprensible por cuanto la orilla derecha está totalmente desprotegida topográficamente de las posibles inundaciones del río, que en época pre-industrial ha sufrido sustanciosas variaciones en su cauce; ejemplos de este hecho son perceptibles en los fotogramas infrarrojos de ITACyL y en nuestras propias fotografías aéreas de la zona. Incluso en visitas a la zona es fácil percibir antiguos lechos de río por la acumulación de cantos rodados, sobre los que en la actualidad se cultiva cereal. Hoy en día la si-



Figura 2. Fotografía aérea vertical del yacimiento de Granjería.

nuosidad del Odra es prácticamente inexistente debido a la creación de taludes que evitan el desbordamiento del río o a modificación natural de su cauce por transformaciones naturales, no es extraño que los habitantes de esta zona conociese y resolviese este proceso (Campbell 2012). Sin embargo, en una de los yacimientos estudiados, La Tejera, existen grandes concentraciones de material latericio así como de vajilla común y de mesa en la ladera (Ladera A del área de prospección) que conduce a la parte inferior del cauce. No parece tratarse de materiales derivados de la erosión del borde de la terraza puesto que aparecen en gran número, con escasa fracturación, poco rodados y en ocasiones son más numerosos que las concentraciones documentadas en la parte superior de la terraza. Ante esta problemática se impone la necesidad de un estudio geomorfológico para comprender la formación de este paisaje y como los asentamientos aprovecharon de diferente forma la morfología de la zona.

## **LA METODOLOGÍA DE PROSPECCIÓN**

El diseño de la prospección presta especial atención a dos criterios fundamentales: la definición de las unidades de muestro y la estrategia de muestro o recogida de material. El muestreo del yacimiento se compone de una malla cuadrangular que cubre gran parte del yacimiento, principalmente aquellos campos con una visibilidad suficientemente elevada como para detectar mate-

rial superficial. Esta malla se compone de unidades de 10 x 10 metros, una extensión que consideramos suficientemente intensiva para documentar los dos yacimientos prospectados. Cada una de las unidades se prospecta durante un tiempo establecido de 10 minutos de modo que cada unidad sea comparable en extensión y tiempo de trabajo, el único condicionante no controlable es el factor humano aunque los 4 prospectores involucrados en la toma de datos tienen una experiencia prácticamente similar. Para reducir este posible sesgo se encarga a los prospectores la tarea de recoger todos los artefactos que encuentren incluyendo material constructivo y otros elementos muebles, incluidos fragmentos de cerámica, vidrios, huesos, escorias, etc. Salvo los materiales constructivos, el resto de materiales se analizan en el laboratorio. Una vez finalizada una serie de cuatro unidades de muestreo se registran en fichas los datos de frecuencia y peso del material constructivo en cada unidad, y se deposita en los laterales del área de trabajo, el material mueble se etiqueta con referencia a la unidad y se traslada al laboratorio para ser analizado con mayor detalle, clasificación de pastas, identificación de formas y tipologías, etc.

La cerámica romana se caracteriza por un alto nivel de estandarización y cierto grado de especialización en las pastas, pero no es posible adscribir cada producto con un comportamiento humano específico, salvo en muy contadas excepciones para las que existe otro

tipo de evidencia (representaciones en pintura, descripciones literarias) o estudios pormenorizados sobre su uso, consumo o reutilización (Peña 2007). La descripción de tipos cerámicos es sencilla si utilizamos categorías funcionales no excluyentes y no basadas únicamente en el tipo de pasta; la clasificación de Winther-Jacobsen (2008, 23–24) nos resulta útil porque establece 6 tipos frecuentes de material: TW (Table Ware), CW (Cooking Ware), LUW (Light Utility Ware <8 mm. espesor), HUW (Heavy Utility Wares >8mm.), AF (Architectural Fragments) and Tr (Transport), en este trabajo usamos solo 5 dado que no encontramos material de transporte o ánforas, Estos tipos de material pueden diferenciarse fácilmente y relacionarse con funciones definidas a grandes rasgos, e.g. un fragmento considerado como vajilla de mesa o *terra sigillata* hispánica (TW) tiene una función obviamente diferente de la función de un recipiente fabricado para el transporte o el almacenaje (HUW). Otros materiales interesantes pero no muy abundantes en contextos similares son el vidrio, las escorias de metal, huesos o conchas y material numismático (solo una moneda) se compilan en una tabla paralela.

De los datos recopilados en la prospección intensiva, presentamos aquí los resultados del yacimiento de Granjería en Sandoval de la Reina, donde los materiales se han clasificado siguiendo la propuesta de Winther-Jacobsen y de una clasificación detallada de las pastas de todos los artefactos recopilados. De

La Tejera aún únicamente contamos con la información cuantitativa de los materiales de construcción y la clasificación tipológica de algunos materiales peculiares como los abundantes fragmentos de vidrio.

Es evidente que el material constructivo, como cabe suponer en el estudio de un edificio es omnipresente en toda la zona de muestreo, además presenta unos valores muy altos. Los valores más bajos seguramente puedan interpretarse como zonas donde los materiales provienen de la destrucción del yacimiento y del movimiento de materiales hacia zonas aledañas, de ahí el interés en estudiar la distribución sobre cartograma aunque podamos estar antes distribuciones estocásticas que solo obedecen a procesos de erosión o destrucción (Fentress 2000). El resto de los materiales presenta valores mucho más bajos, en muchas ocasiones ausentes del registro. Los materiales más abundantes son la vajilla de mesa (TW) seguida de la cerámica de almacenaje (HUW) y de uso variado (LUW). Esta podría ser una imagen aproximada de los conjuntos materiales tardo antiguos donde la *sigillata* tardía es omnipresente, sobre todo la tipología de la 37 tardía. La media de los pesos (Tablas 2 y 3) ilustra la dispersión de este dato nos proporciona una valiosa información sobre la conservación del material y las grandes diferencias que existen en el registro si tenemos en cuenta el material constructivo.



Figura 3. Conjunto de sigillata (TW) incluyendo sigillata hispánica y sigillata africana D



Figura 4. Conjunto catalogado como LUW y HUW.



<b>Estadísticos descriptivos para conteo</b>					
	N	Mínimo	Máximo	Media	Desviación St.
AF	93	7	143	57,62	31,90
Heavy Utility Wares	93	0	10	2,04	2,11
Light Utility Wares	93	0	17	2,81	2,97
Cooking Ware	93	0	3	,42	,756
Table Ware	93	0	23	3,81	4,22
indeterminado	93	0	5	,44	,92

**Tabla 1:** Estadísticos descriptivos del conteo de materiales en Granjería (Sandoval de la Reina, Burgos).

<b>Estadísticos descriptivos para Peso (gr.)</b>					
	N	Mínimo	Máximo	Media	Desviación St.
AF peso	93	627,00	32000	6232,38	5406,36
HUW Peso	92	,00	624,70	97,59	115,92
LUW Peso	93	,00	179,90	32,52	40,52
CW Peso	93	,00	55,70	5,74	12,083
TW Peso	93	,00	146,20	18,61	25,78
ind Peso	93	,00	187,60	5,66	22,58

**Tabla 2:** Estadísticos descriptivos del peso (gr.) de materiales en Granjería (Sandoval de la Reina, Burgos).

La clasificación de los materiales cerámicos produce una matriz de datos compuesta por filas de unidades de muestreo y columnas para cada tipo de material y su peso. Esta matriz se ha estudiado mediante métodos gráficos multivariantes (MGM) (Ávila Zarza 1993) para representar de forma conjunta y sobre cartogramas la información espacial y cuantitativa y también métodos multivariantes gráficos (MMG) que incluyen modificaciones en los datos, principalmente reducción de la dimensionalidad. Los datos de Granjería indican la presencia de dos núcleos principales en el área prospectada más una zona periférica que podemos interpretar como

site halo. Los dos núcleos detectados presentan conjuntos diferenciados, lo cual puede ponernos sobre la pista de una posible estructuración interna. En relación con el análisis críticos de los espacios domésticos creemos que no es posible una interpretación unidireccional de los conjuntos cerámicos con espacios conocidos como los transmitidos por Vitrubio o los que pueden detectarse fácilmente en yacimientos excavados. En este sentido, dejamos abierta nuestra interpretación de la estructura interna del yacimiento hasta contar con nuevos documentos que puedan aportar nuevos datos, como la fotografía aérea.

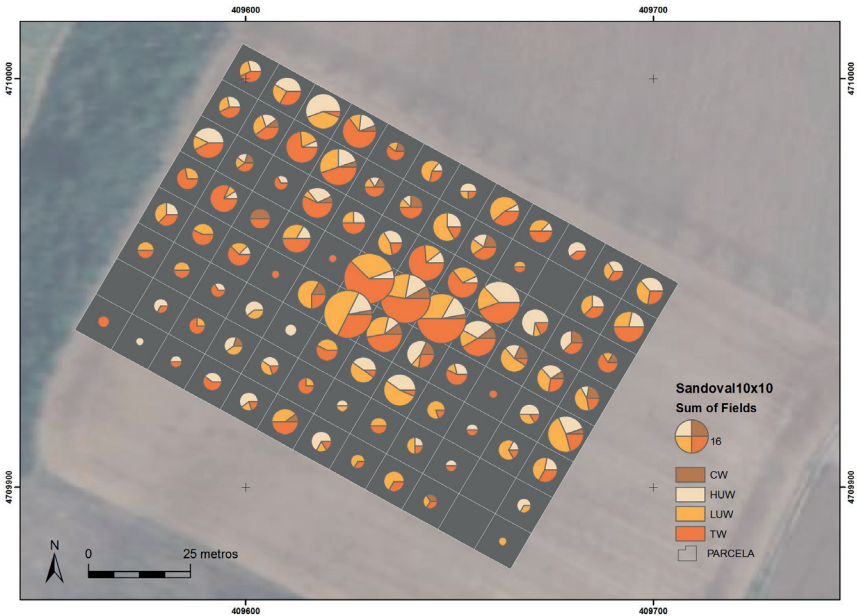


Figura 5. Información cuantitativa, tamaño del sector modificado según el número total de fragmentos recopilados en cada unidad.

## CONCLUSIONES: EL YACIMIENTO DE GRANJERÍA EN SU PAISAJE

El estudio detallado de los contextos materiales del yacimiento de Granjería nos ofrece una serie de datos que podemos utilizar para comprender mejor el paisaje creado por este tipo concreto de estructura socio-económica particular de la Antigüedad tardía. Los contextos materiales apuntan a una ocupación del sitio entre mediados III y el siglo V d.C. La amplia variedad de material y la presencia de importaciones, como el fragmento de sigilata africana Hayes 61 ó 67 (García Sánchez 2014) indican la vigencia de los contactos de las redes de comercialización del Mediterráneo con los núcleos urbanos de la Meseta Norte, y de estos a las haciendas rústicas. La cercanía de Granjería con otros yacimientos similares tanto en extensión como en riqueza de materiales nos lleva a considerar aspectos cruciales de la sociedad rural como el tamaño de la explotaciones y la jerarquía de los asentamientos. Podemos ver que no se trata de grandes yacimientos aislados, sino varios asentamientos con materiales propios de élites rurales muy cercanos entre sí, también con algunos yacimientos de menor entidad situados en la misma posición geográfica, quizás dependientes de los primeros para explotar determinadas áreas del paisaje. No pretendemos resolver en estas páginas estos problemas, que requieren de una reflexión de mayor calado, únicamente buscamos recalcar la poten-

cialidad de los estudios intra-site para caracterizar la sociedad rural tardorromana y su modo de poblar el paisaje en un momento tan interesante como la antigüedad tardía.

La prospección intensiva de yacimientos proporciona una información extremadamente detallada sobre los conjuntos materiales presentes en contextos domésticos sin necesidad de recurrir a proyectos de excavación, que como se ha visto están focalizados en determinados elementos particulares de las residencias aristocráticas. Aparte de la riqueza y vistosidad de las colecciones de materiales de los yacimientos tardíos de la meseta también creemos es de suma importancia continuar investigando en la relación de la sociedad, tanto los *poseedores* como del campesinado con los medios de producción en sentido amplio o la propia tierra de cultivo y trabajo.



**Figura 6.** Fragmento de ARS D hallado en Granjería.

## BIBLIOGRAFÍA

- J.A. ABÁSULO: "Carta arqueológica de la provincia de Burgos. Partidos judiciales de Castrojeriz y Villadiego". Publicaciones de la Excma. Diputación Provincial de Burgos, Burgos: 1978.
- P. ALLISON: "The Archaeology of Household Activities". Routledge, New York: 1999.
- E. ARIÑO GIL: "El hábitat rural en la Península Ibérica entre finales del siglo IV y principios del VIII: un ensayo interpretativo." *Antiquité tardive: revue internationale d'histoire et d'archéologie* 21 (2013): 93–123.
- C. ÁVILA ZARZA: "Métodos Gráficos Multivariantes y su Aplicación en las Ciencias de la Vida." (1993). Universidad de Salamanca, Salamanca: 1993
- J.B. CAMPBELL: "Rivers and the power of ancient Rome". University of North Carolina Press, Chapel Hill: 2012.
- A. CHAVARRÍA: "Interpreting the transformation of late roman villas: the case of Spain." In N. Christie: *Landscapes of Change*, 67–102. Aldershot: Ashgate: 2004.
- V. GARCÍA-ENTERO: "Los Balnea domésticos: -ámbito rural y urbano- en la Hispania romana. Editorial CSIC - CSIC Press, Madrid: 2012.
- V. GARCÍA-ENTERO: "La investigación de las villae romanas de la meseta" En V. Revilla, J.-R. González Pérez, and M. Prevosti: *Actes del simposi: Les vil·les romanes a la Tarraconense*, 2:27–47. Museu d'Arqueologia de Catalunya. Monografies del Museu d'Arqueologia de Catalunya 10, Barcelona: 2004.
- C. GARCÍA MERINO: 2008. "Almenara de Adaja y las villas de la submeseta norte" En C. Fernández Ochoa, V. García-Entero, and F. Gil Sendino *Las villae tardorromanas en el occidente del imperio: arquitectura y función*. IV Coloquio Internacional de Arqueología en Gijón, 411–434. Trea, Gijón: 2008.
- J.GARCÍA SÁNCHEZ: "Una nueva evidencia de sigillata africana D en la Meseta Norte". *Boletín de la SECAH*, 5 (2014), 9-21.
- T. MAÑANES PÉREZ: 2012. "La tipología de las villas romanas en Hispania." En Fernández Ibáñez and R. Bohigas: *In Durii Regione Romanitas. Estudios sobre la presencia romana en el valle del Duero en homenaje a Javier Cortés Álvarez de Miranda*, 397–404. Diputación de Palencia. Palencia/Santander: 2012.
- L. NEVETT: "Seeking the domus behind the dominus in Roman Pompeii: artefact distribution as evidence for the various social groups." En L.C. Nevett: *Domestic Space in Classical Antiquity*, 89–118. Key Themes in Ancient History. Cambridge University Press, Cambridge: 2010.
- D. PRADALES CIPRÉS Y J. GÓMEZ SANTA CRUZ: "La arqueología romana en la provincia de Burgos: orígenes y desarrollo (II)." *Boletín de la Institución Fernán González* 226 (2003a), 61–85.
- D. PRADALES CIPRÉS Y J. GÓMEZ SANTA CRUZ: "La arqueología romana en la provincia de Burgos: orígenes y desarrollo (III)." *Boletín de la Institución Fernán González* 227 (2003b): 321–344.
- H.P. SALAZAR: "Villadiego: de una villa de señorío al señorío de una villa". Adeco-Camino, Burgos: 2012.
- F. VERMEULEN: "Functional zoning and changes in the use of space in the Roman town of Potentia. An integrated survey approach." 8 (2008): 233–249.