

## Inscripcions per a no ser llegides, símbols per a no ser vistos\*

*Jordi CASANOVAS MIRÓ*

Museu Nacional d'Art de Catalunya

Rebut: 01.02.2013 — Acceptat: 22.03.2013

**Resum.** Ens proposem en aquest article cridar l'atenció sobre una de les variants dels epitafis medievals jueus molt poc coneguda. Ens referim als textos (noms i algunes fórmules) i als símbols, de variada tipologia, gravats a l'interior de la tomba, alguns dels quals són ja coneguts des de fa molt temps (València, Mallorca), però dels quals encara no s'havia fet la llista ni havien estat sistematitzats. La troballa recent d'un nou exemple d'aquesta tipologia ha tornat a posar en evidència la necessitat d'una cura especial en la seva cerca. Malgrat el nombre tan reduït, semblen abraçar un arc cronològic molt ampli, un aspecte, aquest, que confirma la perdurabilitat dels costums funeraris dels jueus.

**Paraules clau:** endotafis, tombes jueves, ploms, antiguitat tardana, esperances futures, inseguretat

---

Correspondència: Jordi Casanovas Miró. Museu Nacional d'Art de Catalunya. Palau Nacional. Parc de Montjuïc. E-08038 Barcelona. UE. Tel.: 00 34 936 220 360. Fax: 00 34 936 220 374. A/e: [jordi.casanovas@mnac.cat](mailto:jordi.casanovas@mnac.cat).

\* Agraïixo a Jorge Maier l'amabilitat de proporcionar-me les imatges dels documents de València i a Joana Maria Palou les fotografies dels ploms del Museu de Mallorca.

## Inscriptions not to be read, symbols not to be seen

**Abstract.** The aim of this article is to draw attention to a little-known variant of Jewish medieval epitaph, namely the texts (names and certain formulae) and symbols of different types inscribed on the inside of graves. While some of them came to light a long time ago (Valencia, Majorca), the texts and symbols in question had yet to be listed or systematised. The recent discovery of a new specimen of the kind under consideration has once again emphasised the need for particular care when looking for them. Despite there being only a very small number of such epitaphs, they appear to span an extensive period of time, confirming the enduring nature of Jewish funeral customs.

**Keywords:** endotaphs, Jewish graves, lead plates, late antiquity, hopes for the future, insecurity

### 1. Introducció

Una de les característiques de l'epigrafia hebrea és que, tot i la presència de textos molt repetitius, especialment entre les funeràries, amb fórmules i estructures comunes, hi ha també algunes inscripcions molt poc comunes. El desconeixement d'algunes d'aquestes tipologies va fer que, tot i la seva raresa, passessin desapercubudes. Ens referim concretament als textos, molt breus, identificats l'any 1890 a la cara interna d'algunes de les lloses de la coberta d'unes tombes localitzades a València, als ploms de Mallorca, descoberts cap a 1935 i publicats per primera vegada l'any 1958, i a la troballa, molt més recent, d'una menorà incisa en un enterrament a Tarragona. El que crida l'atenció és que els dos primers conjunts són coneguts ja des de fa molts anys i fins ara, per manca de paral·lels clars, han dormit el somni dels justos i han despertat ben poc interès. És també un fet curiós constatar, ara que coneixem quelcom més en relació amb aquestes variants epigràfiques, que totes elles formen part d'una mateixa tipologia i responen a idèntiques motivacions. A més, si exceptuem els ploms, la resta de manifestacions no es presenta de manera clara des d'un primer moment i és fàcil pensar que en alguns casos hagin passat desapercubudes. A diferència dels epitafis diguem-ne tradicionals, que tenen la seva raó de ser precisament en la seva visibilitat, aquests són aparentment invisibles i per aquest motiu hem donat aquest títol al nostre article.

En data recent es va publicar un ambiciós treball centrat en l'àmbit carolingi amb l'objectiu de mostrar que els testimonis epigràfics contribueixen, a la seva manera, a un millor coneixement de la gran història i com és possible, a partir d'aquests i d'altra documentació complementària, obtenir informació.<sup>1</sup> És cert, també, que no es pot comparar, en aquest tema en concret, la riquesa de les fonts cristianes amb la de les hebrees, però també és cert que en determinats aspectes aquelles poden facilitar la nostra comprensió d'aquestes, ja que, com hem dit, comparteixen motivacions semblants. La primera part de l'obra, que porta el suggeridor títol de *Texte caché et mémoire eschatologique* ('Text ocult i memòria escatològica'), se centra en aquests textos i símbols que es troben a l'interior de la tomba. L'autora, Cécile Treffort, va crear per a aquest tipus d'epitafi —perquè es tracta d'un epitafi, tot i que diferent— el concepte d'*endotafi*. En relació amb aquests, fa tot un seguit de puntualitzacions:

La seva funció és identificar el difunt i manifestar la seva professió de fe en Déu. Per aquesta raó, l'element fonamental és el nom. Quan, per raons diverses, s'obri una sepultura, es podran identificar aquelles restes. Per raons diverses, Treffort entén les voluntàries, les accidentals, les temporals o les escatològiques. En aquest darrer cas, l'objectiu és reconèixer el just en el moment de la resurrecció dels cossos. Aquest és el clam de Job quan reclama: «Tant de bo que les meves paraules quedessin escrites, gravades en una inscripció, fixades amb cisell d'acer i resseguides amb plom, entallades per sempre a la roca!»<sup>2</sup> Paraules que també trobem, amb algunes variants, en l'encapçalament d'un dels epitafis desapareguts de Toledo.<sup>3</sup>

Per a Treffort el terme *endotafi* inclou tota mena d'inscripcions i incisions interiors, gravades a les parets laterals, a les cares internes de les lloses de la coberta o en suports diversos. Aquests poden consistir en plaques de pedra i de plom, o fins i tot de fusta (!) o de qualsevol altre material perible, col·locades directament sobre el cos del difunt o sota el cap abans de tancar la tomba. Es pot donar, també, el cas de combinacions de símbols, citacions bíbliques, pregaris i fins i tot textos funeraris més convencionals dins d'una mateixa sepultura. Dins d'aquest mateix concepte s'inclouen els elements inscrits en qualsevol punt de la sepultura, fins i tot la cara exterior de les lloses de coberta, que posteriorment, per la capa de terra que les cobreix, resten invisibles.

---

1. TREFFORT, *Mémoires carolingiennes*, p. 23-42.

2. Jb 19,23-24.

3. CANTERA i MILLÀS, *Las inscripciones hebraicas de España*, núm. 96.

Aquesta pràctica, evidentment, no exclou l'existència d'una làpida a l'exterior que al mateix temps serveix per a assenyalar la ubicació de la tomba, un element, aquest, molt important per tal d'evitar afectar-ne qualsevol altra. Lamentablement, enfront de l'exuberància de les fonts cristianes, no hi ha fonts literàries o legals que documentin aquest ús entre els jueus.

Si bé podria associar-se aquesta pràctica a una època o a un moment d'inseguretat, Treffort aporta diversos exemples que permeten, en alguns casos, pensar que es tracta d'una pràctica generalitzada i, tot i que les dades arqueològiques són escasses, és molt possible que en la realitat el fet d'inscriure el nom del difunt a l'interior de la tomba fos més freqüent del que ens pensem.

Pel que fa a la cronologia, Treffort cita algunes fonts literàries en què es menciona de manera esporàdica la utilització de plaques de plom ja des del final del segle VI i principi del VII.<sup>4</sup> Tanmateix, és a partir del segle XI quan es fa més freqüent, i posteriorment s'expandeix per tota l'Europa septentrional. Un fet que porta Robert Favreau a assenyalar que es tracta més d'una tradició del nord d'Europa que de la part meridional.<sup>5</sup> Els exemples que aporta per a la resta d'endotafis mostren una cronologia semblant, des del segle VII fins a mitjan segle XI.

## 2. Els ploms de ses Fontanelles

La troballa: els ploms foren trobats al terme municipal de Santa Maria del Camí (Mallorca) en un context funerari imprecís dins la propietat anomenada anteriorment *ses Fontanelles* i posteriorment *Son Torrella Nou*, una zona arqueològicament molt rica. Molt a prop, a la finca de Son Fiol, va ser localitzada la basílica de Cas Frares amb una necròpolis dels segles VI-VII, època de domini bizantí, i a la mateixa finca diverses restes epigràfiques confirmen la presència d'una necròpolis romana,<sup>6</sup> dos conjunts que, d'altra banda, no tenen cap relació amb la tomba on aparegueren els ploms.<sup>7</sup> Els tres ploms porten escrit el que sembla el nom del difunt: Xemuel bar Haggay.

---

4. TREFFORT, *Mémoires carolingiennes*, p. 32

5. FAVREAU, *Épigraphie médiévale*, p. 48-49.

6. La millor descripció de la topografia de la zona es troba en ALCAIDE, *Arquitectura cristiana balear*, p. 55

7. RIERA, «Enterramientos», p. 104.

Les circumstàncies de la troballa dels ploms són confuses. Millàs, en l'article que els va dedicar, assenyala que la descoberta fou cap a 1935 mentre es realitzaven tasques de plantació d'ametllers.<sup>8</sup> Quatre o cinc anys més tard es va esfondrar el terreny en una zona situada a uns deu metres del lloc de la troballa dels ploms, cosa que va deixar al descobert una cambra subterrània, probablement de caràcter funerari, tot i que en cap moment no es dona cap mena de precisió respecte d'aquesta qüestió. Es tractava d'una tomba de planta circular, que, segons sembla, no contenia res, amb una volta feta per aproximació de filades, una tècnica constructiva de llarga tradició mediterrània, amb els murs revestits amb una mena d'estuc rogenic. De fet, la suposada antiguitat dels ploms, ja anava bé associar-la d'alguna manera a una estructura funerària suficientment antiga com aquesta.

Finalment, a uns tres-cents metres en direcció nord-est foren localitzats en data imprecisa, però posterior a la troballa dels ploms, diversos enterraments —no se n'especifica el nombre— amb la capçalera orientada cap a llevant, «según costumbre funeraria judaica», com va destacar Millàs.<sup>9</sup>

En resum, doncs, es tracta d'una triple troballa fruit de la casualitat en tots els casos. Aquest conjunt no s'ha excavat mai i, tot i que es pot pensar en una àrea molt extensa de necròpolis, no disposem de dades que permetin confirmar-ho.

Curiosament, en la primera descripció dels fets que fa Millàs, quan descriu la descoberta dels ploms,<sup>10</sup> no menciona el context arqueològic en el qual foren trobats i, en canvi, més endavant<sup>11</sup> els situa en un enterrament simple, no en una tomba col·lectiva, col·locats transversalment en relació amb el cos. Podem pensar, doncs, que aquest enterrament i els altres ja mencionats devien formar part del mateix conjunt, en el qual la cambra funerària podia, o no, estar inclosa. No hem d'oblidar que en algunes necròpolis jueves els hipogeus hi són presents. Atès que Millàs desconeix aquest ús de les làmines de plom, posa èmfasi en la presència propera d'una mina d'on s'extreia aquest mineral.

8. MILLÀS, «Los plomos», p. 3-9. De com es van produir les diverses troballes, hi ha algunes dades de les quals el propietari va informar Guillem Rosselló Bordoy, en aquell moment delegat insular d'excavacions.

9. MILLÀS, «Los plomos», p. 5.

10. MILLÀS, «Los plomos», p. 4.

11. MILLÀS, «Los plomos», p. 6.

Per a Josep Amengual i Margarita Orfila la troballa d'aquesta sepultura a l'interior de l'illa de Mallorca confirma que els jueus no eren només mercaders i comerciants, ans també latifundistes que compraven terres,<sup>12</sup> tesi que ja anteriorment Amengual havia defensat.<sup>13</sup> En no conèixer cap mena de detall de l'entorn, no sabem si aquesta era una tomba aïllada d'un jueu o si n'hi havia més.

Els tres ploms havien estat col·locats de dalt a baix al llarg del cos, amb la cara inscrita mirant cap a dins (girada cap al cadàver) i col·locats transversalment en relació amb aquest. És curiós que en aquesta tomba apareguin tres ploms amb el mateix nom, שמואל בר הגי (*Šemu'el bar Haggay*). Aquesta és una pràctica de la qual no hem trobat cap paral·lel. Com ja apunten Josep Amengual i Miguel Ángel Cau,<sup>14</sup> la presència dels ploms en hebreu no vol dir que poguessin expressar-se en hebreu.

La seva forma és irregular, tot i que tendeixen a una forma quadrangular. Tots ells presenten un o dos orificis, que Millàs suposava que eren per a fixar-los a la mortalla.

La cara epigràfica és més llisa, tot i la presència de forats i irregularitats de tota mena. La inscripció ocupa la meitat superior de la cara i intenta mantenir una certa horitzontalitat, tot i que en alguns casos les lletres ballen, s'inclinen cap a un costat o cap a l'altre. La part posterior, molt irregular, presenta una cara convexa amb una rugositat al centre. El gruix de les vores és d'un centímetre.

En la descripció seguim el mateix ordre que els va donar Millàs.

Plom 1 (figura 1) (Museu de Mallorca, núm. 15355). Quadrangular de formes arrodonides. 23 × 36 cm. Proper a l'extrem dret (apuntat) hi ha un orifici en forma de quadre arrodonit. El mateix passa en els altres dos ploms.

Camp epigràfic: 20 × 2 cm.

Plom 2 (figura 2) (Museu de Mallorca, núm. 15356). Com l'anterior però quelcom més regular. 31 × 38,5 cm. Té un orifici més gran (2 cm) al final de la inscripció, sense afectar-la, tot i la seva proximitat. Un segon forat més petit no ha arribat a perforar totalment la placa.

Camp epigràfic: 22 × 2 cm.

12. AMENGUAL i ORFILA, «Paganos, judíos y cristianos», p. 227. Orfila parla dels ploms a les pàgines 226-227 de la segona part de l'article: «La documentació arqueològica» (p. 216-246).

13. AMENGUAL, *Els orígens del cristianisme*, vol. I, p. 28

14. AMENGUAL i CAU, «Antiguitat tardana», p. 132.





FIGURA 1. Plom de ses Fontanelles núm. 1 (Museu de Mallorca, núm. 15355)

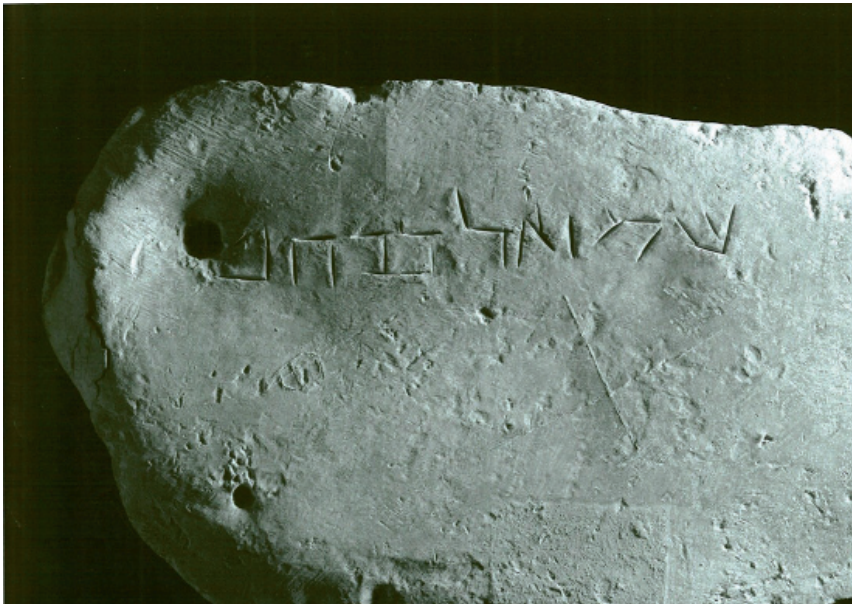


FIGURA 2. Plom de ses Fontanelles núm. 2 (Museu de Mallorca, núm. 15356)

Plom 3 (figura 3) (Museu de Mallorca, núm. 15357). És el més irregular de tots, no sols per la forma ans també pels acabats (superfície de la cara epigràfica poc polida). 41 × 24 cm. Dos orificis es concentren en la part inferior central. Camp epigràfic: 16 × 2 cm.



FIGURA 3. Plom de ses Fontanelles núm. 3 (Museu de Mallorca, núm. 15357)

Des del punt de vista paleogràfic cal distingir, d'una banda, els trets pròpiament arcaïtzants i, de l'altra, els que es deriven d'una pràctica maldestra amb una eina poc apropiada per part del gravador. Entre els primers cal destacar la xin amb la base apuntada, la mem molt angular i oberta pel costat esquerre o l'àlef de base desproporcionada en relació amb la part superior, molt característica d'alguna de les inscripcions més antigues. Tanmateix, crida l'atenció la presència d'apicatures només a l'extrem superior de la bet i la reix. La resta no en porta, la qual cosa és estranya. Si bé no hi ha dubte que una mateixa mà ha fet les incisions en els tres ploms, és evident que en alguns casos hi ha diferències que s'expliquen majoritàriament per una certa improvisació, que es manifesta especialment en la mala alineació de les lletres o en el traçat de la xin, que forma un angle a la base en els ploms 1 i 2, mentre que en el plom 3 el braç esquerre forma també angle. Possiblement la més repre-



sentativa és la mem, ben orientada en el plom 1, en diagonal en el 2 i oberta cap a la part inferior en el 3. Entre altres característiques, es mereix que es destaquí el grup format per la bet i la reix, que constitueixen un veritable nex: la base de la primera abraça la de la segona i fins i tot la ultrapassa en el plom 2, mentre que en el plom 3 enllaça amb la reix a mitja alçada. Encara més, la bet mostra un apèndix a l'extrem dret de la base que la fa semblant a una guímel, mentre que en aquesta pràcticament no s'aprecia res. Si deixem, doncs, de banda aquests detalls propis d'un treball precipitat, la resta de característiques que hem definit com a arcaïtzants no permeten precisar-ne la cronologia, car alguns d'aquests trets els trobem encara en inscripcions del segle x i fins i tot de l'xi.

Basant-se en aquestes formes arcaïtzants, en l'absència del nom *Haggay* (= Ageu), el primer dels tres profetes que van exercir el seu ministeri en l'època d'Esdres, en l'onomàstica jueva medieval i prenent com a referència la proximitat de les restes paleocristianes de la basílica de Cas Frares, Millàs els data en el segle iv o v de l'era cristiana, època en què la presència jueva era important a Mallorca, Menorca i Tarragona.<sup>15</sup>

Josep Amengual i Miguel Ángel Cau els daten a principis del segle v i suposen que la necròpolis jueva és anterior a la basílica.<sup>16</sup> La presència de jueus en el segle v, si és que aquesta és la data dels ploms, confirmaria el tarannà més tolerant dels vàndals envers els jueus, actitud que posteriorment podria haver canviat amb la presència dels bizantins a partir de la primera meitat del segle vi.<sup>17</sup> Aquest és també el parer de Mateu Riera,<sup>18</sup> que, tanmateix, recull la proposta de Raimondo Zucca<sup>19</sup> d'atribuir-los una datació més moderna. També David Noy, sense fer cap mena de precisió, apunta una data més tardana,<sup>20</sup> basant-se en l'ús de *bar* en lloc de *ben* ('fill') i en el fet que les incisions en el plom poden, per les característiques del suport, fer pensar en una major antiguitat del text.

15. MILLÀS, «Los plomos», nota 7: «Piénsese en la carta apologética del obispo Severo y en el buen número de lápidas judaicas halladas en las cercanías de Tarragona».

16. AMENGUAL i CAU, «Antiguitat tardana», p. 132.

17. AMENGUAL i ORFILA, «Paganos, judíos y cristianos», p. 213. Vegeu també NAVARRO, «Necrópolis», p. 36.

18. RIERA, «Enterramientos», p. 104, nota 30.

19. ZUCCA, *Insulae Baliares*, p. 202.

20. «A considerably later date» (NOY, *Jewish inscriptions*, núm 177, p. 239).

Si com assenyalen l'accés a la propietat agrària és sempre més lent que la participació en les relacions comercials i en la producció artesanal;<sup>21</sup> si tenim en compte també que els primers textos escrits referents al cristianisme balear corresponen a principis del segle v, amb la peculiaritat, això sí, que reflecteixen una comunitat plenament estructurada,<sup>22</sup> i si a més deixem de banda el cas peculiar de Maó, resulta evident, basant-nos en certes característiques paleogràfiques, que cal avançar en el temps i proposar com a data dels ploms els voltants del segle VII, fins i tot sense perdre de vista que el cristianisme va arribar a les balears de la mà dels mercaders judeocristians, o simplement cristians, que recorrien l'Occident.<sup>23</sup>

### 3. La menorà de Tarragona

Al vessant meridional del turó de l'Oliva, a Tarragona, la urbanització del sector de Mas Rimbau - Mas Mallol va permetre la realització de diverses excavacions arqueològiques. A la zona de ponent del turó es va localitzar un enterrament que a la cara interna de la llosa que corresponia al cap del difunt<sup>24</sup> portava incisa de manera superficial una menorà. És com si algú en el darrer moment hagués volgut deixar constància amb vista al futur que el difunt era un jueu. La presència d'aquest símbol, la suposada existència en aquest lloc d'un temple d'Isis, documentat per l'epigrafia i per algunes restes arquitectòniques disperses, així com la troballa d'àmfores orientals, porten Joan Menchon a proposar que aquesta necròpolis podria ser la de la comunitat jueva a la Tàrraco de l'antiguitat tardana,<sup>25</sup> un fet, aquest, que cal estudiar encara amb deteniment. De moment, cal matisar que no es tracta d'un enterrament hebreu, ans de l'enterrament d'un jueu.

La tomba s'ha classificat com a enterrament en fossa o cista amb coberta de lloses.<sup>26</sup> Es diferencia de la resta de sepultures d'aquesta mateixa tipologia pel fet que aquestes són de planta rectangular, mentre que aquella adopta una forma

---

21. AMENGUAL i ORFILA, «Paganos, judíos y cristianos», p. 210.

22. AMENGUAL i ORFILA, «Paganos, judíos y cristianos», p. 200.

23. AMENGUAL i ORFILA, «Paganos, judíos y cristianos», p. 199.

24. Museu Nacional Arqueològic de Tarragona, núm. 45183.

25. MENCHON, «Necròpolis», p. 131-132.

26. CARILLA, VILASECA i BEA, «Un nuevo sector excavado», p. 588. Hi ha una planta de la tomba i un dibuix de la menorà en BEA i VILASECA, «Dues necròpolis», p. 162-163.

trapezial amb un eixamplament a la zona de les espatlles, la qual cosa permet classificar-la com una variant de les antropomorfes. El cos es disposa al fons de la fossa directament sobre la terra. Cronològicament, aquestes sepultures poden situar-se entre la segona meitat del segle VI i la primera meitat del VII,<sup>27</sup> i semblen correspondre al nivell més recent de la necròpolis paleocristiana del Francolí, tot i que en algun moment la llosa incisa ha estat considerada més antiga.<sup>28</sup>

Aquest seria en tot cas un exemple de símbol aïllat incís també amb una certa precipitació, d'una manera semblant als ploms de Mallorca. La diferència amb aquests rau en el fet que la tomba ha estat localitzada en un context arqueològic més o menys clar, mentre que, en canvi, dels ploms, ho ignorem pràcticament tot. El fet de disposar d'un punt de partida ens hauria de permetre datar les altres representacions de la menorà que han estat localitzades fora de context. Però, com veurem, no és tan senzill.

La menorà de Mas Rimbau és un canelobre de set braços que presenten una lleugera corba (figura 4). L'eix vertical, més prim a la part inferior, s'eixampla a la meitat superior. Una línia horitzontal uneix la part superior dels braços sense que sobresurti cap traç a manera de flames. La base és de tres peus sense apèndixs. Les dimensions són 12 cm d'alçada i 8,8 cm d'amplada màxima, i està inscrita en una llosa de pedra d'Alcover de 61,4 × 45,5 × 8 cm. És l'única que no apareix associada a cap mena de text.

Trobem representacions de la menorà properes en l'espai i en el temps a la de Mas Rimbau en la inscripció trilingüe de Tortosa (segle VI),<sup>29</sup> en la pila trilingüe de Tarragona (segle VI),<sup>30</sup> en l'epitafi de Lasies, també de Tarragona (segles VI-VII),<sup>31</sup> en la làpida



FIGURA 4. Menorà de Tarragona (Museu Nacional Arqueològic de Tarragona. núm. 45183)

27. MENCHON, «Necròpolis», p. 131-132

28. Com dels segles III-IV apareix datada en el catàleg de TARRATS (dir.), *Tàrraco, pedra a pedra*, p. 79.

29. NOY, *Jewish inscriptions*, núm. 183, p. 247-253.

30. NOY, *Jewish inscriptions*, núm. 185, p. 254-256.

31. NOY, *Jewish inscriptions*, núm. 186, p. 256-259.

dels Pallaresos (segles VI-VII),<sup>32</sup> en la de Narbona (segle VII)<sup>33</sup> i en la d'Auch (segle VII),<sup>34</sup> totes elles no exemptes de problemes. No hem inclòs en aquesta relació la inscripció de Mértola,<sup>35</sup> a Portugal, ja que la menorà que hi apareix no pot relacionar-se amb la de Mas Rimbau ni per la tipologia ni per la cronologia.

De totes aquestes, les més semblants són la dels Pallaresos, l'epitafi de Lasies —tot i que només se'n conserva la meitat— i la pila de Tarragona, tenint en compte les diferències normals entre una inscripció més acurada i una incisió com és el cas de la de Mas Rimbau. Hi ha algunes diferències amb la trilingüe de Tortosa, de cinc braços; amb la d'Auch, amb flames per damunt de la barra horitzontal, i especialment amb la de Narbona, que presenta braços corbats i base triangular.

#### 4. Les tombes de València

El 21 de maig de 1890 es localitzaren tres sepulcres en el curs d'unes obres del clavegueram que es feien al carrer d'Isabel la Catòlica cantonada amb Ciril Amorós, el primer dels quals portava en aquell moment el nom de «calle del Puerto». Uns dies després aparegueren dues tombes més, cinc en total, totes tipològicament molt semblants. La novetat d'aquesta troballa consistia en la presència de diversos signes hebreus gravats a la cara interna d'algunes de les lloses de coberta. Francisco Danvila,<sup>36</sup> un dels primers que es va interessar en aquella curiosa troballa, es preguntava:

¿Si fueron misteriosas indicaciones para encontrar los sepulcros de una misma familia, clase, secta, etc., por qué se colocaron en el interior y como escondidos? ¿Quién puede asegurar que los sospechados caracteres no sean signos francmasónicos de los que usaban los aparejadores de piedra en los tiempos medioevales, ó efecto del capricho del cantero, ó resto de alguna labor anterior, ó

---

32. NOY, *Jewish inscriptions*, núm. 187, p. 259-261. GOROSTIDI, *Les inscripcions romanes*, p. 95, apunta que la paleografia —no indica exactament quins trets— «respon a una datació més primerenca, cap al segle IV dC. En tot cas, altres paral·lels formals permeten mantenir un arc cronològic entre el IV i el VII dC».

33. NAHON, *Inscriptions hébraïques*, núm. 291, p. 350-353

34. NAHON, *Inscriptions hébraïques*, núm. 287, p. 334-335.

35. ALVES DIAS, «Fragmentos», núm. 93.

36. DANVILA, «Arqueología valenciana», p. 261-265.

indicaciones sobre la colocación de las piedras, ó algún otro accidente que ahora no se nos alcanza? Lícito es, por tanto, dudar, como dudamos, en el punto capital de la cuestión, y remitir el fallo á mejor juicio, por más que para nosotros no haría más que evidenciar la certidumbre que tenemos de la procedencia hebrea de las sepulturas.<sup>37</sup>

Francisco Danvila les va donar a conèixer poc temps després de la troballa i, tot i que Fidel Fita va tenir coneixement de la troballa molt poc temps després, els dibuixos amb els signes incisos i les anotacions de Fita no han estat publicats fins a l'any 2005 per la Real Academia de la Historia.<sup>38</sup> Fem aquesta distinció entre els dibuixos i les anotacions perquè, tal com consta a l'expedient de la Real Academia,<sup>39</sup> els dibuixos havien estat realitzats per la Comissió Provincial de Monuments de València i en aquests mateixos dibuixos Fita va fer les seves anotacions. Possiblement, en veure, tot i el seu interès, que no hi havia matèria publicable, ateses les dificultats, va deixar de banda aquests papers en espera de noves troballes, que ja no es van produir.

Els dibuixos ocupen una cara i mitja d'un mateix full<sup>40</sup> (33 × 21,9 cm) amb la reproducció dels signes de cada llosa i les mides de cadascuna. En total, vuit lloses que apareixen numerades correlativament, però que no porten cap indicació de la tomba a la qual pertanyen, per la qual cosa cal suposar que, si només hi havia cinc tombes, algunes presentaven signes en més d'una de les lloses. La importància d'aquests dibuixos rau principalment en el fet que actualment les lloses originals han desaparegut, per la qual cosa ja no és possible fer-ne cap mena de lectura.

Les tombes tenien forma trapezoïdal, estaven orientades d'oest a est i presentaven un revestiment intern de maons (2,40 m de longitud i 0,93/0,68 m d'amplada superior i inferior). Es cobrien amb lloses de pedra que es recolzaven en els murets perimetrals. Tipològicament són del mateix tipus que les excavades al llarg de les campanyes de 1993, 1994 i 1996 per Josep Vicent Lerma i Matías Calvo<sup>41</sup> en diversos solars delimitats pels carrers de Joan d'Àustria, del Pintor Sorolla, de les Monges de Santa Catalina i del Doctor Romagosa, en una zona relativament propera al sector explorat l'any 1890 i

---

37. DANVILA, «Arqueología valenciana», p. 264-265.

38. CASANOVAS, *Epigrafia hebrea*, p. 110-111.

39. Real Academia de la Historia, CAV/9/7978/32(1-2).

40. Real Academia de la Historia, 9/7591

41. CALVO, «Necrópolis judía de Valencia», p. 587.

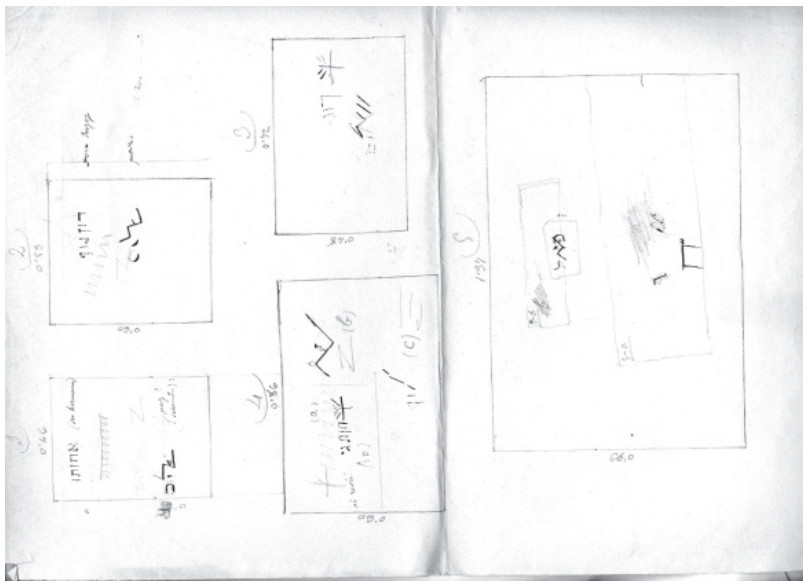


FIGURA 5. Dibuixos del gravats en les lloses de les tombes de València (Madrid, Real Academia de la Historia, 9/7591, cara A: lloses 1-5)

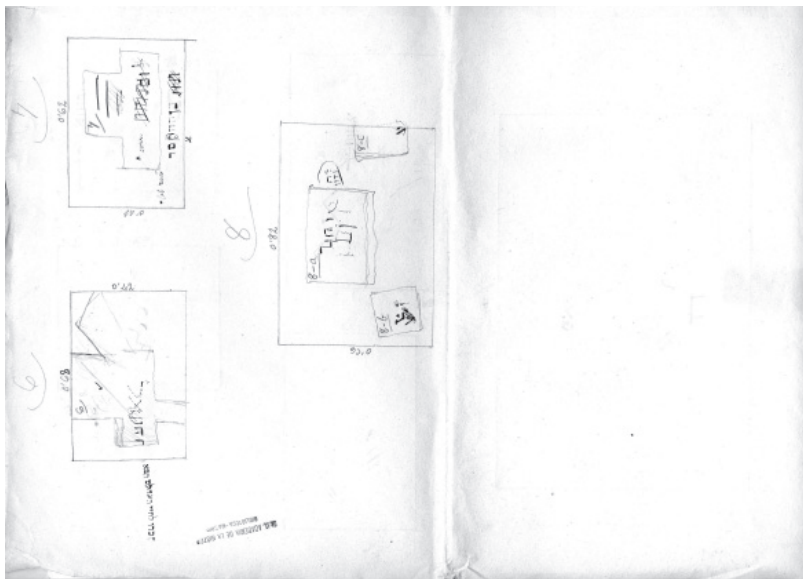


FIGURA 6. Dibuixos del gravats en les lloses de les tombes de València (Madrid, Real Academia de la Historia, 9/7591, cara B: lloses 6-9)



corresponent al tipus C de la seva classificació. Tenen en comú el muret de maons, la forma trapezoidal de la fossa, la utilització de taüt, com sembla demostrar-ho la presència d'un clau, així com la coberta de lloses de pedra, però difereixen en l'orientació, car, mentre que les primeres tombes excavades es disposaven en sentit oest-est, les darreres ho feien en sentit nord-sud (el cap al sud i els peus al nord), la qual cosa no resulta fàcil d'explicar si és que realment formen part del mateix conjunt, tot i que hi ha exemples de dues orientacions diferents en una mateixa necròpolis jueva i podrien correspondre a dos moments ben diferenciats. Mentre que, pel que fa a les primeres tombes, no hi ha dades suficients per a datar-les, les de les campanyes posteriors han estat adscrites, amb arguments, a un període entre 1348 i l'inici del segle xv. En l'excavació de Josep Vicent Lerma i Matías Calvo, aquest tipus de tomba constitueix només el 3,8 % del total de tombes excavades, molt per sota de la fossa trapezoïdal excavada en la terra i amb coberta de fusta, que representa el 93,9 % de la part excavada.

Danvila va observar que a les cares internes de les lloses de coberta hi havia «restos de incisiones que, con un mucho de buena voluntad, pueden sospecharse signos alfabéticos».<sup>42</sup> Posteriorment, seguint la informació que li deuria proporcionar Fita,<sup>43</sup> a més de tots els altres detalls que constitueixen la seva important aportació personal, va fer un intent d'identificar i d'explicar alguns dels signes que hi apareixien. Tanmateix, per a comprendre millor la importància de la troballa, la principal aportació és la de Fita, que amb les seves anotacions acompanya els dibuixos de les lloses. Cal insistir, però, que es tracta només d'un intent d'identificació que no va acompanyat de cap memòria escrita, tal com se li demanava insistentment.

Llosa 1: — × 0,46 m.

Hi ha dos textos. A la part superior: אחרתי («su hermana», segons anota Fita mateix). A la part inferior i una mica més gran: שלום («pau»), o שלום, que podria correspondre també al nom *Salomó*, sense la lletra final. Resulta curiós el nexa format per la ן i la ך.

42. DANVILA, «Arqueología valenciana», p. 264.

43. «Como parece haber indicado el competentísimo P. Fidel Fita» (DANVILA, «Arqueología valenciana», p. 264).

Llosa 2:  $0,60 \times 0,53$  m.

També conté dos elements. A la part superior, el que sembla un nom: דון נורף, «Don Juzef», segons anota Fita. Segons Fita i aproximadament al centre: שלום.

Llosa 3:  $0,48 \times 0,72$  m.

A la part central dreta, un canelobre a partir d'un eix cruciforme del mateix tipus que a la llosa 4 seguit del terme דון. A un nivell inferior possiblement l'inici de שלום.

Llosa 4:  $0,60 \times 0,86$  m.

Hi ha fins a quatre elements en aquesta llosa, un dels quals és un motiu cruciforme que podrien ser els eixos d'una menorà que no es va fer. La resta està formada per un conjunt situat a la part central (lletra *a* de Fita) amb un canelobre, que presenta un traç horitzontal a la base dels braços, seguit del que sembla un nom: דון תגי. A la part superior dreta (*b*), la part inicial de שלום amb el nexa característic, i a la part inferior central (*c*), diverses incisions.

Llosa 5:  $0,93 \times 1,37$  m.

A la meitat superior i pràcticament al centre, Fita sembla llegir פאל (?). També, centrada a la part inferior per sota d'unes incisions no identificades, s'observa una ה.

Llosa 6:  $0,42 \times 0,63$  m.

Aquesta llosa presenta alguns caràcters de difícil lectura, incisos en una zona prèviament rebaixada: +הנאל, probablement un nom. Al marge, Fita, que dubta de la seva lectura, suposa que podria formar part de l'eulògia זכרו לחיי («que la seva memòria perduri en la vida del món futur»), molt difícil d'acceptar en aquest tipus de textos.

Llosa 7:  $0,47 \times 0,62$  m.

Hi ha diverses lectures i correccions repartides en dues línies a la meitat inferior de la llosa. A la primera línia Fita sembla decantar-se per לום (?), i a la segona, per בן ההכם ר («fill del savi rabí»), també molt poc probable.

Llosa 8:  $0,56 \times 0,82$  m.

A la darrera llosa, Fita delimita tres grups d'incisions. Al primer (*8a*) no es veu clar si es llegeix del dret o del revés. A la *8b* li sembla veure la fórmula

abreujada זל (זכרונו לברכה), «la seva memòria sigui beneïda»), fins i tot amb els signes d'abreviatura, i a la 8c, una part d'una lletra.

## 5. Conclusions

En resum, doncs, comptem amb tres exemples d'un mateix fenomen que tenen com a objectiu comú el de la identificació, en sentit molt ampli, del difunt. En el cas dels ploms, el nom. En la menorà de Tarragona, la professió de la seva fe i l'esperança en la resurrecció, aspecte, aquest, que ja apareix també implícit en els ploms. Finalment, a València, amb la presència de canelobres, noms i algunes aclamacions, trobem una combinació dels anteriors, de textos i símbols. El que crida més l'atenció és que tots tres exemples siguin tan diferents i representin tres manifestacions d'aquest ús funerari que, si bé en principi es mostrava com a considerablement antic, pot pensar-se, a partir del cas de València, que, accentuada la seva pràctica per un sentiment d'inseguretat, es va perpetuar fins a una data molt més tardana. Cal esperar que en un futur noves intervencions proporcionin noves dades d'aquest ús gràcies a la pràctica acurada del treball de camp, sempre pendent del detall més insignificant, encara que només ho sigui en aparença.

## Bibliografia

- ALCAIDE, Silvia. *Arquitectura cristiana balear en la antigüedad tardía (siglos v-x dC)* [en línia]. Tarragona: Universitat Rovira i Virgili, 2011. <<http://hdl.handle.net/10803/32933>> [Text en PDF]
- ALVES DIAS, Maria Manuela. «Fragmentos de um epitáfio do século v». *Ficheiro Epigráfico* [Coimbra], 21 (1987), núm. 93.
- AMENGUAL, Josep. *Els orígens del cristianisme a les Balears i el seu desenvolupament fins a l'època musulmana*. Palma de Mallorca: Moll, 1991-1992. 2 v.
- AMENGUAL, Josep; CAU, Miguel Ángel. «Antiguitat tardana a les Illes Balears». En: TUGORES, F. (coord.). *El món romà a les Illes Balears*. Barcelona: La Caixa. Obra Social, 2005, p. 131-138.
- AMENGUAL, Josep; ORFILA, Margarita. «Paganos, judíos y cristianos en las Baleares: documentos literarios y arqueológicos». *Ilu. Revista de Ciencias de las Religiones*, annex XVIII (2007): FERNÁNDEZ UBIÑA, José; MARCOS, Mar (ed.). *Libertad e intolerancia religiosa en el Imperio romano*, p. 197-246.

- [Margarita Orfila tracta dels ploms a les p. 226-227, en la segona part de l'article: «La documentación arqueológica», p. 216-246]
- BEA, David; VILASECA, Albert. «Dues necròpolis del segle v d.n.e. a Tarragona: excavacions al carrer de Prat de la Riba i al Mas Rimbau». En: RUIZ DE ARBULO, Joaquín (ed.). *Tàrraco 99. Arqueologia d'una capital provincial romana (Tarragona, 15-17 d'abril de 1999)*. Tarragona: Universitat Rovira i Virgili, 2000. (Documents d'Arqueologia Clàssica; 3), p. 155-164.
- CALVO, Matías. «Necròpolis judía de Valencia; nuevos datos». En: LÓPEZ, Ana María; IZQUIERDO, Ricardo (coord.). *Juderías y sinagogas de la Sefarad medieval: En memoria de José Luis Lacave: XI Curso de Cultura Hispanojudía y Sefardí de la Universidad de Castilla - La Mancha*. Cuenca: Universidad de Castilla - La Mancha, 2003. (Humanidades; 73), p. 583-610.
- CANTERA, FRANCISCO; MILLÀS, Josep M. *Las inscripciones hebraicas de España*. Madrid: Consejo Superior de Investigaciones Científicas, 1956.
- CARILLA, Ana; VILASECA, Albert; BEA, David. «Un nuevo sector excavado de la necrópolis tardo-imperial de Mas Rimbau (Tarragona, Tarragonès). Nota preliminar». En: *XXIV Congreso Nacional de Arqueología (Cartagena 1997)*. Vol. 4. Murcia, 1999, p. 587-592
- CASANOVAS, Jordi. *Epigrafía hebrea*. Madrid: Real Academia de la Historia, 2005. (Catálogo del Gabinete de Antigüedades. I, Antigüedades; 1.1.5)
- DANVILA COLLADO, FRANCISCO. «Arqueología valenciana. Sepulcros de la calle del Puerto». *El Archivo* [València], 5 (novembre 1891), p. 261-265.
- FAVREAU, Robert. *Épigraphie médiévale*. Turnhout: Brepols, 1997.
- GOROSTIDI, Diana. *Ager Tarraconensis*. Vol. 3: *Les inscripcions romanes*. Tarragona: Institut d'Estudis Catalans: Institut Català d'Arqueologia Clàssica, 2010. (Documenta; 16)
- MENCHON, Joan. «Necròpolis de l'antiguitat tardana i alta edat mitjana a les comarques del Camp de Tarragona, Conca de Barberà i Priorat». En: MOLLIST, Núria; RIPOLL, Gisela. *Arqueologia funerària al nord-est peninsular (segles VI-XII)*. Vol. 2. Olèrdola: Museu d'Arqueologia de Catalunya; Barcelona: Departament de Cultura: Universitat de Barcelona, 2012. (Monografies d'Olèrdola; 3.1), p. 125-154.
- MILLÀS, Josep M. «Los plomos con inscripción hebrea de "Ses Fontanelles" (Mallorca)». *Sefarad* [Madrid; Barcelona], 18 (1958), p. 3-9. [Un resum d'aquest article va aparèixer en: VENY, C. *Corpus de las inscripciones balearicas hasta la dominación árabe*. Roma: Consejo Superior de Investigaciones Científicas, 1965. (Biblioteca de la Escuela Española de Historia y Arqueología en Roma; 15), p. 23-24]

- NAHON, Gérard. *Inscriptions hébraïques et juives de France médiévale*. París: Les Belles Lettres, 1986.
- NAVARRO, Rosario. «Necrópolis y formas de enterramiento de época cristiana en las Baleares. El mundo funerario». En: PALOL, Pere de (dir.). *Les Illes Balears en temps cristians fins als àrabs*. Maó: Institut Menorquí d'Estudis, 1988, p. 25-40.
- NOY, David. *Jewish inscriptions of Western Europe (JIWE)*. Vol. 1. Cambridge; Nova York: Cambridge University Press, 1993.
- RIERA, Mateu. «Enterramientos de la antigüedad tardía en las islas de Cabrera y Mallorca». En: *Morir en el Mediterráneo medieval: Actas del III Congreso Internacional de Arqueología, Arte e Historia de la Antigüedad Tardía y Alta Edad Media Peninsular celebrado en la Universidad Autónoma de Madrid y el Museo de los Orígenes de Madrid (Casa de San Isidro, 17 y 18 de diciembre de 2007)*. Oxford: John and Erica Hedges, 2009. (BAR International Series; S2001), p. 99-151.
- TARRATS, Francesc (dir.) *Tàrraco, pedra a pedra: Exposició, Museu Nacional Arqueològic de Tarragona, del 10 de juny al 22 de novembre del 2009*. Tarragona: Museu Nacional Arqueològic de Tarragona, 2009.
- TREFFORT, Cécile. *Mémoires carolingiennes: L'építaphe entre célébration mémorielle, genre littéraire et manifeste politique (milieu VIIIe-début XIe siècle)*. Rennes: Presses Universitaires de Rennes, 2007.
- ZUCCA, Raimondo. *Insulae Baliares: Le Isole Baleari sotto il dominio romano*. Roma: Carocci, 1998.