

**Novetats al voltant de l'obra
en alabastre
d'Isidre Espinalt i Serra-Rica**

Joan-Hilari Muñoz i Sebastià
Joan Yeguas i Gassó

Novetats al voltant de l'obra en alabastre d'Isidre Espinalt i Serra-Rica

Joan-Hilari **Muñoz i Sebastià**
*joanhilari65@gmail.com

Joan **Yeguas i Gassó**
*joan.yeguas@museunacional.cat

Resum: Estudi on es presenten diferents obres inèdites o poc conegudes, que es poden atribuir a l'escultor de Sarral Isidre Espinalt i Serra-rica. Es tracta de peces que formarien part de set conjunts, realitzats en alabastre, la procedència de les quals està vinculada a la ciutat de Tortosa i la cartoixa d'Escaladei.

Paraules clau: Isidre Espinalt, Sarral, Tortosa, Cartoixa d'Escaladei, escultura barroca.

Introducció

Isidre Espinalt i Serra-rica (Santa Maria d'Oló, 1658 – Sarral, 1737) fou un escultor nascut a la comarca del Bages i establert a la vila de Sarral al final del segle XVII. L'establiment a aquesta vila, cal relacionar-lo amb el fet de l'existència al seus voltants de pedreres d'alabastre de qualitat per a la talla escultòrica. D'aquesta manera, l'artista s'especialitzà en el treball d'aquest material, apte per fer delicades obres artístiques. Encara que també es documenten gran quantitat d'obres realitzades amb fusta, aquestes han desaparegut en gran part a causa de les destruccions fetes a principi de la Guerra Civil de 1936-1939.

El catàleg d'obres d'alabastre conservades i que han estat documentades o atribuïdes fins ara a Isidre Espinalt i el seu taller està format per: una figura de la Mare de Déu de col·lecció privada (1680-1690),¹ quatre angelets en estat fragmentari a la catedral de Tortosa (1693),² un relleu amb el Sant Sopar originari de la destruïda capella del sagrari de la cartoixa d'Escaladei (1695), ara conservat al Museu Nacional d'Art de Catalunya,³ les figures del sagrari de la catedral de Tarragona (1696),⁴ una figura jacent del bisbe Auther a la mateixa catedral tortosina (post 1700),⁵ el retaule de la Mare de Déu de la Misericòrdia a la Casa Castellarnau de Tarragona (1702-1703),⁶ la Mare de Déu dels Àngels d'un retaule que estava a la galilea del monestir de Poblet (1713-1715), ara en una col·lecció privada de Vinyols (el Baix Camp),⁷ i un altre relleu del Sant

Sopar del retaule de Santíssim, també de Poblet (1728-1729), ara conservat al museu de la restauració del monestir.⁸

L'objectiu del present treball és presentar un seguit d'obres en pedra, la majoria d'alabastre, que es poden relacionar estilísticament amb Isidre Espinalt. Es tracta d'obres inèdites, i les conegudes no tenien adjudicada una autoria. En concret són: un escut d'Escaladei i un relleu heràldic al Museu de Tortosa, dos parells de querubins a la capella de la Cinta de la catedral de Tortosa, un fragment d'àngel de la mateixa catedral tortosina, un relleu amb l'escut d'Escaladei al Museu de Lleida, i diferents restes de la cartixa d'Escaladei (un escut amb l'anagrama de Maria i fragments procedents de l'antiga capella del Sagrari).

Dues obres d'alabastre al Museu de Tortosa

En els fons d'aquest museu es conserven dos relleus treballats en alabastre que poden ser atribuïts a la mà d'Isidre Espinalt i Serra-rica.

La primera de les obres (**figura 1**) és un delicat escut heràldic de la cartixa d'Escaladei, amb unes dimensions de 54 x 38 x 4 cm, i amb el 140 com a número d'inventari.⁹ L'escut és un emblema parlant, ja que conté una escala coronada per una creu (*Scala Dei*) per sobre dels quatre pals o blasó del principat de Catalunya. L'escut està rodejat per una corona vegetal, potser de llorer, amb quatre fermalls a les quatre cantonades. El flanquegen tres àngels. Un cap d'àngel als peus que sosté figuradament tot el conjunt. I dos de cos sencer a banda i banda, que recolzen els seus peus sobre una voluta i amb les mans sostenen una corona que remata la part superior.

Es conserva en bon estat, encara que mostra que fou exposat durant molt de temps a l'exterior, ja que presenta diversos sectors desgastats pels agents atmosfèrics, sobretot en les parts superiors dels elements més sobresortints del relleu. La procedència de la peça és desconeguda, però sembla bastant plausible que procedís de la casa que els cartoixans tenien a la ciutat de Tortosa, situada al carrer de l'Àngel número 36, subhastada durant el Trienni Liberal (1820-1823).¹⁰

Per l'estil de l'obra, podem entreveure semblances amb altres peces de l'escultor Isidre Espinalt i Serra-Rica, com ara els quatre àngels d'alabastre, que es conserven en els fons de la catedral de Tortosa, i han estat atribuïts amb fonament a aquest escultor.¹¹ Àngels que mostren evidents similituds d'estil, sobretot pel tractament similar dels rostres o la manera tan característica de l'artista de Sarral per resoldre els volums de les figures (**figures 2 i 3**).

L'altra peça del museu de Tortosa relacionable amb Isidre Espinalt, és un relleu heràldic de gran format (**figura 5**), que mesura 90 x 74 x 8 cm, amb el MMT032438 com a número d'inventari.¹² El material en el qual està obrat, a manca d'un estudi petrològic més precís, sembla alabastre. Es tracta d'un escut episcopal amb una creu flordelisada al centre, flanquejat per un àngel.

Aquest és de cos sencer i es troba a la part esquerra de l'espectador, amb la seva mà esquerra sosté una fulla de palmera (parcialment conservada) i amb la seva mà dreta el capell que corona l'escut episcopal. La part dreta del relleu està totalment perduda, però podem deduir amb certa seguretat que, per simetria, hi deuria haver un altre angelet amb idèntica posició, però inversa que el conservat. Segons indicacions del Dr. Jesús Massip, antic director del Museu-Arxiu Municipal de Tortosa, aquest relleu prové del convent de Sant Domènec.

Nosaltres som del parer que aquest relleu formava part del monument funerari del bisbe fra Sever-Tomàs Auther (Puigcerdà,? - Tortosa, 1700).¹³ La figura jacent del bisbe, també obrada en alabastre, es mostra en l'exposició permanent d'art sacre «*Sancta Maria Dertosa*» de la Catedral de Tortosa i ja vam publicar un parell d'articles al voltant d'ella, incloent-hi en un d'ells, una primera descripció d'aquest relleu, que va estar emmagatzemat i sense possibilitat d'accés als investigadors durant els anys que el Museu de Tortosa romangué tancat al públic.¹⁴

La tomba d'aquest prelat estava ubicada originalment al convent dominicà de sant Francesc, situat extramurs de la ciutat de Tortosa, a la seva banda sud. Aquest cenobi, originalment habitat per frares franciscans conventuals, va restar abandonat l'any 1567 en ser suprimida aquesta rama dels menorets als territoris hispànics. La rama franciscana que perdurà, els recol·lectes, com que ja tenien des de l'any 1429 un cenobi propi situat a la partida de Sant Bernabé, a uns dos quilòmetres de la ciutat, cediren l'any 1570 als dominicans l'antic monestir franciscà en desús. Durant la Guerra dels Segadors el convent de Sant Francesc quedà molt malmès, a l'igual com altres edificacions situades fora muralles. El bisbe Auther hi esmerçà grans quantitats de diners en la seva reconstrucció, costejant el retaule major i altres obres.¹⁵ Durant la guerra de Successió el convent de sant Francesc es veié de nou afectat per les necessitats militars, i s'ordenà el seu definitiu enderrocament l'any 1708.¹⁶ Davant d'això es decidí traslladar la tomba d'Auther al Reial Col·legi de sant Domènec, també habitat per frares dominicans. D'allà fou recuperat en una data indeterminada i dipositat al llavors Museu-Arxiu de Tortosa, antecessor de l'actual Museu de Tortosa. Per corroborar la teoria que relaciona aquest relleu amb el bisbe Auther hem de tenir present que una creu flordelisada i una palmera són precisament els dos elements de l'escut heràldic d'aquest prelat (**figura 6**).

Malgrat el fort desgast que presenta el relleu (**figura 7**), fruit possiblement d'haver estat emmagatzemat en un lloc inadequat durant molt de temps, mostra algunes de les característiques habituals de l'estil d'Isidre Espinalt a l'hora de treballar l'alabastre: les formes arrodonides dels cossos, els cabells treballats amb flocs separats o les galtes plenes, fets que ens permeten relacionar aquest relleu amb la seva obra.

Un nou fragment d'angelet de la catedral de Tortosa

Revisant els fons artístics de la catedral de Tortosa pendents de classificar, vàrem localitzar un fragment escultòric (**figura 4**) que mostra el rostre fins la part inferior de la boca i un floc de cabell d'una figura infantil. L'estil d'aquesta peça es relaciona clarament amb els quatre angelets en estat fragmentari que es conserven també a la catedral, i que vam atribuir a les mans d'Isidre Espinalt, ateses les evidents semblances que presenten amb els àngels del Sagrari de la catedral de Tarragona, obra documentada d'aquest escultor.¹⁷ Desconeixem la ubicació original d'aquest fragment d'angelet, dintre dels espais de la catedral de Tortosa, però possiblement formava part d'alguna decoració arquitectònica, juntament amb els altres quatre angelets ja coneguts.

Quatre querubins a la capella de la Cinta de la catedral de Tortosa

Als laterals del presbiteri de la capella de la Mare de Déu de la Cinta, situada als peus de la catedral de Tortosa, hi ha quatre nínxols que contenen representacions simbòliques de quatre lletanies de la Mare de Déu. Fins ara cap investigador s'havia interessat per aquestes obres realitzades amb marbre negre, jaspi de Tortosa i alabastre. No sabem la data exacta de la realització d'aquests nínxols, perquè la documentació localitzada fins ara al voltant de la construcció d'aquesta capella no aporta cap dada relativa a aquest fet. Podem suposar que foren obrats amb anterioritat a l'any 1726, en què la capella fou inaugurada oficialment, tot i que el seu retaule definitiu, de marbre de Carrara i jaspi de Tortosa, no fou enllestit fins a l'any 1825.¹⁸

Pel que fa a les representacions simbòliques de les lletanies de la Mare de Déu que hi ha dintre dels esmentats nínxols: *la Torre de David*, *la causa de la nostra alegria*, *l'Arca de la Fe* i *la Porta del Cel* (**figures 8 i 9**), que foren costejades pel canonge de la Seu de Tortosa, Marian Freixes, natural de la vila de Bot (Terra Alta), i que morí a Tortosa el dia 13 de setembre de l'any 1821 a causa de la febre groga.¹⁹

En relació a l'autoria d'aquestes lletanies no hi ha un autor clar, encara que podem sospitar que fou el mateix que va intervenir en la decoració escultòrica del retaule definitiu de la capella de la Cinta, solemnement inaugurat el 1825, tot i que no coneixem el seu nom.

En dos d'aquests nínxols, concretament en els més propers al retaule, als carcanysols de l'arc de mig punt trobem representats quatre querubins realitzats en alabastre (**figura 10**). Clarament remetent a l'estil d'Isidre Espinalt i Serra-rica, i podem establir analogies amb els angelets del sagrari de la catedral de Tarragona, obra documentada d'aquest escultor (**figura 11**).²⁰ Si comparem la manera de fer les plomes de les ales o el caps dels àngels entre la capella de la Cinta i Tarragona, les semblances d'estil entre ambdues obres són clarament evidents, i també cal fer notar les analogies amb fragments d'ales

procedents de l'antiga capella del Sagrari a la Cartoixa d'Escaladei, trobades en excavacions recents (**figura 12**).

Per tant, els nínxols on nosaltres veiem la mà d'Isidre Espinalt haurien estat buits durant un segle, o tingueren en el seu interior algun element decoratiu que no és el que actualment presenten, ja que hi ha un clar desfasament temporal entre l'època proposada per als angelets dels carcanyols (finals del segle XVII o inicis del XVIII) i les representacions de les lletanies (principi del segle XIX).

Un altre escut d'Escaladei al Museu de Lleida

L'any 1902 ingressava al Museu Diocesà un escut, i se li atorga l'antic número d'inventari 314 (ara té el 502). Es tracta d'un bloc de pedra calcària que amida 65 x 51 x 12 cm (**figura 13 i 14**). Hi ha representats dos àngels que sobre unes volutes sustenten l'escut heràldic de la cartoixa d'Escaladei, en el mateix moment que li posen una corona a sobre. L'heràldica està formada pels quatre pals catalans a la part superior, i a sota hi ha un emblema parlant, amb una escala coronada per una creu per on s'enfilen altres dos angelets. Finalment, també cal destacar una inscripció que transcorre entre els dos àngels principals i la part baixa del relleu: DOM(us) REG(ia) CARTVSIAE SCALAE DEI PROV(inci)AE TARRACONEN(sis). Segons Huguet, l'obra prové del monestir cartoixà del Priorat.²¹ El relleu conservat a Lleida recorda els àngels de relleu heràldic comentat anteriorment del Museu de Tortosa, formalment dins el món d'Espinalt, però estilísticament més fluix, segurament a causa d'un membre de taller o algun col·laborador, com la Mare de Déu dels Àngels contractada per Espinalt el 1713 per la galilea del monestir de Poblet, realitzada per Joan Coll i Joan Julià (obra citada anteriorment).

Un escut de Maria a la cartoixa d'Escaladei

A la façana de Santa Maria, que dona accés al pati de l'entrada, trobem un altre element que pot ser atribuïble a Espinalt. Es tracta d'un escut d'alabastre, bastant malmès, localitzat a l'estreta franja que hi ha entre l'arcada d'accés i l'escultura de la Mare de Déu d'Escaladei (obra fet a per Antoni de Naveros l'any 1599). Un escut amb l'anagrama de Maria, les lletres M i A entrecreuades, i la part superior està rematada per una corona que és sostinguda per dos angelets amb els caps i ales mutilats (**figura 15**). Estilísticament pot relacionar-se amb els escuts d'Escaladei que hem esmentat a Tortosa i Lleida.

Fragments alabastrins a la cartoixa d'Escaladei

Entre els anys 2010-2013, l'arqueòleg Josep Maria Vila va dur a terme una campanya arqueològica a la zona cenobítica de la cartoixa d'Escaladei.

Entre les diferents restes, es van trobar 56 fragments d'alabastre de mides relativament petites, que actualment es localitzen dins els magatzems del recinte monumental. Després d'haver-les analitzat, donades les semblances formals i estilístiques, creiem que haurien format part dels relleus que Isidre Espinalt va treballar per a la capella del Sagrari del monestir cartoixà, cap a l'any 1696.

En concret, dels 56 fragments, 48 es van trobar a la Sagristia Nova (àmbit conegut amb les sigles SGN), un àmbit molt proper a la capella del Sagrari. Els altres vuit fragments es van dispersar entre: quatre al passadís que anava des del pati dels Dolors o tercer claustre fins al claustre *Minor* o de *Recordationis* (amb les sigles PPC), passadís que troba entre la Sagristia Nova i la Sala Capitular; tres a l'església (amb les sigles ESG); i una a l'àmbit A (amb les sigles AMA), que està a la part oriental del refector, per sota del dit pati dels Dolors.

Els trossos més interessants són sis. Un tors d'infant (AMA-001), que amida 19 x 13 x 8'5 cm, segurament també d'un àngel, la resta de les parts (cames, braços i cap) estan mutilades, i només queda una mà, també de nen, que podria ser d'un àngel que hi hauria al seu costat, que subjecta un fragment de roba (**figura 16**). Un bocí de cap (PPC-2), que amida 10 x 13 x 13 cm, és segurament un cap d'àngel amb cabells rissats, la forma dels ulls és idèntica al cap d'àngel alat que trobem a l'escut d'Escaladei, abans esmentat que es troba al Museu de Tortosa (**figures 17 i 18**). Dos fragments de fulls d'acant (SGN-275 i ESG-141), elements que completarien algun dels relleus de la capella del Sagrari, tal com podem observar en l'orla vegetal que voreja l'escena del Sant Sopar, ara conservat al Museu Nacional d'Art de Catalunya (**figures 19 i 20**). Un fragment d'ales d'àngel (SGN-277), amb una factura plumífera idèntica a les ales dels àngels d'Espinalt que hi ha a la catedral de Tortosa. I també és interessant un fragment de mènsula o element arquitectònic de caire decoratiu (SGN-256), amb fulles i oves, mentre que a la part interna hi ha un motiu gallonat.

Rebuda: Juny 2014

Valoració: Maria Miquel i Vives,

responsable de l'Àrea de Monuments i Jaciments Arqueològics de
l'Agència Catalana del Patrimoni Cultural (Generalitat de Catalunya).

Acceptació: Agost: 2014.

Apèndix Gràfic



figura 1: Escut heràldic d'Escaladei, conservat al Museu de Tortosa.
(Foto Joan-Hilari Muñoz)



figura 2: Detall de l'escut amb un cap d'angelet.
(Foto Joan-Hilari Muñoz)



figura 3: Cap d'un angelet de la catedral de Tortosa, compareu-lo amb la fotografia anterior.
(Foto Joan-Hilari Muñoz)



figura 4: Cap d'un angelet de la catedral de Tortosa localitzat recentment.
(Foto Joan-Hilari Muñoz)



figura 5: Relliu heràldic del Museu de Tortosa amb l'escut del bisbe fra Sever Tomàs Auther.
(Foto Joan-Hilari Muñoz)

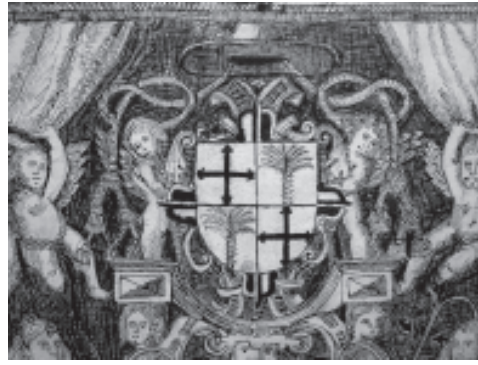


figura 6: Dibuix de l'escut del bisbe fra Sever Tomàs Auther. Arxiu Històric Diocesà de Tortosa.
(Foto Joan-Hilari Muñoz)



figura 7: Detall del relleu heràldic del bisbe Auther del Museu de Tortosa.
(Foto Joan-Hilari Muñoz)



figura 8: Nínxol de la capella de la Cinta de la catedral de Tortosa amb la representació simbòlica de la *Porta del Cel*.
(Foto Joan-Hilari Muñoz)



figura 9: Nínxol de la capella de la Cinta de la catedral de Tortosa amb la representació simbòlica de l'Arca de la Fe. (Foto Joan-Hilari Muñoz)



figura 10: Querubí d'un dels carcanyols dels nínxols de la capella de la Cinta de la catedral de Tortosa, compareu-lo amb la figura següent. (Foto Joan-Hilari Muñoz)



figura 11: Angelet del Sagrari de la catedral de Tarragona, obra documentada d'Isidre Espinalt, compareu-lo amb la figura anterior. (Foto Joan-Hilari Muñoz)



figura 12: Ales d'àngel, fragment trobat a les excavacions d'Escaladei. (Foto Joan-Hilari Muñoz)



figura 13: Escut heràldic d'Escaladei, conservat al Museu de Lleida: Diocesà i Comarcal. (Foto Joan Yeguas)



figura 14: Detall de l'escut amb un cap d'angelet. (Foto Joan Yeguas)



figura 15: Escut amb l'emblema de Maria, façana d'entrada a la cartoixa d'Escaladei. (Foto Joan Yeguas)



figura 16: Tors trobat a les excavacions d'Escaladei. (Foto Joan-Hilari Muñoz)



figura 17: Fragment de cap trobat a les excavacions d'Escaladei.
(Foto Joan-Hilari Muñoz)



figura 18: Cap d'àngel, detall de l'escut d'Escaladei del Museu de Tortosa.
(Foto Joan-Hilari Muñoz)



figura 19: Fragments de fulles d'acant trobat a les excavacions d'Escaladei.
(Foto Joan-Hilari Muñoz)

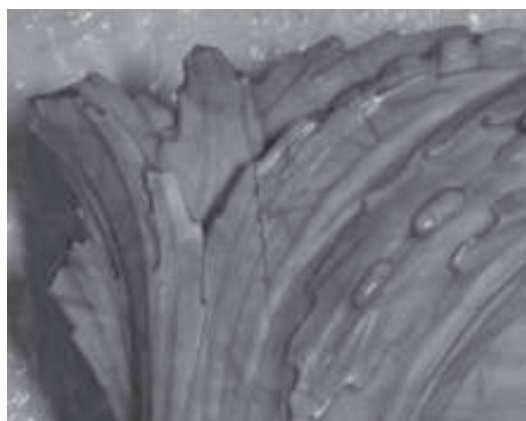


figura 20: Fulles d'acant que voregen el Sant Sopar procedent de la capella del Sagrari d'Escaladei, ara al Museu Nacional d'Art de Catalunya. (Foto Joan Yeguas)

Notes

- 1.- Joan YEGUAS. «Una obra inèdita d'Isidre Espinalt (1658-1737) de Sarral. Una finaesa alabastrina vers el seu germà Pau», *Aplec de Treballs*, (Montblanc), 30 (2012), p. 171-179.
- 2.- Joan-Hilari MUÑOZ, «Quatre noves escultures d'Isidre Espinalt i Serra-Rica a la catedral de Tortosa», *Aplec de treballs*, (Montblanc), 27 (2009), p. 197-206.
- 3.- Joan YEGUAS, «Obres del MNAC procedents de Poblet, Escaladei i Ciutadilla», *Urtx. Revista Cultural de l'Urgell*, (Tàrraga), 23, (2009), p.189-192.
- 4.- Carles DORICO. «Els escultors sarraïencs de la família Espinalt i les seves obres obres (I)», *Aplec de Treballs* (Montblanc), 16, (1998), p. 83-86.
- 5.- Joan-Hilari MUÑOZ, «Possible troballa de fragments del sepulcre de fra Sever-Tomàs Auther, bisbe de Tortosa», *Boletín de la Sociedad Castellonense de Cultura*, (Castelló de la Plana), Tom LXXX, gener-desembre 2004 [2005], p. 97-112. Hem de pensar que el bisbe Auther fou bisbe de Tortosa entre 1685 i 1700, i les obres amb Espinalt s'han de circumscriure entre el retaule del Roser (1695) pel convent de Sant Francesc, i el retaule major (1698-1699) pel convent de Santa Clara, i la mort el comitent (1700).
- 6.- Carles DORICO. «Els escultors...», p. 87-90
- 7.- Joan YEGUAS, «Una imatge d'alabastre per a un retaule barroc de Poblet (1713-1715)», *Podall. Publicació cultura, patrimoni i ciències*, (Montblanc), 1, 2011, p. 7-13.
- 8.- Joan YEGUAS, «Obres del MNAC procedents de Poblet... p.190 i 192.
- 9.- Forma part de l'exposició permanent del Museu, a la secció dedicada a la ciutat de Tortosa durant les èpoques medieval i moderna.
- 10.- Ezequiel GORT. *Història de la Cartoixa d'Scala Dei*. Reus: Fundació Roger de Belfort 1991, p. 411. Joan-Hilari MUÑOZ. «Escut d'Scala Dei», *L'Ebre*, (Tortosa), núm. 586, 24 de maig de 2013, p. 44. [Consultable en línia <http://museudetortosa.cat/colleccio/peca-del-mes/escut-dscala-dei>
- 11.- Joan-Hilari MUÑOZ. «Quatre noves...», p. 197-206.
- 12.- Obra que no es mostra al públic, és a la secció de reserva del museu.
- 13.- Dominic, bisbe de Girona (1679-85) i de Tortosa (1685-1700). Entrà al noviciat de València el 1656, després d'haver estudiat a Salamanca. Fou catedràtic de teologia a la Universitat de València, i el 1676 fou nomenat provincial de l'orde. A Tortosa celebrà dos sínodes.
- 14.- Joan-Hilari MUÑOZ. «Les relacions artístiques entre l'escultor Isidre Espinalt i el bisbe de Tortosa fra Sever-Tomàs Auther», *Recull de treballs «el Baluard»* (Sarral), 3 (2004), p. 113-126; Joan-Hilari MUÑOZ, «Possible troballa...», p. 97-112.
- 15.- Ramon O'CALLAGHAN. *Episcopologio de la Santa Iglesia de Tortosa*. Tortosa: Imprenta Catòlica de G. Llasat, 1896, p. 209-214 i Salvador-J. ROVIRA. «Un nou retaule d'Isidre Espinalt i Serra-rica (1695)», *Recull de treballs El Baluard*, (Sarral), 1, (1997), p. 157-160.
- 16.- Aquell any, dos escultors de Tortosa, Agustí Llinàs i Bru Cavaller, per encàrrec del veguer de Tortosa, Antoni Gil de Frederic, valoraren els «...retaules, orgue y sepulcre...» de l'església del monestir de sant Francesc i amb 700 lliures de moneda barcelonesa quantificaren «...un sepulchre de màrmol en forma de retaule de bona arquitectura y talla y quatre estàtues del mateix màrmol, en molts adornaments de talla y escultura...». Creiem que aquest sepulcre monumental no era altre que el del bisbe Auther. ACBEB (Arxiu Comarcal del Baix Ebre). Fons Notarial de Tortosa. signatura 2.115. *Francesc Gil, manual*, s/f.
- 17.- Joan-Hilari MUÑOZ. «Quatre noves...», p. 197-206.
- 18.- Yolanda GIL i Alfons LLORCA. «La capella de la Cinta de la catedral de Tortosa». *Història de les Terres de l'Ebre. Vol. V. Art i Cultura*. Tortosa, 2010, p. 159-162.
- 19.- Mariano JOVER. *La Santa Cinta de Tortosa. VIII Centenario 1178-1978*. Tortosa, 1978, p. 122 i 125.

- 20.- Carles DORICO. «Els escultors sarraïens...», p. 83-86.
- 21.- Mariona HUGUET i PRUNERA. «Escut d'Escala Dei». *Museu Diocesà de Lleida 1893-1993, catàleg. Exposició Pulchra*. Lleida, 1993, p. 324.