

Introducción al análisis de emisión de energía (AEE)

La fotografía Kirlian y la polaridad energética

Peter Mandel
(Traducción: Kathy Martin)

The Emission energy analysis, a functional diagnose. Mandel P.
Keywords: Kirlian photography, energy, acupuncture, aura.

English abstract: Emission energy analysis is a wholistic method developed in 1973 by Peter Mandel. High frequency fields of registering device were found in the beginnings and ends of acupuncture meridians, and in Voll's electroacupuncture channels. By means of Kirlian photography, can be determined the balance between right/left and up/down polarities, among others. In this work we present the basis of this innovatory method, that has not only diagnostic, but also therapeutic implications.

20

Introducción

El Análisis de Emisión de Energía (AEE), denominado así por Peter Mandel, se orienta siempre en el aspecto "integral", es decir que los aspectos individuales se observan, analizan e interpretan en relación con las circunstancias biológicas globales. Por ello, en 1973, al principio de las observaciones empíricas de Peter Mandel, el primer fundamento del método que se estaba creando era conseguir la representación de las polaridades arriba/abajo y, derecha/izquierda. A nivel experimental, resultó que las emisiones en el campo de alta frecuencia del aparato registrador se reflejaban claramente en las zonas iniciales y finales de los meridianos de acupuntura, así como en las de R. Voll y eran canales descritos por la electroacupuntura. En consecuencia, se determinaron desde el principio dos criterios importantes para el método de diagnóstico:

1. Las emisiones de la densidad de carga en la superficie de las yemas de los dedos de

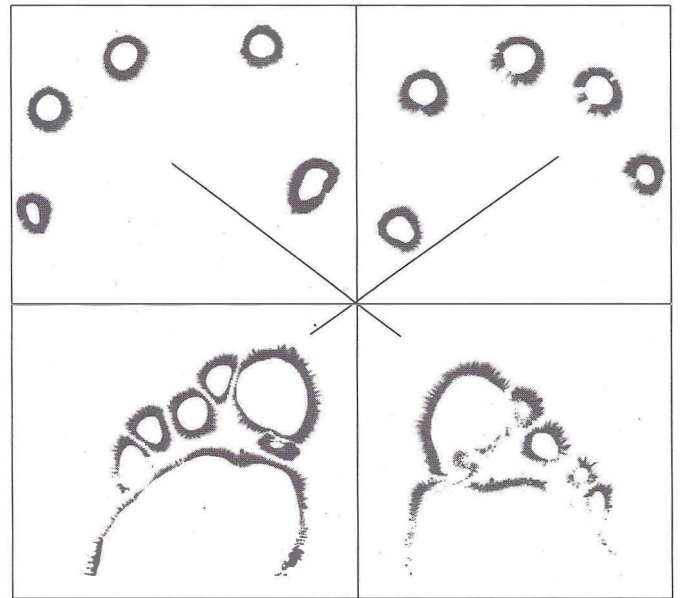


Imagen AEE con polaridades

manos y pies se hacen visibles sobre un papel fotográfico a través del efecto Kirlian.

2. La técnica de registro permite la imagen simultánea de las yemas de los dedos de manos y pies en una fotografía. Esto nos ofrece una visión instantánea de las polaridades arriba/abajo, derecha/izquier-

da, mano derecha/pie izquierdo y mano izquierda/pie derecho.

Otro importante descubrimiento inicial fue que sólo se disponía de forma limitada de las clásicas indicaciones de los meridianos de la acupuntura china para el análisis de la configuración de la emisión. Por lo tanto, la labor consistía

en ordenar de nuevo las múltiples transformaciones dentro de las estructuras registradas. A lo largo del trabajo de investigación, se ha constatado que éste es el descubrimiento más importante en lo que se refiere a las imágenes producidas por el efecto Kirlian. A través del estudio de personas enfermas, de la comprensión de sus síntomas y de los posibles diagnósticos clínicos, se creó la topografía hoy vigente y en la que se sitúan todos los sistemas orgánicos. También aquí vuelve a ser de suma importancia basar la interpretación en la integralidad del ser humano. La condición básica es el conocimiento de las correspondencias e interacciones de las células vivas en el ser humano. La medicina tradicional china y otras filosofías integrales de todos los tiempos son aquí de gran ayuda. Sin embargo, uno de los descubrimientos empíricos más importantes ha sido el hecho de que el AEE reúne dos aspectos: por un lado, se pueden obtener indicaciones diagnósticas a través del estrés de cada sector topográfico; por el otro, la zona cargada de las yemas de manos y pies indica por dónde entrar terapéuticamente en el paciente. Así nació una nueva somatotopía en el marco de unos conceptos orientados integralmente. Esto último, sobre todo, nos vuelve a confirmar la veracidad de la información fenomenológica sectorial de la imagen AEE. Ello significa que una zona cargada en la

topografía indica dónde se hallan los síntomas y las disfunciones originales a nivel orgánico/funcional. También significa que estas zonas pueden trasladarse a las yemas de los dedos de manos y pies, tratarse allí adecuadamente y reducir, o incluso eliminar, de esta forma los síntomas en el cuerpo de la persona. Estos conocimientos, que se utilizaban tanto antiguamente como en la actualidad, muestran la estrecha relación entre las partes orgánicas manifestadas en la fotografía AEE y los campos reflejos de las yemas de los dedos de manos y pies. El efecto Kirlian también ofrece información sobre la interacción de células, órganos y sistemas en relación con el ser integral, a través de los círculos funcionales (Gleditsch), las cadenas causales (Schimmel) o las cadenas de resonancia (Volkmer). Así mismo, podemos comprobar que la fenomenología de las imágenes no tiene una importancia primaria, sino que muestra simplemente el estado momentáneo de los segmentos orgánicos que abarca.

Interpretación de la imagen

La base de la interpretación de una imagen AEE resulta de lo siguiente:

1. En el diagnóstico del AEE, se observa principalmente el sector topográfico en relación causal con el ser integral.

2. Los fenómenos de emisión observados, que se muestran en el papel fotográfico a través del campo de alta frecuencia, deben ser valorados exclusivamente en relación con los sectores de la topografía determinada.

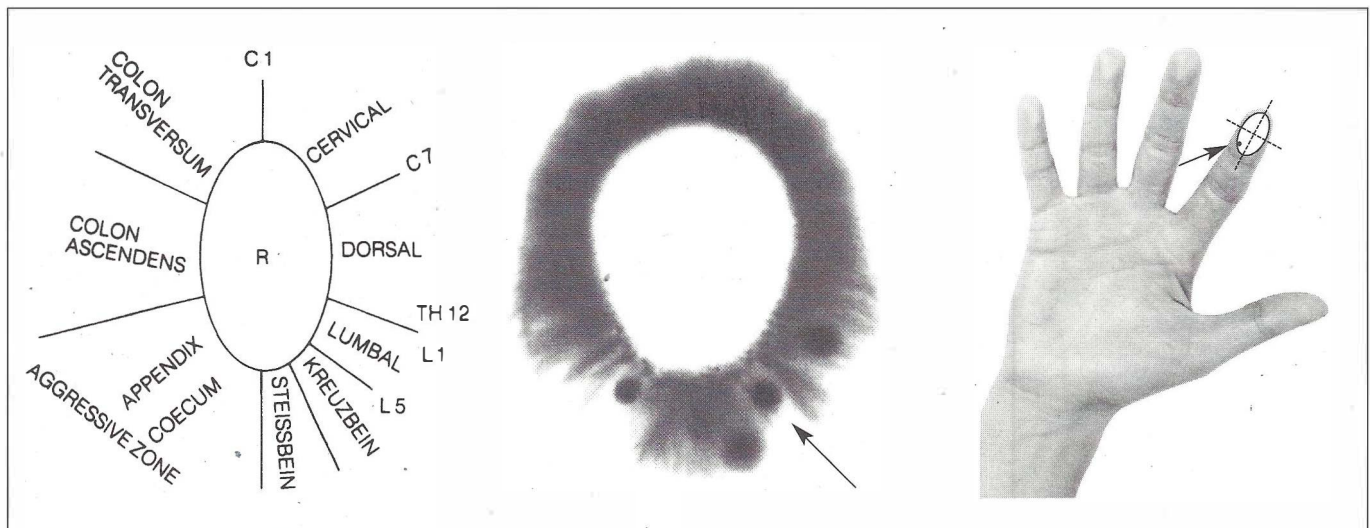
3. La interpretación de los sectores y los fenómenos resulta exclusivamente de la interacción de los órganos y sistemas dentro del organismo en conjunto.

4. La fenomenología del sector de un órgano, reflejada en la imagen AEE, está relacionada con la causa. El interior (segmento del órgano) y el exterior (sector visiblemente cargado) parecen estar comunicados a través de algún tipo de canal. Esta observación se deduce del hecho de que los estados de dolor que se ven proyectados en la fotografía AEE pueden ser reducidos o eliminados, por la manipulación terapéutica (acupuntura, masaje, colorpuntura según Peter Mandel o similar) de los sectores en esas mismas zonas de las yemas de los dedos de manos y pies.

La topografía refleja la columna vertebral en los laterales izquierdo y derecho del índice. Mientras que la parte derecha realza el componente óseo de la columna, las cargas de la izquierda nos remiten a los trastornos segmentales (Head - Mackenzie - Vogler - E. Dicke - Cornelius y otros). Siempre, sin excepción hasta

Los estados de dolor que se reflejan en la fotografía AEE pueden tratarse manipulando esos puntos

Caso 1:
Emisión del índice derecho y la mano derecha con el sector correspondiente.



La emisión de las yemas de los dedos de las manos y pies es una turbulencia energética

el momento, los sectores están cargados allí donde el paciente indica sentir su área dolorosa subjetiva.

Las imágenes del caso 1 muestran la distribución topográfica en el índice de la mano derecha. La fenomenología del índice derecho en la fotografía Kirlian permite reconocer dónde se encuentra el estrés de tipo tóxico-agresivo en las zonas lumbares inferiores. El paciente se quejaba de fuertes dolores lumbálgicos en la zona lumbar y pélvica. A través de la manipulación de la zona correspondiente en la yema del dedo (imagen de la mano), se redujeron considerablemente los dolores. Ésta es la confirmación empírica de que el sector muestra la transmisión de información de los órganos alterados, a través de la distribución energética en la superficie de la piel, y que la vía que lleva la información del interior al exterior no sólo funciona en una dirección, sino en ambas, ya que la manipulación del área sectorial más importante provoca reacciones en el sector orgánico topográfico correspondiente.

Por lo tanto, existe una relación directa entre la pro-

blemática del sector topográfico y el fenómeno de la emisión. Éste a su vez muestra en qué estado se halla el sector orgánico en ese momento. Si se observan unas imágenes en serie del mismo paciente sin terapia, la fenomenología puede variar en estos sectores. Ello simplemente nos indicará que las zonas correspondientes están en un estado de insuficiencia, de tipo tóxico-agresivo o degenerativo, según los fenómenos.

Topografía

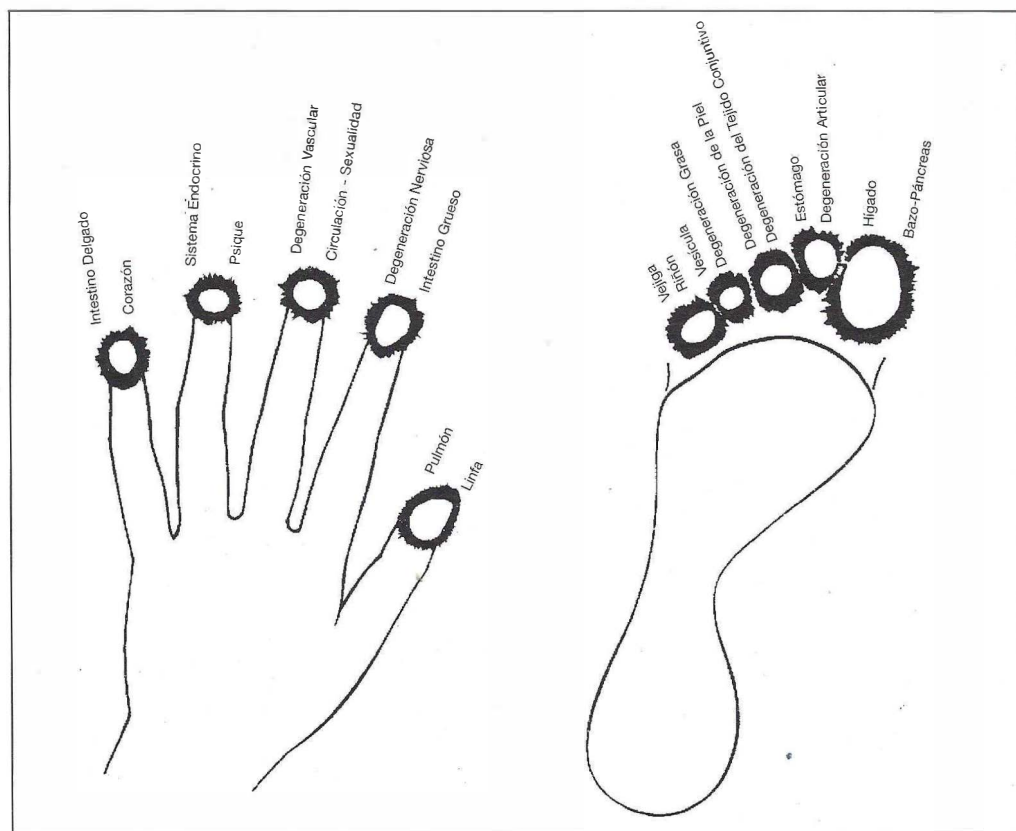
La topografía del AEE se deriva de las zonas iniciales y finales de los 20 meridianos en manos y pies. Para la interpretación de la emisión se utiliza la terminología clásica de la acupuntura y las definiciones de la electroacupuntura de Voll. Sólo se ha cambiado el nombre de uno de los flujos. Se trata de la parte medial del dedo anular, a la que Voll se refiere como degeneración orgánica. En el AEE, los daños en este flujo energético siempre se muestran exclusivamente en relación con la psique humana. Como la parte lateral del anular (TC) es el eje causal del sistema endocrino, fue fácil hallar la

psique al otro lado. Ya conocemos la interrelación del sistema endocrino y la psique, y cómo influye en el ser humano.

Hay que resaltar que el significado diagnóstico de los meridianos clásicos y los descritos por Voll difieren esencialmente de las declaraciones del AEE. Con el estudio de la topografía se ha visto que la emisión en las yemas de los dedos de manos y pies es una turbulencia energética centrípeta y centrífuga. Cada flujo energético remite a uno o varios sectores orgánicos, como sistemas cerrados en sí mismos.

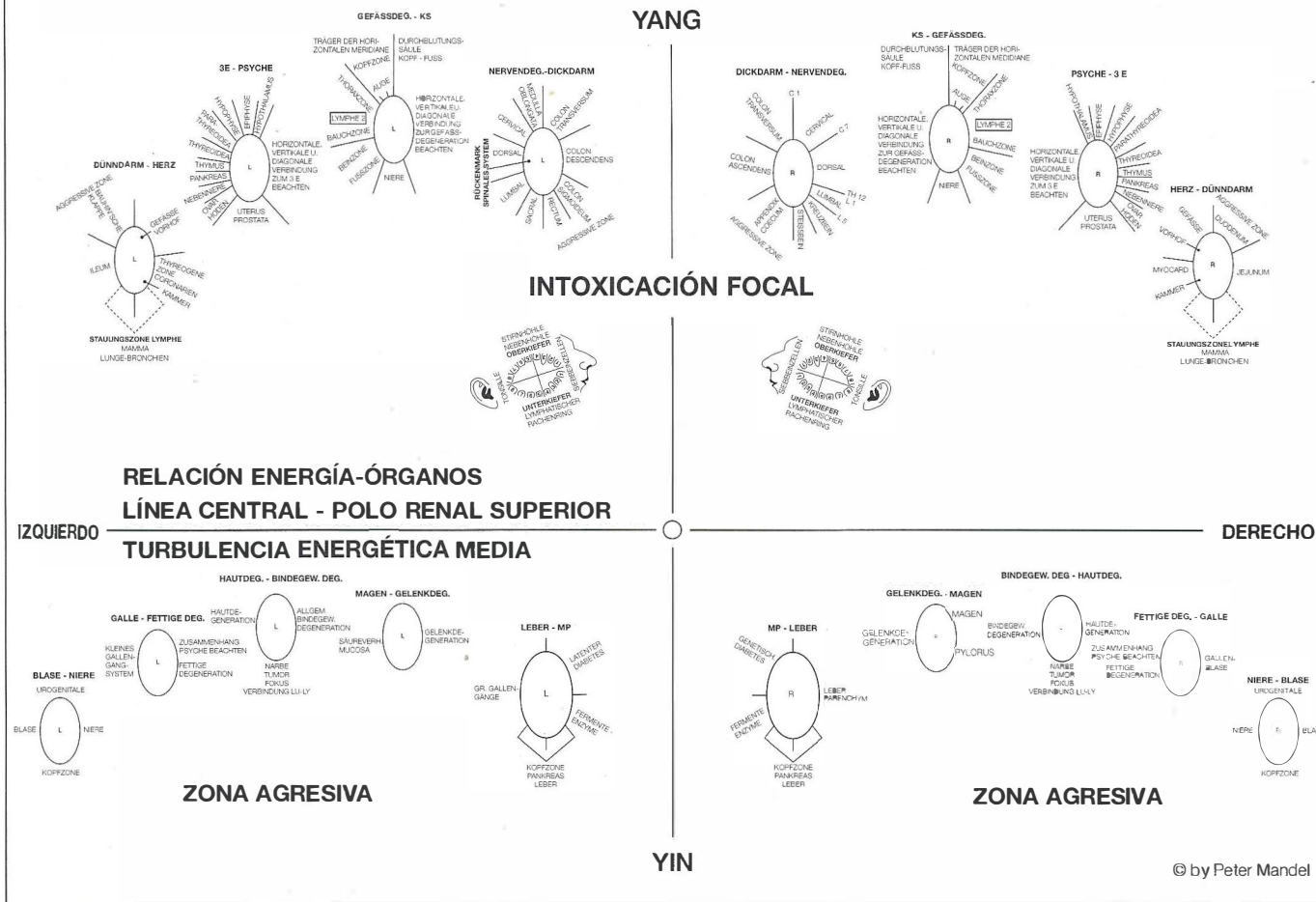
En el análisis diagnóstico no se trata de leer en la imagen los aspectos individuales, sino de unir lógicamente la fenomenología, con el fin de obtener indicaciones sobre el lugar de menor resistencia.

La división de la topografía con la cruz diagnóstica muestra las relaciones entre los flujos energéticos que tenemos que observar con preferencia en el AEE. Trasladada al cuerpo, la línea central discurre desde el punto de acupuntura 13H, pasando por 12VG y 13H al otro lado, hasta los



Topografía de las áreas de emisión en relación con la acupuntura y la electroacupuntura según R. Voll

TOPOGRAFÍA ENERGÉTICA Y DIAGNÓSTICA DE LAS ZONAS TERMINALES DE LOS PUNTOS



Polos de los Riñones superiores; esto separa el Yang (arriba) del Yin (abajo).

Esta relación es especialmente importante, porque una fenomenología o aparición de varios fenómenos en los sectores de las manos (Yang) siempre coincide con una manifestación en los sectores orgánicos de los pies (Yin). Esta relación general vertical se refiere sobre todo a la zona del plexo solar; allí se manifiestan todas las situaciones de conflicto y estrés en el hombre. El lado derecho y el izquierdo del AEE mantienen una relación de polaridad, es decir que los fenómenos de un lado pueden producir fenómenos concomitantes en los sectores orgánicos a evaluar del otro lado (relación horizontal). Además, está lo que nosotros llamamos trastornos de lateralidad. Se trata de una diferencia en la emisión de la mano derecha y la izquierda. En 1986, el Dr. John Greenberg examinó estas cargas,

que se repetían a menudo en un estudio (revista Bioenergetik n° 3) y constató que los trastornos de lateralidad en el lado izquierdo (emisión más débil) tenían su causa en traumas psíquicos y, los de la derecha, en acontecimientos traumáticos, ambos antes de la pubertad. La probabilidad era del 86% y, actualmente, seguimos preguntando a los pacientes por estos eventos. Cuando hay estos trastornos de lateralidad, podemos estar seguros de que el 90% corresponde a este tipo de carga.

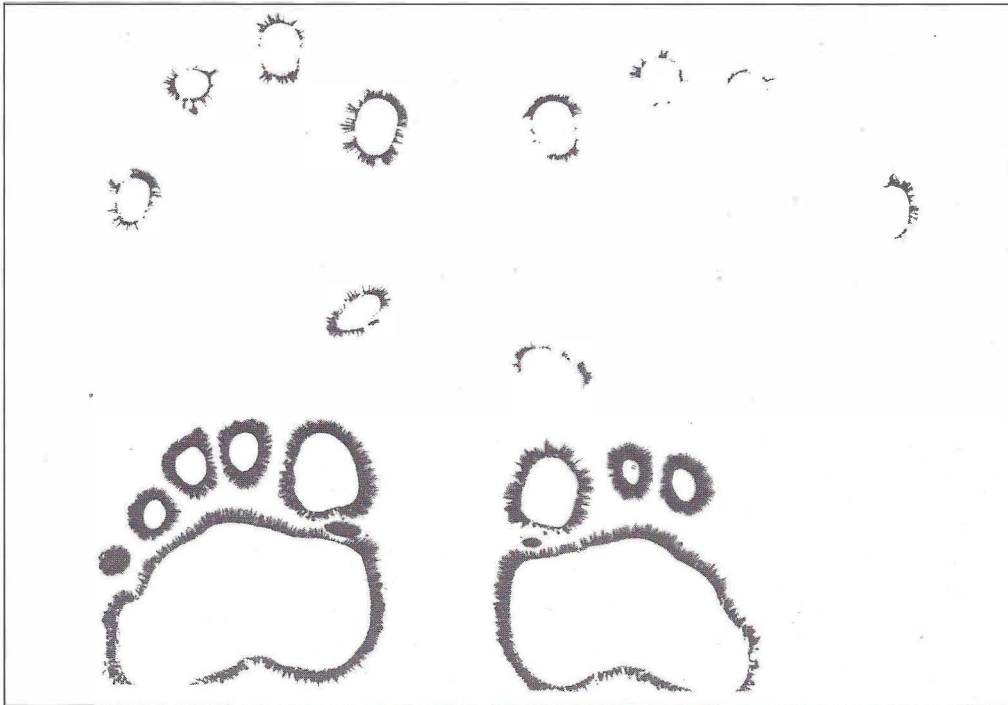
La dirección del flujo energético que nos falta, la diagonal, se deriva de la relación de la mano derecha-pie izquierdo y de la mano izquierda-pie derecho. Después de largas observaciones, se pudo comprobar que las extremidades del hombre están en relación con sus ritmos cerebrales.

De esta forma, el ritmo beta (30-13 Hz) corresponde a la

mano derecha; el ritmo alfa (3-7 Hz), a la izquierda; el ritmo theta (7-3 Hz), al pie derecho; y el delta (3-0,5 Hz), a la emisión del izquierdo. Este descubrimiento es de gran ayuda en lo que respecta al diagnóstico a partir de la fotografía Kirlian, porque se puede relacionar la fenomenología con los ritmos cerebrales de una persona, independientemente de su cuadro clínico y su enfermedad. Al mismo tiempo, esto nos ofrece indicaciones para nuevas posibilidades de tratamiento. Así se pudo observar que la inducción de ritmos cerebrales específicos a través de la piel influía, por un lado, en los síntomas del paciente y, por el otro, eliminaba los fenómenos correspondientes en la imagen AEE.

Tipos de emisión

De la desconcertante cantidad de fenómenos que regis-



Trastorno de lateralidad en el lado derecho

tra una fotografía AEE, se han determinado tres tipos de emisiones fundamentales, que reúnen en sí todas las demás estructuras.

El análisis de estos tipos de emisión se hace sólo a través de la interpretación de las manos y es una valoración general del estado causal básico del paciente. Se distinguen tres tipos de emisión:

1. Cualidad de emisión endocrina
2. Cualidad de emisión tóxica
3. Cualidad de emisión degenerativa

No se puede evitar hacer esta triple distinción esquemática, ya que sin ella no se conseguiría una visión provisional del tipo de informaciones energéticas erróneas de un organismo individual. La clasificación se ha hecho de lo leve hacia lo grave. Cuando empiezan a aparecer informaciones energéticas erróneas, podemos decir que el organismo se halla en la primera fase, o sea, en la de menor mal, cuya calidad de emisión indica un estado alterado de regulación hormonal neurovegetativa. Si esta situación no se regula y se convierte en estática, o empeora por circunstancias adversas, el orga-

nismo pasa al segundo estado más grave, el tóxico, o incluso al tercero, la fase degenerativa, cuando tampoco escucha y reprime este segundo aviso. Esto no significa que una persona nazca con una calidad de emisión endocrina. En observaciones con niños muy pequeños, se ha podido ver que éstos a menudo ya muestran tipos de emisión tóxica o degenerativa. Seguramente, la causa está en informaciones erróneas durante la etapa embrional o los primeros meses de vida. No obstante, teóricamente hay una metamorfosis del endocrino al degenerativo.

1. Cualidad de emisión endocrina

Por disfunción endocrina neurovegetativa se entiende la debilidad de una o varias glándulas pertenecientes al eje causal hormonal, así como la circunstancia de que una deficiencia más o menos parcial afecta a todo el sistema funcional. Una regulación endocrina o hormonal alterada está en relación con todos los síntomas de enfermedades correspondientes al vegetativo. Por lo tanto, todas las enfermedades funcionales se agrupan bajo el tipo de emi-

sión endocrina. Los diferentes síntomas se diferencian a partir de los fenómenos específicos del tipo de emisión. En principio, consideramos que el origen de cualquier mal siempre está en el endocrino. La enfermedad se proyecta en el eje causal endocrino (de la hipófisis a los genitales), independientemente del cuadro clínico del paciente. A nivel terapéutico, el tipo de emisión endocrino se orienta por las disposiciones de la acupuntura clásica y corresponde a los meridianos verticales.

2. Cualidad de emisión tóxica

En el cuadro tóxico, la calidad específica de los fenómenos anormales de emisión se expresa a través de puntos más o menos pronunciados en el fluido energético de los meridianos. Este tipo señala las fases tóxico infecciosas del organismo, aunque también los estados de reacción. Aquí, la interpretación del cuadro completo depende de las informaciones concretas de los puntos y muestra sobre todo la capacidad de reacción. La calidad de emisión tóxica comprende todas las enfermedades agresivas, tóxicas e infecciosas. Una fotografía AEE inundada de puntos es muy difícil de clasificar de acuerdo con cada uno de sus significados. Por ello, es necesario emplear unas reglas de interpretación, teniendo en cuenta el tamaño de los puntos y su separación del flujo energético. Así se determinan los sectores orgánicos con fuerte estrés. Igual de importante es tener en cuenta el valor de los puntos en la emisión completa, de acuerdo con los diferentes sectores y sus correspondencias. El procedimiento terapéutico en este tipo de calidad de emisión considera los meridianos horizontales descubiertos y descritos por Peter Mandel (publicación en Energetik n° 4).

3. Cualidad de emisión degenerativa

La calidad de la emisión degenerativa está marcada

por un aumento masivo de la energía registrada en todo el cuadro y, además, por la desaparición parcial o total de las bioluminiscencias. Aquí se trata de una degeneración funcional, que no tiene por qué haber llegado a un estado de degeneración orgánico, aunque suele estar relacionado con enfermedades de naturaleza degenerativa como, por ejemplo, la arteriosclerosis, transformaciones reumáticas, gota, cáncer, etc. Sin embargo, sí indica claramente que hay una estasis en el sistema básico regulador (Pischinger), que la cadena de información biológica está bloqueada. Terapéuticamente, el tipo de emisión degenerativa corresponde a los meridianos diagonales.

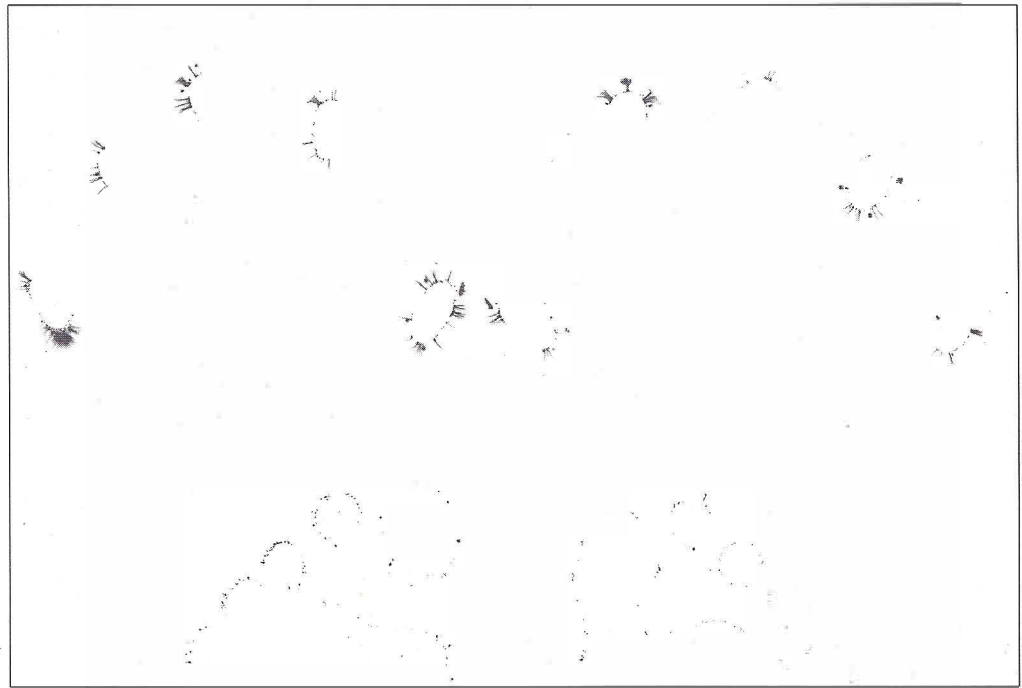
Aunque la clasificación por tipos siempre lleva a una esquematización y abstracción, cuando tenemos que evaluar a primera vista la fotografía de un enfermo, la clasificamos por aquel tipo, cuyas características fenomenológicas anormales predominan. A partir de allí, se valoran los sectores topográficos afectados, a través de los fenómenos básicos que los marcan, y se busca la correlación entre los mismos a un nivel integral.

Entrando en más detalle, el sistema de Peter Mandel también nos permite llegar a conocer las estructuras emocionales inconscientes que nos bloquean y nos hacen repetir, una y otra vez, patrones y actitudes equivocadas, mediante diferentes ejes de cada dedo. Así mismo, obtenemos información del momento en que se produjeron estos patrones emocionales, conociendo los pasos evolutivos de la infancia, que no se llevaron a cabo correctamente. Esto se puede leer a través de la emisión de los dedos de la mano izquierda, que representan la etapa infantil.

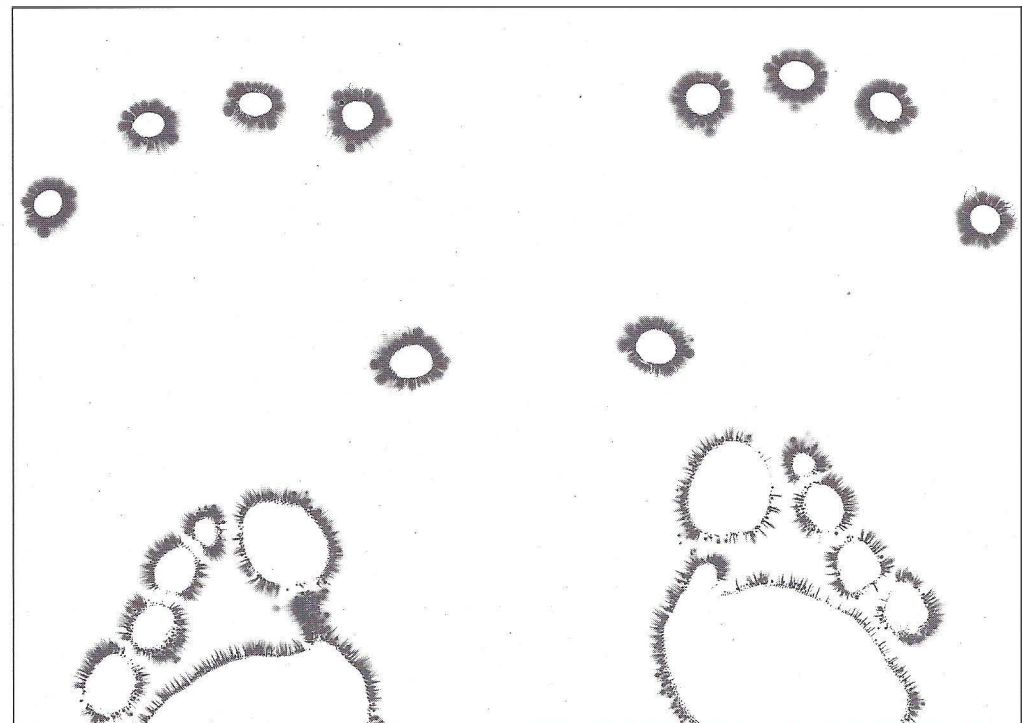
Conclusión

En resumen, podemos resaltar tres ventajas importantes de AEE:

1. Las fotografías AEE proporcionan rápidas pruebas



Cualidad de emisión endocrina



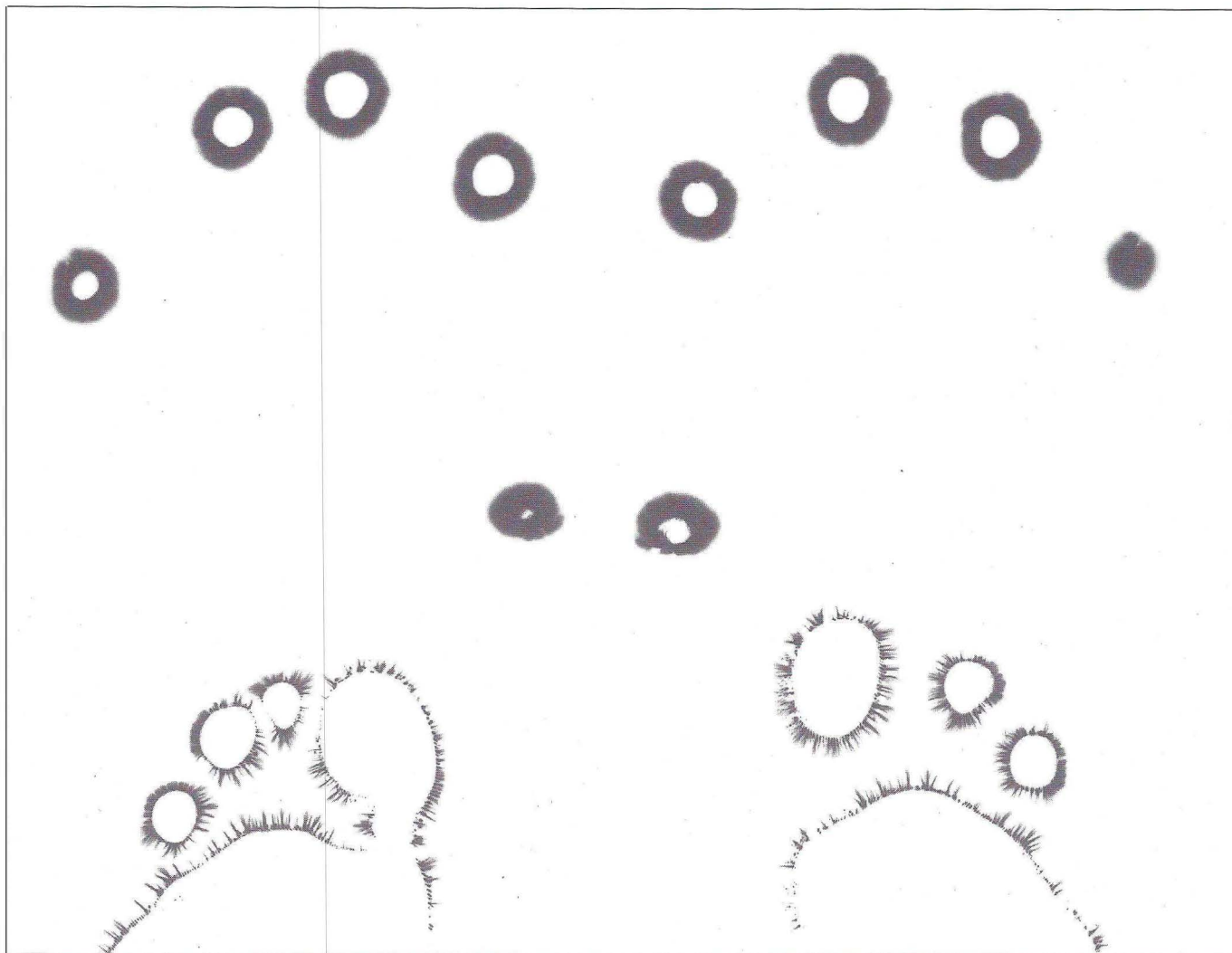
Cualidad de emisión tóxica

diagnósticas a nivel funcional, de acuerdo con el principio de integralidad.

2. La indicación terapéutica resulta de la relación entre los sectores y los fenómenos.

3. El control de la terapia le muestra al terapeuta, si ha tomado las medidas correctas.

Finalmente, es importante recordar que tenemos ante nosotros un diagnóstico funcional, que nos muestra el origen de la enfermedad. Para obtener un diagnóstico integral, necesitamos también el análisis clínico, que determina con exactitud la forma y el estado de su manifestación física actual. Sólo a partir de ahí podemos "atacar" el mal



Cualidad de emisión degenerativa

por todos los flancos, o sea tratar al paciente de forma integral.

Nota

El AEE es una forma de expresión, ya que no existe un cuadro energéticamente per-

fecto, porque todo nuestro organismo está continuamente adaptándose a su entorno y es justo eso lo que se refleja en la fotografía Kirlian.

ANÁLISIS DE LA EMISIÓN DE LA ENERGÍA

MÉTODO DE DIAGNÓSTICO INTEGRAL DEL ESTADO DE SALUD SEGÚN LA CÁMARA KIRLIAN DE PETER MANDEL

esogetics

- 1.- Diagnóstico energético exacto, también para problemas aún no manifiestos.
- 2.- Relaciones causales entre el síntoma y la causa de la enfermedad.
- 3.- Indicaciones precisas referentes a las medidas terapéuticas necesarias.
- 4.- Posibilidad de controlar el resultado de la terapia aplicada de forma inmediata.

Curso completo de formación en cuatro fines de semana.
INICIO: 24 y 25 de Marzo de 2001 en Barcelona

También otros cursos de formación en Medicina Esotérica y Colorpuntura.
Madrid 3 y 4 Febrero de 2001. **Barcelona** 20 y 21 Enero 2001

Información:

- Esogetics España. Valdecovachos 19 E
 28600 Navalcarnero. (Madrid).
 Tel. 91 811 49 26. Fax 91 811 49 28

- Yasumi. Via Laietana 38 entl. 2ª 08003 Barcelona
 Tel/Fax 93 310 41 22
 E-mail.: yasumicentro@wol.es