
Mujer y desempleo en la comarca de Benavente y los Valles (Año 2011)

Parte I. Desempleo

ESTHER GUTIÉRREZ PRIETO*

INTRODUCCIÓN

La investigación “Mujer y Desempleo en la comarca de Benavente y los Valles” estudia la situación de las mujeres en el mercado laboral de Benavente y su comarca, a partir de dos variables, la parte I: Un análisis del desempleo y su evolución en la zona, y la parte II: Un análisis demográfico, fijando como ámbito de estudio la comarca de Benavente y los Valles en comparativa con el resto de la provincia de Zamora.

El presente artículo se plantea el interrogante ¿Afecta el desempleo de manera diferente a los hombres que a las mujeres? Y para intentar encontrar la respuesta realiza una introducción con perspectiva de género de la situación de las mujeres en el mercado laboral y se analiza la evolución del desempleo en la provincia de Zamora en el periodo 2007-2011, y del municipio de Benavente particularmente en el periodo 2000-2011, desagregando los datos por sexos, completa el artículo una investigación del año de estudio 2011 que analiza la evolución del desempleo, por población desempleada por meses, municipios y sexos.

Los contenidos del artículo se han adaptado para su publicación en la revista BRIGECIO, al ser más extensos y contener datos estadísticos a nivel europeo en la investigación inicial.

OBJETIVO GENERAL

- Estudiar la situación de las mujeres desempleadas en el municipio de Benavente en comparativa con la comarca de Benavente y los Valles y con el resto de la provincia de Zamora.

* Diplomada en Trabajo Social y Master en Estudios de Género y Políticas de Igualdad.
E-mail: za4620@gmail.com

OBJETIVOS ESPECÍFICOS

- Conocer la tasa de desempleo de la Provincia de Zamora, Benavente y la comarca de Benavente y los Valles y desagregarla por sexos.
- Cuantificar el número de personas desempleadas en la Comarca de Benavente, en Benavente y en la provincia de Zamora y desagregarlas por sexos.
- Calcular el porcentaje de desempleo femenino
- Estudiar el comportamiento del desempleo por meses en Benavente, en la comarca de Benavente y los Valles en comparación con el resto de la provincia de Zamora (año de estudio 2011).

LA PERSPECTIVA DE GÉNERO EN EL ÁMBITO LABORAL

Desde una perspectiva de género, se parte de la base de que existe una segregación laboral de las mujeres en el mercado laboral, la cual, se ve acrecentada por la actual crisis económica que vivimos en España.

En España existe una igualdad formal (legal) entre hombres y mujeres, pero ésta no es una igualdad real. Continúan existiendo grandes desigualdades, existe una segregación laboral de las mujeres en el mercado de trabajo.

Factores que influyen en dicha segregación laboral:

- La División sexual del Trabajo: Trabajo productivo y Trabajo reproductivo
- La conciliación de la vida laboral y familiar: Diferencias entre Mujeres y Hombres para conciliar y la doble presencia y su impacto sobre las condiciones de vida de las mujeres.
- Los Usos del tiempo: Tiempo de trabajo y Tiempo doméstico/ Reproductivo
- La estructura sectorial del Empleo femenino: Segregación horizontal y Segregación vertical

Desigualdades existentes en la actualidad:

- Acceso y mantenimiento en el empleo, las condiciones laborales, la feminización del contrato a tiempo parcial
- Discriminación salarial por razón de género
- Brechas de género existentes en el acceso a las pensiones y a la protección social
- Desigualdades de participación entre hombres y mujeres en los ámbitos de decisión laboral y social.
- Penalización laboral de las mujeres por motivos de “conciliación”
- Invisibilidad y exclusión de las mujeres en el lenguaje, el uso del lenguaje sexista.
- Lacra de la violencia de género en todas sus manifestaciones.

ÁMBITO DE ESTUDIO

El ámbito de estudio es la Comarca de Benavente y los Valles, enmarcada dentro de la provincia de Zamora y formada por 56 municipios, entre los cuales Benavente es la cabeza de la comarca.

Alcubilla de Nogales	Fuentes de Ropel	Santa Cristina de la Polvorosa
Arcos de la Polvorosa	Granucillo	Santa Croya de Tera
Arrabalde	Maire de Castroponce	Santa María de la Vega
Ayoó de Vidriales	Manganeses de la Polvorosa	Santa María de Valverde
Barcial del Barco	Matilla de Arzón	Santibáñez de Tera
Benavente	Melgar de Tera	Santibáñez de Vidriales
Bretó	Micereces de Tera	Santovenia
Bretocino	Milles de la Polvorosa	Torre del Valle (La)
Brime de Sog	Morales de Rey	Uña de Quintana
Brime de Urz	Morales de Valverde	Valdescorriel
Burganes de Valverde	Navianos de Valverde	Vega de Tera
Calzadilla de Tera	Pobladura del Valle	Villabrázaro
Camarzana de Tera	Pública de Valverde	Villaferrueña
Castrogonzalo	Quintanilla de Urz	Villageriz
Coomonte	Quiruelas de Vidriales	Villanázar
Cubo de Benavente	San Cristóbal de Entreviñas	Villanueva de Azoague
Fresno de la Polvorosa	San Miguel del Valle	Villanueva de las Peras
Friera de Valverde	San Pedro de Ceque	Villaveza de Valverde
Fuente Encalada	Santa Colomba de las Monjas	Villaveza del Agua

Tabla 1. Fuente: Diputación de Zamora / Demarcación Zona de actuación Comarca de Benavente y los Valles

Se ha tomado como referencia para la recopilación de los datos el año 2011.

Del trabajo de documentación se han obtenido datos cuantitativos de desempleo de cada municipio, para obtener los totales de la Comarca de Benavente y los Valles se ha procedido a realizar un sumatorio del total de los 56 municipios que integran la comarca incluyendo el municipio de Benavente entre ellos.

Benavente se ha estudiado también a nivel particular, sin englobarlo en el resto de la comarca, como municipio independiente.

Los datos referentes a la provincia de Zamora están formados por el sumatorio de los 248 municipios que engloban la provincia incluyendo la capital.

METODOLOGÍA

La investigación se ha centrado en el análisis de información primaria y secundaria procedente del trabajo de campo cualitativo y cuantitativo.

Se han analizado datos y variables procedentes de las siguientes fuentes:

- Instituto Nacional de Estadística (INE)
- Sistema de Información de la Junta de Castilla y León (SIE)

- Instituto Nacional de Estadística: Encuestas de Población Activa (EPA)
- Diputación de Zamora : Datos municipales
- SODEZA (Sociedad para el Desarrollo social y económico de la provincia de Zamora)
- Ayuntamiento de Benavente (Datos Municipales de Benavente año 2011)
- Eurostat, oficina estadística de la Unión Europea
- Servicio Público de Empleo de Castilla y León (ECYL)
- Observatorio Regional para el empleo (ECYL)

METODOLOGÍA DE LA INVESTIGACIÓN AÑO DE ESTUDIO 2011 DEL DESEMPLEO EN BENAVENTE Y LA COMARCA EN COMPARACIÓN CON EL RESTO DE LA PROVINCIA DE ZAMORA

Con el objetivo de conocer el comportamiento del desempleo a lo largo del año 2011 se han desagregado los datos por meses, sexos y por municipios, que ha permitido conocer entre otros datos:

- Los meses de mayor nivel de desempleo y los meses de menor desempleo a lo largo del año.
- Como afecta el desempleo a hombres y a mujeres por separado
- Obtener los porcentajes de desempleo femenino
- Conocer el nivel de estudios de los desempleados y sus sectores de búsqueda de empleo.

EL DESEMPLEO EN LA PROVINCIA DE ZAMORA

El incremento del desempleo en la provincia de Zamora ha sido vertiginoso en el periodo 2007-2011, pasando de 9.207 personas desempleadas en 2007 a 16.509 en 2011, un aumento de 7.302 personas en tan solo cinco años¹.

EVOLUCIÓN DEL NÚMERO DE DEMANDANTES PARADOS					
	2007	2008	2009	2010	2011
PROVINCIA ZAMORA	9207	11623	13931	15388	16509
CASTILLA Y LEON	109711	150545	182028	194606	208469
ESPAÑA	2129547	3128963	3923603	4100073	4422359

Tabla 2. Fuente ECYL IV trimestre del 2011.

Con respecto al año anterior (2010), en la provincia de Zamora se produce un aumento porcentual del paro registrado del 7.28%, ligeramente superior al de Castilla y León que es del 7.12% e inferior al resto de España que es del 4.86%.

¹ Las personas demandantes de empleo, pueden ser población desempleada que presentan una solicitud de trabajo por cuenta ajena en los servicios públicos de empleo y población ocupada que se inscribe como mejora de empleo con el fin de conseguir otro empleo o cambiar a uno mejor.

El incremento del paro en los últimos cinco años tiene lugar no solamente en la provincia de Zamora, sino también en Castilla y León y en general en todo el país, el aumento mayor se produce entre los años 2007-2008.

EVOLUCIÓN DE DEMANDANTES DE EMPLEO EN LA PROVINCIA DE ZAMORA					
	2007	2008	2009	2010	2011
PARADOS	9207	11623	13931	15388	16509
MEJORA DE EMPLEO	2622	2650	2859	3112	3763

Tabla 3. Fuente: ECYL IV trimestre del 2011

Las personas inscritas como demandantes de empleo, tanto paradas como en mejora de empleo en la provincia de Zamora en el periodo 2007-2011 ha ido incrementándose año tras año.

La población parada, como veíamos en el cuadro anterior ha sufrido un incremento de 7.302 personas en cinco años, mientras que en la población en mejora de empleo el incremento ha sido de 1.141 personas, significativamente inferior.

EVOLUCIÓN DE PARO REGISTRADO POR SEXOS EN LA PROVINCIA DE ZAMORA

Si desagregamos los datos por sexos de paro registrado encontramos en el año 2011 una cercanía numérica entre sexos, 8170 hombres frente a 8339 mujeres, datos muy diferentes de los 3517 hombres del año 2007 y 5690 mujeres del mismo año.

La población femenina ha mantenido a lo largo de los años porcentajes más elevados de desempleo en comparación con los hombres en el mismo año, la cercanía numérica anterior se debe, al incremento de la población masculina al desempleo así como a la incorporación ascendente de las mujeres al mercado de trabajo, pero nunca a considerar que las mujeres presentan menores índices de desempleo, todo lo contrario, en el momento actual, la población masculina se acerca a los porcentajes presentados por las mujeres durante años.

EVOLUCIÓN DE PARO REGISTRADO POR SEXOS PROVINCIA DE ZAMORA					
	2007	2008	2009	2010	2011
HOMBRES	3517	5418	6799	7572	8170
MUJERES	5690	6205	7132	7716	8339

Tabla 4. Fuente: ECYL/ IV Trimestre del 2011

La diferencia entre sexos en el mercado laboral, se evidencia en los datos del año 2007, periodo de crecimiento económico en nuestro país, con tasas de desempleo en Castilla y León del 6.83% en el caso masculino y 11.00% en el caso femenino, importante diferencia, el número de mujeres desempleadas en la provincia de Zamora en ese mismo año (2007) alcanzaba 5.690 frente a 3.517 hombres desempleados.

La evolución del desempleo ha tenido el mismo comportamiento entre sexos, un

incremento paulatino desde el año 2007 hasta la actualidad, más agravado en el caso masculino, con mayor presencia en el mercado laboral, hasta situarse en niveles similares de desempleo.

En el año 2011 en la Provincia de Zamora, en relación con el año anterior (2010) se ha incrementado la población desempleada, en 598 hombres y 623 mujeres, más mujeres que hombres.

En el gráfico siguiente se puede ver con claridad la evolución, si tomamos como base 100 el año 2007, solo para efectos de la evolución del desempleo, ya que en el año 2007 las mujeres eran considerablemente superiores (5690) frente a los hombres (3517).

Evolución de paro registrado por sexos.
Provincia de Zamora

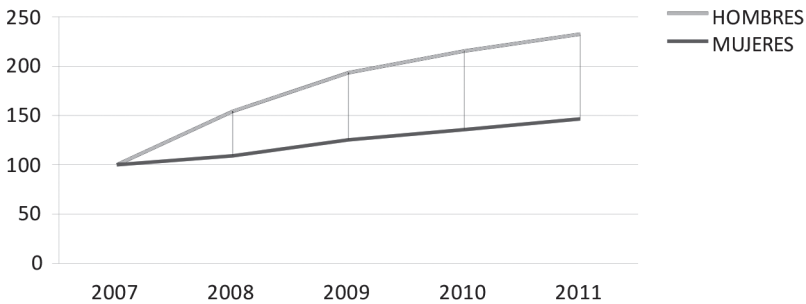


Gráfico 5. Fuente: ECYL

EL DESEMPLEO EN BENAVENTE

ESTUDIOS ANTERIORES

En el proceso de documentación realizado para la elaboración del presente trabajo, encontré en las publicaciones del Centro de estudios Benaventanos “Ledo del Pozo” una referencia de la autora M^a Pilar Brel Cachón, Licenciada en Geografía e Historia².

Según la autora Brel Cachón, en el estudio que realiza sobre las transformaciones en la población activa femenina entre los años 1950 y 1981 en Benavente, la principal diferencia en la ocupación laboral femenina en estas dos fechas es la mayor diversificación en las actividades y sobre todo la mayor especialización y capacitación laboral de las mujeres trabajadoras.

Algunas de las conclusiones que he obtenido de la lectura del estudio son:

- El desarrollo económico en España se ha caracterizado por el descenso de la población activa dedicada al sector agrícola y por el aumento de los trabajadores

² El estudio está publicado en 1989 en la revista *BRIGECIO* que el CEB edita. Referencia bibliográfica: Las transformaciones en la población activa femenina de Benavente, reflejo de los cambios económicos y sociales 1950-1981. Autora: María Pilar Brel Cachón Revista *BRIGECIO* N°1 Revista de estudios de Benavente y sus tierras 1989, pp. 223-228.

- en la industria y especialmente en los servicios. Otro rasgo característico que acompaña al desarrollo económico moderno es el incremento del trabajo femenino.
- Las tasas de actividad Femenina son inferiores al 15% en ambas fechas: en 1950 trabajan el 12.4% de las mujeres mayores de 15 años y en 1981 el 13.4%.
 - Las tasas de actividad femenina de aquella época eran bajas, pero la autora argumenta que están subvaloradas y que las cifras reales son más altas ya que solo se considera persona laboralmente activa a aquella que realiza un trabajo remunerado, quedando excluidas todas las que trabajan en el propio hogar, también quedan sin registrar muchas mujeres que colaboran en empresas familiares (agrícolas y comerciales sobre todo). Otro déficit de inscripción procede del servicio doméstico por horas.
 - Aún contando con que sean más altas, se diferencian de las tasas de actividad masculinas, mucho más elevadas (61% y 53% en 1950 y 1981 respectivamente, en la práctica toda la población masculina entre 25 y 60 años trabaja. Entre las mujeres el porcentaje de trabajadoras nunca alcanza niveles tan elevados.
 - El reparto de población activa es muy desigual según la edad, la mitad de las trabajadoras tiene menos de 30 años y existe una relación directa entre edad de la trabajadora, estado civil y grado de incorporación al trabajo que no se modifica en ese periodo. Los porcentajes más altos los registran las edades jóvenes donde las mujeres solteras son más abundantes.
 - El reparto por sectores productivos entre ambas fechas también coincide, el sector servicios o sector terciario, es la principal ocupación laboral de las mujeres.
 - Un rasgo diferenciador tiene lugar en 1981 donde las ocupaciones empiezan a presentar mayor diversidad laboral, ya no hay una rama que agrupe a la mayor parte de las trabajadoras, como en 1950 con el apartado "Otros Servicios" donde se incluía el servicio doméstico y ocupaba la mitad de toda la población activa femenina, en el año 1980 será el subsector "Profesiones Liberales" el más numeroso pero existe una mayor diversificación en los subsectores.

EVOLUCIÓN DEL DESEMPLEO EN EL PERIODO 2000-2011

En Benavente, el 31 de Diciembre del 2011 la población censada era de 19.187 personas, desagregando por sexos, 9371 hombres y 9816 mujeres, la población potencialmente activa está formada por el grupo de edad entre 15 y 64 años que son un total de 12.987 personas, Hombres (6457) y Mujeres (6530), de ellas 2311 personas se encontraban en dicha fecha en situación de desempleo, obteniendo el siguiente resultado: un 17.79% de las personas empadronadas en Benavente en condiciones de trabajar, se encuentra en situación de desempleo.

Si analizamos la evolución total del número de personas desempleadas en el municipio de Benavente en el periodo 2000-2011 vemos como el incremento ha sido alcista en todo el proceso, pero será a partir del año 2008 cuando la situación se agrava considerablemente, reflejo de lo que sucede en el resto de la provincia de Zamora, y del resto del país.

	Evolución del total de población desempleada a 31 de Diciembre (2000-2011)							
	2000	2002	2004	2006	2008	2009	2010	2011
Benavente	843	969	984	1178	1487	1869	2184	2311
Provincia de Zamora	8874	8799	8762	9531	11624	13931	15388	16509

Tabla 6. Fuente: ECYL

En el cuadro observamos como desde el año 2008 hasta el 2011 la población desempleada en Benavente se ha incrementado en 824 personas en cuatro años, mientras que en el periodo 2000-2004, el incremento fue de 141 personas.

En el resto de la provincia de Zamora el comportamiento se acrecienta más y observamos como en el periodo 2008-2011 se incrementó la población desempleada en 4885 personas, pero en el periodo 2000-2004 disminuyó en -112 personas, es decir, disminuyó el número de personas en situación de desempleo y se creó empleo, situación más positiva en la provincia que en Benavente, donde la población desempleada se incrementó levemente frente al dato en negativo de la provincia.

El incremento mayoritario se produjo en el transcurso del año 2009-2010 con un alza de (+ 315 personas), frente al 2010-2011 de (+ 127 personas más desempleadas), el resto de la provincia de Zamora muestra el mismo comportamiento 2009-2010 (+1457 personas desempleadas) y en el periodo 2010-2011 (+ 1121 personas desempleadas).

Evolución del Nº Total de personas desempleadas (2000-2011)

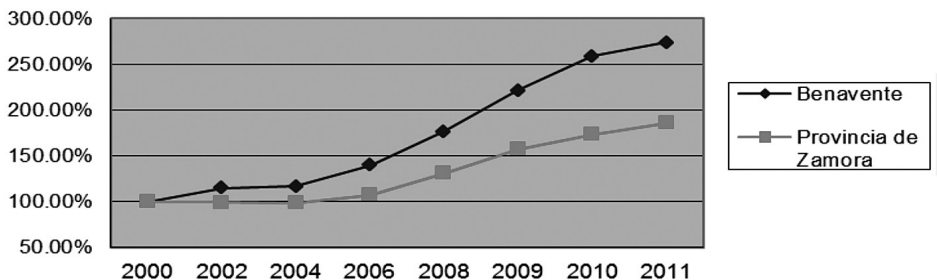


Gráfico 7 Fuente: ECYL

En el gráfico observamos como el incremento del desempleo ha sido mayor en el caso de Benavente que en el resto de la provincia de Zamora, en ambos casos ha sido ascendente, pero en Benavente a partir del año 2008 la situación se agrava considerablemente, manteniéndose el incremento hasta el año 2011 en el cual el desempleo alcanza niveles de 16509 personas desempleadas en la provincia de Zamora y 2311 en Benavente.

DESAGREGANDO LOS DATOS POR SEXOS

	Evolución del N° desempleadas a 31 de Diciembre (2000-2011)							
	2000	2002	2004	2006	2008	2009	2010	2011
Benavente	523	615	642	825	908	1073	1250	1301
Provincia de Zamora	5032	4882	5061	5984	6206	7132	7716	8170

Tabla 8. Fuente: ECYL

La evolución de mujeres desempleadas ha sido alcista en los últimos 11 años en Benavente, incrementándose una media de 892 mujeres al año (salvo margen de error al contabilizar datos de 8 años), en los años 2000 y 2002 eran considerablemente inferiores a los datos presentados en 2010 y 2011, llegando a ser el doble.

En comparación con la provincia de Zamora, en Benavente el desempleo femenino ha sido más agudo, mientras que en la provincia se detecta una disminución del número de mujeres desempleadas en el transcurso del año 2000-2002, en Benavente se ve incrementado.

En los años iniciales del periodo, las mujeres desempleadas se incrementan moderadamente, en el transcurso del 2002 al 2004 s incrementaron tan solo en 27 mujeres, para comenzar el incremento en el año 2006 que no pararía hasta el año 2011, el periodo de mayor aumento, como ya comenté anteriormente fue en el transcurso del 2009-2010 incrementándose en 177 mujeres en tan solo un año.

	Evolución del N° desempleados a 31 de Diciembre (2000-2011)							
	2000	2002	2004	2006	2008	2009	2010	2011
Benavente	320	354	342	353	579	796	934	1010
Provincia de Zamora	3842	3917	3701	3547	5418	6799	7672	8339

Tabla 9. Fuente: ECYL

La evolución de los hombres desempleados ha tenido el mismo comportamiento que en el caso de las mujeres en Benavente en los últimos 11 años un alza progresiva, pero más acrecentada en el caso masculino, que en su inicio presentaba niveles considerablemente inferiores de desempleo masculino, incrementándose una media de 586 hombres al año (salvo margen de error por contabilizar datos de 8 años) , en los años 2000-2002 se situaba significativamente por debajo de la media para incrementarse considerablemente a partir del año 2008 hasta el año 2011.

En comparación con la provincia de Zamora presenta el mismo comportamiento una disminución importante en el año 2004, más moderada en caso de Benavente que en resto de la provincia que se mantiene en decrecimiento también en el año 2006, es decir en el periodo 2004-2006 en la provincia de Zamora disminuye el número de desempleados masculinos creándose empleo en la provincia, y en el caso de Benavente en el año 2004 se crea empleo disminuyendo considerablemente el número de desempleados, mientras que en el caso femenino en el año 2004 se continúa incrementando el número de mujeres desempleadas.

En los años iniciales del periodo, los varones desempleados se reducen, en el transcurso del 2002 al 2004 disminuyeron en 12 varones desempleados menos en dos años, frente a un incrementaron de 27 mujeres en el mismo periodo, presenta el mismo comportamiento positivo el periodo 2004-2006 con un ligero incremento de 11 varones más desempleados, para comenzar un importante incremento en el año 2006 (353 desempleados) que se mantendría hasta el año 2011 (1010 desempleados) un incremento considerable.

PORCENTAJE DE DESEMPLEO FEMENINO PERIODO 2000-2011

	Porcentaje de desempleo femenino a 31 de Diciembre							
	2000	2002	2004	2006	2008	2009	2010	2011
Benavente	62.04%	63.47%	65.24%	70.03%	61.06%	57.41%	57.23%	56.30%
Provincia de Zamora	56.70%	55.48%	57.76%	62.78%	53.39%	51.20%	50.14%	49.49%

Tabla 10. Fuente: Elaboración propia a partir de datos del ECYL

Si calculamos en porcentajes el desempleo femenino, nos encontramos con discrepancias, que pueden reflejar el objeto de este estudio: el año 2011 no es el momento de índices de mayor desempleo entre las mujeres, en el año 2011 es de un 56.30% y en el año 2006 fue de un 70.03%, es decir, en el año 2006 los porcentajes de número de desempleados totales eran principalmente femeninos, o dicho de otro modo, de cada 100 personas desempleadas en el año 2006, 70 de ellas eran mujeres.

En dicho año 2006, había inscritos como desempleados 353(29.96%) hombres frente a 825 (70.03%) mujeres en Benavente, el desempleo en Benavente era cosa de mujeres.

En el año 2011, había inscritos como desempleados 1010(43.70) hombres frente a 1301 (56.30%) mujeres, entre ambos porcentajes ya no existe tanta diferencia como en el año 2006, pero por desgracia no es porque las mujeres hayan alcanzado niveles superiores de empleo que los hombres, sino por la progresiva incorporación de varones al desempleo.

El número de mujeres desempleadas ha continuado incrementándose paralelamente al de los hombres, como podemos observar en el gráfico de evolución porcentual del N° desempleadas a 31 de Diciembre periodo 2000-2011.

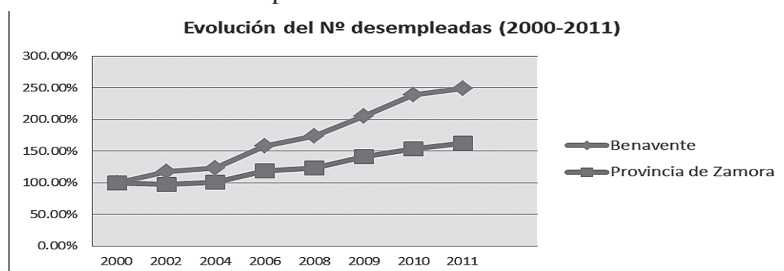


Gráfico 11. Fuente: ECYL

Las mujeres han incrementado sus niveles de desempleo desde el año 2000 hasta el 2011, y las previsiones del año 2012 nos muestran que este aumento continúa imparable, es decir, muestran el mismo comportamiento que el total de la población desempleada, un incremento considerablemente mayor en Benavente que en el resto de la provincia de Zamora, que nos lleva a la conclusión de que en Benavente existen niveles superiores de desempleo femenino que en el resto de la provincia, y que la crisis no se ha comportado más generosamente con las mujeres que con los hombres, ya que el incremento del desempleo se percibe tanto en la población masculina como en la femenina.

Personas Desempleadas	TOTAL	HOMBRES	MUJERES
Benavente 2011	2311	1010 (43.70%)	1301 (56.29%)

Tabla 12. Fuente: Elaboración propia a partir de datos del ECYL

En términos absolutos, en el año 2011 las mujeres constituían el 56.29% de la población total desempleada, frente a un 43.70% de los hombres, un porcentaje doce puntos superior en el caso femenino en un año de crisis económica y de retroceso en materia de empleo.

Pero el dato destacable lo constituye la comparativa de los porcentajes de desempleo de las mujeres del año 2011 (56.29%), con los del año 2006 (70.03%) y el año 2000 (62.04%) en ambos casos superiores a los recogidos en la actualidad.

Personas Desempleadas	TOTAL	HOMBRES	MUJERES
Benavente 2000	843	320 (37.95%)	523 (62.04%)
Benavente 2006	1178	353(29.96%)	825(70.03%)

Tabla 13. Fuente: Elaboración propia a partir de datos del ECYL

Comparando los datos del año 2000 y 2006, el número total de personas desempleadas habría aumentado, pero el número de varones desempleados se mantenía similar mientras que el incremento era principalmente femenino llegando a alcanzar en el año 2006 un 70.03% de mujeres desempleadas frente al total de la población desempleada.

En el año 2011 hay en Benavente 1301 (56.29%) mujeres desempleadas, en el año 2006 son 825(70.03%) y en el año 2000 523 (62.04%), las mujeres desempleadas incrementan su presencia en el Desempleo, pero los porcentajes totales disminuyen por la incorporación masiva de los hombres a la misma situación que durante décadas han presentado las mujeres.

CONCLUSIONES DEL DESEMPLEO

- La provincia de Zamora sufre un incremento vertiginoso de niveles de desempleo, aumentando en 7.302 personas desempleadas en tan sólo 5 años.
- Si desagregamos los datos por sexos de paro registrado encontramos en el año 2011 una cercanía numérica entre sexos, 8170 hombres frente a 8339 mujeres

datos muy diferentes de los 3517 hombres del año 2007 y 5690 mujeres del mismo año donde encontramos mayores diferencias entre sexos.

- La población femenina ha mantenido a lo largo de los años porcentajes más elevados de desempleo en comparación con los hombres en el mismo año, la cercanía numérica anterior se debe, al incremento de la población masculina al desempleo así como a la incorporación ascendente de las mujeres al mercado de trabajo.
- Un 17.79% de las personas empadronadas en Benavente en condiciones de trabajar, se encuentra en situación de desempleo.
- En Benavente existen niveles superiores de desempleo femenino que en el resto de la provincia y de la comarca
- El año 2011 no es el momento de índices de mayor desempleo entre las mujeres en Benavente, en el año 2011 es de un 56.30% y en el año 2006 fue de un 70.03%, es decir, en el año 2006 los porcentajes de número de desempleados totales eran principalmente femeninos, o dicho de otro modo, de cada 100 personas desempleadas en el año 2006, 70 de ellas eran mujeres.

INVESTIGACIÓN: AÑO DE ESTUDIO 2011.

DESEMPLEO EN BENAVENTE Y LA COMARCA DE LOS VALLES

<p>AÑO DE ESTUDIO 2011 DESEMPLEO EN BENAVENTE Y COMARCA</p>
<ul style="list-style-type: none"> • OBJETIVO: Analizar la evolución del desempleo en la zona de Benavente y la Comarca de los Valles en comparación con el resto de la provincia de Zamora a lo largo del año 2011 • MUESTRA: 12 meses del año 2011 • ÁMBITO: Provincia de Zamora (248 municipios), Comarca de los Valles de Benavente (56 municipios, incluido Benavente) y el municipio de Benavente individualmente. • OBJETO DE ESTUDIO: Población desempleada por meses, por municipios y por sexos. • CONCLUSIONES

La población desempleada a lo largo del año 2011 muestra un comportamiento específico dependiendo de los trimestres y de los meses en Benavente y en la Comarca, similar a la situación que se produce en el resto de la provincia de Zamora.

Tabla 14: Población desempleada por meses año 2011.

POBLACIÓN DESEMPLEADA POR MESES AÑO 2011													
	ENE.	FEB.	MAR.	ABR.	MAY.	JUN.	JUL.	AGO.	SEP.	OCT.	NOV.	DIC.	MEDIA AÑO
Benavente y Valles	3893	3720	3765	3642	3537	3406	3357	3442	3579	3674	3676	3874	3630,42
Benavente	2244	2210	2281	2223	2134	2074	2073	2133	2198	2256	2235	2311	2197,67
Provincia de Zamora	16127	15772	15848	15360	14950	14367	13999	14287	14679	15905	15983	16509	15315,50

Fuente: Observatorio regional para el empleo/ECYL.

El año 2011 se inicia con 3893 personas desempleadas en la comarca de Benavente y los Valles produciéndose a lo largo de todo el año un descenso continuado para retomar el ascenso y posicionarse en una cantidad similar en Diciembre (3874 personas desempleadas) la media anual de población desempleada en la comarca sería de 3630,42 personas.

El comportamiento por meses, sería de ligero descenso continuado durante los meses de febrero, marzo, abril, mayo, en julio alcanza 536 personas desempleadas menos que en enero del mismo año, y en el mes de agosto se inicia un ascenso continuado que se mantiene hasta diciembre.

En Benavente, enero registra una población desempleada de 2244 personas, produciéndose mayores desniveles a lo largo de los meses que en el caso de la comarca, finaliza el año con un descenso en Diciembre (2311 inscripciones) similar al producido en la comarca, la media anual de población desempleada en Benavente es elevada, de 2197,67.

El comportamiento por meses es más inestable en el caso de Benavente, produciéndose un descenso leve en el mes de Febrero, un incremento en el mes marzo, con 2281 personas desempleadas superando el mes de enero, un descenso de nuevo en Abril, que continua en los meses siguientes, mayo, junio y julio son similares en cuanto a cifras, en agosto se inicia un aumento, hasta el mes de octubre donde el aumento es significativo, para descender levemente en noviembre y diciembre y retomar niveles de enero.

En la provincia de Zamora se inicia el año con 16127 personas desempleadas, produciéndose variaciones similares a las registradas en la Comarca, para finalizar el año con un ligero descenso (Diciembre 16509). La media anual de la provincia de Zamora es de 15315 personas desempleadas.

A lo largo del año en la provincia de Zamora el comportamiento de la población desempleada es muy inestable, en Febrero se produce un descenso similar a los casos de la comarca y de Benavente, en marzo un leve incremento, en Abril un descenso paulatino que se mantiene hasta el mes julio cuando alcanza el mínimo anual de población desempleada (Julio 13999), situación acontecida también en el caso de Benavente, se mantiene la misma situación en Agosto, para iniciar un incremento continuado desde Septiembre a Diciembre.

En el gráfico se puede observar con más detalle el comportamiento del desempleo a lo largo de los meses del año 2011, tomando como referencia (Base 100) el mes de enero, el primer trimestre del año muestra peores datos de desempleo que el resto de los trimestres del año, el tercer trimestre sería la mejor etapa para el descenso del desempleo, coincidiendo con la temporada de verano y los contratos temporales, y el cuarto trimestre del año retoma el ascenso del desempleo hasta niveles similares o superiores a los de principio de año.

Benavente prestaría los niveles más elevados de desempleo muy superiores a los del resto de la provincia de Zamora, seguida de la Comarca que presenta niveles ligeramente superiores a los de la provincia.

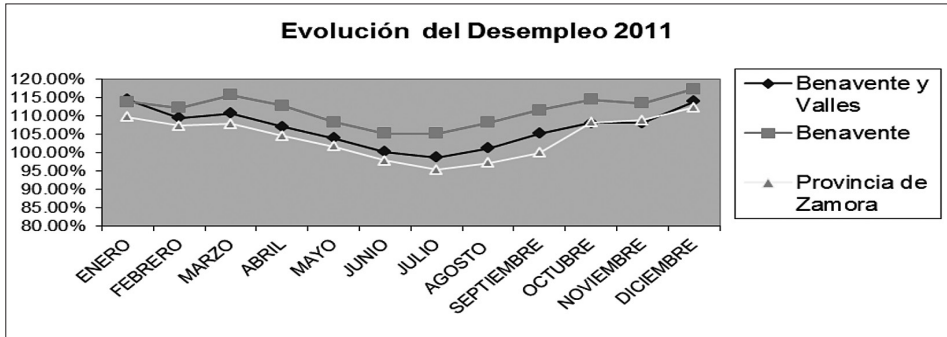


Gráfico 15. Fuente: ECYL

DESAGREGANDO LOS DATOS POR SEXOS:

Tabla 16. Hombres desempleados por meses año 2011

HOMBRES DESEMPLEADOS POR MESES AÑO 2011													
	ENERO	FEBR	MARZO	ABRIL	MAYO	JUNIO	JULIO	AGOSTO	SEPTIE	OCTUBR	NOVIEM	DICIEMB	MEDIA AÑO
Benavente y Valles	1824	1714	1694	1626	1560	1475	1482	1516	1576	1622	1666	1822	1631.42
Benavente	971	951	967	945	917	870	897	903	913	925	943	1010	934.33
Provincia de Zamora	8059	7780	7675	7404	7018	6728	6632	6858	6873	7611	7756	8339	7156.17

Fuente: Observatorio Regional para el Empleo/ECYL

El comportamiento del total de la población desempleada a lo largo del año 2011 presenta una oscilación, así el mes de enero registra mayores índices de desempleo, los meses de junio y julio los más bajos del año para retornar el crecimiento en el último trimestre y finalizar el año con datos superiores a los de principios de año.

Por sexos, la población masculina inicia el año 2011 en la Comarca de Benavente y los Valles con 1824 desempleados y la finaliza en diciembre con 1822, una variación mínima que no se repite en el caso de Benavente, donde ya detectábamos mayores diferencias a lo largo de los meses, iniciando enero con 971 hombres desempleados y finalizando Diciembre con 1010 desempleados.

En el caso de la provincia en su conjunto, inicia el año con 8059 desempleados y lo finaliza con un incremento a 8339 similar al caso del municipio de Benavente.

La media anual en el caso de la comarca de Benavente es de 1631 desempleados, en el caso de Benavente es de 934 y en la provincia de Zamora es de 7156 desempleados.

Tabla 17. Mujeres desempleadas por meses año 2011

MUJERES DESEMPLEADAS POR MESES AÑO 2011													
	ENERO	FEBR	MARZO	ABRIL	MAYO	JUNIO	JULIO	AGOSTO	SEPTIE	OCTUBR	NOVIEM	DICIEMB	MEDIA AÑO
Benavente y Valles	2069	2006	2071	2016	1977	1931	1875	1926	2003	2052	2010	2052	1999.00
Benavente	1273	1259	1314	1278	1217	1204	1176	1230	1285	1331	1292	1301	1263.33
Provincia de Zamora	8068	7992	8173	7956	7932	7639	7367	7429	7806	8294	8227	8170	7921.08

Fuente: Observatorio Regional para el Empleo/ECYL

En el caso de las mujeres desempleadas en el año 2011, la media anual en la comarca es de 1999, en Benavente de 1263 y en la provincia de Zamora es de 7921, muy superior en los tres casos a las medias masculinas anteriores.

Los datos mensuales de población femenina desempleada reflejan una superioridad en todos los meses del año, especialmente en los casos de Benavente y su comarca, donde las diferencias son significativas, la comarca de Benavente y los Valles tiene en enero 2069 mujeres desempleadas frente a 1824 hombres, o en el municipio de Benavente con 1273 mujeres desempleadas en el mismo mes frente a 971 hombres.

Menos atenuada es la diferencia en el conjunto de la provincia de Zamora, en enero del 2011 refleja 8068 desempleadas frente a 8059 desempleados.

El comportamiento de las mujeres desempleadas es similar a lo largo del año a los hombres desempleados, iniciando un descenso a primeros de año, empeorando en marzo con un incremento, y continuando el descenso hasta el máximo en julio, y posteriormente iniciar un ascenso en el último trimestre del año.

Destacable es el mes de marzo, con un incremento de mujeres desempleadas que no se refleja en el caso de los hombres desempleados, situación que se repite en el caso de la Comarca, en Benavente y en la provincia de Zamora, en dicho mes el incremento es superior al de el mes de Diciembre y se sitúa por encima del registrado en enero, marzo es el peor mes para el desempleo femenino.

PORCENTAJE DE DESEMPLEO FEMENINO:

Tabla 18: Porcentaje de desempleo femenino año 2011
(Nº mujeres desempleadas / total desempleados)

PORCENTAJE DE DESEMPLEO FEMENINO AÑO 2011													
	ENERO	FEBR	MARZO	ABRIL	MAYO	JUNIO	JULIO	AGOSTO	SEPTIE	OCTUBR	NOVIEM	DICIEMB	MEDIA AÑO
Benavente y Valles	53.15%	53.92%	55.01%	55.35%	55.89%	56.69%	55.85%	55.96%	55.97%	55.85%	54.68%	52.97%	55.06%
Benavente	56.73%	56.97%	57.61%	57.49%	57.03%	58.05%	56.73%	57.67%	58.46%	59.00%	57.81%	56.30%	57.49%
Provincia de Zamora	50.03%	50.67%	51.57%	51.80%	53.06%	53.17%	52.63%	52.00%	53.18%	52.15%	51.47%	49.49%	51.72%

Fuente: Observatorio Regional para el Empleo/ECYL

Los porcentajes de desempleo femenino son muy elevados, siendo más de la mitad de la población desempleada total.

Los índices más altos los encontramos en Benavente donde en Diciembre del año

2011 alcanza valores 56.30%, después le seguiría la Comarca con 52.97 % y algo más alejada se sitúa la provincia de Zamora 49.49%, existen hasta 7 puntos de diferencia entre Benavente y el resto de la provincia de Zamora, un dato importante.

En Benavente el año 2011 evoluciona con un alto porcentaje de desempleo que oscila según el comportamiento de los trimestres entre un 56.73% en enero el más bajo hasta un 59.00% en Octubre el peor mes.

En los porcentajes de desempleo femenino de Benavente en el periodo 2000-2011 podíamos estudiar que el año 2011 no es el momento de índices de mayor desempleo entre las mujeres, en el año 2011 es de un 56.30% y en el año 2006 fue de un 70.03%, es decir, en el año 2006 los porcentajes de número de desempleados totales eran principalmente femeninos, o dicho de otro modo, de cada 100 personas desempleadas en el año 2006, 70 de ellas eran mujeres.

La comarca de Benavente y los Valles presenta índices de desempleo femenino elevados, con una media de 2000 mujeres desempleadas frente a 1631 hombres.

En la comarca la media de porcentaje de desempleo femenino es de 55.06%, en el caso de Benavente es ligeramente superior 57.49% y la provincia de Zamora refleja un dato inferior a ambos 51.72%. Por tanto el desempleo femenino en Benavente y en la Comarca de los Valles es superior a la media de la provincia de Zamora.

El peor mes para la comarca sería Septiembre (55.97%) y el mejor Diciembre del 2011 (52.97%)

La provincia de Zamora refleja mejor comportamiento en el caso femenino, la media del año se sitúa en 51.72%, hasta siete puntos de diferencia con la media de Benavente, y cinco con la de la comarca de los Valles.

En la provincia éstos índices menores también son variables en función de los trimestres del año, siendo el mejor mes Diciembre (49.49%) y el peor Septiembre (53.18%).

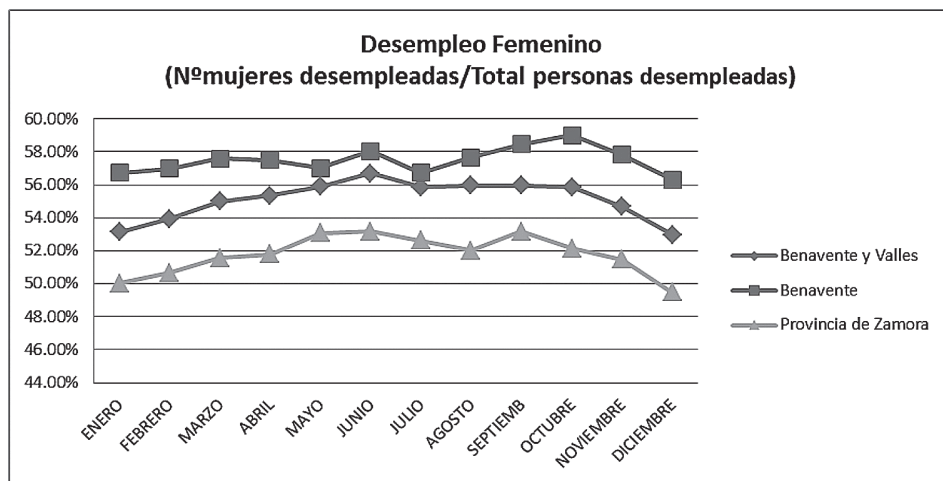


Gráfico 19. Fuente: ECYL

En el gráfico podemos observar como la peor situación la presenta el municipio de Benavente que llegando a alcanzar casi un 60% de porcentaje de desempleo femenino frente a un 40% masculino, seguida de cerca por la Comarca de los Valles que presenta una ligero descenso en el mes de Diciembre del año 2011.

La provincia de Zamora presenta el mejor comportamiento para el desempleo femenino, llegando a acusar una diferencia con Benavente de hasta siete puntos.

Para completar el estudio del año 2011, se han desagregado los datos por nivel de estudios de la población desempleada en porcentajes y por media anual de demandantes de empleo por sectores.

Tabla 20. Nivel de estudios de la población desempleada

NIVEL DE ESTUDIOS DE LA POBLACION DESEMPLEADA (PORCENTAJE)								
	ANALFAB	HASTA PRIMARIA	1º ET. PRIMARIA	2º ET. SECUNDARIA	FP SUPERIOR	UNIVERSITAR	DOCTORADO	SIN ASIGNAR
Benavente y Valles	0.09%	13.52%	66.02%	10.61%	3.92%	5.77%	0.01%	0.06%
Benavente	0.09%	14.63%	63.43%	11.28%	3.81%	6.67%	0.01%	0.08%
Provincia de Zamora	0.81%	12.64%	61.60%	12.53%	4.24%	8.12%	0.02%	0.05%

Fuente: Observatorio Regional para el Empleo/ECYL

El nivel de estudios de la población desempleada nos permite estudiar el peso que tienen las personas desempleadas de cada nivel de estudios respecto a su conjunto total, aportan los datos de porcentaje de personas activas que están desempleadas por nivel de estudios.

En Benavente el nivel de estudios que más desempleo contempla se concentra en la etapa primaria, que aglutina un 63,43% del total de población desempleada, mientras que la población universitaria presenta niveles inferiores de desempleo suponiendo tan solo un 6,67% del total.

Los estudios superiores como secundaria y FP, seguidos de la universidad, aglutinan el 21,76% del total, en contrapartida la 1º Etapa primarias y hasta primaria (certificado de escolaridad) engloban el 78,06%, es decir, existen una relación directa entre desempleo y bajo nivel académico que disminuye a mayor cualificación.

Es necesario tener en cuenta que Benavente está situada geográficamente en un entorno rural, aún siendo centro de servicios, y que la población universitaria del municipio es inferior a la registrada en capitales de provincia como Zamora la cual cuenta con mayor número de población universitaria al contar con mayores oportunidades laborales.

En la Comarca de Benavente y los Valles, el porcentaje de personas activas con la 1º etapa de primaria en situación de desempleo aumenta en comparación con Benavente (66,02%) y también es mas elevado que en el resto de la provincia de Zamora, al incluir la provincia a la Capital. La población desempleada de la comarca se concentra en niveles bajos de enseñanza.

La provincia de Zamora presenta mayor porcentaje de desempleo entre la población universitaria (8,12%) pero también hay que tener en cuenta que en la capital se concentra mayor número de población universitaria que en Benavente o en la Comarca, destacable es el hecho de que la población desempleada con la 1º etapa primaria que es mayoría en

el caso de Benavente y en la comarca, reduce los porcentajes en la provincia (61,60%)

En contrapartida estarían los casos de analfabetismo, la provincia refleja mayores índices con un 0.81% frente a un 0.09% de Benavente y la Comarca.

Tabla 21: Media anual de demandantes de empleo por sectores

MEDIA ANUAL DEMANDANTES DE EMPLEO POR SECTORES (PORCENTAJE)					
	AGRICUL	INDUSTRIA	CONSTRUCCIÓN	SERVICIOS	SIN EMPLEO ANTERIOR
Benavente y Valles	4.06%	9.28%	19.17%	49.75%	17.74%
Benavente	3.10%	9.05%	15.32%	53.48%	19.05%
Provincia de Zamora	4.61%	9.12%	21.26%	50.04%	14.97%

Fuente: ECYL

Por sectores, los demandantes de empleo se concentrarían principalmente en el sector servicios, seguidos del sector de la construcción.

En la comarca de Benavente y los Valles el porcentaje de demandantes de empleo más numeroso sería el sector servicios con un 49.75%, seguido de la construcción con un 19.17%, la menor concentración estaría en el sector de la agricultura con un 4.06%.

En Benavente el mayor porcentaje se repite en el sector servicios, siendo superior al de la comarca, con un 53.48%, está seguido de un 15.32% en la construcción, menor que en la comarca, y la menor concentración sería igualmente en el sector agrario con un 3.10%.

En el resto de la provincia de Zamora, los demandantes de empleo se aglutinan en el sector servicios, un 50.04%, similar al caso de Benavente y comarca, siendo por el contrario mayor la demanda en el sector de la construcción, un 21.26% en la provincia.

Es destacable el volumen de demandantes de empleo catalogados por los servicios del ECYL “sin empleo anterior” presentando porcentajes muy elevados en las tres zonas de actuación, siendo el más elevado el del municipio de Benavente (19.05%) seguido de la comarca (17.74%) siendo inferior en la provincia de Zamora (14.97%)

En este apartado pueden estar catalogadas las personas demandantes de 1º empleo, las personas que nunca han trabajado con contrato de trabajo, las amas de casa, inmigrantes sin contratos de trabajo, jóvenes que buscan su primer empleo etc.

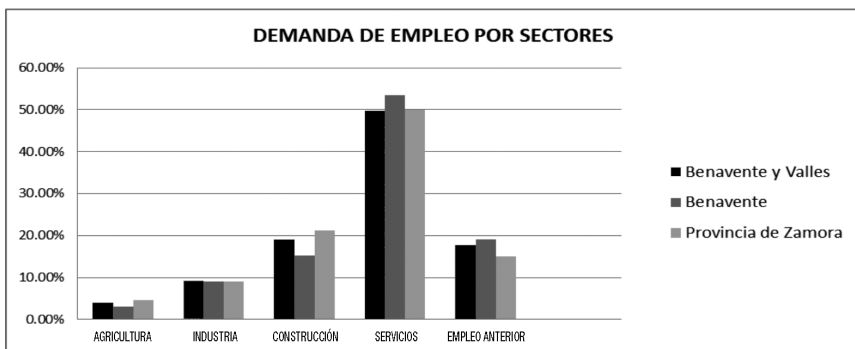


Gráfico 22. Fuente: ECYL

En el gráfico se puede observar la abrumadora mayoría de la demanda de empleo en el sector servicios, es significativamente superior a todas los demás subsectores y muestra los mismos comportamientos en los tres ámbitos de actuación.

Significativo resulta también en el caso de la Comarca de Benavente el mínimo porcentaje de demandantes de empleo del subsector Agricultura y Ganadería siendo un medio rural con importante presencia agrícola.

CONCLUSIONES DE LA INVESTIGACIÓN:

- A lo largo del año 2011 el desempleo presenta un comportamiento similar en Benavente, la Comarca de los Valles y la provincia de Zamora, inicia el año con niveles elevados de desempleo que descienden a principios de año, para mostrar su mejor comportamiento en el III Trimestre coincidiendo con la temporada estival y los contratos temporales e iniciar un ascenso continuado hasta situarse en el mes de Diciembre en niveles similares o superiores de desempleo que los de principio de año.
- Los peores meses para el Desempleo son enero y Diciembre y el mejor es el mes de Julio en las tres zonas estudiadas.
- Benavente sería la que presenta mayores índices de desempleo, le sigue la comarca, mientras que la provincia de Zamora presentaría índices más bajos que las anteriores.
- El número de mujeres desempleadas es significativamente superior en los tres casos al número de hombres desempleados, repitiéndose esta situación en todos los meses del año.
- El mes de marzo es un mes negro para el desempleo femenino, presenta un incremento de mujeres desempleadas que no se detecta en el caso de los hombres llegando a superar los niveles de enero y diciembre, de nuevo se repite en los tres casos.
- Los porcentajes de desempleo femenino son muy elevados, siendo más de la mitad de la población desempleada total. Los índices más altos los encontramos en Benavente donde en Diciembre del año 2011 alcanza valores 56.30%, después le seguiría la Comarca con 52.97 y algo más alejada se sitúa la provincia de Zamora 49.49%, existen hasta 7 puntos de diferencia entre Benavente y el resto de la provincia de Zamora.
- En los porcentajes de desempleo femenino de Benavente en el periodo 2000-2011 podíamos estudiar que el año 2011 no es el momento de índices de mayor desempleo entre las mujeres, en el año 2011 es de un 56.30% y en el año 2006 fue de un 70.03%, es decir, en el año 2006 los porcentajes de número de desempleados totales eran principalmente femeninos, o dicho de otro modo, de cada 100 personas desempleadas en el año 2006, 70 de ellas eran mujeres.
- En Benavente Octubre es el peor mes con un porcentaje del 59.00% de desempleo femenino, frente a un 41% masculino
- La comarca de Benavente y los Valles presenta índices de desempleo femenino elevados, con una media de 2000 mujeres desempleadas frente a 1631 hombres.
- Por tanto el desempleo femenino en Benavente y en la Comarca de los Valles es

- superior a la media de la provincia de Zamora. En la comarca la media de porcentaje de desempleo femenino es de 55.06%, en el caso de Benavente es ligeramente superior 57.49% y la provincia de Zamora refleja un dato inferior a ambos 51.72%.
- El nivel de estudios de la población desempleada en la zona de Benavente y su comarca es ligeramente inferior a la del resto de la provincia de Zamora, muestra la característica de concentrarse la población en niveles bajos de enseñanza, en la 1º etapa primaria concretamente y destacable el escaso porcentaje de universitarios en el medio rural.
 - En Benavente el nivel de estudios sería levemente superior al de la comarca al tener mayor porcentaje en la etapa secundaria y menor en la primaria. En relación a la población universitaria ambos porcentajes son muy bajos, siendo ligeramente superior en el caso de Benavente.
 - Los datos de la provincia de Zamora reflejan mayor nivel de estudios que en la zona de Benavente y Comarca.
 - Por sectores, los demandantes de empleo se concentrarían principalmente en el sector servicios, seguidos del sector de la construcción.
 - Es destacable el volumen de demandantes de empleo catalogados por los servicios del ECYL “sin empleo anterior” presentando porcentajes muy elevados en las tres zonas de actuación, siendo el más elevado el del municipio de Benavente (19.05%) seguido de la comarca (17.74%) siendo inferior en la provincia de Zamora (14.97%)

CONCLUSIÓN GENERAL

PREGUNTA ¿AFECTA EL DESEMPLEO DE MANERA DIFERENTE A LOS HOMBRES QUE A LAS MUJERES?

Las mujeres han incrementado sus niveles de desempleo desde el año 2000 hasta el 2011, y las previsiones del año 2012 nos muestran que este aumento es continuo e imparable, la crisis no se ha comportado más generosamente con las mujeres que con los hombres, y que el incremento del desempleo se percibe tanto en la población masculina como en la femenina.

Las mujeres en el mercado laboral históricamente siempre han presentado menores tasas de actividad que los hombres, en el año 2007 en España la tasa de actividad femenina era del 49.37% y la masculina era del 69.23% en un contexto de crecimiento económico y sin crisis económica en España, en la actualidad, en el segundo trimestre del año 2012 la tasa de actividad para las mujeres es del 53.35% y para los hombres del 67.15%, es decir, los hombres en plena recesión y crisis económica presentan una tasa de actividad considerablemente mas elevada que la presentada por las mujeres en un contexto de crecimiento económico.

El desempleo presenta el mismo comportamiento por sexos aumentando en más de 10 puntos en el periodo 2007-2012, la tasa de paro en el caso de las mujeres presenta un incremento cuatro puntos por debajo del masculino, los hombres aumentan significativamente su presencia entre la población desempleada de igual modo que lo

hacen las mujeres, pero la incorporación de las mujeres de manera activa al mercado laboral y el descenso de la población activa masculina equipara los porcentajes.

Las diferencias en el acceso al empleo continúan siendo significativas entre sexos a nivel estatal, en el año 2012, 50 de cada 100 varones económicamente activos tiene un empleo, mientras que en el año 2007 eran 65 de cada 100, en el caso femenino en el año 2012, 40 de cada 100 mujeres económicamente activas tiene un empleo en la actualidad, frente al año 2007 que eran 43 de cada 100.

En el año 2007 las diferencias eran más elevadas entre sexos afectando en peor medida a las mujeres, en el año 2012 se acentúan las diferencias levemente, pero ello no quiere decir que sea más benevolente con las mujeres.

Si tomamos como muestra la población desempleada a 31 de Diciembre desagregada por sexos, en el municipio de Benavente, en el periodo 2000-2011 salvo el margen de error, los datos nos demuestran que el incremento del desempleo ha sido continuo en ambos sexos, se ha ido incrementado paulatinamente hasta dispararse en los últimos cuatro años, pero el incremento no ha sido paralelo entre sexos.

La media de incremento en el caso de los varones ha sido de 586 desempleados por año, mientras que en el caso femenino la media es superior 892 desempleadas más por año, es decir el desempleo afecta a ambos sexos, peor es más duro con las mujeres que con los hombres que presentan una media anual más elevada.

En los últimos cuatro años, periodo 2008-2011 cuando el desempleo se recrudece para ambos sexos, en el caso masculino aumenta una media de 829 frente a la media femenina de 1133, de nuevo comprobamos que la media femenina es más elevada que la masculina.

Significativo es también el punto de partida, las mujeres presentan mayores índices de desempleo que los hombres durante los periodos considerados de crecimiento económico en nuestro país, y la diferencia entre ambos sexos es muy elevada.

Continuando con la misma muestra anterior, en el 2000 en Benavente, los hombres desempleados eran 320 mientras que las mujeres 523, una diferencia entre ambos de 203, siendo las mujeres más numerosas, en el año 2008 los hombres desempleados eran 579 y las mujeres 908, de nuevo más mujeres que hombres y la diferencia entre ambos aumenta a 329, y en el año 2011 los hombres desempleados en Benavente aumentan a 1010 y las mujeres desempleadas a 1301, una diferencia de 290 personas.

La equiparación de porcentajes y datos en cuanto al desempleo entre sexos en un momento de crisis económica no se debe entender como un comportamiento positivo en el caso femenino.

El año 2011 no es el momento de índices de mayor desempleo entre las mujeres en Benavente, en el año 2001 es de un 56,30% y en el año 2006 fue de un 70.03%, es decir, en el año 2006 los porcentajes de número de desempleados totales eran principalmente femeninos, o dicho de otro modo, de cada 100 personas desempleadas en el año 2006, 70 de ellas eran mujeres.

El problema del desempleo afecta gravemente al total de la población, pero mientras que para los hombres es un problema reciente para las mujeres es un problema histórico.

BIBLIOGRAFÍA

- Informe sobre “Las Mujeres en el medio rural en Castilla y León”. CES 2004.
- Las transformaciones en la población activa femenina de Benavente, reflejo de los cambios económicos y sociales 1950-1981. Autora: María Pilar Brel Cachón. Revista *BRIGECIO* N° 1 Revista de estudios de Benavente y sus tierras 1989. Págs. 223-228.
- Mercado de Trabajo Evolución 2007-2011. CCOO. Secretaria confederal de Empleo y Migraciones. Octubre 2011.
- Informe Mujeres y Mercado de Trabajo. CCOO. FOREM 2009.
- Informe del mercado de Trabajo de Zamora 2012. Observatorio de las ocupaciones. Ministerio de Empleo y Seguridad Social. Datos 2011.

PÁGINAS WEB CONSULTADAS

Instituto Nacional de Estadística
www.ine.es

Dialnet
<http://Dialnet.unirioja.es>

Oficina Estadística de la Unión Europea
Epp.eurostat.ec
Ministerio de Empleo y Seguridad Social
www.empleo.go.es

Instituto de la Mujer
www.inmujer.gob.es

Seguridad Social
www.seg-social.es

Junta de Castilla y León
www.jcyl.es

Diputación de Zamora
www.diputaciondezamora.es

Ayuntamiento de Benavente
www.benavente.es

Centro de estudios Benaventanos Ledo del Pozo
<http://ledopozo.ciudad.org>

Instituto de Estudios Zamoranos “Florián de Ocampo”
<http://www.iezfloriandeocampo.es/>