

Inicio

Ponencias

Mesa 1

Mesa 2

Mesa 3

Cádiz

25, 26 y 27
de octubre
de 2012

El archivo histórico de Iberdrola: fuente para el estudio del patrimonio histórico industrial eléctrico.

● JUAN CARLOS GARCÍA ADÁN

Introducción

La participación del archivo histórico de Iberdrola en estas II Jornadas de Patrimonio Industrial de Andalucía tiene como objetivo resaltar la importancia que para la recuperación del patrimonio histórico industrial tienen las fuentes documentales conservadas en los archivos. La nueva revolución del finales del siglo XIX y principios del XX no hubiese sido posible sin la energía eléctrica. A su producción, transporte y distribución se debe un importante patrimonio arqueológico industrial del que Iberdrola puede dar cumplida cuenta. La recuperación, restauración y conservación de una antigua fábrica no tiene razón de ser si no lleva consigo el dar a conocer cuál era su antigua actividad dentro del contexto socioeconómico de la época. La puesta en valor de este patrimonio histórico industrial necesita de la intervención de muy diversas disciplinas: la historia, la arqueología, la arquitectura, la archivística...

En este contexto, quiero presentar el Archivo Histórico de Iberdrola como una fuente para el estudio y la investigación del patrimonio histórico industrial eléctrico. Iberdrola, como empresa centenaria, puso en valor todo su rico patrimonio documental e industrial, creando un Archivo Histórico y un Museo Tecnológico. Estos centros se han convertido en los garantes de la recepción, organización, conservación y difusión del abundante patrimonio, tanto documental como industrial de la empresa. Uno de los objetivos de los archivos es la divulgación de sus fondos documentales más allá de la propia empresa, al ponerlos al servicio de los investigadores e historiadores.

1) Breve reseña de la empresa.

El 1 de noviembre de 1992 se creó Iberdrola como consecuencia de la fusión entre Iberduero, creada en 1944 tras la fusión de Hidroeléctrica Ibérica (1901) y Saltos del Duero (1918), e Hidroeléctrica Española, fundada en 1907. El resultado fue la consolidación de un importante proyecto industrial y el nacimiento de la primera compañía eléctrica privada de España. Iberdrola concentró principalmente todos sus servicios en la producción, transporte, distribución y suministro de energía eléctrica a más de ocho millones de clientes a lo largo de todo el territorio nacional. Desde entonces la empresa fue reforzando su presencia en los negocios del gas natural, energías renovables y telecomunicaciones. También se lanzó a un proyecto de expansión e internacionalización a través de la compra de empresas productoras y distribuidoras en otros países, o a través de capitales compartidos o la realización de proyectos concretos. En 2007 integró al grupo la empresa escocesa Scottish Power y un año después nació Iberdrola USA a través de



Montaje de la sala de máquinas de la Central de Madrid (1911).

la integración de Energy East, empresa de amplia implantación en la costa este norteamericana. En 2011 se le unió la brasileña Elektro.

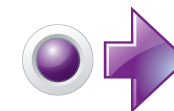
Con estas acciones, Iberdrola pasó a ser uno de los principales grupos energéticos privados del mundo. Iberdrola, que opera en 37 países, es líder mundial en energía renovables, especialmente eólica.

2) Archivo Histórico de Iberdrola: Objetivos y etapas.

Tras la expansión territorial de la empresa, como efecto de la fusión, se tomó la decisión de crear un Archivo Histórico que salvaguardara el rico patrimonio documental de estas empresas que tuvieron un papel de primer orden en el desarrollo económico, social e industrial de España. Se trata de una variada y valiosa documentación que había que ponerla al servicio de la cultura y de la investigación española. El principal objetivo era evitar la desaparición de los documentos más interesantes y conservarlos en buenas condiciones y en instalaciones adecuadas especialmente para ellos.

Este interés llevó a que los responsables de la empresa pensaran en la creación de un "archivo histórico" donde reunir toda la documentación hasta entonces dispersa por distintas dependencias. Con esta idea se realizaron una serie de estudios en los que se constató del desigual estado de protección y conservación de la documentación. En estos primeros momentos, la prioridad se centró en la recogida de la documentación que se encontraba amenazada de destrucción o máximo deterioro, por los cambios y ajustes que la fusión de las dos empresas matrices imponían sobre los edificios donde ésta estaba depositada, y también de aquellos otros documentos que, sin organización ni control, incluso de procedencia, se fue localizando en los centros de la empresa¹.

En marzo de 1994 se aprobó la creación del Archivo Histórico, que salvaguardara el pasado de una empresa que pronto sería centenaria (1901-2001). Se determinó ubicarlo en las dependencias del Salto de José María de Oriol, en Alcántara (Cáceres) y adecuar un antiguo edificio para adaptarlo a las necesidades de un centro de Archivo. De esta forma se inició el proceso de rehabilitación de una antigua residencia de trabajadores para



Inicio

Ponencias

Mesa 1

Mesa 2

Mesa 3

Cádiz

25, 26 y 27
de octubre
de 2012

El archivo histórico de Iberdrola: fuente para el estudio del patrimonio histórico industrial eléctrico.

• JUAN CARLOS GARCÍA ADÁN

convertirla en un centro donde se recogiera, conservara y difundiera toda la documentación de las Sociedades que constituyeron Iberdrola. Otra de las decisiones adoptadas fue que el personal al frente del mismo tuviera la formación académica que requería un centro como el que se estaba creando.

En febrero de 1997 se creó la Comisión de Patrimonio Histórico Artístico, dependiente de la Secretaría General de la Sociedad. Esta Comisión quedó encargada de la gestión y conservación de todo el patrimonio histórico-artístico de la sociedad. Una de las áreas relevantes de su actuación fue el patrimonio documental e industrial, creando un Archivo Histórico y un Museo Tecnológico². En julio de 1997 se puso en funcionamiento el Archivo Histórico.

Si en un primer momento se pensó en una única sede para albergar de forma conjunta todos estos fondos, con el tiempo, el volumen de documentación que se iba transfiriendo al archivo histórico de Alcántara llevó a la sociedad a tomar la decisión de establecer una segunda sede del Archivo, que albergara los fondos de una de las matrices: Iberduero y sus empresas filiales, absorbidas y participadas. Se consideró además que cada Archivo debía reunir la documentación que le correspondía y así garantizar una mejor protección, conservación y adecuado uso de la misma. De este modo, dos años más tarde, en 1999, comenzó el funcionamiento de la otra sede del Archivo, en Ricobayo (Zamora).

La gestión de todo el patrimonio histórico-artístico estuvo bajo la dirección de la mencionada Comisión hasta finales de 2001. Este año se produjo una nueva reorganización de Iberdrola, en la que se creó el departamento de Patrimonio Histórico Artístico (PAHIS), dependiente a través de la Dirección de Órganos Societarios, de la Secretaría General y del Consejo de Iberdrola. En noviembre de 2009 se produjeron nuevos cambios con una nueva reorganización que hizo que el departamento de Patrimonio Histórico Artístico pasara al Servicio de Gestión Documental (Gedoc), dependiente de la Dirección de Recursos Corporativos de Iberdrola.

1. Pioneros en la labor de recogida y recepción de la documentación y de material fueron Manuel de Usaola y Manuel Muriel, que recuperaron materiales y documentación de gran valor histórico de estas empresas; también Julio Audicana que consiguió recuperar gran cantidad de equipos. En cuanto a los estudios, en 1991 Alvaro Chapa realizó un "Informe sobre los Archivos Históricos y otros documentos antiguos de Iberduero", donde el autor ya señalaba la necesidad de crear un archivo histórico de empresa por el mal estado que se encontraban los documentos que pudo verificar en su visita a las distintas delegaciones de la empresa que pudo visitar.
2. Muriel Hernández, Manuel; Fluxá Cevá, Francisco (2001) "La creación de los museos y archivos de Iberdrola". Gijón, Incuna (Asociación de Arqueología Industrial), p. 267-275.

El de Iberdrola es un archivo histórico privado, con un fondo matriz propio (Hidroeléctrica Española, Hidroeléctrica Ibérica, Saltos del Duero e Iberduero), custodia además los fondos pertenecientes a empresas filiales, empresas absorbidas, empresas participadas y fondos externos. En el archivo, en sus dos sedes, realizamos las mismas funciones que en los archivos públicos, es decir, recoger, organizar, conservar y difundir la documentación que se tiene custodiada. La realización de estas funciones nos ha permitido identificar cuáles eran los fondos custodiados en el Archivo, conocerlos de una manera aproximada y establecer aquellos fondos que se iban a custodiar en el Archivo. Actualmente el número total de empresas identificadas que se encuentran accesibles para los investigadores es de 263. Como resultado del proceso de identificación se pudo establecer las secciones en la que se encuentra organizado el Archivo Histórico, agrupados en fondos múltiples, entendidos éstos como un "conjunto de fondos y estructura y contenido semejante, producidos por organismos que desempeñaron las mismas funciones". Se establecieron 6 secciones:

- a) **Fondo empresa matriz³ (1901-1992)**. Está integrado por 4 empresas y es el fondo más voluminoso del Archivo. Contiene la documentación de Hidroeléctrica Ibérica (1901); Hidroeléctrica Española (1907), Saltos del Duero (1918) e Iberduero (1944).
- b) **Fondo empresas filiales⁴ (1893-1992)**. Lo componen los documentos de 50 empresas filiales creadas por las matrices a lo largo de su prolongada actividad empresarial. Señalamos la Electra Valenciana o la Compañía Electra Madrid. En otras ocasiones, entraron en el capital de otras ya constituidas que acabaron siendo filiales como el caso de las compañías Volta o Lute.
- c) **Fondo empresas absorbidas⁵ (1887-1992)**. Integrada por 189 empresas, cuya incorporación fue a través de una fusión y, en menor medida, por absorción tras la creación de una nueva sociedad.

3. Una empresa matriz es aquella que en un grupo de empresas encabeza y tiene el poder de decisión a través del control impositivo de su propiedad.
4. Una empresa filial es aquella que se crea a semejanza de la empresa matriz y que funciona de manera independiente, aunque siempre bajo el control de la empresa matriz, que mantiene la propiedad, la dirección y, por tanto, su control.
5. Una empresa absorbida es aquella que en el proceso de descripción jurídica cede todo o parte de su patrimonio social al absorbente, aumentando ésta última el capital social en la cuantía que proceda como resultado de la absorción realizada (fusión/absorción), aunque también puede revestir la fórmula de absorción/creación. Esta última implica la disolución de las sociedades que se fusionan para dar lugar a una nueva, cuyo patrimonio es la suma de los patrimonios de las sociedades que desaparecen y cuyos socios son los que lo eran en las sociedades fusionadas.



Inicio

Ponencias

Mesa 1

Mesa 2

Mesa 3

Cádiz

25, 26 y 27
de octubre
de 2012

El archivo histórico de Iberdrola: fuente para el estudio del patrimonio histórico industrial eléctrico.

● JUAN CARLOS GARCÍA ADÁN

- d) **Fondo empresas participadas⁶ (1905-1992).** Está compuesta por 17 empresas. Las empresas matrices, junto con sus filiales, en el ámbito de su actividad empresarial necesitaron de una expansión para atender la demanda de energía eléctrica que el mercado le exigía, circunstancia que les llevó a entrar en el capital de otras sociedades
- e) **Fondos externos⁷ (1901-1961).** Incluyen la documentación de 3 empresas. Esta sección engloba la documentación conservada que, aunque no está vinculada directamente con la empresa matriz, tiene una especial relación con ella, por haber pertenecido a alguno de los miembros fundadores de la misma o por la compra de alguna de sus instalaciones.
- f) **Fondo fotográfico.** Contiene unos fondos excepcionales por su dimensión, por su calidad y por su contenido que incluyen fotografías de interés industrial, humano, social y etnográfico. Un fondo con unas características extraordinarias que conjugan lo artístico con lo documental, los cambios sociológicos con la tecnología al hilo de una aventura empresarial nacida hace cien años.

Ya desde su constitución, las compañías tuvieron la visión de equipar con cámaras fotográficas a los técnicos encargados de las obras a fin de que periódicamente enviaran imágenes a los consejos de administración para informarles sobre la evolución constructiva de las infraestructuras energéticas. También en ocasiones se recurrió a fotógrafos profesionales, caso, entre otros, de Otto Wunderlich, Vicente Barberá Massip, Nicolás Müller⁸. Gracias a este interés, contamos con un impresionante fondo de alrededor de 250.000 fotografías, entre negativos y copias, procediendo algunas de ellas de la última década del siglo XIX. Se puede afirmar que el fondo fotográfico de Iberdrola es uno de los más importantes de Europa y el más completo de entre los españoles en lo que se refiere a foto industrial y patrimonial. Algunas de estas fotografías aparecieron en el proceso de recogida de la documentación, dispersa en las instalaciones de la empresa. Y en cuanto a las técnicas de elaboración y los soportes utilizados son de muy diverso tipo de soportes: placas de vidrio, acetatos, negativos, positivos, papel, en blanco y negro y en color, con distintas y variadas dimensiones⁹.

También hay que reseñar la importancia de la filmoteca, con cerca de

mil películas. Unas 330, las más antiguas e interesantes, están depositadas para su mejor conservación en la Filmoteca Nacional. Sin duda se trata del mejor ejemplo de cine industrial que se ha hecho en Europa.

3) El Archivo, fuente para el estudio del patrimonio industrial

Toda empresa industrial, productora de bienes y servicios, va creando para su normal desenvolvimiento una serie de departamentos técnicos, financieros, administrativos y generando con el tiempo un patrimonio material e inmaterial que terminan conformando un *patrimonio industrial* y, paralelamente, otro *documental*, formado por la documentación que la empresa ha generado. A lo largo de más de cien años, las empresas que precedieron a Iberdrola fueron formando tanto el patrimonio industrial arriba citado, como el documental, aunque, en algunos casos, este nos haya llegado reducido. El patrimonio documental posee una serie de valores que hacen necesaria su conservación, porque muchos de ellos volverán a utilizarse más adelante en busca de alguna referencia o con miras a la realización de funciones.

Dentro de los valores del documento, es el valor cultural (testimonial o informativo) el más interesante para tratar este tercer apartado de la comunicación, pues a través de él se pueden reconstruir los hechos pasados, además de servir como fuente para el estudio y la investigación sobre el patrimonio histórico industrial de la empresa.

Una de las principales vías de comunicación que han utilizado los archivos para su difusión ha sido la celebración de una efeméride concreta o bien en la asistencia a Congresos/Seminarios/Jornadas relacionadas con archivos de empresa¹⁰, o con la historia económica y social. Siempre con la finalidad de poner en valor las materias relacionadas con los fondos del Archivo. Esta actividad ha permitido a las empresas realizar un apoyo promocional o cul-

8. GARCIA ADAN, J.C.; PEREZ DIEZ, C: Fotografías de profesionales y aficionados en la industria eléctrica: Otto Wunderlich versus empleados de la empresa", comunicación presentada en las III Jornadas de Archivo y memoria, celebradas en Madrid de 2008.

9. Estos últimos soportes, junto con las copias de las películas realizadas, dado que Iberdrola dispone de una Filmoteca en Bilbao, fueron enviadas a este centro para su digitalización, clasificación y conservación. Una vez digitalizada, se ha reenviado al archivo una copia para que permanezca como complemento de la documentación allí conservada.

10. GARCIA ADAN, Juan Carlos: El acceso a los archivos de empresa: el caso del Archivo Histórico de Iberdrola. En: X Congreso Internacional de Asociación Española de Historia Económica. Carmona (Sevilla), 8,9 y 10 de septiembre 2011. GARCIA ADAN, J.C.: El Archivo Histórico de Iberdrola: custodio y transmisor de la memoria empresarial. En: VIII Congreso de ANABAD. Madrid, 13-15 de febrero de 2008. GARCIA ADAN, J.C.: Los Archivos de Empresa: el Archivo Histórico de Iberdrola. En: I Congreso de Archiveros de Extremadura. Badajoz, 2011.



Inicio

Ponencias

Mesa 1

Mesa 2

Mesa 3

Cádiz

25, 26 y 27
de octubre
de 2012

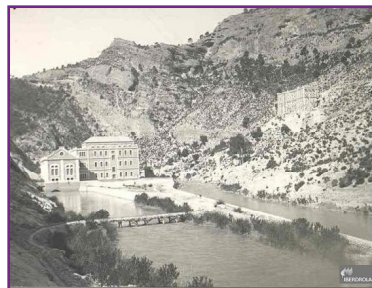
El archivo histórico de Iberdrola: fuente para el estudio del patrimonio histórico industrial eléctrico.

• JUAN CARLOS GARCÍA ADÁN

tural de las mismas. Sin embargo, dada la importancia que está adquiriendo la restauración, conservación y puesta en valor del patrimonio histórico industrial, hace que en la actualidad hay un nuevo tipo de investigadores (arquitectos, historiadores del arte, ingenieros industriales, arqueólogos...) que acuden al archivo para la realización de sus trabajos de investigación relacionados con el patrimonio industrial generado por estas empresas. Como he señalado anteriormente, estos investigadores necesitan acudir al Archivo para la consulta de las fuentes documentales en él depositado.

A pesar de esta nueva tendencia de la consulta y acceso a las fuentes documentales de los archivos, aún nos queda un largo camino por recorrer a los archiveros para adaptarnos a la nueva demanda de información que este tipo de usuarios requiere. Al tiempo que los investigadores tradicionales tienen que ir adecuándose a la consulta de este tipo de fuentes para la realización de sus trabajos. Por tanto, el futuro del patrimonio histórico industrial está en la interrelación de las fuentes documentales depositadas en los archivos y el resto de las disciplinas que se encargan de su estudio, pues el último objetivo debería ser considerarlo más allá de un mero "conjunto arquitectónico". Con el objetivo de investigar esta parte tan importante del patrimonio histórico industrial y reconocer ese valor multidisciplinar, varios fondos documentales custodiados en el Archivo están siendo consultados por usuarios para la realización de sus trabajos de investigación sobre Patrimonio Histórico Industrial. Entre estos trabajos, voy a mencionar el relacionado con el proceso constructivo de la central hidroeléctrica del Salto del Molinar, en Casas de Ves (Albacete), y los relacionados con la arquitectura de los poblados obreros de las centrales hidroeléctricas situadas en las cuencas de los ríos Júcar y sus afluentes; Tajo y Sil.

Estos trabajos se llevan a cabo dentro de los programas de doctorado de la Universidad Politécnica de Valencia; de la Universidad de Extremadura y de la Universidad de La Coruña. El primero de ellos tiene como finalidad destacar la Central hidroeléctrica del Molinar¹¹ como un paradigma de modernidad por la utilización de avances tecnológicos en el transporte de energía eléctrica a largas distancias, así como por el empleo del hormigón armado por primera vez en la construcción de



Vista general de la Central del Molinar (1911).

una central (1907-1911). El segundo de los trabajos pretende la catalogación, tras un detallado estudio histórico, de las centrales hidroeléctricas y de sus poblados obreros en la primera mitad del siglo XX ubicados en Castilla-La Mancha, centrándose principalmente el estudio en el caso de la Central Hidroeléctrica de Villora (Lucas de Urquijo) y de su poblado obrero, situado en las proximidades de Enguindanos (Cuenca). Los trabajos tercero y cuarto están relacionados con la arquitectura de los poblados obreros¹², en especial con la vivienda obrera que, en la mayoría de los casos, desde mediados del siglo XX se trata de construcciones seriadas según las tendencias funcionales y arquitectónicas de la época.

3.1. Fuentes documentales para el estudio del patrimonio industrial eléctrico

Una vez expuesto el archivo como fuente para el estudio del patrimonio industrial, en este apartado me centraré en mencionar las principales fuentes documentales para el estudio del patrimonio industrial eléctrico custodiadas en los fondos del Archivo Histórico de Iberdrola. Dentro de la organización de estos fondos, es en el de empresas matrices donde vamos a encontrar una documentación más significativa en cuanto a los datos para el estudio del patrimonio de las empresas eléctricas, tanto en España como en Portugal, desde muy diversos y variados puntos de vista: historia de la técnica, historia del arte, arquitectura, arqueología industrial... ya que es el fondo más voluminoso del Archivo, pero no tenemos que dejar de lado la documentación de los fondos de empresas filiales, absorbidas y participadas, puesto que su consulta también va a ser interesante para el estudio del patrimonio histórico industrial eléctrico.

Siguiendo las secciones y series documentales existentes tengo que señalar aquella documentación que ofrece series documentales muy interesantes para el estudio del patrimonio industrial:

• **Gobierno.** La primera sección es la encargada de las funciones de gobier-

11. Se trata de la primera central hidroeléctrica construida por Hidroeléctrica Española, de grandes dimensiones y situada en un paraje de difícil acceso en la localidad de Villa de Ves (Albacete). En 1950, con la puesta en explotación del Salto de Cofrentes dejó de funcionar y en la actualidad se encuentra en ruinas.
12. Los emplazamientos de las presas se realizaban en lugares apartados de los principales núcleos de población y de difícil acceso, por lo que hace necesario la construcción de viviendas para alojar a toda la mano de obra que concurre a ese lugar para la explotación del salto, así pasan ellos mismos a convertirse en centros de población con todos los servicios necesarios para la vida diaria: con escuelas, clínica, capilla, economato, etc.



Inicio

Ponencias

Mesa 1

Mesa 2

Mesa 3

Cádiz

25, 26 y 27
de octubre
de 2012

El archivo histórico de Iberdrola: fuente para el estudio del patrimonio histórico industrial eléctrico.

• JUAN CARLOS GARCÍA ADÁN

no, gestión y dirección de la sociedad. Estas funciones están ejercidas por los órganos colegiados de la misma: Junta General de Accionistas, ordinaria y extraordinaria, Consejo de Administración, la de las Comisiones y Comités permanentes de las mismas, y Dirección. En la primera es donde se decide por mayoría los asuntos propios de la competencia de la Junta. Por su parte, el Consejo de Administración supervisa la gestión de la sociedad de forma continuada y directa, pues dentro de su función rectora asume la gestión de los actos, negocios y bienes sociales en la más amplia medida, sin más limitación que aquellas atribuciones reservadas a la competencia exclusiva de la Junta General de Accionistas. Por último, la Dirección encargada del control y supervisión de todo lo relativo a la marcha de la empresa. Por ello, las series que nos van a aportar más datos sobre el patrimonio industrial están en los "libros de Actas" de estos órganos de gobierno, que nos permiten conocer todos los acuerdos y discusiones llevados a cabo en cada una de las sesiones sobre los más diversos aspectos en la marcha de la sociedad: gestión, situación, evolución económica, mantenimiento; los nombramientos de consejeros y directores; los expedientes preparatorios de reuniones, con toda la documentación que presenta a las sesiones; la correspondencia de Dirección, para todo lo relacionado con la gestión, compra y mantenimiento de la empresa, etc.

• **Administración General.** Encargada de todas aquellas funciones administrativas que se llevan a cabo en una sociedad anónima. Dentro de ella, las series más importantes para el patrimonio industrial se encuentran en las subsecciones de Secretaría, Personal, Asesoría Jurídica y Patrimonio. La primera, Secretaría, es la encargada de todas las gestiones en las que se vea afectada la sociedad, confeccionando toda clase de escritos y documentos que se produzcan. Por esta razón, las series de mayor interés van a ser los libros copiadore de cartas; la correspondencia recibida y remitida por la empresa (con proveedores, sobre ofertas de material, suministradores, con centros de producción, con centros de transformación...) y donde se van a recoger todos los asuntos que a través de cartas, notas interiores, certificados, telegramas...; los libros de registro de entrada y salida de correspondencia; las memorias de empresas tanto del sector eléctrico o relacionadas con otras actividades. Estas son importantes para el estudio del patrimonio industrial porque permiten conocer las relaciones existentes entre la empresa con otras empresas, instituciones públicas y privadas, y particulares en general.

Otra documentación con series importantes en cuanto a la aportación de

datos para los más diversos estudios sobre el patrimonio histórico industrial lo encontramos en la documentación notarial, depositada tanto en la Secretaría General como en la Asesoría Jurídica, donde se encuentran las escrituras de constitución/disolución de sociedades, las escrituras de fusión/absorción; las escrituras de otorgamiento y revocación de poderes, las autorizaciones administrativas... fuentes documentales que nos pueden ofrecer una gran cantidad de información sobre aspectos industriales y sociales desde finales del siglo XIX hasta nuestros días, en todo lo relacionado con la creación, modificación y liquidación de las empresas.

No menos importante dentro de esta amplia sección son las series que encontramos en la subsección de Personal, encargada de todas las gestiones relacionadas con los trabajadores de la empresa: plantillas y escalafones, reglamentación del trabajo, seguridad e higiene en el trabajo, sindicatos y obra social. Es en esta última donde vamos a encontrar la documentación de interés para el estudio del patrimonio industrial, pues en ella se encuentra la documentación relativa a la ayuda que las empresas prestan a los trabajadores en lo referente a viviendas¹³, residencias de tiempo libre, escuelas, hospitales, economatos, etc. Esta política social emprendida por las empresas eléctricas está en relación con la demanda de los empleados provocada por la ausencia de ésta en los lugares donde se estaban emplazando los centros de producción industrial, que carecían de lugares donde albergar la mano de obra que acudía a estos centros de producción. Si en un primer momento, las empresas construyeron poblados obreros, que disponían de todos los servicios necesarios para la correcta convivencia: escuelas, iglesia, economato, clínica, zonas de recreo y expansión..., posteriormente, construirían viviendas en los núcleos urbanos donde se estaban realizando planes de urbanización y prestarían también su apoyo a la creación de cooperativas de viviendas constituidas por los mismos empleados. Por tanto, encontramos una documentación enriquecedora



Vista general del Poblado del Salto de Alcántara (1963).

13. MURIEL HERNANDEZ, M.: "Cien años de Historia de Iberdrola: los hombres". Madrid, Iberdrola, 2001, pg. 257 y ss.



Inicio

Ponencias

Mesa 1

Mesa 2

Mesa 3

Cádiz

25, 26 y 27
de octubre
de 2012

El archivo histórico de Iberdrola: fuente para el estudio del patrimonio histórico industrial eléctrico.

• JUAN CARLOS GARCÍA ADÁN

para el estudio del patrimonio industrial en las series de proyectos de construcción de viviendas y otros edificios auxiliares, planos de obra, gráficos, fotografías... nos permiten conocer esta labor social de las empresas y que han dejado importantes vestigios que hoy forman parte del patrimonio histórico industrial.

La subsección de Asesoría Jurídica es la encargada del asesoramiento en derecho a la empresa, despachando en tal sentido, a todas las demás secciones o servicios de la empresa en todos los asuntos que tienen un aspecto jurídico. Es por ello que la Asesoría jurídica tiene competencia en todos los asuntos que tengan una transcendencia jurídica, principalmente interviene en los asuntos civiles, criminales, mercantiles y administrativos que así lo reclame la representación de la empresa; en el asesoramiento en asuntos con implicación jurídica e las relaciones de la empresa con los organismos del Estado, provincia o municipio; con entidades públicas o privadas... De ahí que se cuente con series importantes para el estudio del patrimonio histórico industrial como son los contratos de arrendamientos de obras, contratos de arrendamiento de servicios; contratos de adquisición de bienes, negocios o concesiones, convenios entre empresas, pleitos, etc., documentación que nos puede ofrecer una gran cantidad de información para conocer los aspectos socioeconómicos del área geográfica donde se encuentra localizada la empresa propietaria de estas instalaciones.

En estrecha relación con la Asesoría Jurídica se encuentra la subsección de Patrimonio, que tiene a su cargo la formación del inventario y conservación de las propiedades e instalaciones de cada una de las empresas; la titulación de las propiedades, instalaciones y concesiones otorgadas, inscribiéndolas en los registros públicos correspondientes y conservando, además, una copia de los documentos públicos y privados relativos a las mismas. Interviene en toda clase de relaciones jurídicas relativa a los bienes e instalaciones sociales. De sus actividades y funciones serán reflejo series documentales que dejan constancia de esta actividad, como son los inventarios de propiedades, los de bienes, contratos de adquisición de bienes, las escrituras de herencias... que nos permiten conocer las instalaciones y bienes con los que cuenta la empresa para la explotación del negocio.

• **Administración Económica.** Encargada de todas aquellas funciones económicas que se llevan a cabo en una sociedad anónima, dentro de esta sección es interesante para el estudio del Patrimonio Industrial la subsección de Contabilidad encargada de controlar económica y administrativamente los cambios patrimoniales producidos dentro de la empresa como conse-

cuencia de su actividad e informar de los mismos. En relación con las series que pueden aportar datos para el estudio del patrimonio industrial hay que tener en cuenta los libros contables oficiales (libro diario, libro mayor y libro de inventarios y balances); los libros contables auxiliares (libros auxiliares de cuentas); los presupuestos, tanto parciales como generales, para conocer la valoración del patrimonio de la empresa); la correspondencia comercial, relacionada con la órdenes de compra y las facturas a pagar; las facturas para llevar el control de las compras y ventas realizadas por la empresa, etc. todas estas series nos van a dar a conocer la situación patrimonial general de la empresa al proporcionar la información sobre los resultados de la misma y sobre las cargas y los productos.

Otra subsección importante es la de Pedidos, Transportes y Almacén, encargada de obtener todas los elementos necesarios para el desarrollo de la producción y otras actividades relacionadas con cada empresa, con las funciones de negociar con los proveedores y clientes; aprovisionamiento de los materiales necesarios, control de las órdenes de compra, control de llegada de los materiales, etc. Estas funciones van a estar reflejadas en series como son las ofertas de suministro de material, donde se van a recoger los tratos previos o preliminares que se realizan antes del contrato de suministro, como son la petición de la oferta y la adjudicación de la misma; los pedidos de material tanto nacional como extranjero... y que nos van a mostrar las relaciones de la empresa con diversas casas comerciales (Voith, Siemens-Schuckert, Boving & Co, etc.)

Continuando con las fuentes documentales, de gran interés desde el punto de vista del patrimonio industrial es la relacionada con las funciones y actividades desarrolladas por las empresas eléctricas: producción, transporte y distribución de energía eléctrica, puesto que antes de proceder a la explotación de una central es preciso proceder a la construcción y montaje de la misma:

• **Ingeniería Civil y Construcción.** Es la sección responsable de establecer las características de las obras a realizar, el establecimiento de los presupuestos, los tiempos y las listas de materiales, la preparación de todos los expedientes necesarios para la obtención de la autorización por la administración o de particulares para la legalización de las instalaciones. Es por ello que toda la documentación generada por esta sección juegue un papel importante en el sentido de aportar datos importantes sobre el Patrimonio Histórico Industrial. Entre las principales fuentes documentales se encuentra la relacionada con la función principal de llevar a cabo los estudios y



Inicio

Ponencias

Mesa 1

Mesa 2

Mesa 3

Cádiz

25, 26 y 27
de octubre
de 2012

El archivo histórico de Iberdrola: fuente para el estudio del patrimonio histórico industrial eléctrico.

• JUAN CARLOS GARCÍA ADÁN

proyectos de las instalaciones de generación y de la red; la construcción de la obra civil de presas y de centrales, la de edificios auxiliares... Estas funciones las ejerce a través de las subsecciones en la que se encuentra dividida, principalmente las subsecciones de Proyectos y Obras y Delineación.

La primera, Proyectos y Obras, tiene como función principal la responsabilidad total del proyecto de construcción y la realización de las obras civiles, de las averías y de las reformas más importantes que se produzcan en las instalaciones de la empresa. De ahí la importancia que tienen series como “estudios de aprovechamientos hidráulicos”; los anteproyectos y proyectos de construcción de saltos; “los anteproyectos y proyectos de construcción de centrales hidroeléctricas”; “los proyectos de ampliación”, los “proyectos de obra civil auxiliar”... series todas ellas que no aportan datos para permitir conocer las características de las obras que se realizarán, los presupuestos establecidos para la obra, los tiempos de realización y las listas de materiales empleados en la construcción del edificio. No menos interesantes son los expedientes necesarios para la obtención de la autorización por la administración o de particulares para la legalización de las instalaciones.

Relacionado con lo anterior, hay que mencionar la importancia de la promulgación de la Orden Ministerial de 31 de marzo de 1967 (BOE de 27 de octubre de 1967), que aprobó la “Instrucción para el proyecto, construcción y explotación de Grandes Presas”¹⁴. Esta Instrucción ha sido muy significativa para la conservación de la documentación técnica generada por las empresas eléctricas, pues en su articulado obliga a custodiar como *Archivo Técnico de Presa* la documentación siguiente: las memorias de construcción de presas, los proyectos de presa, los proyectos de reforma o ampliación, los planos de obra, las actas de reconocimiento de la presa, los informes de puesta en carga, las obras de modificación, las normas de explotación, etc. que van a describir detalladamente edificaciones como las centrales hidroeléctricas, las presas, los edificios de la sede social de la empresa...

En la subsección de Delineación, encargada del levantamiento de planos, esquemas y dibujos necesarios para la confección de los distintos proyectos; estos planos nos van a aportar todos aquellos datos necesarios para la construcción de un salto, de una central, o bien los planos constructivos de las tuberías, turbinas y demás maquinaria instalada en las centrales.

14. art.68 y 96 de la mencionada Instrucción.

• **Depósito fotográfico.** La necesidad de disponer de fotografías que documenten todo el proceso de preparación, construcción y explotación de una instalación hidroeléctrica ha permitido el disponer hoy en día de una gran cantidad de material fotográfico y audiovisual del trabajo desarrollado por las empresas eléctricas. Como ya he señalado anteriormente, este material que fue realizado con muy diversos fines, bien con objeto de documentar la ejecución de las obras, bien con fines de propaganda, constituye una fuente documental de primer orden para el estudio del patrimonio histórico industrial, no sólo por el propio edificio que sale representado en la fotografía, sino también por el fotógrafo encargado de la realización de la fotografía. Otto Wunderlich, Vicente Barberá Massip, Nicolás Müller, López Heptener, Sánchez Belda, entre otros, son algunos de los fotógrafos que han retratado las instalaciones de estas empresas.

De menor interés para el estudio del patrimonio histórico industrial son las series documentales que se encuentran en la sección de Comercial, encargada de todas aquellas funciones comerciales que se llevan a cabo en una Sociedad Anónima relacionados con los abonados. Si bien es de interés todo lo relativo a la publicidad desarrollada por la empresa para dar a conocer sus actividades a sus abonados reales o potenciales, utilizando para ello diferentes medios, como son los catálogos promocionales, los anuncios en periódicos y revistas, los folletos divulgativos, etc.

3.2. Estudios de casos.

En el año 2007, con motivo de la exposición “Dos siglos de industrialización en la Comunitat Valenciana”, organizada por el Colegio Oficial de Ingenieros Superiores Industriales de la Comunidad Valenciana, el Archivo Histórico y el Museo Tecnológico participaron en la misma con el préstamo de varias piezas y en el catálogo con la publicación de un texto sobre el origen de la “Energía eléctrica en la Comunidad Valenciana”. Esta exposición supuso el punto de partida para darnos cuenta de la importancia que el patrimonio histórico industrial estaba llamado a desempeñar, por lo que, en la medida de lo posible, hemos seguido profundizando en él, con la presentación de textos y la asistencia a congresos o jornadas. La última participación ha sido en el seminario “Paisaje y Agua”, celebrado en Cáceres, con una ponencia sobre las aceñas del río Tajo, concretamente las situadas en el tramo correspondiente al Embalse de Alcántara. Estos aprovechamientos industriales, con la construcción del embalse, quedaron perjudicadas en su explotación, al quedar inundadas total o parcialmente, desapareciendo bajo las aguas del río Tajo.



Inicio

Ponencias

Mesa 1

Mesa 2

Mesa 3

Cádiz

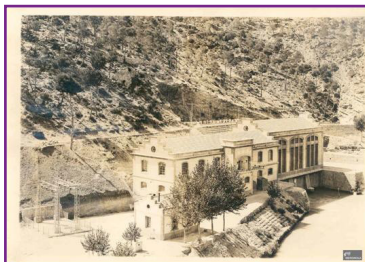
25, 26 y 27
de octubre
de 2012

El archivo histórico de Iberdrola: fuente para el estudio del patrimonio histórico industrial eléctrico.

● JUAN CARLOS GARCÍA ADÁN

Importante es destacar la labor que están llevando los investigadores con los fondos custodiados en el Archivo; al margen de los trabajos de investigación citados anteriormente en el texto, hay que mencionar también las consultas realizadas por investigadores para localizar toda aquella información que les permita ampliar los datos para la realización de sus trabajos, entre estos, citar un Estudio de la arquitectura de los edificios que fueron cinematógrafos en la provincia de Cáceres, búsqueda centrada en localizar información si en los poblados obreros de Hidroeléctrica Española en la provincia de Cáceres se construyeron tales edificios; el estudio histórico-artístico sobre la construcción de las centrales hidroeléctricas propiedad de Electra Albacetense, situadas en los márgenes del río Júcar, término municipal de Villargordo del Júcar o el estudio sobre los motores termoeléctricos para el suministro de energía eléctrica en 1910 a diversas fábricas de Castellón. Por último, mencionar la documentación enviada para la rehabilitación de aceñas y molinos que han pasado a ser centros de interpretación del agua.

Estos son sólo algunos de los ejemplos de los que podemos hablar respecto al patrimonio histórico industrial que se están realizando en el Archivo Histórico de Iberdrola.



Otto Wunderlich. Vista del exterior de la Central Hidroeléctrica del Tranco del Lobo (1927).

4º. Conclusión.

En el Archivo Histórico de Iberdrola somos conscientes de las nuevas formas de trabajo en la consulta de las fuentes documentales sobre el patrimonio histórico industrial eléctrico y, en estos últimos años, hemos asistido a dichos cambios, que nos ha llevado a asistir a congresos y jornadas relacionadas con esta nueva disciplina y a ampliar el acceso a estas fuentes a otros profesionales, bien sean arquitectos, historiadores del arte, ingenieros, así como a investigadores de otras disciplinas distintas a las que atendemos desde la creación del archivo en 1997. Estos nuevos investigadores, tal y como he señalado en ejemplos anteriores, acuden al Archivo para la búsqueda

de fuentes para la realización y/o para complementar sus trabajos de investigación sobre el patrimonio histórico industrial eléctrico.

Todas estas medidas de participación y/o comunicación de las fuentes documentales están orientadas a proporcionar un mayor conocimiento del Archivo y para que sea utilizado por cuantos investigadores necesiten de él para sus trabajos. Por ello, el conocimiento de este patrimonio documental es el primer paso para la comunicación, la difusión y la dinamización del mismo con el objetivo de que sirva para un desarrollo cultural y educativo que vaya más allá de los estudios comunes del tipo libros conmemorativos o estudios económicos parciales. Debemos animar al estudio de otros aspectos que den una visión distinta al papel jugado por estas empresas eléctricas a lo largo de la historia (empleo de maquinaria, uso de materiales, investigación...), así como un mayor conocimiento de la historia socioeconómica de los lugares donde dichas empresas estaban en funcionamiento.

15. Como fue la sesión nº 10 "Patrimonio Histórico Industrial y Economía" del X Congreso de la Asociación Española de Historia Económica celebrado en Carmona (Sevilla) durante los días 7, 8 y 9 de septiembre de 2011.

