

Comercio, manufactura y servicios en Arequipa a inicios de la República*

Betford Betalleluz Meneses

Resumen

El artículo analiza el impacto provocado por los cambios en las políticas comerciales nacionales en los sectores comercio, manufactura y servicios arequipeños a inicios de la República. Luego de la Independencia, el proteccionismo económico se impuso en las primeras décadas por acción de hacendados norteños y empresarios mineros, quienes, recelosos de la competencia de productos ingleses, franceses y estadounidenses, prefirieron proteger el mercado interno con elevados aranceles. Por el contrario, a los comerciantes y hacendados del sur les convenía la aplicación de políticas comerciales liberales para reconstruir el antiguo mercado virreinal con Bolivia y para exportar lanas a Inglaterra. La apertura del mercado solo se logró de 1836 a 1839 en los años de la Confederación Peruano-Boliviana. Finalmente, la apertura de la economía peruana llegó solo a mediados de 1840 en la proverbial era del guano.

Abstract

The article analyzes the impact produced by the changes in national trade policies in Arequipa's manufacturing, commerce, and service sectors at the beginning of the Republic. After the Independence, the economic protectionism was installed during the first decades promoted by the farmers from the north and mining entrepreneurs who were jealous of the competition from English, French, and American products. They preferred to protect the internal market with high tariffs. In the opposite side, the traders and farmers from the south were in favor of the free trade policies to rebuild the old viceroyal market with Bolivia and in order to export wool to Great Britain. The market opening was only achieved from 1836 to 1839 while the Peruvian-Bolivian Confederation lasted. Finally, the Peruvian economy opening was gotten in the middle of 1840 in the great guano's age.

* Una versión preliminar de este trabajo fue presentada como ponencia en el simposio «Comercio exterior, instituciones y cambio económico en América Latina, siglos XVIII-XX» del LI Congreso Internacional de Americanistas, realizado en Santiago de Chile en julio del 2003. Agradezco los comentarios y críticas, en Santiago, de Zacarías Moutokias, Marcelo Carmagnani, José Deustua e Isabel Avella; y, en Lima, la gentileza y los comentarios de Javier Flores, Scarlett O'Phelan, Carlos Contreras, Antonio Zapata y Felipe Portocarrero. Como es obvio, los errores, subjetividades e inconsistencias son de mi entera responsabilidad. Agradezco a Raúl Valenzuela el apoyo brindado a esta investigación al haberla incluido en los talleres del TADES de la Universidad del Pacífico.

1. DEL MERCANTILISMO VIRREINAL AL LIBERALISMO COMERCIAL REPUBLICANO

1.1. El siglo XIX en debate

La función del liberalismo en el siglo XIX y la política de libre comercio han sido analizadas desde diversas perspectivas. Sin embargo, la que tuvo más influencia en las décadas de 1870 y 1880 fue la escuela dependientista¹. Luego de la Independencia, los dependientistas argumentaban que las clases dominantes en Latinoamérica estuvieron ansiosas por la riqueza que, según ellos, podía provenir del comercio con el Occidente capitalista. Abrieron sus países al capital y productos extranjeros, mas esto no trajo la prosperidad deseada. Al contrario, arruinaron a los artesanos locales y empobrecieron aun más a los campesinos envueltos en nuevas relaciones de mercado, dejando a cambio solo pequeñas utilidades. Hacia la segunda mitad de la centuria, la orientación de la exportación estuvo definida y trajo consigo estados nacionales débiles y dependientes, grandes abismos entre ricos y pobres, y enormes limitaciones estructurales para lograr el crecimiento económico. Para los historiadores dependientistas, las élites liberales, en esencia, vendieron sus países al capital foráneo. Si hubo algo de resistencia, esta demoró lo inevitable, una o dos décadas como máximo, pero el final fue siempre el mismo².

Desde esta perspectiva, analizar el proceso por el cual la política de libre comercio fue adoptada no era importante, pues sería simplemente narrar una realidad predecible. No sorprende, entonces, que los estudios hechos en aquellas décadas hayan tendido a producirse en un nivel nacional y macroeconómico, y a contener poca información acerca de la diversidad regional o de la diferencia intraélites. Frente a este nuevo determinismo, en las dos últimas décadas, una nueva generación de historiadores comienza a enfatizar la diversidad local y las relaciones de clase internas, arguyendo que la dependencia era un telón de fondo en contra de la comprensión del efecto de las luchas internas y el desarrollo histórico. Concluyen que el liberalismo no fue totalmente aceptado en varios países antes del medio siglo, y que la política del libre comercio continuó siendo negociada y modificada en conflicto político y debate entre sectores sociales y regiones. Aun cuando los estados adoptaron formalmente los principios liberales, los aplicaron selecta y eclécticamente. En varios casos, el pensamiento liberal fue internamente contradictorio o fragmentado y el dominio de una tendencia u otra dependió de las luchas internas³.

1. Discusiones acerca de la teoría dependientista en Gootenberg 1989, Halperin 1982, S. Stein y B. Stein 1970.

2. Ejemplos típicos de esta perspectiva son Bonilla y Spalding 1972, Heraclio 1974 y Tantaléan 1983.

3. Para una revisión de asuntos sobre historia económica, puede verse Deustua 1986, Gootenberg 1989 y Walker 1999.

En el Perú, el tránsito del mercantilismo colonial al liberalismo comercial fue lento y complicado. Luego de la Independencia, hasta mediados de la década de 1840, el país fue gobernado por una fuerte élite nacionalista (agraria, comercial y política), que actuó eficazmente para que tempranos intereses por el libre comercio fueran confinados al fracaso. Hacendados norteños y comerciantes de Lima se opusieron a la penetración extranjera con la esperanza de conducir al Perú a una unión comercial con Chile, en vez de una con el capitalismo noratlántico. El azúcar producido en la costa norte era transportado por los comerciantes limeños a Valparaíso y a cambio se importaba trigo chileno. Artesanos, molineros y tenderos apoyaron el exclusionismo de las élites, porque se beneficiaban con las altas tarifas de aduana en la medida en que esto protegía el mercado interno de la competencia extranjera.

Los pocos liberales peruanos fueron ideólogos posbolivarianos con escasas respuestas sociales o incipientes y contradictorias, librecomerciantes sureños más prestos al separatismo, como el proyecto de la Confederación Peruano-Boliviana (1836-1839), que a una hegemonía sobre el Estado limeño. A mediados de la década de 1840, con la creciente exportación de guano y lana, se inicia el viraje al liberalismo comercial que se consolida a mediados de la década de 1850. Sin embargo, el nuevo liberalismo mostrará los signos de su nacimiento; es decir, quedará un cariz autoritario en el Estado que limitará posteriormente una efectiva distribución de los ingresos generados por el guano, manteniéndose una estructura social elitista y dual⁴.

1.2. El siglo XVIII arequipeño

Para los Austrias, Arequipa tenía poca importancia económica, al no contar con grandes centros mineros, y la situaban en la periferia política del virreinato peruano. No obstante, la región sí estaba vinculada al sur andino⁵. El principal producto que se expendía al Alto Perú fue el vino y a cambio se obtenía la plata necesaria para poder importar productos extranjeros. A fines del siglo XVII, la sobreproducción vitivinícola encontró solución al transformar el excedente en aguardiente, bebida que tuvo gran demanda en el altiplano.

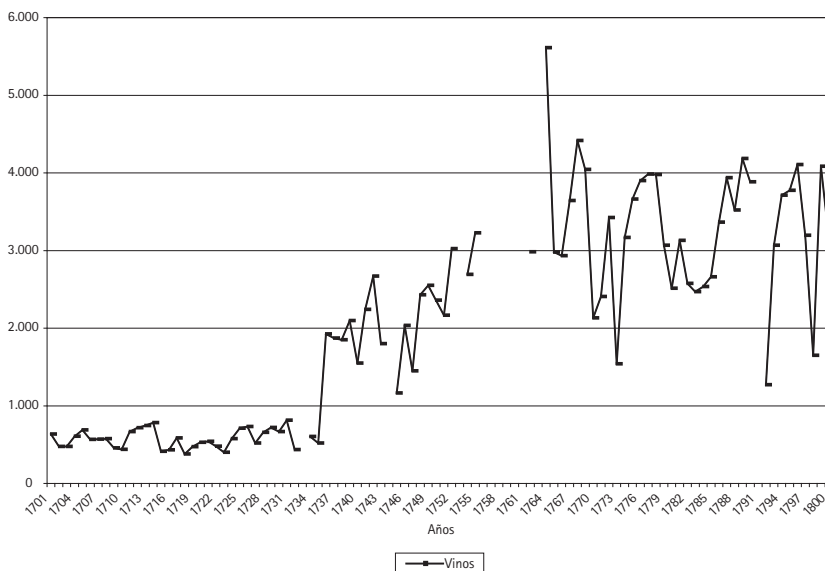
La producción vitivinícola, como se observa en el gráfico 1, tuvo un crecimiento sostenido durante todo el siglo XVIII en la medida en que el mercado pudo seguir absorbiendo la oferta; pero, a partir de la década de 1780, la demanda alcanzó su límite, lo que significó

4. Ver los trabajos de Gootenberg 1990 y Jacobsen 1993. Otros estudios que enfocan la relación entre el naciente Estado republicano y las comunidades campesinas o entre agentes locales de poder y la Iglesia en la primera mitad del siglo XIX se encuentran en Contreras 2001, Hunefeldt 1989, Manrique 1991, Remy 1988 y Thurner 1997.

5. La estructura agraria de Arequipa colonial puede verse en Davies 1982. El mejor estudio de las actividades comerciales de Arequipa en el siglo XVIII es el de Brown (1986). Asimismo, un estudio global se encuentra en Flores Galindo 1977.

una baja en los precios debido a una saturación del mercado. Esta vez, no existió la alternativa de convertir el excedente en otro producto y, como consecuencia de ello, se produjo el estancamiento de la economía sureña.

Gráfico 1
Producción de vinos en la diócesis de Arequipa, siglo XVIII



Fuente: Brown 1986: 224-9.

La balanza comercial arequipeña fue favorable durante casi todo el siglo XVIII, en la medida en que la importación europea y la baja imposición, por un lado, y la producción minera y exportación a la sierra, por el otro, permanecieron estables. Sin embargo, el declive en las ganancias de las exportaciones a la sierra más una creciente carga impositiva a causa de las reformas socavaron la economía de esta región. A fines de siglo, Arequipa vio alterada su relación con la metrópoli al ejercer esta una mayor y más cercana fiscalización, demostrada en el salto espectacular de los ingresos percibidos en las cajas reales⁶.

Al establecer el sistema de intendencias, los reformadores Borbones ejercieron un control desacostumbrado en la región. No obstante, además de aumentar la imposición fiscal, poco o nada se hizo para incentivar la producción que en ese momento atravesaba una etapa de estancamiento.

6. Cifras en Brown 1986: 230-6.

1.3. El siglo XIX arequipeño

El siglo XIX fue testigo del alejamiento económico de Arequipa del Alto Perú. La Independencia, la creación de Bolivia y las políticas comerciales proteccionistas de la República temprana hicieron que lentamente Arequipa cambiara su producción local hasta convertirse, a partir de la segunda mitad del siglo XIX, en el principal exportador de lanas al mercado británico⁷ (ver gráfico 2), no sin antes intentar recapturar su antiguo mercado en 1836 al apoyar decididamente a la Confederación Peruano-Boliviana. Mas aquel eje comercial liberal tuvo que ceder ante el otro eje proteccionista integrado por los hacendados del norte, los comerciantes limeños y sus pares chilenos, quienes acabaron con los sueños liberales del sur en 1839. En este sentido, la Confederación fue en gran medida la imposición de facto de las medidas liberales del eje comercial sureño. Por ello, no extraña que el Supremo Protector Andrés de Santa Cruz haya declarado puertos libres a Paita, Callao, Arica y Cobija, y bajado considerablemente las tarifas aduaneras. La Confederación fue, además, un intento fallido del sur andino por separarse del resto del país en una época en donde los nacionalismos y los estados estaban aún muy incipientes⁸. Fue una segunda generación de republicanos la que, a partir de mediados del siglo XIX, adoptó políticas liberales en el sector comercial y, con ello, reforzó el naciente vínculo entre Arequipa y el mercado europeo⁹.

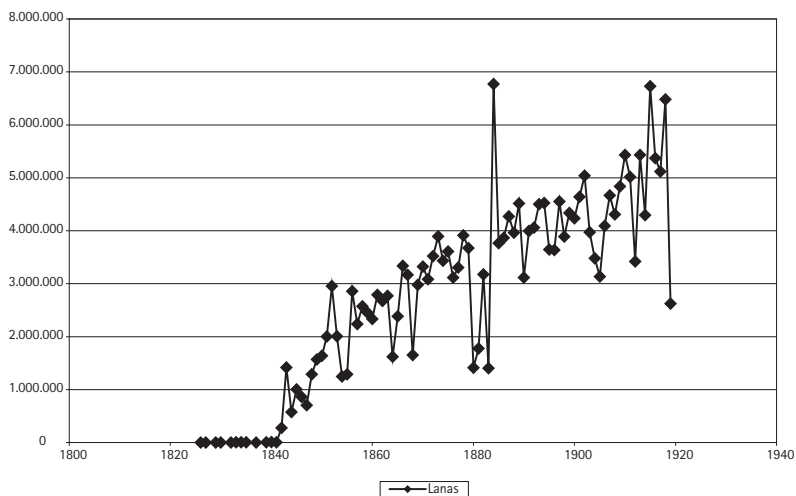
Los efectos de tal viraje en la economía urbana de Arequipa serán analizados primero de forma global —es decir, se estudiarán las variaciones en el número de establecimientos y en las utilidades de 1830 a 1848— y luego en forma sectorial —manufactura, comercio y servicios. Del mismo modo, analizaremos el impacto de la presencia de artesanos y comerciantes extranjeros en la economía doméstica arequipeña.

7. El impacto de la exportación de lanas en el mercado interno sureño ha sido analizado en Flores Galindo 1977, Jacobsen 1993, Burga y Reátegui 1981.

8. Para las discusiones sobre el surgimiento del Estado en el siglo XIX, puede consultarse Halperin 1982.

9. El mejor estudio para esta época es el de Jorge Basadre (1983). La transición del mercantilismo colonial al liberalismo del XIX para el caso arequipeño puede verse en Wibel 1975, Ponce 1980 y Betalleluz 1992. Un análisis de la sociedad arequipeña de 1780 a 1854 se desarrolla en Chambers 2003.

Gráfico 2
Producción de lanas, 1822-1919



Fuente: Bonilla 1977.

2. ANÁLISIS DE LA ECONOMÍA AREQUIPEÑA, 1830-1848

2.1. Economía arequipeña a inicios de la República

Los años posteriores al proceso de la Independencia han sido considerados negativos en términos económicos. Es decir, los estragos causados por la guerra, la descapitalización de la élite comercial, el déficit fiscal crónico hasta mediados del XIX muestran la lentitud de la economía peruana por salir del marasmo en que se encontraba. La excepción fue el sector minero (Cerro de Pasco) que, en los años de 1840 a 1845, alcanzaba el pico en la producción de minerales¹⁰, cuando en otros lugares (Lima, Arequipa) se tocaba el fondo al disminuir dramáticamente las actividades comerciales.

Nuestra evidencia cuantitativa sobre el comportamiento de la economía arequipeña se deriva de los datos consignados en las matrículas de patentes y abarca un arco temporal que va de 1830 hasta 1848. En esta muestra, tenemos las utilidades generadas por cada gremio para cada año, desde zapateros y herreros hasta las casas comerciales británicas asentadas ya en esa época. La actuación de estos 1.100 establecimientos, si bien heterogéneos, nos muestran algunas tendencias acerca del comportamiento económico

10. José Deustua (1986) analiza las diversas dinámicas productivas mineras en el Perú a inicios de la República.

arequipeño a inicios de la República. El cuadro 1 presenta el número total de establecimientos y las utilidades generadas en cada año para el total de la economía. Las utilidades están expresadas en precios constantes, pues la inflación en el Perú se evidenciará con mayor fuerza particularmente luego de 1847, a través de las distorsiones provocadas en la economía por los ingresos generados por la exportación del guano¹¹.

El nivel de la actividad económica muestra un leve crecimiento de ambas variables hasta 1837 (ver gráfico 3) y una aguda caída hasta 1844 para luego reiniciar una recuperación. Notamos un desfase de ambas curvas en la década de 1830, producto del notable auge de las utilidades generadas por las primeras ventas de las casas comerciales extranjeras. Es interesante constatar que la recuperación corre paralela a un período de estabilidad política (1845 en adelante) y al incremento de una mayor demanda de productos peruanos (guano y lanas) en el mercado internacional.

Cuadro 1
Establecimientos y utilidades en Arequipa, 1830-1848

Año	Número	Utilidades
1830	1.010	154.644
1832	879	130.350
1833	996	177.655
1836	1.098	169.454
1837	1.042	155.929
1840	855	131.034
1842	839	127.894
1844	616	96.725
1847	739	116.838
1848	733	115.506

Nota: las utilidades están expresadas en pesos de a ocho reales.
Fuente: matriculas de patentes, H-4, 1830-1848 (AGN).

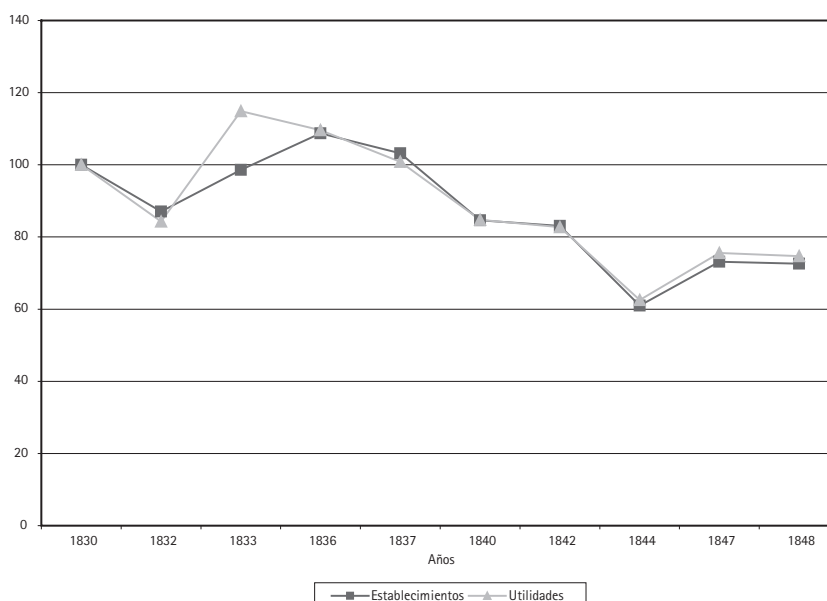
Las tendencias observadas guardan mucha semejanza con las de la economía limeña, con la diferencia de que en la capital el deterioro se inicia desde el año 1830 hasta 1842. Solo a principios de la década de 1860, Lima recupera los niveles de años iniciales¹². También guardan relación con la periodificación de la producción de lanas en el sur andino y su exportación al mercado británico. Al parecer, la década de 1840 no solo fue crítica en

11. Véanse los niveles de precios en Lima del siglo XIX en Gootenberg 1990.

12. Cifras en Gootenberg 1989: 165-7.

términos políticos, sino, además, económicos. Podemos suponer que, luego de 1848, la recuperación continúa sobre la base de la similitud de tendencias con Lima y del impacto de la economía surandina por la creciente exportación de lanas en la segunda mitad del XIX¹³.

Gráfico 3
Índices de la economía arequipeña, 1830-1848



Fuente: elaboración propia.

Encontramos mayor claridad si analizamos sectorialmente la economía arequipeña. Para ello, hemos agrupado los diversos gremios en tres sectores: manufactura, comercio y servicios.

2.2. Comportamiento económico sectorial

El cuadro 2 muestra el número total de establecimientos de 1827 a 1848 en cada sector. El comportamiento de cada grupo varía en forma sensible en el período estudiado (ver gráfico 4). Así, en el año 1830, los artesanos, mayores en número, experimentaron un prolongado declive hasta 1844 y luego se recuperaron ligeramente. En cambio, el número de establecimientos comerciales creció espectacularmente hasta el año 1836 y luego

13. A partir de las cifras de exportación de lana de Hunt (1984) y Bonilla (1977).

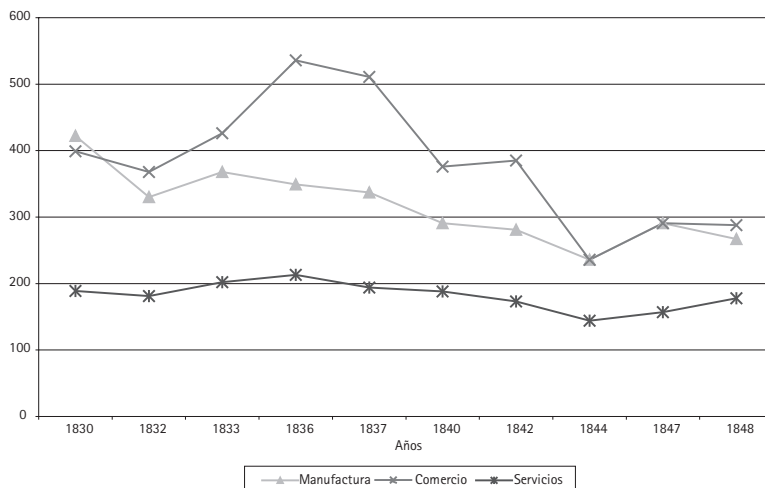
mantuvo su número hasta 1842; cae en 1844, pero rápidamente inicia su recuperación. Sorprende el sector servicios, que mantuvo una estabilidad casi constante en el período estudiado.

Cuadro 2
Comportamiento sectorial de la economía de Arequipa, 1830-1848: número de establecimientos comerciales

Año	Total	Manufactura	Comercio	Servicios
1830	1.010	422	399	189
1832	879	330	368	181
1833	996	368	426	202
1836	1.098	349	536	213
1837	1.042	337	511	194
1840	855	291	376	188
1842	839	281	385	173
1844	616	236	236	144
1847	739	291	291	157
1848	733	267	288	178

Fuente: matrículas de patentes, H-4, 1830-1848 (AGN).

Gráfico 4
Comportamiento sectorial de la economía arequipeña, 1830-1848: establecimientos



Fuente: elaboración propia.

El cuadro 3 consigna las utilidades nominales por cada grupo. En este caso, los datos y las tendencias son reveladores. En 1830, los artesanos y comerciantes generaban las mismas utilidades (ver gráfico 5). Esto se explica por las políticas de protección del mercado en la época colonial; pero, de ahí en adelante, el crecimiento de los comerciantes será notorio. Prácticamente, no bajaron del índice de la década de 1930; incluso en 1833 crecieron casi en un 50% y en 1847, luego de la crisis, recuperaron los niveles de años anteriores.

En cambio, el sector manufactura decayó en forma inevitable. Así, en 1833 (año de su mejor actuación), el índice fue 78¹⁴; y, en 1844 (año de la crisis), baja a 43, es decir, un deterioro de más del 50%. Incluso, en el año 1833, fue superado por el sector servicios. El tercer grupo acusó un leve crecimiento hasta 1836 y luego decayó ligeramente, pues en 1848 su índice fue 79.

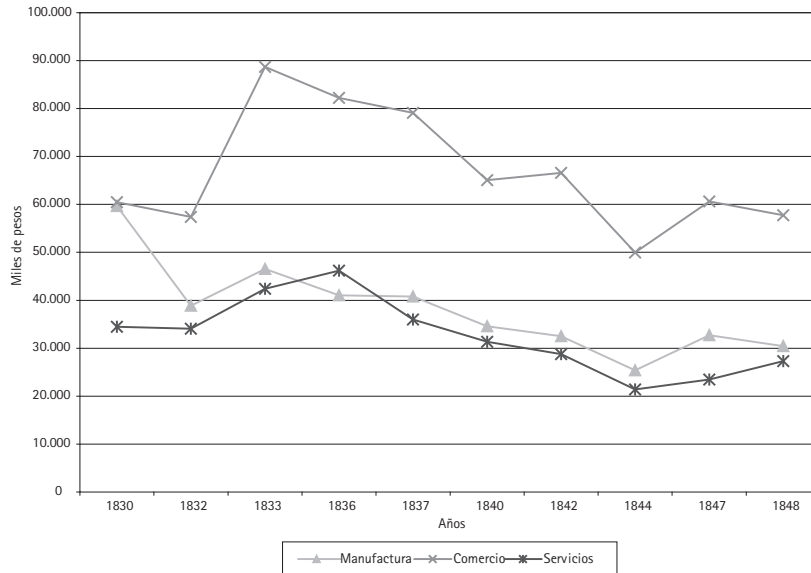
Cuadro 3
Comportamiento sectorial de la economía arequipeña, 1830-1848: utilidades nominales

Año	Total	Manufactura	Comercio	Servicios
1830	154.644	59.650	60.494	34.500
1832	130.350	38.856	57.400	34.094
1833	177.655	46.544	88.700	42.411
1836	169.454	41.029	82.213	46.213
1837	155.929	40.798	79.125	36.006
1840	131.034	34.600	65.088	31.346
1842	127.894	32.531	66.588	28.775
1844	96.725	25.369	49.963	21.394
1847	116.838	32.719	60.650	23.469
1848	115.506	30.419	57.763	27.325

Nota: las utilidades están expresadas en pesos de a ocho reales.
Fuente: matrículas de patentes, H-4, 1830-1848 (AGN).

14. Tomamos como año índice 1830 = 100.

Gráfico 5
Comportamiento sectorial de la economía arequipeña, 1830-1848: utilidades



Fuente: elaboración propia.

De esta manera, observamos que, a 27 años de la Independencia, los cambios ocurridos en la estructura de la economía arequipeña son evidentes. El liberalismo comercial benefició al sector comercio y envió al sótano al sector manufacturero, que en 1848 estuvo casi a la par con el sector servicios.

2.3. Utilidades por firma

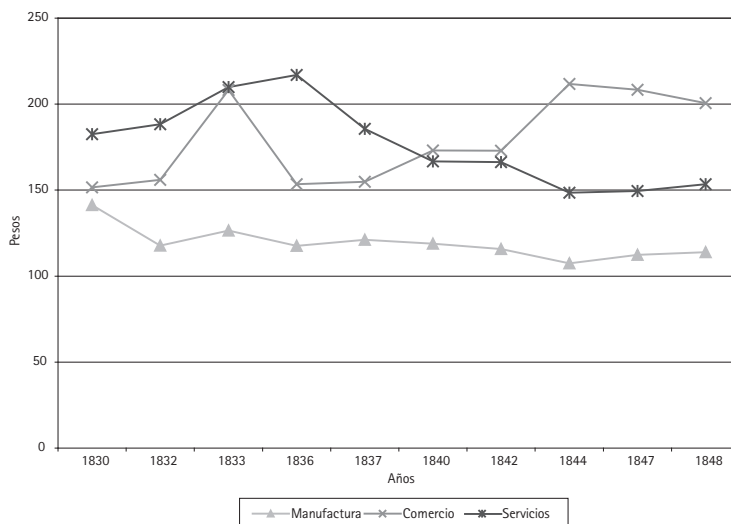
Ser artesano, comerciante o brindar algún servicio tiene matices no mostrados por un análisis macro y sectorial. El cuadro 4 consigna las utilidades por firma en los tres grupos. Así, en el año 1830 (ver gráfico 6), ser abogado, médico o contador era más rentable que ser comerciante o artesano. Esta tendencia se mantuvo incluso hasta la década de 1840 en que fueron superados por los comerciantes. Estos, por su parte, experimentaron un crecimiento en sus utilidades hasta 1833, cuando igualan al sector servicios; luego decaen hasta 1836 y reinician una recuperación notable en adelante hasta constituirse en el sector más rentable en décadas posteriores.

Cuadro 4
Utilidades por firma según sectores económicos, 1830-1848

Año	Total	Manufactura	Comercio	Servicios
1830	153	141	152	183
1832	148	118	156	188
1833	178	126	208	210
1836	154	118	153	217
1837	150	121	155	186
1840	153	119	173	167
1842	152	116	173	166
1844	157	107	212	149
1847	158	112	208	149
1848	158	114	201	154

Nota: las utilidades están expresadas en pesos de a ocho reales.
 Fuente: matrículas de patentes, H-4, 1830-1848 (AGN).

Gráfico 6
Utilidades por firma, 1830-1848



Fuente: elaboración propia.

Las utilidades por firma del sector manufacturero decrecieron levemente; es decir, si bien disminuyeron en número, los que quedaron mantuvieron sus ingresos. Obviamente, en el año 1830, ser artesano o comerciante casi redituaba ganancias semejantes; pero, en 1848, resultaba más ventajoso dedicarse a otras actividades que rendían un 50% más (servicios) o un 100% más (comercio).

2.4. Análisis sectorial en porcentajes

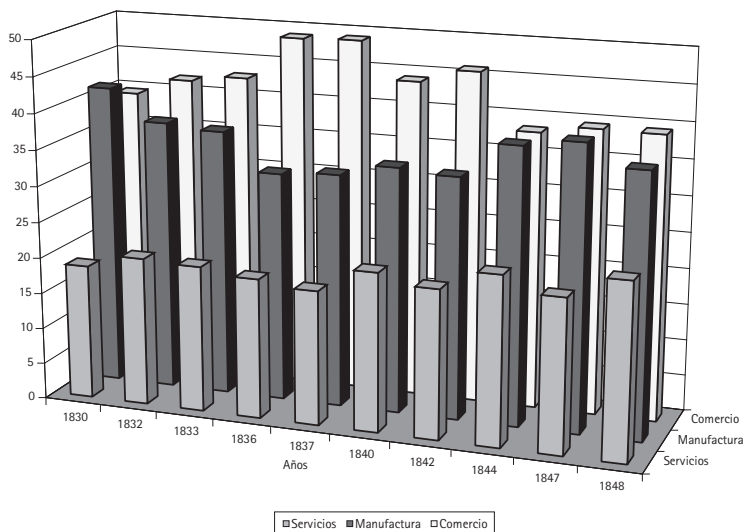
Otra manera de apreciar las tendencias sectoriales es el porcentaje que representa cada sector económico en la economía arequipeña. El cuadro 5 consigna para cada año el porcentaje de establecimientos de los tres grupos. Así, en 1830 (ver gráfico 7), los sectores manufactura y comercio representaban el 42 y el 40% respectivamente, seguidos por un 18% del sector servicios. Se produce un auge del comercio en la década de 1830 (49%) y en 1848 hay cierta nivelación entre los sectores manufactura y comercio, con un 36 y 39% respectivamente, acompañados de un sector servicios en aumento con un 25%.

Cuadro 5
Composición sectorial de la economía arequipeña, 1830-1848: número de establecimientos en porcentajes

Año	Total	Manufactura	Comercio	Servicios
1830	1.010	42	40	19
1832	879	38	42	21
1833	996	37	43	20
1836	1.098	32	49	19
1837	1.042	32	49	19
1840	855	34	44	22
1842	839	33	46	21
1844	616	38	38	23
1847	739	39	39	21
1848	733	36	39	24

Fuente: matrículas de patentes, H-4, 1830-1848 (AGN).

Gráfico 7
Comportamiento sectorial, 1830-1848: establecimientos en porcentajes



Fuente: elaboración propia.

El cuadro 6 muestra los porcentajes de las utilidades nominales de cada sector. Se observa cómo, en un lapso de veinte años, la composición porcentual se altera significativamente.

Cuadro 6
Utilidades en porcentajes según sectores económicos, 1830-1848

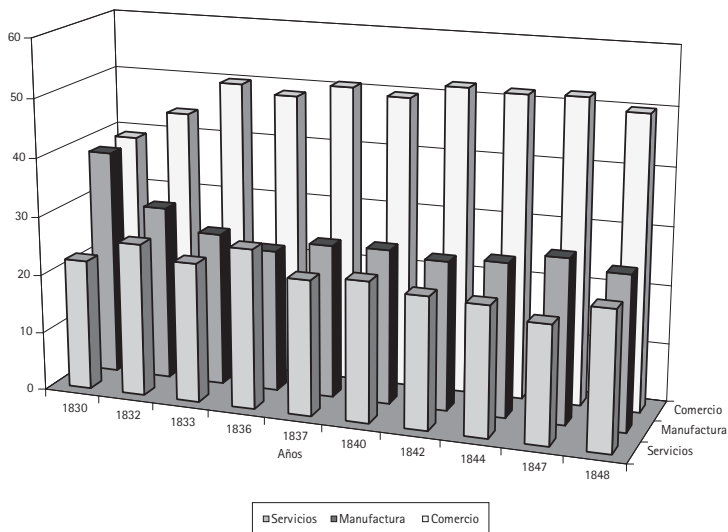
Año	Total	Manufactura	Comercio	Servicios
1830	154.644	39	39	22
1832	130.350	30	44	26
1833	177.655	26	50	24
1836	169.454	24	49	27
1837	155.929	26	51	23
1840	131.034	26	50	24
1842	127.894	25	52	22
1844	96.725	26	52	22
1847	116.838	28	52	20
1848	115.506	26	50	24

Fuente: matrículas de patentes, H-4, 1830-1848 (AGN).

Así, en 1830 (ver gráfico 8), los grupos manufactura, comercio y servicios representaban 39, 39 y 22% respectivamente. Es decir, existía una equivalencia entre los primeros como consecuencia de haber estado insertos en una economía colonial mercantilista, en la que el sector manufacturero gozaba de la protección del Estado hispano.

En adelante, el crecimiento porcentual del comercio fue evidente hasta constituir, en el año 1848, el 50% (incluso, en el año de la crisis, representó el 52%) y dejar a los sectores manufactura y servicios con un 26 y 24% respectivamente.

Gráfico 8
Composición sectorial, 1830-1848: utilidades en porcentajes



Fuente: elaboración propia.

3. EXTRANJEROS EN LA ECONOMÍA AREQUIPEÑA, 1830-1848

3.1. Establecimientos y utilidades extranjeros

Luego de la Independencia, el Perú recibió a numerosos extranjeros, quienes abrieron agencias comerciales que estuvieron interconectadas en el Pacífico. Generalmente, las principales se ubicaron en Lima y Valparaíso; pero no menos importantes fueron las de Arequipa y Arica por sus contactos con el interior serrano. La importancia de estas casas

aumentará a lo largo del siglo XIX con el crecimiento progresivo de la exportación de lanas principalmente al mercado británico.

En Lima, en el año 1848, los extranjeros constituían un 20% en número de establecimientos, pero generaban el 50% de las utilidades totales. El sector comercio era su favorito, pues producía el 66% del total de utilidades y, en el sector manufactura, el 39% de las mismas.

Para el caso arequipeño, hemos conseguido identificar a los extranjeros en cada gremio, y cuantificar su número y utilidades nominales. De tal suerte, estamos en condiciones de observar su actuación desde 1830 hasta 1848.

El cuadro 7 muestra el total de establecimientos nacionales y extranjeros con su respectivo porcentaje de 1830 a 1848. En términos porcentuales, se observa que los foráneos representaban más o menos el 4% de los establecimientos. Los arequipeños tuvieron cierta estabilidad hasta 1837, un declive hasta 1844 y luego el inicio de la recuperación hacia mediados del siglo XIX. Los extranjeros tuvieron más estabilidad, excepto en los años 1837 y 1840 en que aumentaron en número, para luego descender a cifras anteriores.

Cuadro 7
Número de establecimientos nacionales y extranjeros en la economía arequipeña, 1830-1848

Año	Total	Nacionales	%	Extranjeros	%
1830	1.010	986	98	24	2
1832	879	848	96	31	4
1833	996	964	97	32	3
1836	1.098	1.065	97	33	3
1837	1.042	1.005	96	37	4
1840	855	814	95	41	5
1842	839	806	96	33	4
1844	616	591	96	25	4
1847	739	712	96	27	4
1848	733	707	96	26	4

Fuente: matriculas de patentes, H-4, 1830-1848 (AGN).

El cuadro 8 consigna las utilidades nominales generadas por arequipeños y extranjeros, además de los porcentajes de cada sector. Como apreciamos en el gráfico 9, a los arequipeños les fue bien hasta el año 1836, luego decayeron a la mitad en el año de la crisis e iniciaron

después una leve recuperación. Las ganancias de los extranjeros aumentaron espectacularmente en 1833 (casi se triplicaron con respecto a 1830); posteriormente, se mantuvieron estables con un incremento más o menos del 100% respecto al año 1830. En términos porcentuales, los extranjeros generaron en 1830 el 10% y de ahí en adelante el porcentaje de sus ganancias osciló entre el 25 y el 29%.

Cuadro 8
Utilidades de los establecimientos nacionales y extranjeros en la economía arequipeña, 1830-1848

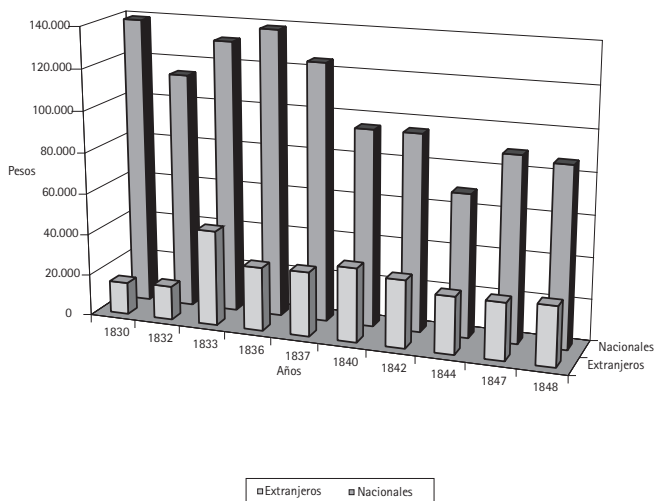
Año	Total	Nacionales	%	Extranjeros	%
1830	154.644	139.106	90	15.538	10
1832	130.350	113.988	87	16.363	13
1833	177.655	131.592	74	46.063	26
1836	169.454	138.641	82	30.813	18
1837	155.929	124.716	80	31.213	20
1840	131.034	95.234	73	35.800	27
1842	127.894	95.200	74	32.694	26
1844	96.725	69.056	71	27.669	29
1847	116.838	89.225	76	27.613	24
1848	115.506	86.731	75	28.775	25

Nota: las utilidades están expresadas en pesos de a ocho reales.
Fuente: matrículas de patentes, H-4, 1830-1848 (AGN).

El cuadro 9 muestra los porcentajes de los establecimientos y utilidades extranjeros en la economía arequipeña. Así, en 1830, el 2% de establecimientos foráneos generó el 10% de las utilidades totales. Luego crecieron hasta convertirse, en 1848, en un 4% que producía el 25% de las utilidades. Inclusive, en el año de la crisis, generaron el 29% del total de ganancias.

Al hacer la comparación con la economía limeña, notamos que, si en el año 1848 los extranjeros eran el 20% en número y generaban cerca del 50% de las utilidades, en Arequipa la concentración de las actividades comerciales era muy elevada, pues un ínfimo 4% de establecimientos generaba la cuarta parte de las ganancias globales. Otro detalle es que los arequipeños en conjunto (96%) eran los principales productores de utilidades (75%), lo cual no sucedía en Lima, en donde los capitalinos habían cedido cerca del 50% a los comerciantes y artesanos extranjeros.

Gráfico 9
Utilidades extranjeras en la economía arequipeña, 1830-1848



Fuente: elaboración propia.

Cuadro 9
Extranjeros en la economía de Arequipa, 1830-1848
(porcentajes)

Año	Número	Utilidades
1830	2	10
1832	4	13
1833	3	26
1836	3	18
1837	4	20
1840	5	27
1842	4	26
1844	4	29
1847	4	24
1848	4	25

Fuente: matrículas de patentes, H-4, 1830-1848 (AGN).

3.2. Análisis sectorial: sector manufactura

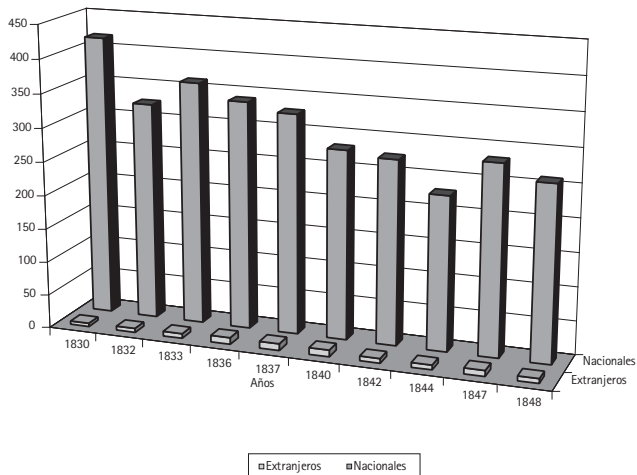
El cuadro 10 indica el número de establecimientos en el sector manufactura de los arequipeños y los extranjeros. Además, consigna el porcentaje de cada uno. En el gráfico 10, se observa que los establecimientos arequipeños siguen el patrón del resto de la economía. Los artesanos extranjeros en 1830 fueron cinco, luego aumentaron a diez a fines de la década de 1830 y posteriormente se estabilizaron en siete. En términos porcentuales, constituyeron el 3%.

Cuadro 10
Número de establecimientos nacionales y extranjeros en el sector manufactura, 1830-1848

Año	Total	Nacionales	%	Extranjeros	%
1830	422	417	99	5	1
1832	330	324	98	6	2
1833	368	361	98	7	2
1836	349	339	97	10	3
1837	337	327	97	10	3
1840	291	281	97	10	3
1842	281	274	98	7	2
1844	236	229	97	7	3
1847	291	282	97	9	3
1848	267	260	97	7	3

Fuente: matrículas de patentes, H-4, 1830-1848 (AGN).

Gráfico 10
Establecimientos extranjeros en el sector manufactura, 1830-1848



Fuente: elaboración propia.

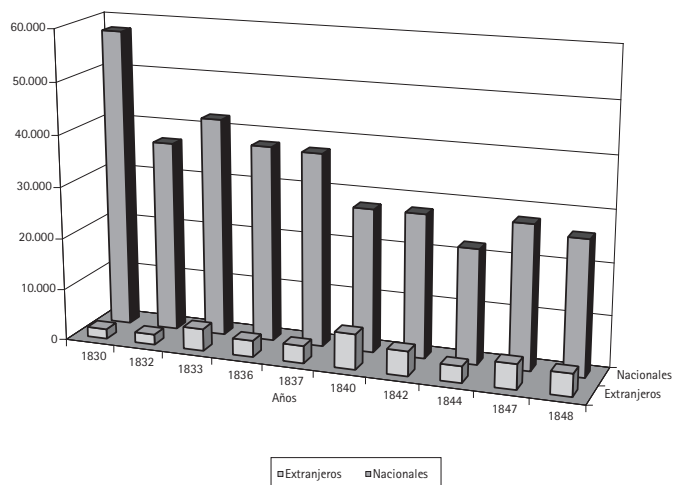
Las utilidades nominales de los arequipeños y extranjeros, además de sus respectivos porcentajes, se hallan ubicadas en el cuadro 11. Como se puede observar también en el gráfico 11, las ganancias de los artesanos arequipeños no se recuperaron. Así, en 1844, constituían el 38% de las ganancias generadas en 1830 y luego suben ligeramente hasta representar el 45%, comparadas con las cifras de 1830. En cambio, las utilidades generadas por los artesanos extranjeros mostraron un ascenso considerable. Si tomamos como índice el año 1830 = 100, este indicará un ascenso para el año 1840 de 361 y en 1848, luego de la crisis, el índice fue de 229. Al contrario de los artesanos arequipeños, las ganancias de los extranjeros se triplicaron y duplicaron en veinte años.

Cuadro 11
Utilidades extranjeras en el sector manufactura, 1830-1848

Año	Total	Nacionales	%	Extranjeros	%
1830	59.650	57.750	97	1.900	3
1832	38.856	36.856	95	2.000	5
1833	46.544	42.269	91	4.275	9
1836	41.029	37.854	92	3.175	8
1837	40.798	37.423	92	3.375	8
1840	34.600	27.750	80	6.850	20
1842	32.531	27.744	85	4.788	15
1844	25.369	22.175	87	3.194	13
1847	32.719	27.844	85	4.875	15
1848	30.419	26.069	86	4.350	14

Nota: las utilidades están expresadas en pesos de a ocho reales.
Fuente: matriculas de patentes, H-4, 1830-1848 (AGN).

Gráfico 11
Utilidades extranjeras en el sector manufactura, 1830-1848



Fuente: elaboración propia.

El cuadro 12 consigna en porcentajes el número de establecimientos y las utilidades obtenidas de los artesanos extranjeros. En el año 1830, el 1% generó el 3% de las utilidades. En adelante, el porcentaje aumentó, pues en 1840 se observa que el 3% generó el 20% de las ganancias, luego declina en la década crítica y el mismo 3% generó el 14% de las utilidades en 1848. En Lima, en la misma fecha, el 17,5% de artesanos eran extranjeros y generaron el 38,7% de las utilidades.

Cuadro 12
Porcentajes del número de establecimientos y utilidades extranjeros en el sector manufactura, 1830-1848

Año	Número	Utilidades
1830	1	3
1832	2	5
1833	2	9
1836	3	8
1837	3	8
1840	3	20
1842	2	15
1844	3	13
1847	3	15
1848	3	14

Fuente: matrículas de patentes, H-4, 1830-1848 (AGN).

3.3. Comportamiento sectorial: sector comercio

El número de establecimientos comerciales de arequipeños y extranjeros, y los porcentajes correspondientes se encuentran detallados en el cuadro 13.

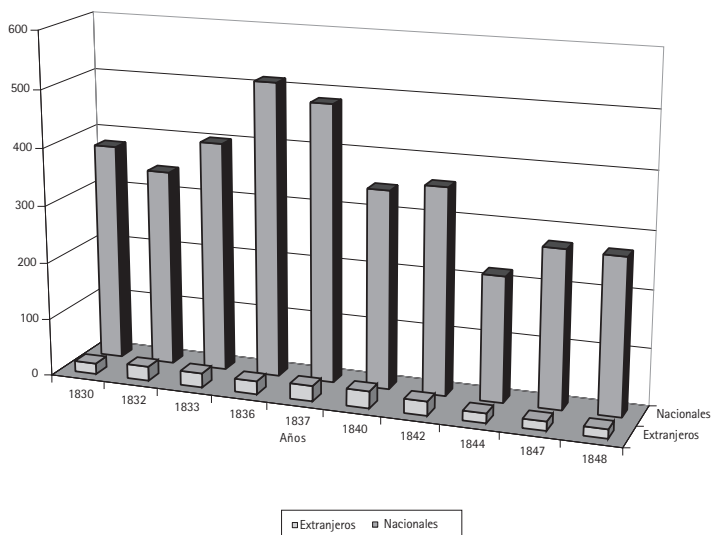
Cuadro 13
Número de establecimientos nacionales y extranjeros en el sector comercio, 1830-1848

Año	Total	Nacionales	%	Extranjeros	%
1830	399	380	95	19	5
1832	368	343	93	25	7
1833	426	401	94	25	6
1836	536	513	96	23	4
1837	511	484	95	27	5
1840	376	346	92	30	8
1842	385	360	94	25	6
1844	236	219	93	17	7
1847	291	275	95	16	5
1848	288	272	94	16	6

Fuente: matrículas de patentes, H-4, 1830-1848 (AGN).

Como indica el gráfico 12, los establecimientos comerciales arequipeños aumentaron en un 27% de 1830 a 1837, pero luego decayeron hasta que, en 1844, llegaron a ser el 58%. Posteriormente, se nota una ligera mejora en la cantidad de establecimientos, pero sin llegar a los niveles del año 1830. Los extranjeros aumentaron sus almacenes y tiendas al por mayor hasta 1840 (de 19 suben a 30). Luego disminuyó la cantidad, lo que no significó un deterioro en sus economías, sino la concentración de las actividades comerciales en poquísimas manos. En términos porcentuales, oscilaron entre el 5 y el 8% del total de establecimientos ubicados en Arequipa.

Gráfico 12
Establecimientos extranjeros en el sector comercio, 1830-1848



Fuente: elaboración propia.

En el rubro de las utilidades es donde realmente se puede apreciar la actividad comercial de los extranjeros en la economía arequipeña. El cuadro 14 consigna las utilidades nominales de los comerciantes nacionales y extranjeros, además de los respectivos porcentajes. Las utilidades de los comerciantes arequipeños crecieron en un 9% hasta el año 1837. Luego, en 1844, cayeron casi hasta la mitad y se recuperaron levemente para 1848; es decir, alcanzaron el 73% de lo obtenido en 1830. Como puede observarse en el gráfico 13, en contrapartida, los comerciantes extranjeros crecieron de forma notoria; así, de 1830 a 1833, triplicaron rápidamente sus ingresos. Si tomamos como índice el año 1830 = 100, el indicador en 1833 sería 306. Este incremento es explicable en la medida en que el mercado arequipeño absorbió eficazmente la oferta de productos extranjeros; pero, una vez saturado, alcanzó niveles menores que, no obstante, eran el doble de los ingresos obtenidos en 1830. En los años críticos, disminuyeron ligeramente y el índice indicó 164; en 1848, se vislumbra una mejora con un índice de 172 respecto al año 1830.

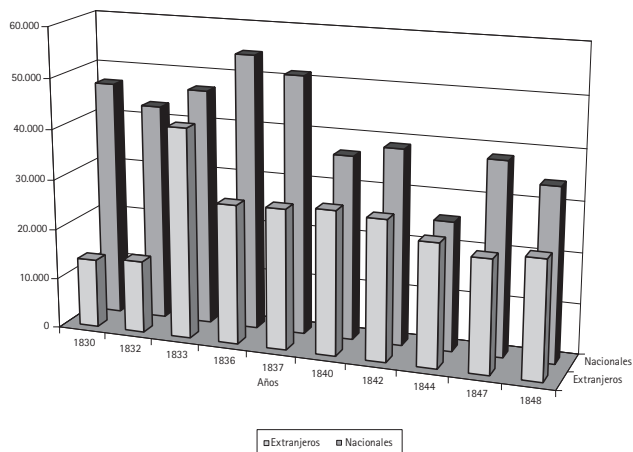
Cuadro 14
Utilidades nacionales y extranjeras en el sector comercio, 1830-1848

Año	Total	Nacionales	%	Extranjeros	%
1830	60.494	46.856	77	13.638	23
1832	57.400	43.038	75	14.363	25
1833	88.700	46.913	53	41.788	47
1836	82.213	54.575	66	27.638	34
1837	79.125	51.288	65	27.838	35
1840	65.088	36.538	56	28.550	44
1842	66.588	38.781	58	27.806	42
1844	49.963	25.588	51	24.375	49
1847	60.650	38.263	63	22.388	37
1848	57.763	34.288	59	23.475	41

Nota: las utilidades están expresadas en pesos de a ocho reales.
Fuente: matrículas de patentes, H-4, 1830-1848 (AGN).

Este rápido crecimiento inicial explica el desfase entre la curva del número de establecimientos y el de las utilidades totales de la economía arequipeña en los primeros años de la década de 1830, mostrados en el gráfico 13. Tal desfase se debe al desmesurado incremento inicial experimentado por las utilidades de los comerciantes extranjeros.

Gráfico 13
Utilidades extranjeras en el sector comercio, 1830-1848



Fuente: elaboración propia.

En términos porcentuales, las utilidades de los comerciantes foráneos representaron el 23% en 1830 y subieron a un 41% en 1848. En el exitoso año de 1833, llegaron a representar el 47% y, en el año de la crisis, constituyeron el 49%. Definitivamente, la caída no fue proporcional entre todos los agentes económicos de Arequipa. El cuadro 15 muestra solo los porcentajes del número de establecimientos y las utilidades de los extranjeros.

Cuadro 15
Extranjeros en el sector comercio
(porcentajes)

Año	Número	Utilidades
1830	5	23
1832	7	25
1833	6	47
1836	4	34
1837	5	35
1840	8	44
1842	6	42
1844	7	49
1847	5	37
1848	6	41

Fuente: matrículas de patentes, H-4, 1830-1848 (AGN).

De este modo, en 1830, el 5% de los establecimientos generaba el 23% de las utilidades. En los años siguientes, el porcentaje de tiendas al por mayor se mantuvo oscilando entre el 5 y el 8%. En 1848, luego de la crisis, las utilidades crecieron hasta representar el 41% del total de las utilidades producidas por el mercado arequipeño.

En Lima, en el mismo año, los comerciantes extranjeros conformaban el 55,6% y obtenían el 67,4% del total de las utilidades. En la capital, los foráneos estaban distribuidos en grandes almacenes, tiendas al por mayor y pequeñas tiendas; mientras que en Arequipa los porcentajes evidenciaban una concentración de las actividades comerciales en unas pocas casas.

4. UTILIDADES POR FIRMA

Otra forma de apreciar en detalle la presencia extranjera en la economía local arequipeña es comparando las utilidades por firma que obtenía cada agente económico. En este

sentido, el cuadro 16 muestra las utilidades de los arequipeños y extranjeros, además de la proporción entre ambos. Así, en 1830, un arequipeño promedio ganaba en utilidades 141 pesos al año; en cambio, un extranjero obtenía 647 pesos, es decir, cinco veces más que un nacional. En 1833, la proporción aumentó de 1 a 11 y, en 1848, fue de 1 a 9. En ese mismo año, en Lima, la proporción indicaba que un extranjero ganaba 3,1 más que un limeño.

Cuadro 16
Utilidades por establecimiento, 1830-1848
(nacionales contra extranjeros)

Año	Total	Nacionales	Extranjeros	Proporción
1830	153	141	647	5
1832	148	134	528	4
1833	178	137	1.439	11
1836	154	130	934	7
1837	150	124	844	7
1840	153	117	873	7
1842	152	118	991	8
1844	157	117	1.107	9
1847	158	125	1.023	8
1848	158	123	1.107	9

Nota: las utilidades están expresadas en pesos de a ocho reales.
Fuente: matrículas de patentes, H-4, 1830-1848 (AGN).

Es interesante anotar que, a mediados del siglo XIX, la élite arequipeña se encontraba emparentada con muchos jóvenes comerciantes extranjeros, quienes, en la mayoría de los casos, se quedaban a vivir en este país.

4.1. Utilidades por firma en el sector manufactura

El cuadro 17 consigna los ingresos por establecimiento de los artesanos arequipeños y extranjeros, además de la proporción entre ambos. En 1830, un artesano arequipeño obtenía 138 pesos de utilidades al año y uno extranjero, 380; es decir, la proporción era de 1 a 3. Las utilidades de los nacionales tienden a decrecer paulatinamente, mientras que las de los segundos tienden al alza, pero con interrupciones. De tal suerte, en 1848, ganaron 100 y 621 pesos respectivamente, esto es, una proporción de 1 a 6. Una posible explicación sería que los artesanos recién llegados trajeron consigo una mejor organización del trabajo que les permitió competir exitosamente en el mercado artesanal arequipeño. En Lima, en 1848, un artesano foráneo ganaba tres veces más que uno capitalino.

Cuadro 17**Utilidades por establecimiento en el sector manufactura, 1830-1848
(nacionales contra extranjeros)**

Año	Total	Nacionales	Extranjeros	Proporción
1830	141	138	380	3
1832	118	114	333	3
1833	126	117	611	5
1836	118	112	318	3
1837	121	114	338	3
1840	119	99	685	7
1842	116	101	684	7
1844	107	97	456	5
1847	112	99	542	5
1848	114	100	621	6

Nota: las utilidades están expresadas en pesos de a ocho reales.

Fuente: matriculas de patentes, H-4, 1830-1848 (AGN).

4.2. Utilidades por firma en el sector comercio

Las utilidades por firma de los arequipeños y los extranjeros en el sector comercio de 1830 a 1848, además de las proporciones respectivas, se encuentran en el cuadro 18.

Cuadro 18**Utilidades por establecimiento en el sector comercio, 1830-1848
(nacionales contra extranjeros)**

Año	Total	Nacionales	Extranjeros	Proporción
1830	152	123	718	6
1832	156	125	575	5
1833	208	117	1.672	14
1836	153	106	1.202	11
1837	155	106	1.031	10
1840	173	106	952	9
1842	173	108	1.112	10
1844	212	117	1.434	12
1847	208	139	1.399	10
1848	201	126	1.467	12

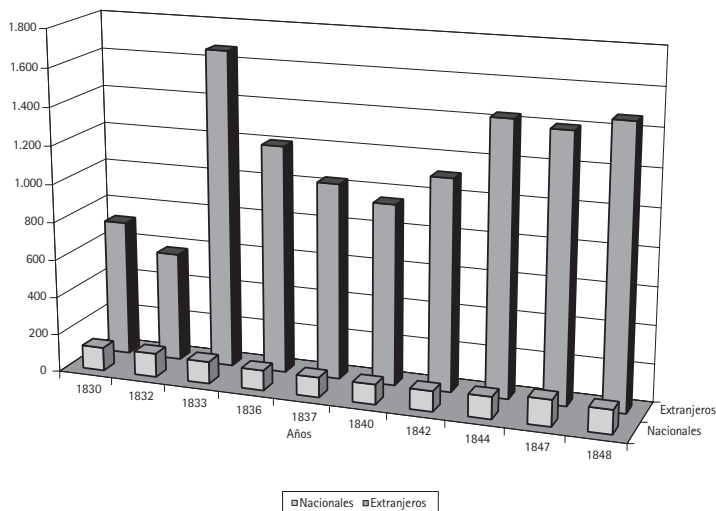
Nota: las utilidades están expresadas en pesos de a ocho reales.

Fuente: matriculas de patentes, H-4, 1830-1848 (AGN).

En 1830, un comerciante arequipeño obtenía 123 pesos de utilidades frente a los 718 pesos de un comerciante extranjero. La proporción era de 1 a 6. En 1848, las utilidades fueron de 126 y 1.467 pesos respectivamente. La proporción esta vez fue de 1 a 12. Es decir, mientras las utilidades de un comerciante arequipeño prácticamente se estancaban, las de un foráneo se duplicaban. De manera definitiva, los tenderos y mercachifles arequipeños no se comparaban con los consignatarios extranjeros; solo algunos grandes comerciantes arequipeños tuvieron ganancias similares.

En Lima, en 1848, la diferencia no era tan abultada, pues la proporción era de 1,7 a 1, debido, como ya mencionamos, a la presencia de numerosos pequeños comerciantes extranjeros, quienes competían con sus pares limeños.

Gráfico 14
Ganancias por establecimiento en el sector comercio, 1830-1848



Fuente: elaboración propia.

CONCLUSIONES

Para la economía de Arequipa, el tránsito al liberalismo comercial de mediados del siglo XIX significó un cambio en su composición sectorial. Así, hubo un incremento de las utilidades y establecimientos en el nivel macro en la década de 1830, seguido por una

depresión en la década de 1840 y una recuperación de los niveles anteriores hacia la década de 1850. Esta periodificación coincide parcialmente con las tendencias de la economía urbana de Lima, y con las etapas de auge y caída en la producción de lanas del sur andino.

En el año 1830, los sectores manufacturero y comercial generaban porcentajes de utilidades semejantes (39%). Sin embargo, en veinte años, el segundo creció hasta constituir el 50% en la generación de utilidades nominales y el sector manufactura descendió al 26%.

Entonces, el tránsito de una economía mercantilista virreinal hacia un mercado interno y una economía abierta vinculada a los mercados externos en la República del siglo XIX o, en otras palabras, el paso del aguardiente a la lana significó, para la economía arequipeña, la preeminencia del sector comercio y el relego a un segundo plano del sector manufacturero.

El análisis del comportamiento económico de los extranjeros en la economía de Arequipa es más que revelador. En 1830, constituyeron el 2% de establecimientos y generaron el 10% de las utilidades totales; y, en 1848, eran el 4% y generaron el 25%.

En el sector manufactura, en 1830, los artesanos extranjeros fueron el 1% y produjeron el 3% de las utilidades; y, en 1848, fueron el 3% y obtuvieron el 14% del total de las utilidades en dicho sector. Su actuación en el sector comercio fue particularmente interesante, pues, en 1830, representaban el 5% de establecimientos y generaron el 23% de utilidades; y, en 1848, el 6% produjo el 41% del total de utilidades.

La apertura del mercado a inicios de la República no supuso, entonces, la extinción de los artesanos por la llegada de manufacturas extranjeras, pero sí una considerable merma en número y utilidades. Si bien el sector comercio creció, los beneficios no fueron homogéneos para todos, ya que las grandes casas comerciales extranjeras generaron aproximadamente el 40% de utilidades; sin embargo, los pequeños y grandes comerciantes arequipeños, a diferencia de sus pares limeños, generaron el 60% de las utilidades totales.

Por lo tanto, no es cierta la afirmación de que la Independencia y el libre comercio originaron la debacle total de las economías locales en el siglo XIX y que nuestras élites fueron solo meras comparsas que no hicieron nada. Tampoco afirmamos lo contrario. Sería iluso pensar que el libre comercio significó la llegada del paraíso a nuestra joven República. Como lo demuestra nuestro análisis, el proceso fue más complejo.

BIBLIOGRAFÍA

- Anna, Timothy E. (1979). *The Fall of the Royal Government in Peru*. Lincoln: University of Nebraska Press.
- Basadre, Jorge (1983). *Historia de la República del Perú, 1822-1933*. 7ma. ed. 13 vols. Lima: Editorial Peruamérica.
- Betalleluz, Betford (1992). «Fiscalidad, tierras y mercado: las comunidades indígenas de Arequipa: 1825-1850», en: Urbano, Enrique (comp.). *Tradicón y modernidad en los Andes*. Cuzco: Centro de Estudios Regionales Andinos Bartolomé de las Casas, pp. 147-62.
- (2003). «Las imágenes de la historia nacional peruana. Hispanistas, indigenistas y marxistas», en: *Diálogos. Revista do Departamento de Historia da Universidade Estadual de Maringa*. Vol. V, No. 7, pp. 219-34.
- Bonilla, Heraclio (1974). *Guano y burguesía en el Perú*. Lima: Instituto de Estudios Peruanos.
- (1977). *Gran Bretaña y el Perú: los mecanismos de un control económico*. Vol. 5. Lima: Instituto de Estudios Peruanos.
- Bonilla, Heraclio; Lía del Río; y Pilar Ortiz de Zevallos (1978). «Comercio libre y crisis de la economía andina: el caso del Cuzco», en: *Histórica*. No. 2, pp. 1-25.
- Bonilla, Heraclio y Karen Spalding (1972). «La Independencia en el Perú: las palabras y los hechos», en: Bonilla, Heraclio (ed.). *La Independencia en el Perú*. Lima: Instituto de Estudios Peruanos, pp. 15-65.
- Brown, Kendall (1986). *Bourbons and Brandy. Imperial Reform in Eighteenth-Century Arequipa*. Albuquerque: University of New Mexico Press.
- Burga, Manuel y Wilson Reátegui (1981). *Lanas y capital mercantil en el sur. La Casa Ricketts, 1895-1935*. Lima: Instituto de Estudios Peruanos.
- Chambers, Sarah (2003). *De súbditos a ciudadanos: honor, género y política en Arequipa, 1780-1854*. Lima: Red para el Desarrollo de las Ciencias Sociales en el Perú.
- Contreras, Carlos (2001). «La transición fiscal de la Colonia a la República», en: O'Phelan, Scarlett (comp.). *La Independencia del Perú. De los Borbones a Bolívar*. Lima: Pontificia Universidad Católica del Perú, pp. 197-236.
- Davies, Keith (1982). *Landowners in Colonial Peru*. Austin: University of Texas.
- Deustua, José (1986). *La minería peruana y la iniciación de la República, 1820-1840*. Lima: Instituto de Estudios Peruanos.
- Flores Galindo, Alberto (1977). *Arequipa y el sur andino: siglos XVIII-XX*. Lima: Horizonte.
- Gallagher, Mary (1978). «Imperial Reforms and the Struggle for Regional Self-determination: Bishops, Intendants and Creole Elites in Arequipa, Peru (1784-1816)». Tesis doctoral. Nueva York: The City University of New York.
- Gootenberg, Paul (1989). *Between Silver and Guano: Protectionist Elites to a Liberal State in Peru, 1820-1850*. Princeton: Princeton University Press.
- (1990). «Niveles de precios en Lima del siglo diecinueve: algunos datos e interpretaciones», en: *Economía*. No. 24, pp. 137-205.
- Halperin Donghi, Tulio (1982). «Dependency Theory and Latin American Historiography», en: *Latin American Research Review*. No. 17, pp. 155-80.
- Huertas, Lorenzo y Nadia Carnero (1983). *Diezmos de Arequipa: 1780-1856*. Lima: Universidad Nacional Mayor de San Marcos.
- Hunefeldt, Christine (1989). «Poder y contribuciones: Puno, 1825-1845», en: *Revista Andina*. No. 2, pp. 367-409.

- Hunt, Shane (1984). «Guano y crecimiento en el Perú del siglo XIX», en: *HISLA*. Vol. IV, pp. 35-83.
- Jacobsen, Nils (1993). *Mirages of Transition. The Peruvian Altiplano Between Colonialism and the World Market*. Berkeley: Berkeley University Press.
- Kruggeler, Thomas (1991). «El doble desafío: los artesanos del Cuzco ante la crisis regional y la constitución del régimen republicano (1824-1869)», en: *Allpanchis*. No. 38, pp. 13-65.
- Love, Joseph y Nils Jacobsen (eds.) (1988). *Guiding the Invisible Hand: Economic Liberalism and the State in Latin American History*. Nueva York: Praeger.
- Lynch, John (1992). *Caudillos in Spanish America. 1800-1850*. Oxford: Clarendon Press.
- Manrique, Nelson (1991). «Gamonalismo, lanas y violencia en los Andes», en: Urbano, Henrique (comp.). *Poder y violencia en los Andes*. Cuzco: Centro de Estudios Regionales Andinos Bartolomé de las Casas, pp. 211-23.
- Méndez, Cecilia (1996). «Rebellion Without Resistances: Huanta's Monarchist Peasants in the Making of the Peruvian State: Ayacucho, 1825-1850». Tesis doctoral. Nueva York: Stony Brook University.
- O'Phelan, Scarlett (comp.) (2001). *La independencia en el Perú. De los Borbones a Bolívar*. Lima: Pontificia Universidad Católica del Perú.
- Ponce, Fernando (1980). «Social Structure of Arequipa, 1840-1879». Tesis doctoral. Austin: University of Texas Press.
- Remy, María Isabel (1988). «La sociedad local al inicio de la República, Cusco 1824-1850», en: *Revista Andina*. No. 2, pp. 451-84.
- Stein, Stanley y Barbara Stein (1970). *The Colonial Heritage of Latin America: Essays of Economic Dependence in Perspective*. Nueva York: Oxford University Press.
- Tandeter, Enrique (1992). *Coacción y mercado. La minería de la plata en el Potosí colonial, 1692-1826*. Cuzco: Centro de Estudios Regionales Andinos Bartolomé de las Casas.
- Tantaleán, Javier (1983). *Política económico-financiera y la formación del Estado: siglo XIX*. Lima: CEDEP.
- Thurner, Mark (1997). *From Two Republics to One Divided. Contradictions of Postcolonial Nationmaking in Andean Peru*. Duke: Duke University Press.
- Walker, Charles (1999). *Túpac Amaru a Gamarra: Cuzco y la formación del Perú republicano 178 -1840*. Cuzco: Centro de Estudios Regionales Andinos Bartolomé de las Casas.
- Wibel, John (1975). «The Evolution of a Regional Community within the Spanish Empire and Peruvian Nation: Arequipa, 1780-1845». Tesis doctoral. Stanford: Stanford University Press.