

Disminución de las expresiones de violencia entre estudiantes a través de la aplicación de un modelo de desarrollo de mentalidad resiliente centrado en valores éticos". Estudio de caso: Universidad Simón Bolívar México

Decreased expressions of violence among students through the application of a resilient mindset developmental model focused on ethical values". Case study: Universidad Simón Bolívar México

Claudia Lorena Menéndez-Creamer

Coordinación de Promoción de Valores Humanos, Universidad Simón Bolívar, México
cmenendez@bolivar.usb.mx

Recepción: 18 de junio de 2013

Aceptación: 04 noviembre de 2013

(pp. 171 - 186)

Resumen

Las expresiones de violencia estudiantil tienen diferentes grados y tipos entre los jóvenes en edad universitaria. Esta investigación nace como resultado de un trabajo previo de investigación diagnóstica en donde los datos arrojan presencia de diversas expresiones de violencia dentro la institución que llaman la atención por su importancia y trascendencia para la comunidad de la institución.

Se toma como punto de partida el hecho de que diversos estudios e investigaciones sobre violencia han encontrado vínculos y/o correlación con factores de riesgo existentes en el entorno socio-familiar y escolar de los estudiantes, que se hacen presentes a través de la falta de apego a las normas morales, incapacidad para afrontar la adversidad, agresividad, e incapacidad para socializar. La capacidad para afrontar las adversidades, salir fortalecido de ellas y aprender de la experiencia se denomina resiliencia. La resiliencia es importante porque propone atender el desarrollo de factores determinantes en los individuos que están asociados con valores éticos específicos y que ofrecen dar respuesta favorable en la disminución de expresiones de violencia, mejorar sus capacidades personales y funcionalidad social.

Para apoyar la disminución de expresiones de violencia en la población estudiantil, en este trabajo se presenta un estudio diagnóstico con enfoque analítico cualitativo realizado a partir de entrevistas estructuradas aplicadas a una muestra aleatoria de estudiantes de nivel licenciatura, así como encuestas de elaboración propia basadas en instrumentos ya probados en otras investigaciones con resultados positivos. Estas herramientas permitieron investigar valores éticos específicos y expresiones de violencia estudiantil y dieron paso al análisis interpretativo a través del uso del programa SPSS para la elaboración de gráficas de correlación.

En conclusión este estudio determinara en qué medida los perfiles en donde se muestran expresiones de violencia tienen correlación y en qué medida, con los valores éticos especificados y a su vez con la manifestación de factores resilientes en la población estudiada.

De aquí que pueda proponerse un modelo de cambio planeado basado en valores éticos que promueva la mentalidad resiliente en los estudiantes y disminuya las expresiones de violencia estudiantil en la institución.

Palabras clave: *Violencia, resiliencia, valores éticos*

Abstract

There are different grades and types of violence expressions amongst university students. The research is based on a previous diagnostic study where all the data showed the presence of an array of violence expressions inside the institution and draws attention to the importance and transcendence it bears for the institution community.

Several inquiries and research works on violence facts, were taken as a starting point, as it has been found an attachment and/or a correlation with the existing risk factors in the family, the social and the school settings of the students, that appear through the lack of adherence to the moral standards, and the failure to face adversity, aggression, and an inability to socialize. The ability to face adversity, to draw strength out of it and to learn throughout the experience is called resilience. Resilience is important for the development of key factors on individuals associated with specific ethical values, and that are prone to render advantageous answers towards the decrease of violence expressions, improvement of personal abilities and social adjustment.

To support the decrease of violence expression on the student population, this work, study presents, based on structured interviews applied to a random sample group of degree-level students, together with self-made questionnaires based on instruments tested on previous surveys with a positive outcome. These tools allowed an investigation on specific ethical values and student's violence expressions, permitting an interpretation analysis using the SPSS analysis software to produce correlation charts.

In conclusion this study will determine to what extent the violence expressions profiles correlate and how much, with the specified ethical values and, at the same time, with the expression of resilience factors on the surveyed population.

Consequently, the proposition of a planned changing model based upon ethical values that promote the resilient attitude among students and diminishes the student's violence on the institution.

Keywords: *Violence, resilience, ethical values*

Introducción

Para la comprensión de fenómeno de la violencia u hostigamiento escolar es importante considerar la multifactoriedad que interviene en su manifestación y que se relaciona con el entorno socio económico, familiar, cultural e incluso las características y filosofía de la institución educativa.

Su estudio es muy complejo y requiere del conocimiento de la población estudiada, tanto víctimas, como acosadores, espectadores y su respectivo contexto. Ahora bien, analizando la literatura disponible y comparando los planteamientos que diversos

autores contemporáneos, nacionales y extranjeros han expuesto en cuanto a la violencia y la resiliencia en los jóvenes, así como su correlación con los valores éticos, es preciso acotar que existen similitudes teóricas que permiten presumir que la construcción de una "red de resiliencia" es una herramienta muy útil y que incide favorablemente en la disminución de las expresiones de violencia y que para crearla se requiere del establecimiento de normas morales y valores éticos específicos que deben de ser fortalecidos y establecidos como pilares fundamentales en la formación de los adolescentes (Flores, 2012;

Milstein, 2000; Brooks, 2001; Henderson y Milstein, 2013). El amor y la aceptación son factores comunes en el desarrollo de la resiliencia y el comportamiento apegado a las normas morales.

Las expresiones de violencia, conocidas como acoso, hostigamiento, intimidación o bullying estudiantil tienen diferentes grados y tipos entre los jóvenes de todas las edades. Según estudios previos realizados sobre las expresiones de violencia (Olwens, 1998), la violencia emocional es la que predomina entre todos los tipos de intimidación escolar y, aunque se da principalmente fuera del aula, se presenta dentro de las instituciones educativas (en el patio y/o las áreas sin vigilancia).

Desarrollo

La violencia escolar puede estar presente en diferentes grados y modalidades, pero principalmente existen dos clasificaciones (Mendoza, 2011), como son:

Primera clasificación	Segunda clasificación
1. Bloqueo social	1. Abuso físico
2. Hostigamiento	2. Abuso verbal
3. Manipulación social	3. Abuso emocional
4. Coacción	4. Abuso sexual
5. Exclusión social	5. Abuso fraternal o bullying entre hermanos
6. Intimidación	6. Ciberbullying o acoso por internet
7. Agresiones	
8. Amenaza a la integridad	

La intimidación escolar es muy frecuente y, según las mismas estadísticas hay un porcentaje de entre el 30% y el 40% de los alumnos que han participado ocasionalmente en algún proceso de bullying, ya sea como víctimas, agresores o espectadores (Mendoza, 2011). Se considera que en general, alrededor del 25% de los alumnos suelen sufrir intimidación escolar o bullying y están permanente expuestos a situaciones agresivas por parte de sus victimarios y viven sintiéndose vulnerado y bajo una constante tortura.

Para Barudy, citado por Kalbermatter (2011), *si alguien daña intencionalmente a otra persona o grupo, es porque puede hacerlo, lo que nos remite desde la perspectiva de la víctima, a que la violencia debe ser definida considerando la intención y sus consecuencias, la dimensión del poder y su uso o abuso, por cuanto transgrede los límites legítimos del otro, la víctima.* Cuando la violencia escolar está caracterizada por la intimidación, el abuso de poder, el maltrato, amedrentamiento y acoso de manera intencional, permanente y repetitiva, con el propósito de provocar que la víctima viva aterrorizada, sin motivación aparente y en donde existe un claro desequilibrio de fuerza y poder, se está ante la presencia del llamado *bullying* o violencia escolar.

Este tipo de conducta impacta a la víctima y le provoca trastornos tanto emocionales (ansiedad, depresión, ideas suicidas, expresiones de violencia, mal humor, introversión, alteración del sistema nervioso, tristeza, retraimiento, baja autoestima, desconfianza, aletargamiento, bajo rendimiento académico, falta de concentración, desesperanza), como físicos (hipertensión, cefalea, gastritis, colon irritable, dermatitis, desórdenes alimenticios por estrés, caída del cabello, alteración del sueño).

Es sintomático que la víctima pierda el deseo de asistir a la escuela, que se vuelva hostil hacia su entorno inmediato y sobre todo que cuando se le demande el cumplimiento de sus responsabilidades escolares, se muestre en rebeldía o haga caso omiso a sus responsabilidades.

También la forma de responder ante la agresión recibida, es generando agresión hacia otros a quienes identifica como vulnerables. De aquí que el agredido se convierte en agresor.

Una vez detectada la problemática, es importante dar atención tanto a la víctima como al victimario (*bully*), ya que de igual manera requieren ayuda profesional y en el caso del victimario, es imprescindible detener el crecimiento de violencia o las agresiones mal manejadas que podrían llevarlo a involucrarse en actividades antisociales y/o delictivas, tanto dentro como fuera del ambiente escolar (Mendoza, 2011).

Cuando el equilibrio se rompe, se produce un desorden en el manejo de la agresividad que provoca que se salga de control y se convierte en violencia destructiva (Kalbermatter, 2006).

La violencia escolar es un problema mundial que se presenta de una u otra forma en las instituciones educativas a todos los niveles, aunque en diferentes grados y debe ser atendido como una prioridad inobjetable. En los países nórdicos, los programas para disminuir las expresiones de violencia escolar son una prioridad y es una preocupación que ha permeado a otros países que ahora están estudiando la aplicación de los modelos de cambio en las instituciones educativas.

Los momentos traumáticos vividos en las escuelas podrían no ser superados en el tiempo, tanto por la víctima como por el victimario, tendiendo a generar sentimientos negativos, especialmente de baja autoestima. Los diálogos y patrones negativos de conducta, aunados a otras variables del entorno y a la deficiente formación en valores, muchas veces debido al efecto de familias disfuncionales, desintegradas o de padres ausentes por razones de trabajo, ocasionan que los individuos no puedan administrar adecuadamente sus recursos frente a las adversidades.

Cuando llegan a la edad adulta, dependiendo de sus perfiles individuales y la red socio-familiar que les da soporte, pueden tornarse en personas incapaces de establecer vínculos, adoptar un comportamiento agresivo para el resto de su vida. Esto puede después ser transferido a su entorno, ya como padres, como empleados (*workplace bullying y/o mobbing*)

Las ideas destructivas, la actitud de auto rechazo y auto violencia, también son características que acompañan a ambas partes. En ese sentido, los adolescentes aplican la violencia en otros, pero también en muchos casos en sí mismos, a través de cortes con navajas en la piel, algunos tipos de tatuajes, se pro-

ducen edemas por golpes auto infligidos, se colocan en situaciones de peligro extremo exponiéndose al límite. Esto a veces es difícilmente detectable por los padres a tiempo, ya que procuran ocultarlo todo el tiempo posible.

Generalmente, las personas violentas o violentadas, tienden a ser pesimistas, controladoras, manipuladoras, que no miden sus límites de agresión, no actúan con prudencia, no ejercitan la voluntad ni el sentido común y pueden llegar a intentar o cometer suicidio.

Según datos del Instituto Nacional de Estadística. Geografía e Informática (INEGI, 2011), el número de fallecimientos por lesiones auto infligidas intencionalmente fue de 413 personas, de las cuales 328 eran de sexo masculino y 85 de sexo femenino. Por otra parte, INEGI registra para 2011, la información relacionada con suicidios en personas de ambos sexos, y las agrupa por edades como sigue:

Cuadro 1. Número de fallecimientos por suicidios y por edades

Rango de edades (Hombres y mujeres)	Número de fallecimientos
5 a 14	19
15 a 24	151
25 a 34	69
35 a 44	76
45 a 64	69
65 en adelante	0
Total	384

Fuente: INEGI, 2011

Como se observa, en el año 2011 el mayor número de suicidios recayó en niños y jóvenes en edad escolar, principalmente niveles medio y medio superior con un 44.27% en total, de los cuales el 21 % correspondió a varones y el 23.27% a mujeres.

La sumisión de la víctima es un perfecto engranaje con el abuso del poder del victimario, quien puede llegar a acorralar a la víctima hasta el punto de no encontrar alternativas para seguir adelante y no sabe cómo pedir ayuda. Al no encontrar el apoyo suficiente, toma decisiones inadecuadas sobre su vida.

Según Neufeld, citado por Mendoza (2011), los victimarios son personas que no saben manejar sus emociones y calcula que tienen una disminución de hasta un 80% de sus sentimientos en comparación con un joven normal de su misma edad. Esto implica

que no tiene compasión hacia la víctima, no le genera sentimiento de culpa y por el contrario, disfruta del daño que ocasiona.

De este modo, el acosador, también llamado *bully* es más sensible a identificar las debilidades de su víctima, sabe qué le dolerá más, cuál es el defecto que más oculta o la situación que desearía mantener en secreto y es allí en donde influye sobre él, chantajeándolo, manipulándolo o exhibiéndolo intencionalmente hasta lograr herirlo significativamente.

Las expresiones de violencia generalmente se manifiestan triangularmente, esto significa que existen tres elementos presentes:

- El victimario
- La víctima
- Los espectadores

La atención de la violencia escolar es una prioridad que requiere atención profunda y profesional.

El concepto de resiliencia aplicado al campo socio-psicológico nace en 1982, con la publicación de la investigación de Werner y Smith *Vulnerables pero invencibles: un estudio longitudinal de niños y jóvenes resilientes* (Pereira, 2007). El estudio hace referencia a la influencia de las condiciones adversas en una población controlada y el desarrollo de capacidades resistentes ante los embates del entorno, se planteó comparar las semejanzas entre grupos de niños y jóvenes que desarrollan esta capacidad y logran vencer los obstáculos (Henderson y Milstein, 2003).

Según los estudios de Werner, citada por Henderson y Milstein (2003), la aparición o no de la resiliencia en los sujetos depende mayormente de la interacción de la persona y su entorno humano. A esta capacidad del ser humano para hacer frente a las adversidades de la vida, superarlas y ser transformado positivamente por ellas, se le denomina Resiliencia.

Un factor coincidente entre todos los individuos que desarrollaron mentalidad resiliente en dicho estudio, es que todos tuvieron por lo menos una persona cerca de ellos que les brindó empatía, apoyo, guía y aceptación y estuvo siempre dispuesto a brindarles seguridad y confianza.

Es por eso que, fundamentado en los exitosos estudios de teorías fundamentadas, de autores e investigadores que han aportado bases sólidas sobre la aplicación de la resiliencia, como Puig y Rubio (2011), o Brooks y Goldstein (2011), en este trabajo se plantea el diseño de un modelo de cambio planeado para el desarrollo de la mentalidad resiliente en la población estudiantil que permita disminuir las expresiones de violencia y generar patrones positivos que fortalezcan la autoestima, la confianza, la seguridad y la adaptación de los estudiantes, centrado en valores éticos.

Considero que es posible mejorar las capacidades de los estudiantes si las redes de soporte social, escolar, familiar con que cuentan están fortalecidas. Para ello es necesario determinar la capacidad resiliente individual y así ofrecer una propuesta adecuada que coadyuve a fortalecer su estructura de apoyo para hacer frente a las adversidades, disminuir y/o controlar el estrés, vencer el miedo, lograr el equilibrio, reconstruir su fuerza interior y redirigir sus esfuerzos personales, laborales, familiares, académicos, de interrelación, exitosamente.

Resiliencia, en el campo de la física, es la capacidad de un material de resistir choques imprevistos sin colapsar. Esta similitud aplicada al ser humano correspondería a la capacidad de hacer frente a las adversidades de la vida, superarlas y salir de ellas fortalecido e incluso transformado favorablemente.

La resiliencia -en términos de la física- de un sistema estructural, puede aumentar considerablemente cambiando la morfología de la estructura. Por ejemplo, en la estructura metálica de un puente, si añadimos un montante (poste o pieza vertical que sostiene o refuerza la estructura) y liberamos a las piezas más "castigadas" en cuanto a la carga que soportan, la resiliencia puede aumentar enormemente y favorecer una mayor resistencia para que no colapse ante los fenómenos de la naturaleza.

Esto traducido al modelo humano de resiliencia se puede interpretar como la *red familiar y social* que cada individuo tiene, que sirven como de *estructura portante* y que realmente ayudan a aliviar la carga.

También, si alguna persona alrededor del individuo vulnerable es capaz de orientar adecuadamente y brindar el soporte correcto y oportuno, como por ejemplo un tutor, un sacerdote, un psicólogo o un maestro, da un refuerzo mayor para pasar la(s) crisis,

y equivale a poner un elemento estructural reforzado, sin perder de vista la adecuada canalización formal y/o profesional, según sea el caso.

Si las interrelaciones de la persona (que esté pasando por una crisis), con otras personas es flexible y normal, tiene una buena *red socio-familiar-escolar-axiológica* de soporte, puede pasar parte de su peso a los que la rodean. Esta *red* debe ser una unión bien calculada, planeada y preparada para crear la estructura necesaria, fundamentada en valores éticos, que le remiten a resolver las adversidades favorable y oportunamente.

Si la persona no tiene *red socio-familiar* que le soporte, no puede o no sabe comunicar lo que le sucede, no sabe pedir ayuda y no tiene en sí misma los recursos para afrontar la adversidad, está absorbiendo más de lo que puede manejar y es como una unión estructural rígidamente soldada, sin flexibilidad.

Esto hará que se presente un efecto de resonancia negativa, entre en estados de fatiga emocional, depresión, desinterés, negligencia, hasta que comience a colapsar.

Un elemento que las estructuras tienen y que se pasa a la metáfora humana, está en que la unión y el engranaje preciso de las piezas son importantísimos. Igualmente en la *formación-estructura* de los individuos, la unión de la familia, el entorno social, la escuela, los maestros, los amigos, las relaciones de noviazgo y la formación en valores conforman la *red de soporte* que coadyuva a desarrollar resiliencia. Si la red resiliente no está debidamente formada, puede ayudarse al estudiante a construirla administrando adecuadamente sus recursos personales para enfrentar con éxito su plan de vida así como las adversidades y aprender de ello para ir en busca de su fin último, la felicidad.

Para desarrollar este trabajo, se tomaron como fundamento tres factores de análisis: las expresiones de violencia, el perfil de valores éticos y la capacidad resiliente. Los datos fueron recopilados a través de encuestas y entrevistas personales.

Las encuestas aplicadas incluyeron la obtención de datos con respecto a rendimiento académico, edad, género, institución de procedencia (pública o privada), entre otros.

La resiliencia es una herramienta que puede ser aplicada en diferentes contextos y para diversos fines, entre ellos el formativo y el de la administración de los recursos personales para enfrentar la adversidad.

La resiliencia educativa es un tema que se encuentra en proceso de desarrollo y práctica en muchos países en el mundo. En el Reino Unido, España y Argentina, hay evidencias de resultados favorables en cuanto a su aplicación en niveles medio y medio superior, pero no aún en nivel superior. En México, el estudio práctico de la resiliencia educativa es aún incipiente, aun cuando ya algunas empresas lo están incorporando a sus perfiles como requisito de contratación a nivel profesional y por lo tanto, está comenzando a hacer la diferencia entre obtener o no un puesto de trabajo.

De acuerdo con los resultados emanados de las investigaciones sobre comportamiento universitario y los índices de expresión de violencia, se conoce que existe una problemática situada en la violencia en diferentes expresiones, tanto de manera verbal como física.

¿Existe alguna relación entre las expresiones de violencia adolescente y la capacidad de mentalidad resiliente? ¿Existe alguna relación entre estudiantes con perfil de éxito académico y un nivel alto de mentalidad resiliente? ¿Existe algún efecto entre la formación en valores éticos y la disminución de las expresiones de violencia entre los estudiantes de licenciatura y posgrado? ¿Hay alguna relación entre la mentalidad no resiliente y el fracaso estudiantil y/o la deserción estudiantil?

¿El diseño y aplicación de un modelo específico a partir del diagnóstico de los perfiles de ingreso/egreso estudiantil podría ser la solución para la disminución de las expresiones de violencia escolar, el desarrollo de la capacidad resiliente y mejoramiento del perfil de valores éticos?

A partir de estos cuestionamientos es posible establecer como objeto material de estudio el caso de la población estudiantil de la USB (Universidad Simón Bolívar) y el objeto formal habrá de hacerse a partir de la axiología, el contexto socio familiar así como de las teorías fundamentadas sobre la Resiliencia y la violencia escolar.

Hipótesis

- A) Por lo menos un 20% de la población estudiantil encuestada, ha sufrido algún tipo de expresión de violencia en su entorno más cercano.
- B) Por lo menos un 20% de la población estudiantil encuestada no tiene perfil de mentalidad resiliente para vencer las adversidades.
- C) Que de confirmarse y por correlación con la hipótesis B, por lo menos un 20% de la población estudiantil encuestada no adopta la estudiosidad entre sus valores prioritarios, es decir que hay una disminución de la virtud moral que modera el apetito de conocer la verdad.
- D) Por lo menos el 50% de la población estudiantil adopta al menos 5 de los 11 valores institucionales como suyos y los elige dentro de los que considera más importantes para su vida.
- E) Que de confirmarse y por correlación con la hipótesis B, valores como la templanza, la prudencia y la responsabilidad, tendrán una menor aceptación al 15% por la población encuestada.

Se presume que a través de este estudio, se podrá proponer a futuro un modelo que apoye también la formulación de métodos de enseñanza-aprendizaje encaminados a estudiantes con bajo rendimiento desde la perspectiva resiliente y con un enfoque de aprendizaje significativo y con estrategias que les hagan competentes para la vida personal y laboral de acuerdo con el programa académico que eligieron y centrado en valores éticos.

Es importante también porque la adquisición de la capacidad resiliente en la comunidad universitaria, sin duda es una ventaja competitiva desde el punto de vista laboral y enriquecería la carta de beneficios que representa estudiar en la institución. Al aplicarla adecuadamente, los estudiantes podrían lograr administrar de mejor manera sus recursos para enfrentar las adversidades y de allí que pueden tomar mejores decisiones, tanto en lo profesional como en la familia y en sí mismos.

En cuanto a la Ética y los valores, entendiendo la Ética como *la ciencia filosófica que estudia los actos humanos en cuanto fin último del hombre a la luz natural de la razón* (García, 2006, p.22) y considerando que las causas son *los principios*

de los cuales dependen los efectos (García, 2006, p.22), se relaciona con la investigación en tanto que lo que se estudia son los actos humanos de los estudiantes y su moralidad, desde el punto de vista de las expresiones de violencia y los valores éticos vinculados con éstas.

La Ética opera con los actos humanos en su relación con el fin último del hombre o moralidad y al ser normativa, pretende dirigir el comportamiento, dictar normas que están por encima de las normas jurídicas y de cualquier otra norma administrativa, técnica, etc. (García, 2006).

El objeto, el fin y las circunstancias, son los elementos que constituyen la dimensión moral del acto voluntario (García, 2006):

- El objeto: puede ser bueno, malo o indiferente e indica el fin de la obra realizada.
- El fin: se refiere a la intencionalidad del acto y si éste estuvo o no orientado al bien honesto.
- Las circunstancias: se refiere a aquellos elementos accidentales en torno al acto (qué, cómo, cuándo, dónde, con qué, con quién), etcétera.

Tomaremos como definición de valor *el bien juzgado por la recta razón como conveniente para el perfeccionamiento integral y jerárquico de la naturaleza humana*. (García, 2006, p.121). Principalmente, nos enfocaremos a la Prudencia, saber práctico que se define como *la recta razón del obrar, es la virtud que ordena las virtudes morales a las que informa y orienta hacia el fin último* (García y Sáiz, 2007), pero revisaremos tanto los valores éticos institucionales, como los que los estudiantes encuestados elijan como prioritarios para su vida.

Objetivo

Identificar las expresiones de violencia de mayor frecuencia entre los estudiantes universitarios, correlacionar los resultados con sus perfiles de valores éticos preferentes y compararlos con los pilares fundamentales que ofrece la resiliencia de manera que a partir de esta correlación sea posible diseñar un modelo de disminución de las expresiones de violencia al mismo tiempo que se fortalecen valores éticos específicos creando una red de mentalidad resiliente.

Identificar el perfil de la población objetivo con relación a valores éticos y expresiones de violencia, mentalidad resiliente y no resiliente (anomia asiliente) (Flores, 2012).

Proponer un modelo de cambio planeado para incidir, a través de los valores éticos, en el desarrollo de la mentalidad resiliente en la población estudiantil, que coadyuve (entre otras cosas), a modificar los patrones negativos, fortalecer los positivos y disminuir las expresiones de violencia.

Método

La metodología utilizada para la investigación es como sigue:

- Enfoque analítico cualitativo.
- Se parte de una teoría fundamentada.
- Se aplican razonamiento lógico y proceso inductivo.
- e generarán perspectivas teóricas y se admite subjetividad, en tanto que se acepta la visión particular que tiene cada estudiante encuestado desde su percepción y en torno a sus circunstancias.
- Se permite la generación de hipótesis.
- Se determina aplicar instrumentos de levantamiento de datos a por lo menos el 80% de la población inscrita al momento de la encuesta para fines de identificación de perfiles.
- Se determina aplicar dos encuestas, una por semestre a la población objetivo, con la finalidad de comparar resultados.
- Se utilizan entrevistas aleatorias a estudiantes.
- Se procesa la información para su análisis utilizando SPSS como herramienta estadística y Excel para ordenar, clasificar los datos y generar gráficos.
- Se parte de la propuesta de la Axiología observada desde la Filosofía Realista, considerando que se trata de la disciplina que estudia la naturaleza de los valores éticos, encaminados al logro del fin último del ser humano que es la felicidad.

- La investigación es expositiva y descriptiva, utiliza un marco teórico conceptual y hace uso de la investigación documental, así como de lo recopilado y analizado en entrevistas y encuestas.
- En cuanto a la delimitación temporal, se tomó la información del período del semestre agosto-diciembre de 2012 para la primera encuesta y de enero a junio de 2013 para la segunda encuesta.
- La delimitación espacial está situada en la Universidad Simón Bolívar México, instalaciones ocupadas por programas de licenciatura y posgrado.

Cabe señalar que las pruebas utilizadas como herramientas de levantamiento de datos se aplicaron electrónicamente a través de una plataforma en línea dentro de la institución, conservando la homogeneidad, estandarización y anonimato para toda la población encuestada. Los cuestionarios fueron capturados por un área especializada y antes de su aplicación fueron revisados y autorizados por el área de psicopedagogía y la Coordinación de investigación.

La información obtenida se ha correlacionado por géneros, tipos de expresión de violencia, éxito académico, manifestaciones de rechazo y/o desadaptación al medio ambiente escolar universitario, bajo rendimiento académico, inadecuado manejo de situaciones adversas, patrones de mal comportamiento y distanciamiento de valores humanos éticos, identificación de perfiles de ingreso/egreso/semestral, sus perfiles de valores y la relación de éstos con los valores institucionales, principalmente.

Resultados

Este trabajo tuvo como propósito principal, diseñar y presentar un modelo de cambio planeado para atender las expresiones de violencia y desarrollar capacidades resilientes en la población estudiantil con base en los resultados obtenidos con un enfoque basado en valores éticos.

Los resultados emanados de las encuestas y entrevistas fueron los siguientes:

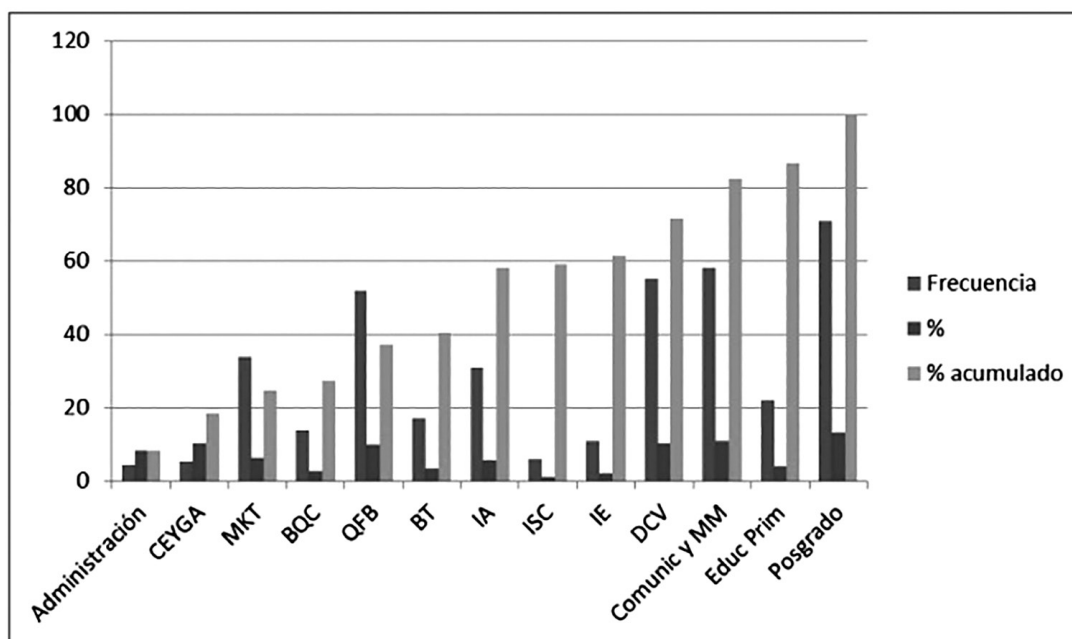
Composición de la población. Población encuestada: 532 alumnos (licenciaturas y posgrado) que significa el 80% de la población total matriculada al momento de la encuesta.

Cuadro 2. Composición de la población encuestada por programa académico

Programas académicos encuestados	Frecuencia	Porcentaje	Porcentaje válido	Porcentaje acumulado
Administración	44	8.3	8.3	8.3
Comercio Exterior y Gestión Aduanera	54	10.2	10.2	18.4
Mercadotecnia	34	6.4	6.4	24.8
Bioquímica Clínica	14	2.6	2.6	27.4
QFB	52	9.8	9.8	37.2
Biotecnología	17	3.2	3.2	40.4
Biología	63	11.8	11.8	52.3
Ingeniería en Alimentos	31	5.8	5.8	58.1
Ingeniería en Sistemas Computacionales	6	1.1	1.1	59.2
Ingeniería en Electrónica	11	2.1	2.1	61.3
Diseño de la Comunicación Visual	55	10.3	10.3	71.6
Comunicación y Multimedia	58	10.9	10.9	82.5
Educación primaria	22	4.1	4.1	86.7
Posgrado	71	13.3	13.3	100.0
Total	532	100.0	100.0	

Fuente: Elaboración propia a partir de los datos obtenidos en las encuestas.

Gráfica 1. Composición de la población encuestada por programa académico



Fuente: Elaboración propia a partir de los datos obtenidos en las encuestas

Por lo anterior, nos es posible afirmar que la mezcla de la población es heterogénea, con intereses y conocimientos generales de áreas diferentes. Son de semestres impares para la primera encuesta y pares para la segunda encuesta.

Cuadro 3. Composición de la población encuestada por género

	Núm. de estudiantes encuestados	%
Femenino	338	63.5
Masculino	194	36.5

Fuente: Elaboración propia a partir de los datos obtenidos en las encuestas

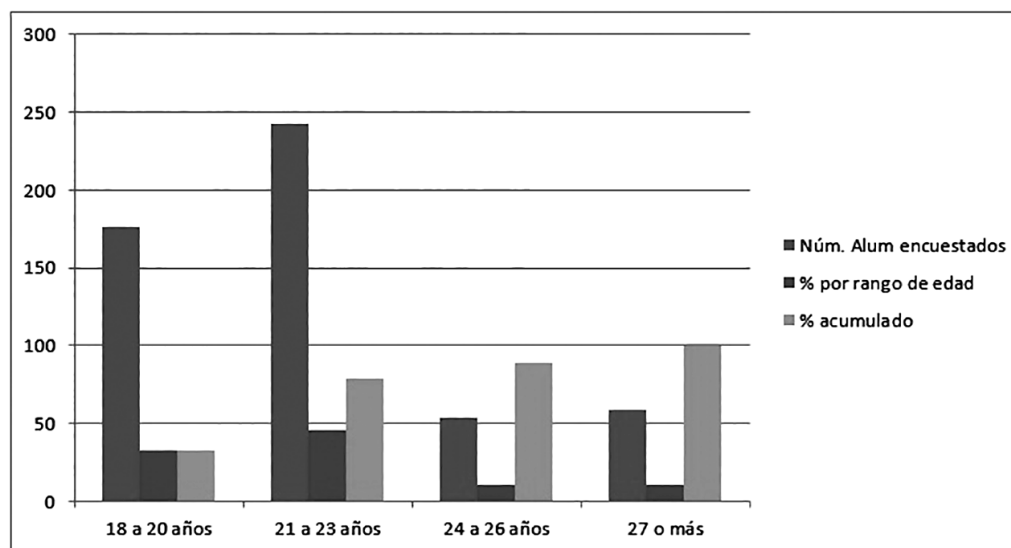
Esto último deja en claro que, del total de la población estudiantil del último período semestral, las estudiantes del sexo femenino representan la mayoría del alumnado y superan la media.

Cuadro 4. Composición de la población encuestada por edades

Rango de edades (años)	Núm. de alumnos encuestados	%	% Acumulado
18 a 20	176	33.0	33.0
21 a 23	243	45.7	78.70
24 a 26	54	10.2	88.9
27 o más	59	11.1	100
Total	532		

Fuente: Elaboración propia a partir de los datos obtenidos en las encuestas

Gráfica 2. Composición de la población encuestada por edades



Fuente: Elaboración propia a partir de los datos obtenidos en las encuestas

Casi el 80% de la población estudiantil se encuentra dentro del rango de edades de 18 a 23 años. Esto es muy importante y debe ser tomado en cuenta a fin de enfocar los esfuerzos estratégicos hacia todo lo que conlleva éste perfil y no perder de vista que más del 60% son de género femenino.

En cuanto al rendimiento académico previo a su ingreso al semestre correspondiente, los estudiantes informaron que, al momento de ingresar al semestre en el fueron analizados los datos, su promedio general del período previo fue:

Cuadro 5. Composición de la población encuestada por rendimiento académico

Rangos de calificación promedio	Núm. de encuestados	%
Menos de 8	116	21.8
Desde 8 hasta 8.9	290	54.5
Desde 9 hasta 9.9	125	23.5
10	1	0.2
Totales	532	100

Fuente: Elaboración propia a partir de los datos obtenidos en las encuestas

Es decir, que por lo menos el 21.8% no tienen un rendimiento alto ni muy alto, pudiendo incluso encontrarse dentro del mínimo aprobatorio.

Cuadro 6. Composición de la población encuestada por rendimiento académico previo a su ingreso a la institución

Institución de procedencia	Núm. de alumnos encuestados	%	% acumulado
Preparatoria particular	329	61.8	61.8
Bachillerato particular	46	8.6	70.5
Preparatoria pública	29	5.5	75.9
Bachillerato público	35	6.6	82.5
CCH público	3	.6	83.1
Conalep	13	2.4	85.5
Otra institución pública	77	14.5	100.0
Total	532	100.0	

Fuente: Elaboración propia a partir de los datos obtenidos en las encuestas

De lo que se desprende que el 70.5 % de la población proviene de instituciones particulares y el 29.5 % de instituciones públicas, lo que podría sugerir que en su mayoría se trata de estudiantes de nivel socioeconómico dentro de la media y/o media alta.

Perfil de Valores éticos. Se le pidió a cada alumno encuestado que en orden de importancia, eligiera dentro de un total de 20 alternativas de valores éticos, aquella que correspondiera a la número uno para aplicarla en su vida personal. Los resultados arrojados se muestran en el siguiente cuadro:

Cuadro 7. Composición de la población encuestada por preferencia en la elección de valores éticos

Es valor institucional	Valor ético	Núm. de alumnos que lo eligieron en primer lugar	%	% Acumulado
*	Respeto	189	35.5	35.5
*	Paz	18	3.4	38.9
*	Honestidad	77	14.5	53.4
*	Amor	74	13.9	67.3
*	Cordialidad	5	.9	68.2
	Templanza	10	1.9	70.1
*	Responsabilidad	61	11.5	81.6
*	Fe	17	3.2	84.8
*	Alegría	61	11.5	96.2
	Verdad	15	2.8	99.1
	Estudiosidad	5	.9	100.0
*	Fraternidad	0	0	0
*	Sencillez	0	0	0
*	Dignidad	0	0	0
	Total	532	100.0	

Fuente: Elaboración propia a partir de los datos obtenidos en las encuestas

En la primera columna se pueden observar 11 asteriscos que identifican valores éticos que son distintivos de la institución educativa y forman parte de su filosofía. Cabe señalar que el amor y el respeto, son valores éticos que están relacionados con la resiliencia y la no violencia de acuerdo con los autores estudiados.

A los valores éticos institucionales se agregaron -al azar- los siguientes como alternativas para evitar generar tendencia hacia los valores éticos institucionales únicamente:

Cuadro 8. Valores éticos no institucionales integrados a la encuesta

1	Generosidad		6	Verdad
2	Bondad		7	Estudiosidad
3	Prudencia		8	Templanza
4	Amistad		9	Humildad
5	Serenidad			

Fuente: Elaboración propia a partir de los estudios de los teorías contemporáneas sobre resiliencia y e índices de violencia y no violencia

En cuanto a los valores de la **prudencia** y la **templanza** se eligieron para efecto de correlación con la mentalidad resiliente y las expresiones de violencia.

De lo anterior se observa que 8 de los 11 valores éticos institucionales, fueron elegidos en primer lugar por los encuestados como el número uno en importancia para su vida. El valor preferido en primer lugar fue el respeto y le siguieron la honestidad, el amor, la alegría y la responsabilidad.

Cuadro 9. Composición de la población encuestada por características de mentalidad no resiliente

	Característica no resiliente (autopercepción de acuerdo a su entorno y circunstancias)	% de la población
1	Falta de serenidad ante situaciones críticas	32.2
2	Baja autoestima y pérdida de la confianza	26.5
3	Pérdida de la concentración ante situaciones críticas	32.0
4	Falta de capacidad para aprender de las malas experiencias	24.3
5	Falta de perseverancia	28.2
6	Falta de capacidad para tomar decisiones	25.4
7	Falta de adaptación	30.3
8	Falta de capacidad para manejar conflictos	30.0
9	No pueden reconstruirse después de una pérdida	25.8
10	Falta de intuición	34.4
11	Falta de visión de futuro	34.0
12	Falta de capacidad para escuchar	27.9
13	Falta de capacidad para empatizar	28.0

14	No pueden enfrentar oportunamente las adversidades	36.1
15	Falta de capacidad de razonamiento lógico	33.3
16	Pesimismo	31.2
17	Falta de capacidad para expresar sentimientos adecuadamente y canalizar el enojo apropiadamente	33.6
18	Falta de capacidad para divertirse	19.6
19	Falta de tolerancia ante la incertidumbre	32.2
20	Falta de paciencia	33.0
21	Falta de interés en la búsqueda de la verdad y el conocimiento	26.1
22	Falta de capacidad para pedir ayuda	32.2
23	Falta de tolerancia	30.3
24	Falta de fortaleza	28.4

Fuente: Elaboración propia a partir de los datos proporcionados por los encuestados y con base en la comparación de otras herramientas y teorías sobre resiliencia y expresiones de violencia

De lo que se desprende que en promedio, la población con características no resilientes es del 29.79% y esto implica que, podrían estar en riesgo de tener un desempeño académico disminuido y ser vulnerables a expresiones de violencia.

Cuadro 10. Composición de la población encuestada por tipos de expresiones de violencia

	Tipo de expresión de violencia	% de encuestados que manifestaron haberla recibido
1	Intrafamiliar	6.8
2	Rechazo por su forma de ser	24.2
3	Rechazo por su forma de vestir	12.4
4	Rechazo por sus preferencias sexuales	4.3
5	Rechazo por su nivel socioeconómico	6.4
6	Uso de lenguaje violento/irrespetuoso de él/ella hacia sus compañeros	19.7
7	Uso de lenguaje violento/irrespetuoso de sus compañeros hacia él/ella	23.5
8	Ambiente de falta de respeto general en el aula	35.3
9	Falta de respeto de compañeros hacia maestros	15.6
10	Violencia verbal o física dentro del aula	30.5

Fuente: Elaboración propia a partir de los datos obtenidos en las encuestas

Discusión

Existe una memoria presente con relación a estos valores sobre otros entre el alumnado. Sin embargo, salta a la vista que el valor de la honestidad fue elegido por el 14.5% de la población encuestada y que al mismo tiempo no eligieron el valor de la verdad como prioritario, cuando debería esperarse una correlación entre ellos.

Ninguno de los encuestados eligió como prioritario (en primer lugar) la fraternidad, la sencillez ni la dignidad, también valores institucionales.

Si bien eligieron la estudiosidad, sólo fue el 0.93% del total de la población.

Se presume que valores como la estudiosidad, la prudencia, la fortaleza, la templanza y la responsabilidad, tienen una relación directa con presencia de la mentalidad resiliente. En esta fase de la investigación, en las encuestas la responsabilidad fue elegida únicamente por el 11.5 de la población, la estudiosidad y la templanza se observan sumamente disminuidos.

La prudencia y la fortaleza no fueron medidos, pero considerando que *la prudencia es una virtud que inhiere en el ser espiritual a través del intelecto práctico, gobierna a la justicia, la fortaleza y la templanza y se define como la capacidad estable para juzgar cómo conviene actuar "aquí y ahora", conforme a la recta razón* (García, 2006, p.244), entonces podría atribuirse en algún sentido una asociación entre la falta de prudencia y el que la templanza no haya prevalecido entre la elección axiológica.

En cuanto al respeto como el valor más mencionado en primer lugar por la población encuestada, podría deberse por una parte, al entendimiento un tanto cuanto hace a la exigencia por el respeto a los derechos humanos, la no discriminación, la aceptación de la equidad de género, del poder enfrentar las normas sociales y ser respetados en su libertad de decidir y actuar, cayendo en un relativismo moral.

En cuanto a la resiliencia, los mismos resultados disminuidos en valores éticos como la templanza y la prudencia, ponen en la mesa de discusión, que pudiera deberse a esto que existen indicadores no resilientes que llaman la atención y deben de ser atendidos desde la perspectiva axiológica.

En cuanto a la violencia, debe se discute la relación entre las expresiones que fueron manifestadas por la población encuestada, dado que el porcentaje promedio entre las capacidades no resilientes y los de las capacidades no resilientes es muy similar.

Según la literatura revisada al inicio de la investigación (Flores, 2012), existen *pilares fundamentales* que permiten a los individuos generar mentalidad resiliente y con ello lograr la permanencia de pensamientos optimistas (alegría), mejorar su autoestima, desarrollar capacidad de afrontamiento positivo, autonomía, tener mayor conciencia moral, tener mayor fortaleza, prudencia, responsabilidad y tolerancia a la frustración. De igual manera (Melillo, 2008) se refiere al amor y al humor (alegría), así como ambos hacen énfasis en crear una red de mentalidad resiliente integrada por los padres y la familia, los maestros y el entorno, centrada en valores, entre los cuales destacan el respeto, la prudencia y el amor.

Propuesta de modelo. Se fundamenta en:

- Diagnóstico de perfiles a través de encuestas (ingreso/egreso).
- Taller de resiliencia aplicada centrada en valores éticos con énfasis en la disminución de las expresiones de violencia, utilizando estrategias activas y participativas.
- Evaluación de la ejecución de la mentalidad resiliente a través de su correlación con el comportamiento, la integración al entorno, el éxito académico y la jerarquía de valores.

Conclusión

De acuerdo con el análisis desprendido de la información recopilada se puede concluir que los valores éticos elegidos por los estudiantes en los porcentajes más altos, tienen correlación con la mentalidad resiliente y con el porcentaje de índices de violencia referidos por los autores y literatura estudiados. Hay indicadores suficientes para presumir la existencia de una correlación entre las expresiones de violencia adolescente y la capacidad de mentalidad resiliente, así como que existe la alta probabilidad de que estudiantes con perfil de éxito académico, pudieran tener un nivel alto de mentalidad resiliente y un menor índice de expresiones de violencia. A

más alto porcentaje de formación en valores éticos relacionados con la resiliencia, menor índice de expresiones de violencia, mayor autoestima y mayor éxito académico. Esta no es una regla incombustible, hay excepciones que hacen pensar en que el valor del amor y la aceptación son de gran importancia para que la propuesta tenga mayor validez.

Se puede visualizar que hay un efecto como resultado de la formación en valores de USB en los estudiantes, dado que la mayoría de la población encuestada eligió 8 de los 11 valores institucionales que se promueven como parte de la filosofía en USB.

Que considerando que existe el interés en la disminución de las expresiones de violencia entre los estudiantes de licenciatura y la formación en valores y existen elementos suficientes para determinar que existe algún tipo de expresión de violencia en un 30% en promedio dentro de la población escolar, puede resultar muy favorable el diseño de un modelo de cambio planeado tendiente al desarrollo de capacidades resilientes que permitan a la vez, atender la disminución de expresiones de violencia escolar, el mejoramiento del rendimiento académico y la formación integral en valores éticos.

Recomendaciones

Continuar con los trabajos de investigación, ahora con un grupo control representado por una muestra poblacional más acotada, preferiblemente con características previas de violencia y no resiliencia, utilizando metodología de investigación cualitativa y el diseño de un modelo inicial que incorpore estrategias de enseñanza aprendizaje respaldados por un andamiaje centrado en valores éticos, construido ex profeso para el grupo.

Iniciar un programa permanente para prevenir el acoso y disminuir las expresiones de violencia. El mensaje que debe quedar claro a través del programa es que de no se admiten, bajo ninguna circunstancia, manifestaciones de violencia o acoso y que la institución está determinada a intervenir para actuar en consecuencia.

Este programa debe de estar acompañado de un modelo de cambio planeado para promover los valores éticos, el desarrollo de capacidades resilien-

tes, el establecimiento de límites para disminuir las expresiones de violencia y siendo congruentes con la filosofía institucional, debe de estar acompañado por el carisma franciscano y en apego a la misión y visión de USB.

Agradecimientos

Mtra. Verónica Ochoa López, Vicerrectora Académica de la USB.

Mtra. Adjani Gabriela Tovar Pimentel, Coordinadora de investigación de la USB.

Mtro. Eric Belmont Moreno, Coordinador de promoción de valores humanos de la USB.

Lic. Laura Leticia López Serrato y Lic. Claudia Tamayo González, del Departamento de Psicopedagogía de la USB.

Mtra. Adriana Fernández Ruiz, del Departamento de Teleinformática de la USB. 

Referencias

- Castillo-Pulido, L. E. (2011). *El acoso escolar. De las causas, origen y manifestaciones a la pregunta por el sentido que le otorgan los actores*. Bogotá: Magis.
- Flores, D. (2012). *Manual de Resiliencia* (Primera ed.). México: Instituto Internacional de Investigación para el Desarrollo, A.C.
- García y Sáiz. (2007). *Diccionario de valores, virtudes y vicios*. México: Trillas.
- García, L. (2006). *Ética o Filosofía moral*. México: Trillas.
- Henderson y Milstein. (2003). *Resiliencia en la escuela*. Buenos Aires: Paidós.
- INEGI. (2011). *Instituto Nacional de Geografía y Estadística*. En: <http://www.inegi.org.mx> Recuperado el 17 de Junio de 2013.
- INEGI. (s.d.). *Estudio sobre población*. En: <http://www.inegi.org.mx> Recuperado el 17 de Junio de 2013.
- Kalbermatter, M. (2006). *Violencia ¿esencia o construcción?* Argentina: Editorial Brujas .

Melillo, A. (. (2008). *Resiliencia. Descubriendo las propias fortalezas*. Buenos Aires, Argentina: Paidós.

Mendoza, M. T. (2011). *Violencia*. Mexico, D.F.: Trillas.

Milstein, M. y. (2000). *Spreading Resiliency: Making it Happen for Schools and Communities*. CA. EUA: Corwin.

Olweus, D. (1998). *Conductas de acoso y amenaza entre escolares*. Madrid: Ediciones Morata.

Olweus, D. (2011). *Acoso escolar, "bullying", en las escuelas: hechos e intervenciones*. Noruega: Centro de investigación para la Promoción de la Salud, Universidad de Bergen. En: <http://www.acosomoral.org/pdf/Olweus.pdf>. Recuperado el 18 de junio de 2013.

Pereira, R. (2007). "Resiliencia individual, familiar y social. En: *Interpsiquis*. <http://www.addima.org/Documentos/Resiliencia%20individual.pdf>. Recuperado el 18 de junio de 2013.