

# Redenou / Caixa de Sabadell, una experiència efímera de modernitat concentrada

GUILLEM CELADA

**Durant el període 1965-1980, la Caixa d'estalvis de Sabadell va experimentar un moment de transformació cap a una modernitat en el seu disseny i instal·lacions, tant de les seves pròpies oficines com de tots els equipaments d'ús públic. A partir d'aquest període, les posteriors reformes graduals i el canvi de funcionament —quant al disseny— de l'empresa van esborrar aquesta eclosió de modernisme per deixar pas a resolucions irrellevants.**

Aquest article, itinerat a base d'imatges comentades, és una primera aproximació a la resolució de la hipòtesi que el titula. Una hipòtesi que s'ha de nodrir de noves aportacions, engreixant un petit arxiu, amb documents existents (recerca) i documents generats (entrevistes, fotografies d'elements persistents, fotografies comparatives...), que permetin construir la història excèntrica del que entenc com uns anys d'aposta per l'excel·lència, per un completisme que esdevé una modernitat gairebé programàtica desenvolupada en aquesta entitat, recentment destruïda. Un relat vinculat d'elements circumdants que poden ser tractats amb independència o anecdòticament, però que posats en relació (forçada?) denoten una dimensió àmplia d'una actitud, d'una forma de treball i d'entendre el disseny, avui, crec que entre minoritària i desapareguda.

El període de què parlo és comprès entre mitjan anys seixanta i primers anys vuitanta del segle passat, que coincideix amb una etapa de gran expansió de l'entitat. Un moment d'obertura de moltes oficines i equipaments de serveis a la ciutat de Sabadell i a la resta de la comarca, principalment.

Va ser la trobada casual d'una memòria de l'activitat de 1970 que em va arribar a les mans, on vaig començar a intuir que aquest podia ser un tema amb cua, o si més no interessant. Les poques imatges que hi apareixien mostraven unes instal·lacions d'un excel·lent disseny, avui desaparegudes o reformades amb el que m'agrada de dir-ne "pitjores". Les imatges mostren una utilització enginyosa d'elements i materials. L'interès per descobrir qui hi havia darrera d'aquelles propostes que, evidentment, no eren fruit ni de la casualitat ni de la seriació, em va portar sortosament —per un cúmul de relacions— a topiar amb un dels artífexs d'aquells interiors i exteriors que destacaven per una aposta innovadora, elegant, a voltes experimental, molt lluny de la imatge clàssica, conservadora, corporativista o uniformitzada amb què identifiquem les instal·lacions i oficines d'entitats financeres. El personatge localitzat és Josep Maria Magem. Dissenyador, arquitecte d'interiors i botiguer de Sabadell, amb qui he tingut el plaer de conversar en diverses ocasions, i de qui m'agradaria parlar més extensament, de la seva producció i aportació al desenvolupament del disseny a Catalunya. Tot i que per a aquesta ocasió l'he citat per parlar concretament de la seva tasca i implicació en l'experiència Caixa Sabadell.

Amb les imatges d'interès localitzades, vaig començar les converses amb Josep Maria Magem, que, amb la quantitat d'experiències i anècdotes que acumula, m'ha donat una dimensió àmplia de la seva experiència com a dissenyador i la seva aportació, en aquest cas, entorn de l'entitat de què parlem. Caixa de Sabadell

treballava bàsicament, en qüestió d'equipaments, amb Ramon Ribalta i Josep Maria Magem, que, amb certes dificultats, exercien d'interioristes i pedagogs de cara als responsables de certs departaments per aconseguir poder materialitzar els encàrrecs tot trencant amb els tòpics i proposant una nova imatge per a la creixent entitat. La pedagogia va anar fent efecte lentament i va permetre algunes propostes que encara avui gaudirien de vigència formal, i encara més, de vigència projectual, per un treball desenvolupat des d'un enginy i una elegància remarcables.

Josep Maria Magem m'explica la seva convicció de treballar perquè les coses diguin quelcom més enllà del bonic, la importància de treballar amb un argument. Tot i materialitzar resolucions ultramodernes, no totes les idees es van poder executar, ni tota la pedagogia va funcionar. Com ja sembla una tònica en la història del disseny, moltes propostes de modernitat acaben frustrades per la por d'alguns i la incomprensió d'altres. Algunes realitzacions van ser aturades a mig procés per no ser acceptades. Qui sap on s'hagués pogut arribar.



Aquesta oficina projectada per Magem a Montcada i Reixac (1971), és resultat d'aquesta tasca "docent" que exercia paral·lelament al seu ofici d'arquitecte d'interiors, amb els caps de departament responsables de les noves obertures d'oficines, aconseguint resolucions trencadores

com aquesta. El joc d'elements, combinant el blau fort (planxes verticals de les parets i divisors/suport d'escriptoris) i el groc canari (butaques i llums flexo), confereixen a l'espai un aspecte jove, pop, anti *revival Liberty*, que marcava una tendència en decoració en aquell moment.

La proposta, però, va més enllà de l'elecció de colors, la instal·lació d'electricitat vista que abasteix els panells de fluorescents del sostre; esdevé un element més del joc innovador de l'espai, que, remarcant-la amb color negre, potenciava el seu protagonisme. L'experimentació es completa en la utilització de materials. Tant les parets com les estructures dels escriptoris/taulells, estan construïts amb xapa metàl·lica (xapa Pegaso) que, aprofitant el seu dentat característic, confereix textura a les parets (posicionada amb l'acanalat en vertical) i serveix de guia i suport per a les fustes que conformen els taulells (posicionada en horitzontal), un excel·lent exemple de comprensió i interpretació del material, portant-lo a nous usos, i que descontextualitzat pren noves funcions. Així mateix, és una excel·lent mostra de com, amb recursos elementals (baix pressupost), el disseny pot prendre una dimensió interessantíssima.



L'oficina que Magem projectà per a la sucursal de Ripollet, el 1972, és una resolució completament allunyada de la comentada anteriorment. En aquesta instal·lació proposa un nivell de sofisticació sòbria excel·lent. No per aquest motiu esdevé un projecte excessiu. Les columnes de formigó vist es vesteixen amb cantoneres d'acer inoxidable, usat també per ocultar el cablejat que descendeix per cada cara de les columnes per tal d'alimentar els aplics de llum, que són un disseny del mateix Josep Maria. La paret de l'esquerra, que presenta un dibuix geomètric (groc mostassa sobre fons gris), es va resoldre adherint una catifa de terra de grans dimensions al mur. Pel que fa al mobiliari, es poden detectar, a la dreta, les cadires M69, disseny de Miguel Milà de 1969 i produïdes per Mobilplast a

Barcelona. En primer pla, unes butaques de pell de Grassoler, i al llarg del mur de l'esquerra tres papereres/jardineres/paraigüer "Bocazas", disseny de Ramón Bigas Balcells, premiades amb un Delta d'or el 1970.

Dues instal·lacions de dos anys propers, estèticament allunyades, amb un caràcter propi per a cada una i amb el denominador comú d'aprofitar les condicions arquitectòniques de l'espai i treballant els materials amb sinceritat, explotant-ne noves qualitats.

Consultant les memòries i anuaris dels anys 50, 60 i 70 de Caixa de Sabadell, descobreixo que les apostes per a resolucions avançades ja venia de lluny; el projecte original de final dels anys cinquanta per a la construcció de la nova Escola Industrial comptava, a més dels dos brillants edificis situats davant del mercat que coneixem encara avui, amb una construcció central de resolució orgànica que donava el contrapunt als volums geomètrics de les dues ales laterals del conjunt, a més d'una entrada de coberta plana i superposició d'elements geomètrics que conduïa a cobert des de el carrer fins a un dels edificis. Més endavant, al final dels anys seixanta, trobem el centre de càlcul, una construcció còsmica-brutalista que actualment ha perdut l'impacte, ja que ha quedat envoltada per múltiples edificacions circumdants que li resten la presència, gairebé sacra, de quan s'erigia enmig de terrenys verges.

La nova gràfica de l'entitat és un altre element a destacar del període tractat. Aquesta proposta de l'estudi Joan Costa de 1970 va esdevenir-se en dues fases. Primerament es va proposar un nou logotip per a l'entitat amb una tipografia de traços sinuosos, a cavall entre la rigorositat i l'expressivitat, molt del moment. Aquest logotip va conviure, però, durant uns anys amb l'antic símbol emprat des de la fundació de la Caixa. La síntesi del símbol històric a la mínima expressió de la guardiola representada amb el traç de dues "S", una d'elles invertida, va ser una altra batalla a guanyar, en un consell de direcció allunyat de les noves i joves idees.

A la fotografia, on veiem ja la convivència entre els dos elements fonamentals d'aquesta nova gràfica, s'intueix també l'encara existent façana de les oficines centrals de l'entitat al carrer de Sant Quirze de Sabadell, on tota la façana va ser recoberta de ceràmica amb el logotip aplicat en relleu, transformant així el logotip en textura arquitectònica.



És en l'anuari de 1973 on, per referir-se a la gràfica de la publicació, apareix per primera vegada la paraula disseny. Anteriorment, els treballs de Xavier Sallent, Eulàlia Vidal, L. Barbé, entre d'altres, apareixien com a dibuixos i compaginació entre altres nomenclatures "predisseny".

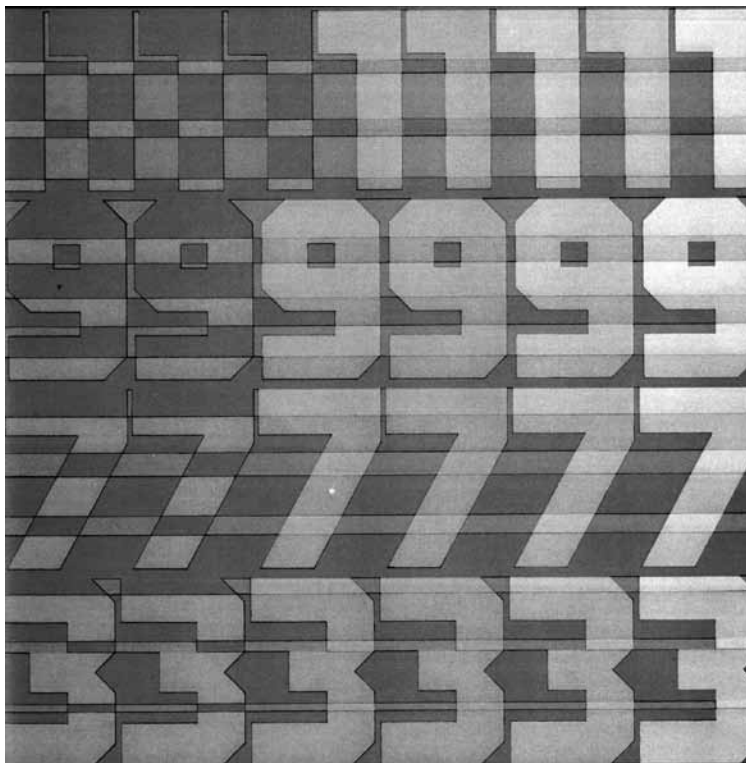
El treball de disseny gràfic d'aquest any va anar a càrrec de Serinya-Serra i la seva reproducció, a l'encara existent impremta d'Andreu Castells, Artgrafia (Sabadell).

La innovadora gràfica que conceptualitza i sintetitza amb una il·lustració l'inici dels diferents capítols, a més de donar ritme a una informació feixuga de dades i resultats anuals, em remet a l'actual concepte *glitch*, un procés digital de desprogramació d'imatges que desfà la seva composició digital i té un resultat aleatori. Una avançada a l'estètica del digital. La forta aposta de color, combinant un verd gairebé fluorescent i un lila saturat, confereixen un aspecte sorprenent, fresc i dinàmic al conjunt gairebé àcid.

A nivell de publicacions, també s'ha de destacar la de 1972, que ens dóna en clau gràfica la dimensió de transgressió que es va assolir. Tant la coberta com l'interior de l'edició està il·lustrada amb acudits gràfics del dibuixant i humorista Cesc. Ara, pot semblar quelcom d'anecdòtic, però per al moment va esdevenir un salt en la forma de concebre com l'entitat d'estalvi es mostrava al públic, deixant la seriositat i el tradicionalisme imperants per als resultats econòmics.

La descomposició de les caixes d'estalvis ha suposat la pèrdua d'un model d'estalvi i retribució social que en moments com l'actual, amb una administració pública depauperada i corrupta, hauria pogut prendre tot el seu sentit inicial. Aquest, però, no és el motiu de l'aproximació que pretenc amb aquesta publicació, tot i que ara, malauradament, parlar de qualsevol tret de les caixes d'estalvi sigui fer història de forma inevitable.

La uniformitat s'imposa i allò "productiu" i banal acaba sent el tret característic de moltes empreses, en el seu sentit més ampli. Fantasiejo amb la idea que part de l'Obra Social era permetre a joves professionals d'un sector incipient potenciar les seves capacitats i resoldre espais, publicacions, equipaments de forma nova, fresca i coherent, donant alhora sortida i cabuda a uns productes de projecció i producció locals. Penso si l'evolució cap a la uniformització i grisor de la caixa esdevenia directament proporcional a la pròpia tomba que van anar cavant-se en el context d'una economia de mercat i finances, fins la seva total destrucció.



La resta d'imatges localitzades fins al moment  
es podran visualitzar al nostre blog-arxiu [www.redenou.com](http://www.redenou.com)