

Resistència i compromís: Emili Blanch Roig, arquitecte racionalista

GEMMA DOMÈNECH CASADEVALL

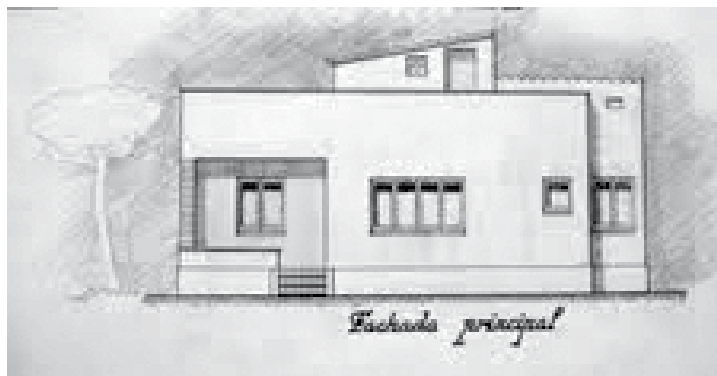
La nit del 26 de gener de 1939, Emili Blanch Roig travessava a peu la frontera francesa per Portbou, iniciant un exili de nou anys que el duria a França i Mèxic. El que havia estat arquitecte responsable de les construccions civils de la Generalitat de Catalunya a Girona durant la República, i destacat representant de l'arquitectura racionalista, abandonava Catalunya sense esperar la resolució dels expedients incoats per la "justícia" franquista.

Nascut a la Pera (Baix Empordà) l'any 1897 i titulat a l'Escola d'Arquitectura de Barcelona l'any 1925, va participar activament en la renovació arquitectònica que va viure Catalunya en els anys trenta, acostant-se als corrents d'avantguarda europeus. És a dir, promovent una arquitectura basada en el funcionalisme dels edificis, la manca de decoració supèrflua i la ruptura amb l'arquitectura històrica. La proclamació de la República, el 14 d'abril de 1931, serà per a aquests joves arquitectes la materialització d'una utopia d'habitatge digne per a les classes populars, urbanisme modern en el disseny de la ciutat, construcció d'equipaments públics d'ús social i protecció del patrimoni.¹ Emili Blanch participarà plenament d'aquests anhels renovadors i practicarà una arquitectura de factura racionalista que suposarà la introducció a Girona del nou model arquitectònic. Com a Arquitecte Director de la Secció d'Edificis Públics de la Comissaria Delegada de Girona, porta a terme importants projectes de modernització i millora dels serveis públics, especialment en l'àmbit de l'ensenyament i la sanitat, els dos pilars fonamentals de la política republicana. En paral·lel, des del seu despatx, aquests anys projecta algunes de les obres més reconegudes per la crítica, entre les quals el seu habitatge i estudi (Casa Blanch, 1932) al carrer Bernat Boades de Girona.

La seva feina per al govern de la República fins el gener de 1939 i la seva militància a Esquerra Republicana, li valdran la repressió del feixisme victoriós. El 6 de març de 1940 és sentenciat amb la «incautación total de bienes, inhabilitación absoluta en su grado maximo y relegación a las Posesiones africanas por el plazo de quince años» per l'explícit Tribunal de Responsabilidades Polítiques; dos anys més tard, és condemnat amb la «suspensión total en el ejercicio público y privado de la profesión en todo el territorio nacional, sus posesiones y Protectorado» per la Direcció General de Arquitectura.² Però, tal com hem vist, quan es dicten aquestes condemnes Emili Blanch és lluny de Catalunya. Ell és un entre el mig milió de republicans que creuen la frontera el gener de 1939. Després d'una breu estada a Perpinyà, on es retroba amb la seva esposa, Maria Batlle, són admesos a la Résidence des Intellectuels

1 AAVV. *El g.a.t.e.p.a.c. y su tiempo. Política, cultura y arquitectura en los años treinta*. Barcelona, V Congreso Docomomo Ibérico, 2005. DOMÈNECH, Gemma; GIL, Rosa Maria. *Un nou model d'arquitectura al servei d'una idea de país*. Barcelona, Fundació Josep Irla - Duxelm, 2010.

2 BOP núm. 32 del 14 de març de 1940 i al BOE núm. 75 de 15 de març de 1940; Boletín de la Dirección General de Arquitectura, «Orden por la que se imponen sanciones a los arquitectos que se mencionan», p. 18-20.



Catalans de Montpeller. En els tres anys que hi passa, participa de la vida cultural de la comunitat catalana. Però les dificultats de la vida a la França de després de la invasió alemanya, tant pel perill de ser lliurats a les autoritats franquistes com pel desgavell que suposa en la precària organització de l'auxili, juntament amb les facilitats donades pel govern mexicà, animen a molts d'ells, entre els quals el matrimoni Blanch, a creuar l'Atlàntic. El 14 d'abril de 1942, Emili Blanch i Maria Batlle salpen del port de Marsella en el *Marechal Lyautey* amb destinació a Casablanca, i d'aquí continuen el viatge cap a Mèxic a bord del *Nyassa*, desembarcant a Veracruz el 22 de maig. Mèxic és un país en creixement que integra ràpidament els refugiats, que mereixen la condició d'asilats polítics. En els sis anys que Emili Blanch resideix a Mèxic D.F. projecta més de quaranta obres entre habitatges i edificis industrials, en la majoria de les quals exhibeix el repertori racionalista importat de Catalunya. Malgrat els èxits professionals viscuts a Mèxic i la difícil situació que l'esperava a Catalunya, el nefast resultat que per a Catalunya representa la fi de la Segona Guerra Mundial, quan lluny de restablir-se la democràcia a Espanya de la mà de les forces aliades es pren consciència que el règim franquista s'allargarà, propicia la repatriació de molts exiliats, entre els quals el matrimoni Blanch. El 21 de febrer de 1948 s'embarquen en el vapor *Marqués de Comillas*, al port de Nova York, amb destinació a Bilbao. Arribats a Catalunya, hauran d'afrontar el fet de tenir el domicili i l'estudi ocupats per l'Auxilio Social de Falange, a més d'haver estat apartat de l'exercici de l'arquitectura. En fer-se efectiva la sentència del Tribunal de Responsabilidades Polítiques, la Casa Blanch passa a allotjar els serveis de la Falange i no els serà retornada fins l'any 1977. Mentrestant, el matrimoni Blanch aconsegueix instal·lar-s'hi llogant els baixos del seu propi domicili a l'Estat.³ Pel que fa a la inhabilitació de Blanch per a l'exercici de l'arquitectura, unafortunat error administratiu fa que la seva

3 AHG. Fons Audiència Provincial de Girona. 3.1. Responsabilitats Polítiques 3.1.2. Peces d'inventari - capses 868 expedient 852: *Juzgado Civil Especial del Tribunal Regional de Responsabilidades Polítiques de Barcelona. Pieza de Embargue N° 252/54 de 1940 contra Emilio Blanch Roig vecino de Gerona*.

condemna no consti en els arxius del Col·legi d'Arquitectes i, dos anys després d'iniciar els tràmits, és admès de forma provisional a la corporació.⁴

En aquest retorn a l'arquitectura, únicament construeix petits habitatges als nous eixamples que s'estan creant a Girona i a moltes viles del seu entorn, i alguns equipaments turístics a la Costa Brava, sobretot per al cercle familiar i d'amistats. La societat que el rep, aïllada dels corrents europeus i tancada en ella mateixa, molt llunyana ideològicament de la que ell va abandonar l'any 1939, li impedirà de tornar a gaudir del prestigi social i arquitectònic que havia tingut abans de la guerra. Malgrat tot, Emili Blanch no renunciarà als principis de l'arquitectura moderna, especialment a les cases d'estiueig que construeix a la Costa Brava a partir de la segona meitat dels anys cinquanta. Dels diversos municipis on treballa cal destacar el cas de Colera, a l'Alt Empordà, on podem copsar clarament la resistència de Blanch a l'estil oficial. Les cases per a Ricard Camps i Carme Sauri (1957), per a Francesc Bonal i Manuel Guillén (1958), per a Lucien Grand i Ivonne Juvault (1962), per a Josep Maria Varés i Maria Comalada (1962) i per a Montserrat Campasol (1963), o els blocs d'apartaments per a Lluïsa Batlle (1961) i per a Madeleine Pradal (1963), exhibeixen tots els elements del catàleg definit en els anys trenta pel GATCPAC. La petja d'Emili Blanch a la Costa Brava s'expandeix des de Colera vers bona part de la costa de l'Alt i el Baix Empordà. Des de final dels anys cinquanta fins a les darreries dels seixanta, Llançà, l'Escala i l'Estartit presenten interessants propostes.

La fidelitat al moviment renovador en el qual havia militat en els anys trenta s'expressa clarament en el seu darrer projecte arquitectònic: l'adequació del Mas Blanch de la Pera per destinar-lo a residència geriàtrica i l·legar-la a la Generalitat de Catalunya. Aquest projecte, iniciat l'any 1983, el manté en actiu fins a la seva mort, el 9 de gener de 1996. En una entrevista realitzada un any abans exposava els principis que regien el seu projecte i que responien a la voluntat de crear un entorn saludable i còmode per als residents, on poguessin gaudir de la natura i de la cultura. Per a Blanch, «La feina d'un arquitecte és distribuir bé l'espai perquè la vida hi sigui fàcil»⁵, és a dir, seixanta-cinc anys després, amb una guerra perduda, un dolorós exili i un difícil retorn, Emili Blanch no havia renunciat als principis arquitectònics del racionalisme, que ell resumia en tres paraules – bellesa, profit i comoditat –, ni als ideals de la República.⁶

El final de la seva vida coincideix amb l'inici de la posada en valor d'algunes de les seves obres. La restauració que l'Ajuntament de Girona porta a terme a la Casa Blanch l'any 1994 (donada per Blanch a la Creu Roja), la presència d'algunes de les seves obres dels anys trenta a l'exposició que el Col·legi d'Arquitectes de Girona dedica a l'arquitectura racionalista i la seva inclusió en l'itinerari sobre aquest estil a la ciutat que es publica, en són una bona mostra.⁷ L'any 1996 el seu paper com a introductor del racionalisme a Girona i la



rellevància de la seva arquitectura anterior a la guerra comencen a ser reivindicades, i així es fa palès a les necrològiques que li dedica la premsa.⁸ Més enllà de les condemnes i dels nou anys d'exili, el major triomf del franquisme havia estat l'eliminació de la figura d'Emili Blanch de la història de l'arquitectura. Tot i la tímida recuperació de final dels anys noranta, la manca d'un catàleg de les seves obres i del coneixement de la seva trajectòria ha determinat una escassa protecció per a les seves obres.

Gemma Domènech Casadevall és Doctora en Història de l'Art i investigadora a l'Institut Català de Recerca en Patrimoni Cultural (ICRPC). Ha publicat diversos treballs sobre patrimoni de l'època moderna i sobre l'arquitectura i els arquitectes catalans de la primera meitat del segle XX. Cal destacar la monografia *Emili Blanch Roig (1897-1996). Arquitectura, patrimoni, compromís*, publicada el 2012.

4 ADG. Sèrie Represàlia Política. Expedient d'Amnistia Emili Blanch Roig (23/07/1977 – 08/08/1980).

5 COSTA-PAU, Mireia. "L'arquitecte Emili Blanch reconverteix la seva finca de la Pera en un geriàtric", *El Punt*, 30.01.1995, p. 3.

6 COSTA-PAU, Mireia. "L'idealisme és la millor qualitat humana", *El Punt*, 20.02.1995, p. 16.

7 AAVV. *La tradició moderna 30' 40' 50'*. Girona, COAC. Demarcació de Girona, 1995. AAVV, *El Moviment Modern a Girona (1930-1960). L'arquitectura Racionalista*. Girona, Ajuntament de Girona, 1995.

8 EL PUNT, "L'arquitecte Emili Blanch, introductor del racionalisme a Girona, mor als 98 anys", *El Punt*, 10.01.1996, p. 20. S.C. "Belleza, profit i comoditat", *Diari de Girona*, 24.01.1996, p. 23.