

## **Evolució de l'educació secundària obligatòria a les Illes Balears (2001-2011)**

**Grup FIPS\***

---

El grup FIPS està format per professors dels departaments de Física i Química i de Biologia i Geologia de diversos instituts d'educació secundària de Mallorca i del departament de Biologia de la UIB. Són: Albert Catalan, Miquel Catany, Enrique Gómez, Miquel Palou, Pere J. Palou, Catalina Ponsell, Guillem Ramon, Maria Antònia Soberats i Agustí Vergés. Aquest grup fa feina a l'ICE/IRIE de la UIB des de l'any 1992 sobre temes de currículum i de recerca relacionats amb la didàctica de les ciències.

**RESUM**

*L'objecte del present treball és presentar com ha evolucionat l'educació secundària obligatòria (ESO) durant el període comprès entre els anys 2001 i 2011 a les Illes Balears, a partir de l'anàlisi d'una sèrie de dades que poden resultar interessants com a indicadors de la situació actual d'aquesta etapa del nostre sistema educatiu. Tanmateix, el treball actualitza un estudi anterior que fou publicat en aquest mateix anuari l'any 2007 amb el títol «Estat actual i futur immediat de l'educació secundària obligatòria a les Illes Balears».*

**RESUMEN**

*El objeto del presente trabajo es presentar como ha evolucionado la educación secundaria obligatoria (ESO) durante el periodo comprendido entre los años 2001 y 2011 en las Illes Balears, a partir del análisis de una serie de datos que pueden resultar interesantes como indicadores de la situación actual de esta etapa de nuestro sistema educativo. Asimismo, el trabajo actualiza un estudio anterior que fue publicado en este mismo anuario en el año 2007 con el título «Estat actual i futur immediat de l'educació secundària obligatòria a les Illes Balears».*

**INTRODUCCIÓ**

A finals dels anys setanta, quan Federico Mayor Zaragoza fou ministre d'educació, dins un govern de l'UCD, es va plantejar iniciar una reforma de l'ensenyament secundari. Quan es va documentar sobre la història d'aquest nivell educatiu, va descobrir amb sorpresa que els darrers 150 anys havia experimentat trenta reformes, és a dir, una cada cinc anys. Mayor Zaragoza va pensar, amb prou seny, que no hi ha cap canvi educatiu substancial que es pugui dur a terme en cinc anys i que potser el que els docents i els centres necessiten és una certa tranquil·litat per treballar. Aquesta anècdota es recorda en el pròleg d'un llibre de títol eloqüent: *El predecible fracaso de la reforma educativa*.<sup>1</sup>

Certament, els professionals de l'ensenyament no som a temps a digerir tot l'enfilall de reformes de tota casta que, per un seguit, ens plouen des de les administracions. Sobre aquesta qüestió escau recordar les declaracions d'Álvaro Marchesi —secretari d'estat d'Educació durant els governs socialistes de principis dels anys noranta, secretari general de l'OEI<sup>2</sup> i persona de reconegut prestigi internacional dins l'àmbit de l'educació—, que afirmà<sup>3</sup> que «cap reforma educativa seriosa i profunda no s'engega en cap país en menys de quinze anys» i que «tot i que els canvis de govern produeixen decisions diferents, és d'una greu irresponsabilitat engegar una reforma en poc temps i sense el consens de la majoria de la societat».

<sup>1</sup> Sarasson, S. B. (2003). *El predecible fracaso de la reforma educativa*. Octaedro. Barcelona.

<sup>2</sup> Organització d'Estats Iberoamericans per a l'Educació, la Ciència i la Cultura.

<sup>3</sup> Duro, J. C. (1995). «Entrevista a Álvaro Marchesi». *Papeles del Psicólogo*, núm. 62.

Durant el curs 2012-13, i com a resultat de l'anunci de la futura promulgació de la LOMQE,<sup>4</sup> s'ha obert una vegada més, a tot l'Estat, una situació d'incertesa dins el món de l'ensenyament i, un cop més, s'observa amb més escepticisme que esperança l'anunci dels canvis que ens esperen. Aquesta desconfiança està provocada, sens dubte, per una llarga història de manca de voluntat de la classe política d'establir, una vegada per totes, un acord marc que doni estabilitat suficient al sistema educatiu per poder treballar amb aquella tranquil·litat que veia necessària el ministre Mayor Zaragoza. Un acord que, a més, compti amb el finançament necessari per garantir-ne la implantació.

## MARC NORMATIU ACTUAL A L'ESO

### a) Antecedents

Fins al moment de la promulgació de la LOGSE,<sup>5</sup> el sistema educatiu va estar regulat per la LGE,<sup>6</sup> de 1970, que establia un ensenyament obligatori amb un sol nivell educatiu i vuit anys de durada, l'ensenyament general bàsic, dels sis als catorze anys d'edat. Això es va modificar amb la LOGSE, que incloïa algunes novetats fonamentals: la fragmentació de l'ensenyament obligatori en dues etapes, l'educació primària —entre els sis i els dotze anys— i l'educació secundària —entre els dotze i els setze anys—, que es defineix com una etapa «que completa l'ensenyament bàsic i abasta quatre cursos acadèmics» (art. 17.a), amb la «finalitat de transmetre a tots els alumnes els elements bàsics de la cultura, formar-los per assumir els seus deures i exercir els seus drets i preparar-los per a la incorporació a la vida activa o per accedir a la formació professional específica de grau mitjà o al batxillerat» (art. 18). Aquest accés es produeix a través d'una titulació única (graduat en Educació Secundària), que reben tot aquells alumnes que han assolit els objectius establerts (art. 22).

L'aportació més important de la LOGSE es pot concretar en l'obligatorietat de l'ensenyament per a tothom fins als setze anys, aspecte que no fou del tot ben entès ni prou ben acceptat per tota la societat (López 2006), preocupada per una suposada minva del nivell acadèmic (Benavente 2001) i alarmada per informacions sovint fragmentàries i poc fonamentades sobre l'augment de la conflictivitat a l'escola (rebuig de l'ensenyament per part dels adolescents, dificultats de gestió de les aules i els centres, etc.), el poc compromís amb la tasca acadèmica de cada dia, el suposat perjudici dels alumnes més capacitats, la baixa implicació de les famílies en l'educació dels seus fills, etc.

A més, la LOGSE (i aquesta crítica ha estat acceptada fins i tot pels seus principals defensors) es desenvolupà sense el finançament adient (de fet, el mateix obstacle que va impedir la plena implantació de la Llei general d'educació, de 1970) i no s'aconseguí proporcionar els recursos necessaris ni la formació del professorat convenient per dur-la a la pràctica. A més, se sobrecarregà els docents amb un nombre creixent, i difícilment assumible, de responsabilitats.

<sup>4</sup> Llei orgànica per a la millora de la qualitat educativa, en tràmit parlamentari en el moment de redactar aquest treball.

<sup>5</sup> Llei orgànica 1/1990, de 3 d'octubre, d'ordenació general del sistema educatiu.

<sup>6</sup> Llei 14/1970, de 4 d'agost, general d'educació i finançament de la reforma educativa.

Cal no oblidar, també, que allò que la LOGSE proposava era reunir dins la mateixa aula alumnes diversos que abans se segregaven a partir dels 14 anys entre batxillerat i Formació Professional de primer grau o que, simplement, s'excloïen del sistema. D'aquesta manera, l'atenció a la diversitat es convertia en un dels principals reptes de la nova ordenació del sistema educatiu per a un professorat mancat de recursos adients i escassament format per fer-hi front.

Més endavant, el desembre de l'any 2000, el Ministeri dictà dos reials decrets<sup>7</sup> que, amb caràcter de normativa bàsica, modificaven els horaris i els continguts bàsics de l'educació secundària obligatòria i l'estructura del batxillerat i, a més, sostreïen als equips docents la facultat que tenien fins llavors de fer la distribució didàctica dels temes per cicles i cursos en funció de les característiques i singularitats pròpies de cada centre.

A partir dels dos reials decrets esmentats —preceptivament havia de ser així— la nostra Conselleria d'Educació i Cultura va redactar, durant el curs acadèmic 2001-2002, els currículums de l'ESO<sup>8</sup> i del batxillerat<sup>9</sup> propis de les Illes Balears. Així, semblava que es podria tancar el cicle iniciat amb la LOGSE onze anys enrere i que el professorat podria procedir a revisar i adaptar les seves programacions d'aula a la nova ordenació.

Malauradament no fou així, i dos anys justs després de la publicació dels dos reials decrets de desembre de 2000, inspirats en el famós Dictamen sobre la enseñanza de las humanidades, el Ministeri publicava la LOQE,<sup>10</sup> que, entre altres coses, tornava presentar nous horaris, noves matèries i —un altre cop— noves programacions amb nous continguts.

El Govern de Zapatero, que resultà de les eleccions generals del 14 de març de 2004, va derogar la LOQE —promulgada per un dels darrers governs d'Aznar i que, de fet, no arribà a entrar mai en vigor— mitjançant la LOE.<sup>11</sup> Alguns dels canvis en relació amb el que pretenia la LOQE eren els següents:

- a) Ja no es durien a terme els itineraris a partir del tercer curs d'ESO que pretenien «situar» l'alumnat segons les seves capacitats.
- b) Es restabliria el procediment general d'avaluació contínua establert per la LOGSE.
- c) Es revisaria el caràcter de l'assignatura de Religió de manera que la seva avaluació no computaria a efectes de promoció de curs i altres aspectes.
- d) S'incrementarien, de dues a tres, les assignatures troncales a escollir per l'alumnat en el quart curs de l'ESO.

<sup>7</sup> Reials decrets 3473 i 3474/2000, de 29 de desembre.

<sup>8</sup> Decret 86/2002, de 14 de juny.

<sup>9</sup> Decret 111/2002, de 2 d'agost.

<sup>10</sup> Llei orgànica 10/2002, de 23 de desembre, de qualitat de l'educació.

<sup>11</sup> Llei orgànica 2/2006, de 3 de maig, d'educació.

El darrer ministre d'Educació del Govern de Zapatero, Ángel Gabilondo, intentà, sense èxit, un consens de tots els estaments de l'àmbit educatiu.

Ara, i inevitablement, vista la fatal tradició educativa del país, amb el canvi polític produït després de les eleccions generals de novembre de 2011, l'educació es veurà afectada per una nova reforma legislativa —d'intencionalitats polítiques i educatives totalment divergents de les anteriors— a partir de la modificació significativa de determinats articles de la LOE, la incorporació d'altres i la formulació de disposicions addicionals de nova planta. Aquesta «rentada de cara» de la LOE configurarà la LOMQE, que de qualque manera ressuscitarà, en part, l'esperit de la *non nata* LOQE.

## b) La LOMQE

D'aquesta llei, que encara no s'ha aprovat en el moment d'escriure aquestes línies, i que previsiblement no començarà a implantar-se fins al curs 2014-15, ja es poden avançar alguns dels canvis que comportarà, en vista dels successius esborranys que ha donat a conèixer el Ministeri d'Educació Cultura i Esport (MECE):

- a) D'entrada, s'hi manifesta la voluntat de posar l'educació al servei —sobretot— de la formació dels ciutadans perquè puguin competir en el mercat lliure de treball, a diferència de la LOE, que defineix l'educació com un mitjà per transmetre valors, fomentar el respecte vers les diferències, promoure la solidaritat...
- b) Es reorganitza el currículum de l'ESO en assignatures troncales,<sup>12</sup> d'especialitat i específiques.
- c) S'elimina el model d'immersió lingüística<sup>13</sup> i les comunitats autònomes amb llengües pròpies hauran de reequilibrar les proporcions d'hores lectives per tal de garantir l'ensenyament de la llengua castellana.
- d) S'estableix una revàlida per a l'obtenció del títol de graduat en ESO.<sup>14</sup>
- e) S'introdueix a l'ESO una assignatura obligatòria i avaluable, amb continguts sobre valors culturals i socials, per a l'alumnat que no es matriculi de Religió.<sup>15</sup>
- f) S'incrementa el percentatge de continguts controlats pel MECE, que ara passaran del 55% al 65% a les comunitats amb llengua pròpia i del 65% al 75% a la resta.
- g) S'amplia la durada dels concerts educatius en les etapes obligatòries de l'ensenyament i es preveuen per a les etapes postobligatòries.<sup>16</sup>

<sup>12</sup> Les llengües pròpies de les comunitats autònomes distintes del castellà, com ara el català en el cas de les Illes Balears, no seran considerades troncales.

<sup>13</sup> Present des de fa més de trenta anys en algunes comunitats autònomes com la nostra.

<sup>14</sup> També es preveuen revàlides després de cursar el 6è curs de primària i al final del batxillerat.

<sup>15</sup> Actualment Religió és d'oferta obligatòria als centres i voluntària per a l'alumnat, que no ha de cursar cap matèria alternativa avaluable.

<sup>16</sup> Els concerts en les etapes postobligatòries (batxillerat) actualment no estan inclosos en la legislació educativa.

- h) Es crea una nova formació professional bàsica per a alumnes de 15 a 17 anys que no aconseguixin accedir al darrer curs de l'ESO<sup>17</sup> i una FP dual que permetrà alternar pràctiques i formació al si de les empreses.
- i) Es reforça la figura del director o directora de centre, que haurà de passar per un procés de formació i acreditació, i que tindrà autoritat per dur a terme la selecció del professorat en alguns casos encara no determinats.
- j) El consell escolar de centre passa de ser un òrgan decisor i a ser un òrgan consultiu.<sup>18</sup>

Dins l'actual context gairebé sense precedents de canvis socials, provocats per la situació de crisi econòmica, social i ambiental, caldrà veure de quina manera aquesta nova reforma educativa podrà atendre la forta demanda d'educació i de formació que requereix la societat.

Amb l'objectiu de conèixer quina ha estat l'evolució de l'ESO durant els darrers anys —període durant el qual les normatives del sistema educatiu a l'Estat espanyol han estat promulgades per governs amb tendències polítiques divergents—, tot seguit s'analitzen uns quants indicadors d'aquesta etapa educativa.

## ALGUNS INDICADORS DE LA SITUACIÓ ACTUAL

A punt d'acabar el curs 2012-13, hem intentat fer una revisió d'algunes dades disponibles que resulten interessants com a indicadors de la situació actual de l'ESO, abans de la posada en marxa de la LOMQE, i de l'evolució d'aquesta etapa educativa d'ençà del curs 2001-2002. Els resultats es presenten tot seguit.

### Alumnat matriculat a l'ESO

Tal com es mostra al quadre I, la quantitat d'alumnes escolaritzats a les Illes Balears en l'ESO es manté pràcticament invariable durant el període analitzat, amb lleugers augments i disminucions i un 2,2% d'increment entre el primer i el darrer valor de la sèrie, el qual és similar al del curs 2003-2004. Aquesta variació tan reduïda contrasta amb l'important increment que ha experimentat, segons el cens de l'Institut Nacional d'Estadística (INE) dels anys 2001 i 2011, la població de la nostra comunitat autònoma —un 30,8%— i l'augment del nombre de joves d'entre 13 i 16 anys, que és pràcticament del 10%.

Des del punt de vista de la distribució de l'alumnat entre els dos primers cursos de l'ESO (1r i 2n) i els dos darrers (3r i 4t), es posa de manifest que, mentre que en el bloc del 1r i 2n curs es produeix un increment pràcticament continu amb una variació global del 9,7%, en el del 3r i 4t curs hi ha una disminució de l'alumnat del 6,7%. Pel que fa a aquesta segona etapa, cal dir que sembla que es produeix gairebé un estroncament en la població escolaritzada durant els darrers quatre anys.

<sup>17</sup> Després d'aquesta FP es podrà passar a l'FP de grau mitjà i, des d'aquesta, a l'FP de grau superior.

<sup>18</sup> El consell escolar passarà d'aprovar i decidir a avaluar i informar.

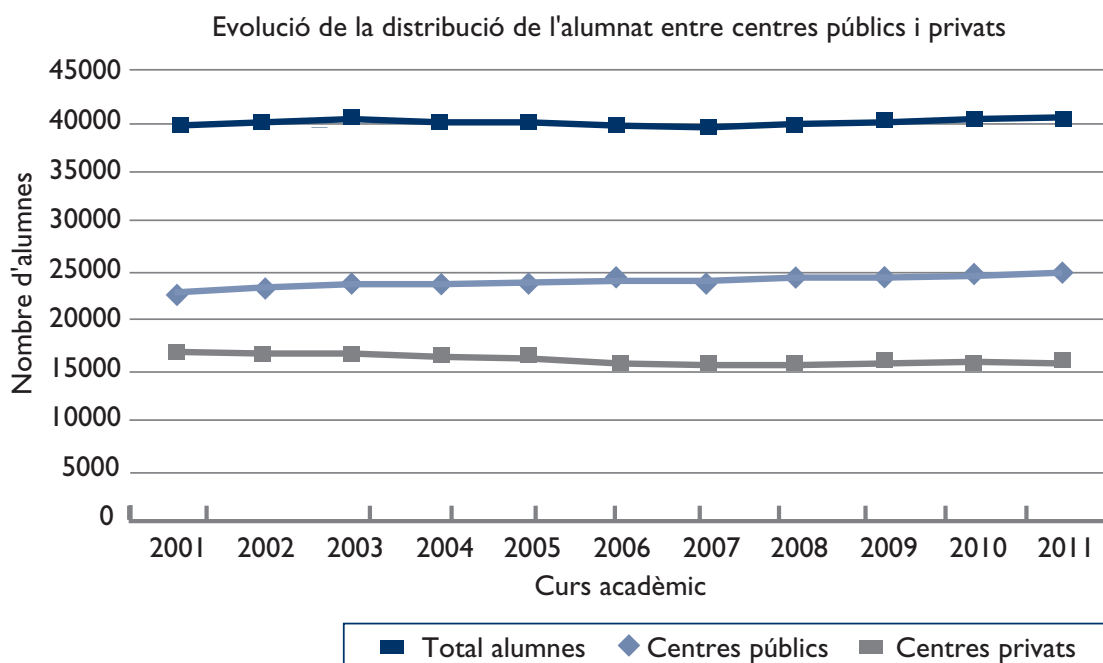
**QUADRE I. EVOLUCIÓ DE L'ALUMNAT MATRICULAT A L'ESO**

Curs	2001-2002	2002-2003	2003-2004	2004-2005	2005-2006	2006-2007	2007-2008	2008-2009	2009-2010	2010-2011	2011-2012
TOTAL ESO	39.640	40.063	40.300	40.017	39.987	39.717	39.541	39.767	39.934	40.316	40.505
1r-2n curs	20.425	20.784	21.237	21.559	21.768	21.870	21.809	21.912	21.990	22.406	
3r-4t curs	19.215	19.279	19.063	18.458	18.219	17.847	17.732	17.855	17.944	17.910	
Centres públics	22.786	23.316	23.716	23.681	23.887	23.992	24.056	24.309	24.349	24.541	24.872
Centres privats	16.854	16.747	16.584	16.336	16.100	15.725	15.485	15.458	15.585	15.775	15.633
Variació de l'any anterior	-118 (-0,30%)	423 (+1,06%)	237 (+0,59%)	-283 (-0,71%)	-30 (-0,08%)	-270 (-0,68%)	-176 (-0,45%)	226 (+0,57%)	167 (+0,42%)	382 (+0,95%)	189 (+0,47%)
Variació de c. públics	-75	530	400	-35	206	105	64	253	40	192	331
Variació de c. privats	-43	-107	-163	-248	-236	-375	-240	-27	127	190	-142

Font: [www.mecd.gov.es/horizontales/estadisticas/no-universitaria/alumnado/matriculado.html](http://www.mecd.gov.es/horizontales/estadisticas/no-universitaria/alumnado/matriculado.html)

Si ara es comparen les dades corresponents a l'alumnat matriculat dels dos primers cursos d'ESO (13 + 14 anys) i els dos darrers (15 + 16 anys) amb els censos de població de 2001 i 2011 esmentats anteriorment, es pot concloure que, mentre que el nombre de joves de 13 i 14 anys augmenta un 13,0% a la nostra comunitat i el de 15 i 16 anys un 6,7%, la diferència d'aquest percentatge amb el de la variació d'alumnat matriculat dels dos primers cursos (+9,7%) és mínima (un 3,2%), però la diferència amb els dos darrers (-6,7%) és prou significativa (13,4%) i dóna idea de la pèrdua global d'alumnat en aquest interval.

**GRÀFIC I: DISTRIBUCIÓ DE LA MATRÍCULA D'ALUMNAT ENTRE CENTRES PÚBLICS I PRIVATS**



Elaboració pròpia

D'altra banda, les dades que es representen al gràfic 1 referides a la distribució de l'alumnat entre centres públics i privats mostren un augment progressiu pel que fa als públics amb una variació total del 9,2%, mentre que, pel que fa als centres de titularitat privada, s'hi observa una disminució del 7,2% entre el primer i el darrer curs de la sèrie analitzada. Aquesta reducció es produeix sobretot fins al curs 2008-2009.

## TAXA D'ABANDONAMENT

La taxa d'abandonament escolar prematur es defineix com el percentatge de la població de 18 a 24 anys que no s'ha graduat en ESO i no segueix cap tipus de formació.

**QUADRE 2. EVOLUCIÓ DE LA TAXA D'ABANDONAMENT ESCOLAR PREMATUR**

Any	2001	2002	2003	2004	2005	2006	2007	2008	2009	2010	2011										
Espanya (E)	29,2	29,9	30,8	31,7	30,8	29,9	31,0	31,9	31,2	28,4	26,5										
Illes Balears (IB)	38,9	37,9	39,4	46,0	39,3	34,9	44,2	43,2	40,8	36,7	30,7										
Homes (IB)	47,9	29,5	45,5	29,5	51,6	30,7	49,8	34,6	46,5	31,7	44,7	24,3	49,1	39,2	49,2	37	46	35,1	42,6	30,7	
Dones (IB)																					
Diferència (IB-E)	9,7	8,0	8,6	14,3	8,5	5,0	13,2	11,3	9,6	8,3	4,2										

Font: INE, any 2012

Aquesta taxa d'abandonament es veu incrementada cada any pels individus que compleixen 18 anys i no estan escolaritzats ni tenen el graduat en secundària, més tots els que ja tenien entre 18 i 24 anys i han abandonat els estudis sense titular-se durant l'any en qüestió, i es veu minvada pels individus que compleixen 25 anys, més els que ja tenien entre 18 i 24 anys i es reincorporen al sistema educatiu en qualsevol nivell.

La taxa d'abandonament de les Illes Balears del quadre 2 i del gràfic 2 sempre és més alta que l'espanyola (les diferències més baixes es troben en els anys 2006 i 2011 i les més altes en els anys 2004 i 2007) i, amb dues excepcions, l'evolució al llarg de la dècada mostra la mateixa tendència (i les mateixes variacions) any per any. Només en dos parells d'anys l'evolució és de signe contrari: el 2001-2002 la taxa espanyola creix el 0,7% i la balear baixa 1 punt, i el 2007-2008 la d'Espanya creix el 0,9% i la de les Illes Balears baixa 1 punt. En la resta de biennis el diferencial és del mateix signe i sempre de més valor absolut a les Illes Balears que a Espanya.

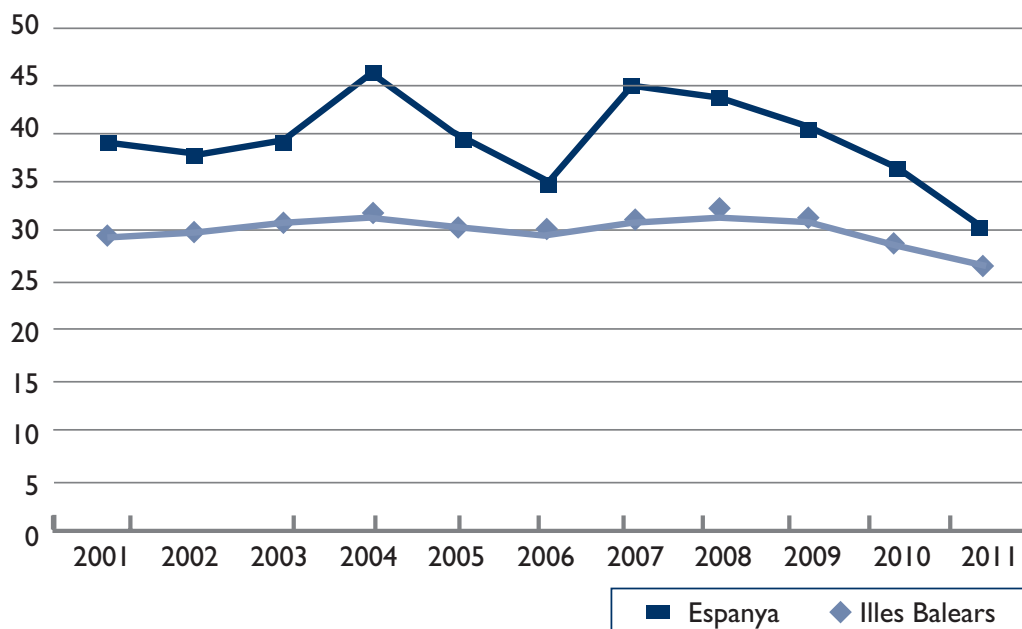
Pel que fa al gènere, en el cas de les Illes Balears, és remarcable la diferència entre l'abandonament masculí i el femení: el primer es manté sempre molts de punts percentuals per sobre del segon, sempre per sobre de 9,9 i amb extrems de més de 20 punts.

L'any 2011 és l'únic en què la taxa d'abandonament a les Illes Balears és més petita o igual que alguna de tota la dècada a Espanya (concretament està per davall de les taxes espanyoles de 2003, 2004, 2005, 2007, 2008 i 2009) però amb una diferència màxima d'1,2 punts. Tots els altres anys la taxa a les Illes Balears està per sobre de qualsevol valor de la taxa espanyola de tota la dècada.



## GRÀFIC 2: EVOLUCIÓ DE LA TAXA D'ABANDONAMENT ESCOLAR PREMATUR

Abandonament escolar prematur: percentatge de població entre 18 i 24 anys que no ha completat l'Educació secundària obligatòria i no segueix cap tipus de formació



Elaboració pròpia

Observem que els darrers cinc anys hi ha una aproximació gradual entre la taxa d'abandonament d'Espanya i la de les Illes Balears, considerable en el pas de 2010 a 2011, i a més simultània a una tendència a la baixa tant de l'una com de l'altra.

## TAXA D'IDONEÏTAT

La taxa d'idoneïtat es defineix com el percentatge de població d'una edat concreta escolaritzada en el nivell que li correspon per edat.

Les dades corresponents a la taxa d'idoneïtat en el moment de començar l'ESO (12 anys) estan recollides al quadre 3.

D'entrada, cal assenyalar que la taxa d'idoneïtat als 12 anys, i per al període analitzat, queda en general lleugerament per davall del 85% a l'Estat espanyol i és d'aproximadament de 9 punts percentuals inferior a les Illes Balears. Aquests valors es mantenen pràcticament invariables al llarg del període considerat.

Per tal de poder analitzar les variacions durant els quatre anys de l'ESO, als quadres 4 i 5 s'han recollit les dades corresponents a les edats idònies per als cursos 3r i 4t de l'ESO i al gràfic 3 s'ha representat tot el conjunt de les dades.

**QUADRE 3. TAXA D'IDONEÏTAT ALS 12 ANYS**

Curs	2001-2002	2002-2003	2003-2004	2004-2005	2005-2006	2006-2007	2007-2008	2008-2009	2009-2010	2010-2011
<b>AMBDÓS SEXES</b>										
Espanya	86,4	85,3	85,0	84,3	84,2	84,1	83,6	83,5	83,0	83,7
Illes Balears	78,6	77,2	76,7	76,4	76,1	76,2	75,7	75,0	74,0	76,1
<b>HOMES</b>										
Espanya	83,7	82,4	82,1	81,6	81,5	81,5	81,2	80,9	80,7	81,5
Illes Balears	75,5	73,0	72,4	72,1	72,9	74,7	71,7	71,9	71,1	73,2
<b>DONES</b>										
Espanya	89,2	88,2	88,0	87,2	87,1	86,8	86,1	86,1	85,5	86,0
Illes Balears	81,9	81,7	81,4	80,8	79,5	78,1	80,0	78,4	77,2	79,3

Font: INE, any 2012

**QUADRE 4. TAXA D'IDONEÏTAT ALS 14 ANYS**

Curs	2001-2002	2002-2003	2003-2004	2004-2005	2005-2006	2006-2007	2007-2008	2008-2009	2009-2010	2010-2011
<b>AMBDÓS SEXES</b>										
Espanya	73,8	71,6	70,1	68,8	66,0	66,5	66,3	67,1	67,8	68,9
Illes Balears	64,9	65,0	63,2	62,8	60,2	62,1	60,4	60,7	61,8	61,9
<b>HOMES</b>										
Espanya	68,1	65,6	64,3	63,1	60,2	61,2	61,4	62,5	63,5	64,5
Illes Balears	58,4	59,5	57,1	57,4	53,8	56,0	54,2	56,5	56,2	56,2
<b>DONES</b>										
Espanya	79,7	77,9	76,2	74,8	72,2	72,2	71,6	72,0	72,3	73,6
Illes Balears	71,8	70,9	69,4	68,5	67,0	68,3	67,1	65,6	67,6	67,9

Font: INE, any 2012

**QUADRE 5. TAXA D'IDONEÏTAT ALS 15 ANYS**

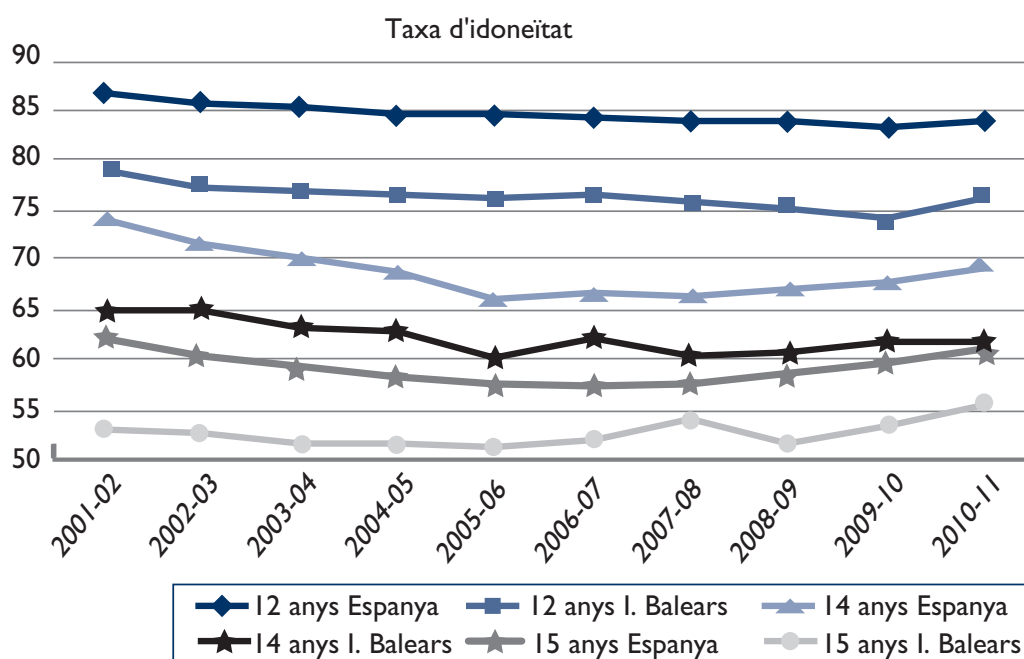
Curs	2001-2002	2002-2003	2003-2004	2004-2005	2005-2006	2006-2007	2007-2008	2008-2009	2009-2010	2010-2011
<b>AMBDÓS SEXES</b>										
Espanya	62,0	60,5	59,4	58,4	57,7	57,4	57,7	58,7	59,6	61,2
Illes Balears	53,0	52,8	51,8	51,7	51,3	52,2	54,0	51,8	53,6	55,5

Curs	2001-2002	2002-2003	2003-2004	2004-2005	2005-2006	2006-2007	2007-2008	2008-2009	2009-2010	2010-2011
<b>HOMES</b>										
Espanya	55,4	54,2	53,0	52,2	51,5	51,4	52,3	53,6	54,6	56,6
Illes Balears	45,8	46,6	45,7	45,9	44,7	44,9	48,0	44,3	48,3	49,8
<b>DONES</b>										
Espanya	68,9	67,2	66,0	64,9	64,1	63,8	63,3	64,2	64,9	65,9
Illes Balears	60,4	59,3	58,3	57,9	58,3	59,9	60,3	59,7	59,6	61,5

Font: INE, any 2012

Aquestes dades reflecteixen una sèrie de fets interessants. El primer és que tant a Espanya com a les Illes Balears la taxa sempre decreix amb l'edat. Aquest fet per si mateix és obvi i esperable, però al mateix temps és palès que el descens més gran es produeix en el darrer any. El segon manifesta que la taxa espanyola sempre és superior a la balear, sense excepcions.

### GRÀFIC 3: EVOLUCIÓ DE LA TAXA D'IDONEÏTAT D'AMB DÓS SEXES



Elaboració pròpia

Les diferències per edat són més altes entre els 12 i 14 anys que entre els 14 i els 15. No és sorprenent, atès que en el primer cas la diferència és de dos anys (la idoneïtat als 13 anys no està registrada) i en el segon d'un. És raonable suposar que si es tabulàs la idoneïtat als 13 anys la progressió seria més regular.

En analitzar les dades per gènere, s'observa (quadres 3, 4 i 5) que, sense excepció, la taxa d'idoneïtat en les dones sempre és superior que en els homes, tant a Espanya com a les Illes Balears. A les Illes,

la diferència a favor de les dones és màxima el curs 2008-2009 per als 15 anys, i és de 15,4 punts percentuals. La diferència mínima la trobam el curs 2010-11 per als 12 anys a l'Estat espanyol, i és de 4,5 punts. Les diferències entre gèneres als 12 anys són més altes a les Illes Balears que a Espanya. En els 14 i 15 anys les diferències es fan més homogènies. En algun cas s'igualen i en algun altre la diferència és més gran a Espanya que a les Illes Balears, però com a regla general les diferències entre els dos sexes són més elevades a les Balears.

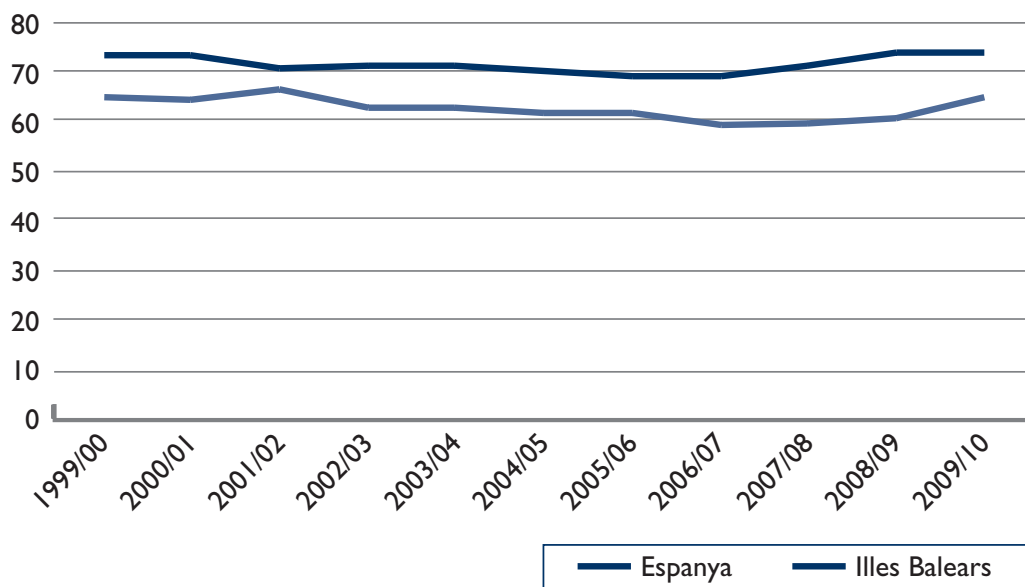
Entre el curs 2001-2002 i el 2005-2006, totes les taxes decreixen sense excepció. I, en canvi, s'observa una certa tendència a millorar en els darrers tres cursos acadèmics. En el 2010-11 l'augment es produeix en tots els casos (en cada edat i tant a Espanya com a les Balears).

### Taxa bruta de graduació en ESO

La taxa bruta de graduació en ESO és la relació percentual entre l'alumnat, de totes les edats, que acaba l'ESO i la població de l'edat teòrica de començament de l'últim curs de l'ESO.<sup>19</sup>

Els següents gràfics (d'elaboració pròpia a partir de dades del MECE) mostren les taxes brutes d'Espanya i les Illes Balears, totals i per sexes.

**GRÀFIC 4: TAXA BRUTA DE POBLACIÓ QUE ES GRADUA DE L'ESO**



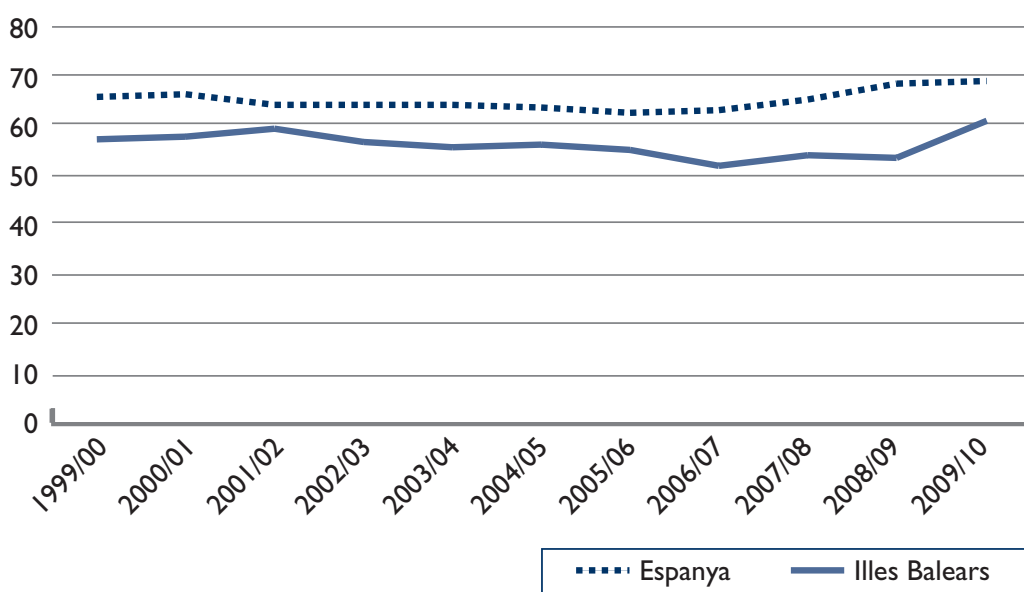
Elaboració pròpia

Es comprova que la taxa bruta de graduació en ESO d'Espanya i de les Illes Balears és inferior a 1 (gràfic 4), la qual cosa implica que el sistema educatiu no és capaç de recuperar tots els alumnes que

<sup>19</sup> La taxa bruta pot tenir tres tipus de valors: inferior a 1, 1 i superior a 1. Aquesta taxa ens pot donar una idea de la capacitat de recuperació d'alumnes que han abandonat el sistema educatiu. En el cas ideal, si tots els alumnes amb l'edat per començar 4t d'ESO es trobassin matriculats d'aquest curs i el poguessin finalitzar amb èxit, la taxa seria 1. Si la taxa és superior a 1 significa que el sistema recupera alumnes que han abandonat. En canvi, si la taxa és inferior a 1, suposa una disminució de la capacitat de recuperació d'aquests alumnes.

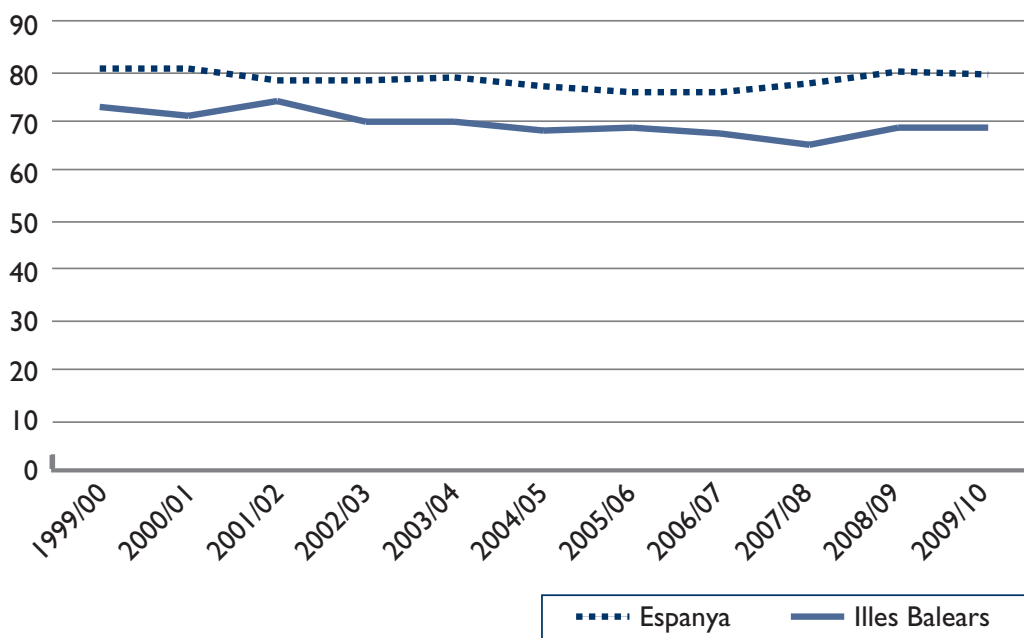
per algun motiu han abandonat el sistema. Aquest fet s'agreuja en el cas de les Balears, ja que la taxa és sempre inferior a l'espanyola i segueix la mateixa tendència. En l'àmbit general hi va haver una lleugera davallada entre els cursos 2001-2002 i 2006-2007. El nivell de la taxa bruta del curs 2009-10 es manté al mateix nivell que en el curs 1999-2000. A les Balears, en el curs 2009-10, s'observa un augment superior a la taxa espanyola i el valor és molt semblant a la taxa del curs 1999-2000.

**GRÀFIC 5: TAXA BRUTA DE POBLACIÓ QUE ES GRADUA DE L'ESO (HOMES)**



Elaboració pròpia

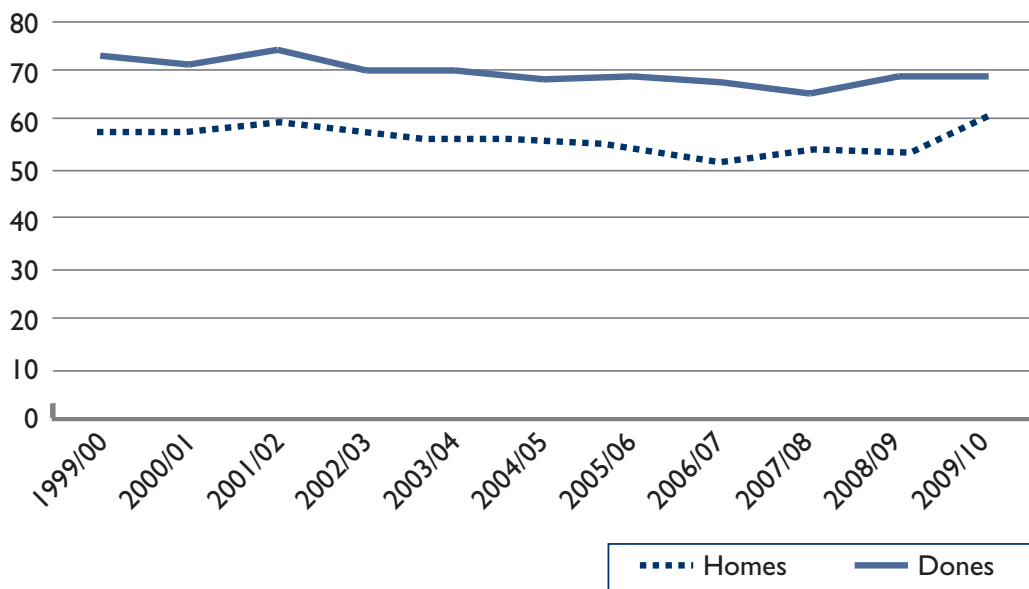
**GRÀFIC 6: TAXA BRUTA DE POBLACIÓ QUE ES GRADUA DE L'ESO (DONES)**



Elaboració pròpia

També s'observa, i és el més significatiu, que la taxa bruta tant en els homes com en les dones (gràfics 5 i 6) és inferior a la taxa d'Espanya i és inferior a I. Espanya i les Balears segueixen la mateixa tendència, excepte en el curs 2001-2002, en què tant pel que fa a homes com a dones la taxa disminueix a Espanya, però augmenta a les Illes Balears.

**GRÀFIC 7: TAXA BRUTA DE POBLACIÓ QUE ES GRADUA DE L'ESO (ILLES BALEARS)**



Elaboració pròpia

La comparació entre les taxes brutes de graduació en ESO entre dones i homes de les Illes (gràfic 7) mostra una pauta general. S'hi observa que la taxa bruta de les dones és superior a la dels homes, encara que en els anys 2009-10 la taxa bruta dels homes ha pujat més que la de les dones. Segons aquestes dades, les dones mostren més capacitat que els homes per ser recuperades pel sistema educatiu.

### Presència d'alumnat estranger

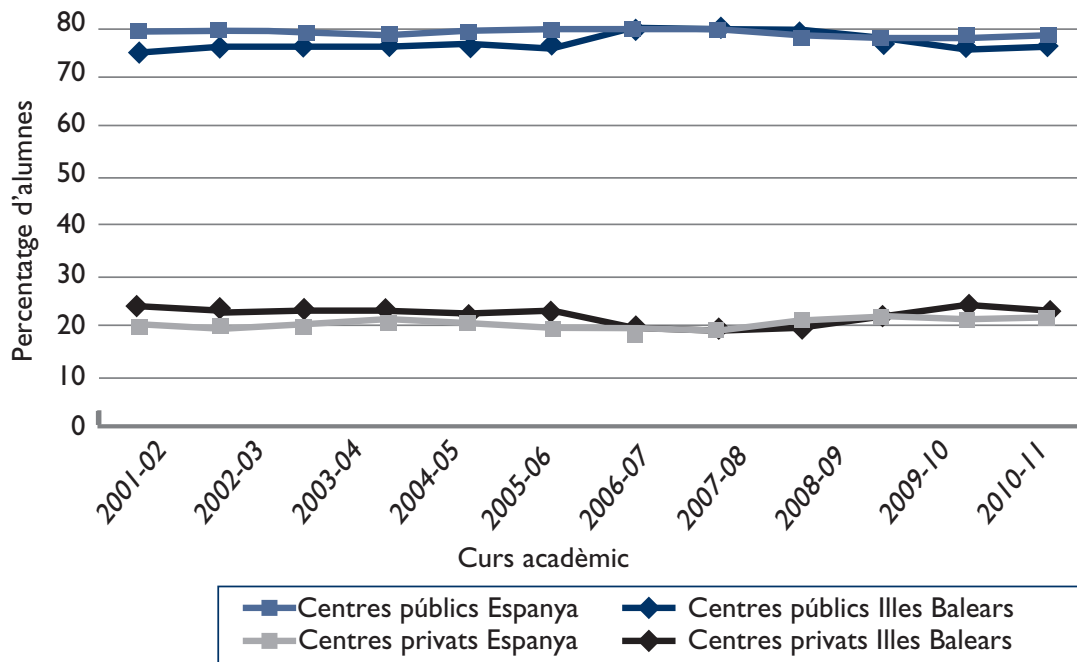
La següent taula mostra en xifres absolutes i en percentatge la presència d'alumnat estranger a Espanya i a les Illes Balears en relació amb la titularitat dels centres.

El quadre 6 ens mostra els canvis que s'han produït els últims 12 anys en relació amb la matriculació d'alumnat estranger a Espanya i a les Illes en centres de titularitat pública i privada (inclou els concertats). Com s'hi pot veure, la matriculació va augmentar tant a Espanya com a les Illes en tots els centres fins al curs 2010-11. El curs 2011-12 es produeix una davallada també a tot el territori i en tots els centres. Aquesta davallada podria ser conseqüència, principalment, del retorn d'immigrants als seus països d'origen a causa de la crisi econòmica.

QUADRE 6. PRESENCIA D'ALUMNAT ESTRANGER

Curs	2011-2012	2010-2011	2009-2010	2008-2009	2007-2008	2006-2007	2005-2006	2004-2005	2003-2004	2002-2003	2001-2002	2000-2001
TOTS ELS CENTRES												
Espanya	215.394	220.052	217.194	216.585	199.548	169.490	146.966	124.878	107.907	80.286	55.246	38.163
Illes Balears	7.592	7.875	7.877	7.408	6.454	5.785	5.119	4.508	3.998	3.050	2.083	1.516
CENTRES PÚBLICS												
Espanya	169.744	172.582	170.812	171.046	160.433	136.159	117.807	99.082	85.015	64.098	44.012	30.555
%	78,8	78,4	78,6	79,0	80,4	80,3	80,2	79,3	78,8	79,8	79,7	80,1
Illes Balears	5.839	5.978	6.137	5.940	5.224	4.629	3.925	3.482	3.057	2.338	1.595	1.148
%	76,9	75,9	77,9	80,2	80,9	80,0	76,7	77,2	76,5	76,7	76,6%	75,7%
CENTRES PRIVATS												
Espanya	45.650	47.470	46.382	45.539	39.115	33.331	29.159	25.796	22.892	16.188	11.234	7.608
%	21,2	21,6	21,4	21,0	19,6	19,7	19,8	20,7	21,2	20,2	20,3	19,9
Illes Balears	1.753	1.897	1.740	1.468	1.230	1.156	1.194	1.026	941	712	488	368
%	23,1	24,1	22,1	19,8	19,1	20,0	23,3	22,8	23,5	23,3	23,4	24,3

Font: MECCE

**GRÀFIC 8: DISTRIBUCIÓ DE L'ALUMNAT ESTRANGER ENTRE CENTRES PÚBLICS I PRIVATS**

Pel que fa a la distribució dels alumnes estrangers —vegeu el gràfic 8— s'ha d'assenyalar que el percentatge tant al conjunt d'Espanya com a les Illes Balears sempre és entre tres i quatre vegades superior als centres públics que als centres privats. Al llarg d'aquesta sèrie, la mitjana als centres públics s'ha mantingut entorn del 77%, mentre que als centres privats no ha arribat mai al 25%. Es manté, per tant, un desequilibri evident.

## CONCLUSIONS

L'alumnat escolaritzat a les Illes Balears en l'educació secundària obligatòria es manté pràcticament invariable durant el període analitzat, amb petites fluctuacions i un 2,2% d'increment global en el període d'estudi.

S'observa un possible transvasament d'alumnes dels centres privats als públics durant el període d'estudi, fet que es pot atribuir a l'obertura de nous centres públics.

Un 13% de la població d'edat compresa entre els 15 i 16 anys no està escolaritzat, la qual cosa indueix a pensar que una part important dels joves immigrants durant el període objecte d'anàlisi no es va escolaritzar. D'altra banda, durant els darrers anys, es produeix una recuperació del nombre d'alumnes escolaritzats en els dos darrers cursos de l'etapa, atribuïda a la reducció de la taxa d'abandonament.



La taxa d'abandonament a les Illes Balears en el període d'estudi sempre és més alta que a l'Estat espanyol i, amb dues excepcions, l'evolució al llarg de la dècada mostra la mateixa tendència i les mateixes variacions.

En els darrers cinc anys s'observa una tendència a la baixa d'aquesta taxa, tant a les Illes com en tot l'Estat. D'altra banda, hi ha una aproximació gradual, considerable el darrer any, entre la taxa d'abandonament d'Espanya i la de les Illes Balears. Una possible explicació d'aquesta tendència i l'aproximació de les taxes és la crisi econòmica, per la minva important d'ofertes laborals per als més joves. La pèrdua d'oportunitats en el mercat laboral hi retarda la incorporació de la població i aquesta roman més temps en el sistema educatiu. A més, el model econòmic balear, centrat en la construcció i l'hostaleria, en moments de bonança econòmica propicia encara més l'abandonament escolar prematur i el fracàs escolar. Com més s'intensifica la crisi més semblants es fan les dues poblacions i aquest fet forçaria l'aproximació de la taxa de les Illes a la taxa espanyola.

A les Illes Balears el percentatge de població escolaritzada en el nivell de l'ESO que li correspon per edat, o taxa d'ideïtat, és, sense distinció de gènere, sempre inferior a la taxa espanyola. La taxa decreix amb l'edat i s'observa una certa tendència a millorar els darrers tres cursos acadèmics. Per gènere, s'observa que la taxa d'ideïtat en les dones sempre és superior a la dels homes.

Els valors, sempre per sota de l'1, de la taxa bruta de graduació en ESO, tant de l'Estat espanyol com de les Illes Balears, indiquen que el sistema educatiu té una capacitat limitada per recuperar els alumnes que abandonen els estudis. Aquest fet s'agreuja en el cas de les Illes, ja que la taxa sempre és inferior a l'espanyola.

Si es comparen els valors per gèneres, la taxa bruta de graduació en ESO de les dones és sempre superior a la dels homes, fet que indicaria que les dones mostren més capacitat que els homes per ser recuperades pel sistema educatiu.

La presència d'alumnat estranger escolaritzat a l'ESO durant el període d'estudi va anar en augment, tant a Espanya com a les Illes Balears, fins al curs 2010-11. La davallada en el darrer curs de l'estudi, que es produeix tant en tot l'Estat com a les Illes i en tots els centres, podria ser conseqüència del retorn d'immigrants als seus països d'origen com a resultat de la crisi econòmica. Cal destacar que, tot i la davallada d'alumnes estrangers, la seva presència als centres públics és sempre entre tres i quatre vegades més gran que als centres privats.

## REFERÈNCIES BIBLIOGRÀFIQUES

Benavente, J. M. (2001). «Mitos de la reforma educativa de los noventa en España». *Revista Iberoamericana de Educación*. Setembre-desembre de 2001.

Gómez, E.; Palou, M.; Vergés, A. (2007). «Estat actual i futur immediat de l'educació secundària obligatòria a les Illes Balears». *Anuari d'Educació de les Illes Balears 2007*. Caixa de Colònia i UIB.

López, F. (2006). *El legado de la LOGSE*. Gota a Gota. Madrid.

Llei 14/1970, de 4 d'agost, general d'educació i finançament de la reforma educativa.

Llei orgànica 1/1990, de 3 d'octubre, d'ordenació general del sistema educatiu.

Llei orgànica 10/2002, de 23 de desembre, de qualitat de l'educació.

Llei orgànica 2/2006, de 3 de maig, d'educació.

<<http://www.mecd.gob.es/portada-mecd/>>.

<[www.ine.es](http://www.ine.es)>.