

## **Evolució de l'educació primària a les Illes Balears. Deu anys de canvis**

*Jordi Escudero Tomàs*

**RESUM**

*Aquest article presenta una visió general dels canvis que ha sofert l'etapa de l'educació primària a les Illes Balears els darrers deu anys.*

*L'article s'estructura en tres parts. A la primera, exposam i analitzam els indicadors que consideram essencials per entendre l'evolució de l'etapa, la inversió educativa i el nombre d'alumnat, entre d'altres.*

*A la segona part, de contingut més qualitatiu, analitzam l'opinió de quatre informants clau de la comunitat educativa sobre els aspectes positius i negatius d'aquest període, i l'impacte que han tingut aquests canvis sobre el sistema educatiu i la societat.*

*A la tercera i darrera part de l'article, presentam les conclusions i reflexions.*

**RESUMEN**

*Este artículo presenta una visión general sobre los cambios que ha sufrido la etapa de la Educación Primaria en las Illes Balears durante los últimos diez años.*

*El artículo se estructura en tres partes. En la primera, se exponen y analizan los indicadores que se han considerado esenciales para entender la evolución de la etapa, inversión educativa, y número de alumnado, entre otros.*

*En la segunda parte, de contenido más cualitativo, se analiza la opinión de cuatro informantes clave de la comunidad educativa, sobre los aspectos positivos y negativos de este periodo, y del impacto que han supuesto estos cambios sobre el sistema educativo y la sociedad.*

*En la tercera y última parte del artículo, se presentan las conclusiones y reflexiones.*

**INTRODUCCIÓ**

En aquest article volem oferir una reflexió sobre l'evolució que ha tingut el nostre sistema educatiu en l'etapa d'educació primària els darrers deu anys, des del curs 2002-03 al 2012-13.

L'article s'estructura en tres parts. A la primera, més descriptiva, exposam i analitzam els indicadors que hem considerat essencials per entendre l'evolució que ha experimentat l'educació primària (EP) a les nostres Illes. Entre altres aspectes, fem referència a l'evolució dels indicadors d'inversió en relació amb el PIB de la comunitat autònoma, a la inversió per alumne, al nombre d'alumnat, a la ràtio per grup classe i per mestre, a l'evolució del percentatge d'alumnat estranger a les aules... Tractam aquestes dades en relació amb la titularitat dels centres i comparam del curs actual amb les de la resta de comunitats autònomes de l'Estat.

Les dades que exposam i analitzam en aquest primer apartat les hem extretes de dues fonts:

- *Indicadors del Sistema Educatiu de les Illes Balears 2012*, elaborat per l'Institut d'Avaluació i Qualitat del Sistema Educatiu de les Illes Balears (IAQSE). Conselleria d'Educació, Cultura i Universitats.
- *Estadística de la enseñanza no universitaria*. Subdirección General de Estadística y Estudios. Ministerio de Educación, Cultura y Deporte (dades avançades del curs acadèmic 2012-13).

La segona part, de contingut més qualitatiu, conté les opinions dels qui són considerats informants clau o experts sobre l'evolució de l'EP en aquest període. Hem recollit l'opinió de quatre persones que representen els diferents estaments que conformen la comunitat educativa: un inspector d'educació, un director d'un centre públic, un mestre i un membre d'una associació de pares.

A la tercera i darrera part de l'article, presentam les conclusions i reflexions.

## **INDICADORS DE L'EVOLUCIÓ DE L'ETAPA D'EDUCACIÓ PRIMÀRIA A LES ILLES BALEARS**

En aquest primer apartat, presentam i analitzam les dades de l'evolució dels darrers deu cursos escolars d'alguns dels indicadors que consideram clau per construir una visió global dels canvis que s'han esdevingut.

A més d'alguns dels indicadors, presentam la comparativa de les dades del curs 2012-13 de les Illes Balears amb les de la resta de comunitats autònomes de l'Estat.

Totes les dades són sobre l'etapa d'educació primària, excepte els indicadors d'inversió, que són globals i es refereixen a l'any 2010.

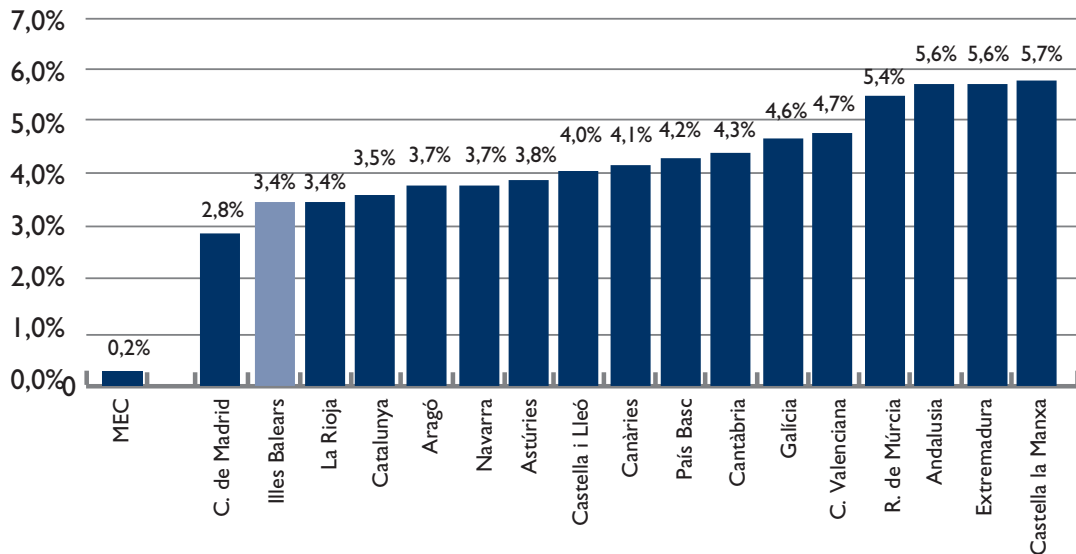
En primer lloc, presentam l'anàlisi dels indicadors sobre inversió i despesa pública en educació i, a continuació, els que fan referència a l'alumnat i al professorat.

### **Inversió i despesa pública**

La inversió pública en educació indica la importància que un país o comunitat atorga a l'educació dels seus ciutadans. Un indicador clau dels recursos que s'hi dediquen és el percentatge del PIB per a educació, que inclou tant la despesa pública com la de les famílies.

A l'Estat espanyol, entre els anys 1999 i 2009 el percentatge del PIB destinat a educació ha augmentat d'un 4,43% a un 5,07%, i la despesa de les famílies ha disminuït d'un 1,07% a un 0,83%. Tot i això, encara estam situats a la part mitjana baixa dels països europeus quant a inversió educativa. Molt enfora del primer, Dinamarca, que hi dedica un 8,72% del PIB, i únicament davant Itàlia (4,7%), Bulgària (4,58%), la República Txeca (4,38%), Romania (4,24%) i Eslovàquia (4,09%). La mitjana d'inversió en relació amb el PIB dels vint-i-set països de la Unió Europea és d'un 5,41% (INEE, *Series 2000-2012*).

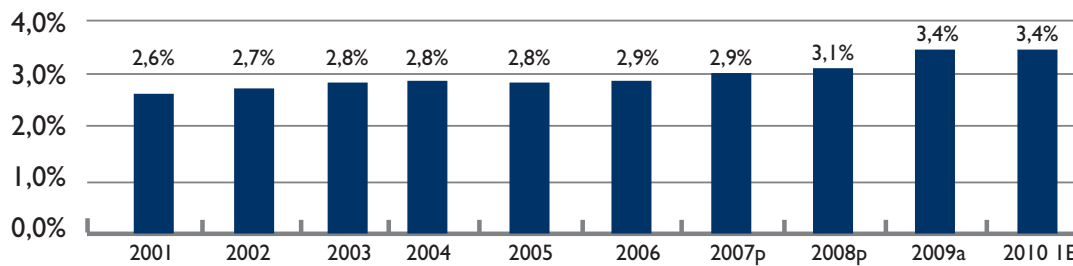
**GRÀFIC 1: PERCENTATGE DE DESPESA DE LES CONSELLERIES D'EDUCACIÓ RESPECTE DEL PIB, PER COMUNITATS AUTÒNOMES. ANY 2010**



Font: Indicadors del sistema educatiu de les Illes Balears (ISEIB) 2012. Institut d'Avaluació i Qualitat del Sistema Educatiu (IAQSE). Conselleria d'Educació Cultura i Universitats

La mitjana de despesa pública en educació per part de les comunitats autònomes és d'un 4,2% del PIB. Podem observar que les Illes Balears són a la coa de la inversió; solament queden davant de la Comunitat de Madrid i enfora de les xifres de comunitats com Andalusia, Extremadura i Castella-la Manxa, que superen el 5,5%.

**GRÀFIC 2: EVOLUCIÓ DEL PERCENTATGE DE DESPESA DE LA CONSELLERIA D'EDUCACIÓ, CULTURA I UNIVERSITATS RESPECTE DEL PIB. ILLES BALEARS. DE L'ANY 2001 AL 2010**



(p): dades provisionals; (a): avanç; (1aE): primera estimació

Font: Indicadors del sistema educatiu de les Illes Balears (ISEIB) 2012. Institut d'Avaluació i Qualitat del Sistema Educatiu (IAQSE). Conselleria d'Educació Cultura i Universitats

Quant a l'evolució, totes les comunitats autònomes han incrementat aquest percentatge els darrers deu anys. La nostra comunitat ha passat d'un 2,6% de l'any 2001 a un 3,4% del 2010, xifres que són una primera estimació i que entren en la mitjana de l'evolució de la resta de comunitats (INEE, *Series 2000-2012*).

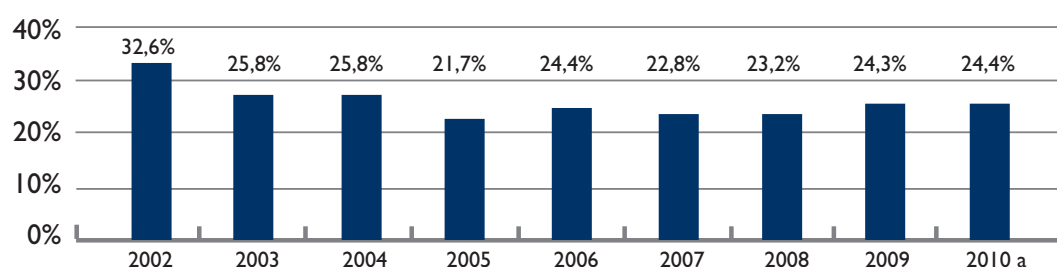
**QUADRE I. DISTRIBUCIÓ DE LA DESPESA PÚBLICA EN EDUCACIÓ PER COMUNITATS AUTÒNOMES. ANY 2010**

Despesa per comunitat autònoma	Ensenyaments no universitaris	Ensenyament universitari	Formació ocupacional	Beques i ajudes
MEC i adm. educatives	72,3	21,0	3,2	3,9
MEC	25,9	22,0	0,0	62,0
Andalusia	74,2	23,4	0,0	2,4
Aragó	74,2	25,2	0,1	0,5
Astúries	74,1	25,4	0,0	0,5
Illes Balears	89,1	10,8	0,0	0,1
Illes Canàries	79,9	19,2	0,0	0,9
Cantàbria	77,3	21,8	0,0	0,9
Castella i Lleó	74,3	24,6	0,0	1,2
Castella-la Manxa	86,0	13,6	0,0	0,4
Catalunya	75,7	23,1	0,0	1,1
C. Valenciana	73,9	25,9	0,0	0,3
Extremadura	83,3	15,7	0,0	1,0
Galícia	75,8	23,6	0,0	0,6
C. de Madrid	64,5	33,9	0,0	1,6
R. de Múrcia	79,5	19,2	0,0	1,2
Navarra	86,5	12,7	0,1	0,7
País Basc	79,3	18,0	0,0	3,0
La Rioja	82,4	17,0	0,0	0,5

Font: Indicadors del sistema educatiu de les Illes Balears (ISEIB) 2012. Institut d'Avaluació i Qualitat del Sistema Educatiu (IAQSE). Conselleria d'Educació Cultura i Universitats

Aquests darrers deu anys, la distribució per tipus d'ensenyaments no ha sofert grans variacions i, com podem observar, la nostra comunitat és la que destina el percentatge de despesa més elevat a l'ensenyament no universitari l'any 2010, enfront de la Comunitat de Madrid, que és la que dedica el percentatge més elevat als nivells universitaris, un 33,9%.

**GRÀFIC 3: EVOLUCIÓ DE LA DISTRIBUCIÓ DE LA DESPESA PÚBLICA EN EDUCACIÓ PER PART DE LA CONSELLERIA D'EDUCACIÓ, CULTURA I UNIVERSITATS RESPECTE DELS PRESSUPOSTS LIQUIDATS DE LA COMUNITAT AUTÒNOMA DE LES ILLES BALEARS. ANYS 2002-2010**



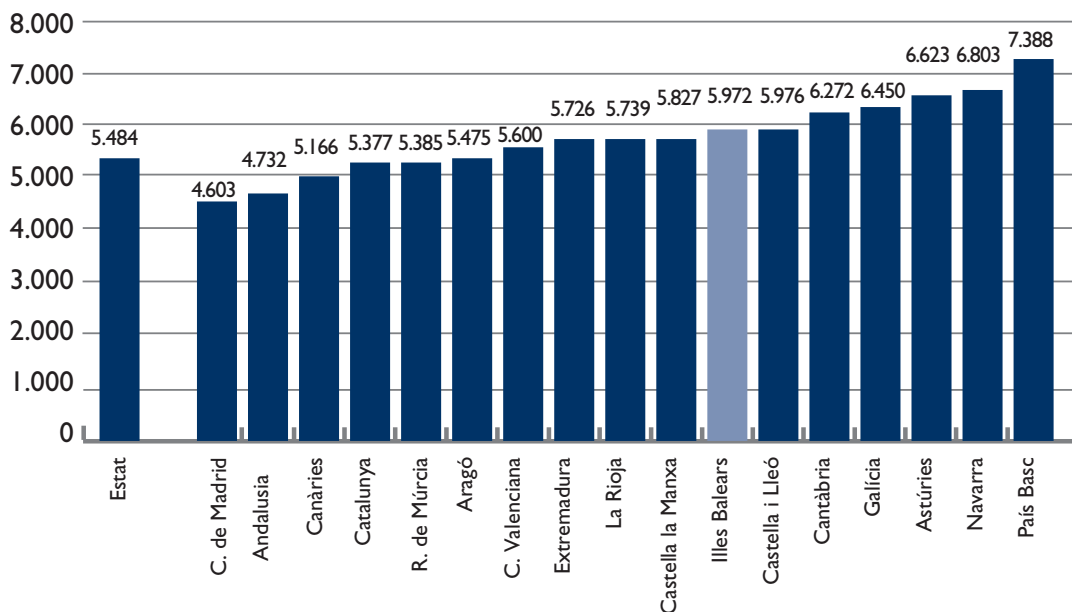
(a) Avanç

Font: Indicadors del sistema educatiu de les Illes Balears (ISEIB) 2012. Institut d'Avaluació i Qualitat del Sistema Educatiu (IAQSE). Conselleria d'Educació Cultura i Universitats

Segons l'Institut Nacional d'Avaluació Educativa (INEE), la despesa pública total destinada a l'ensenyament indica el valor que té per als governs l'educació en relació amb la resta d'àrees que reben finançament públic. Podem veure que a la nostra comunitat la despesa pública en educació respecte dels pressuposts liquidats ha caigut d'una manera notòria, i ha passat d'un 32,6% de l'any 2002 a un 24,4% del 2010.

A nivell social, hauríem d'exigir més inversió pública en educació per poder tirar endavant projectes que han estat suprimits per manca de diners; passar d'una plantilla de mestres bàsica, que en molts casos és totalment insuficient, a una dotació molt més adaptada a les necessitats dels centres; millorar les infraestructures dels centres i adaptar-les a les noves necessitats...

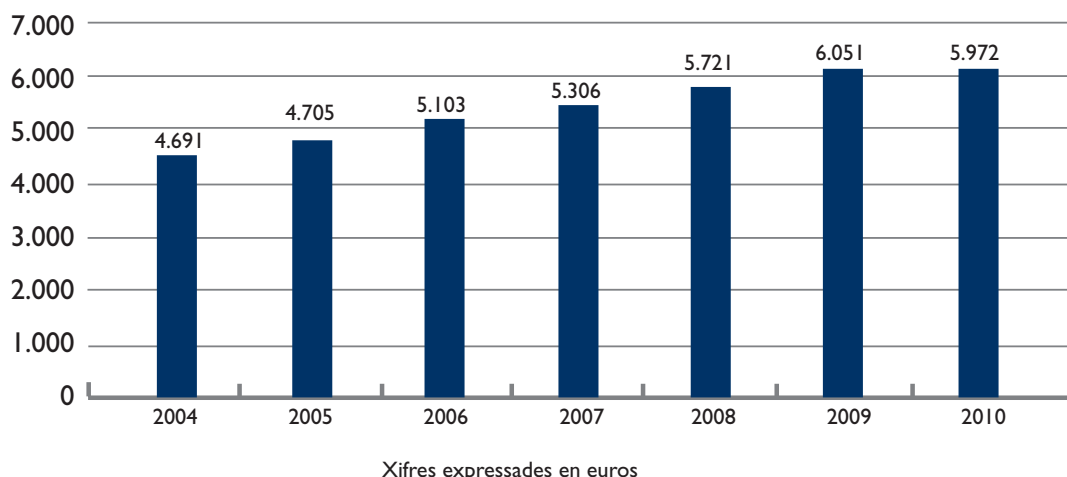
**GRÀFIC 4: DESPESA PÚBLICA PER ALUMNE PER COMUNITATS AUTÒNOMES. ANY 2010**



Xifres expressades en euros

Font: Indicadors del sistema educatiu de les Illes Balears (ISEIB) 2012. Institut d'Avaluació i Qualitat del Sistema Educatiu (IAQSE). Conselleria d'Educació Cultura i Universitats

La relació entre els recursos materials invertits en el sistema educatiu i el nombre d'alumnes escolaritzats en els diferents nivells educatius proporciona un índex que sol ser associat a la qualitat de l'educació. Aquesta seria la despesa mitjana per alumne en termes absoluts (euros) i en relació amb el PIB per habitant. Hi estan inclosos tots els conceptes de despesa educativa, tant de procedència pública com privada. Podem dir que la mitjana estatal de despesa per alumne s'ha duplicat en deu anys, ja que ha passat de 3.269€ de l'any 1999 a 6.546€ del 2009 (INEE, *Series 2000-2012*).

**GRÀFIC 5: DESPESA PÚBLICA EN EDUCACIÓ PER ALUMNE. ILLES BALEARS. DE 2004 A 2010**

Font: Indicadors del sistema educatiu de les Illes Balears (ISEIB) 2012. Institut d'Avaluació i Qualitat del Sistema Educatiu (IAQSE). Conselleria d'Educació Cultural i Universitats.

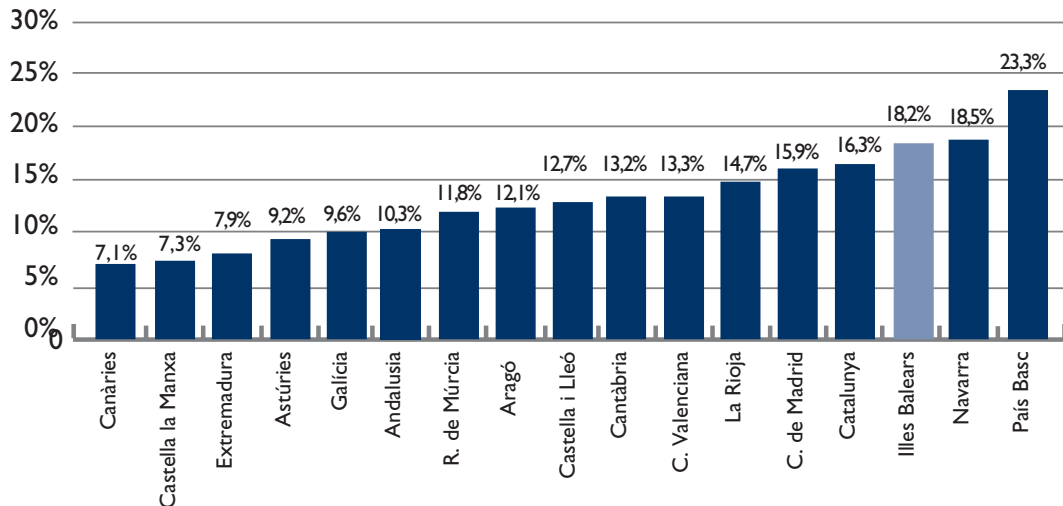
En aquest gràfic, podem veure l'evolució de la despesa mitjana per alumne a la nostra comunitat, que s'ha incrementat periòdicament des del 2004 i ha patit un lleuger descens el 2010 respecte de l'any anterior.

En la inversió pública respecte del PIB (gràfic 1), la nostra comunitat és a la coa estatal, però, tot i això, el percentatge destinat a educació no universitària és el més elevat d'Espanya (quadre 1). A més a més, la despesa pública per alumne ens situa en el setè lloc del quadre (5.972€/alumne) (gràfic 4), per sobre de la mitjana estatal, que és de 5.482€/alumne, i, en conseqüència, per sobre de la mitjana de la Unió Europea, tant en termes absoluts com en percentatge del PIB per habitant. Aquest fet ens hauria de fer reflexionar sobre la relació, directa o no, existent entre fracàs escolar i inversió educativa. Podem afirmar que el problema del fracàs escolar a la nostra comunitat no solament és motivat per la inversió en educació, sinó que possiblement té a veure amb molts altres factors que hi incideixen d'una manera o una altra, en més grau o menys, com ara el model econòmic de les Illes Balears, centrat fins fa poc en el sector turístic i en la construcció, amb una mà d'obra majoritàriament no qualificada; la realitat social del nostre territori quant a percentatge d'alumnat estranger és molt superior a la mitjana estatal; la manca de conscienciament, per part de la societat i de la classe empresarial, que una educació de qualitat és cabdal per al futur de les noves generacions, i la supressió de programes educatius de reforç escolar, entre d'altres.

Respecte de la despesa pública destinada als concerts educatius, cal destacar que som la tercera comunitat amb més alumnes matriculats a la xarxa de centres privats/concertats, darrere la comunitat de Madrid i el País Basc (quadre 2). Juntament amb aquestes dues comunitats, som dels territoris que dediquen més recursos als concerts educatius: el País Basc, un 23,3%; les Illes Balears, un 18,2%, i la Comunitat de Madrid, un 15,9%. Aquest fet ens fa observar que tenim una de les xarxes privades/concertades més importants de l'Estat.

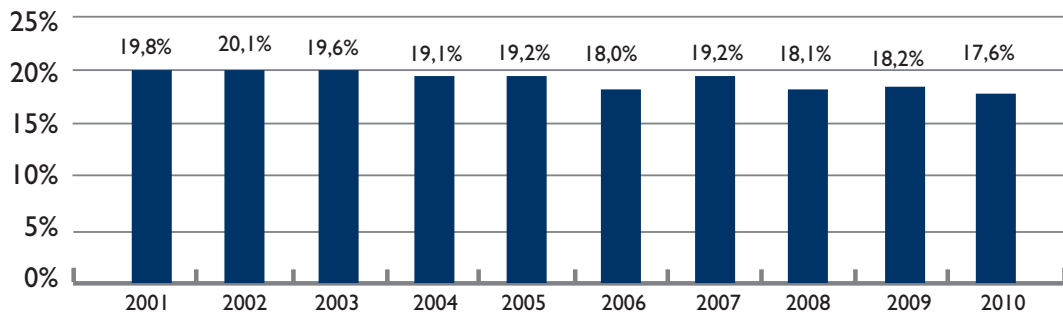
A Espanya, el curs 2009-10, el 69,4% dels centres docents d'ensenyament no universitari eren públics, enfront d'un 18,9% de centres privats amb tots, o diversos, els ensenyaments concertats, i l'11,7% restant eren centres privats (INEE, *Series 2000-2012*).

**GRÀFIC 6: DESPESA EN CONCERTS I SUBVENCIONS RESPECTE DE LA DESPESA EN EDUCACIÓ DE LES CONSELLERIES D'EDUCACIÓ PER COMUNITATS AUTÒNOMES. ANY 2010**



Font: Indicadors del sistema educatiu de les Illes Balears (ISEIB) 2012. Institut d'Avaluació i Qualitat del Sistema Educatiu (IAQSE). Conselleria d'Educació Cultura i Universitats

**GRÀFIC 7: EVOLUCIÓ DE LA INVERSIÓ EN CONCERTS I SUBVENCIONS RESPECTE DE LA DESPESA DE LA CONSELLERIA D'EDUCACIÓ I CULTURA. ILLES BALEARS. DE 2001 A 2010**

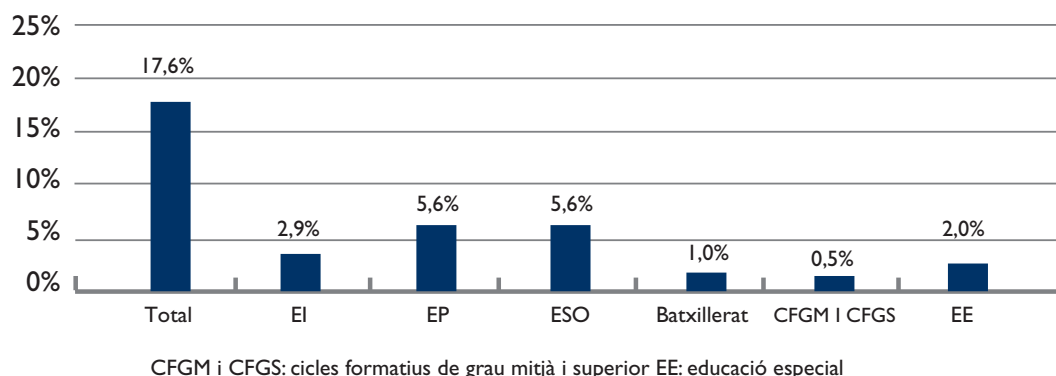


Font: Indicadors del sistema educatiu de les Illes Balears (ISEIB) 2012. Institut d'Avaluació i Qualitat del Sistema Educatiu (IAQSE). Conselleria d'Educació Cultura i Universitats

Al gràfic 7, podem veure que la despesa relativa a concerts i subvencions s'ha reduït els darrers deu anys, i ha passat d'un 19,8% de l'any 2002 a un 17,6% el 2010. Tot i això, segons l'INEE, de 2000 a 2009, els índexs de variació de la despesa pública dedicada a concerts, a preu constant i prenent com a any base el 2002, mostren una tendència creixent i un augment total de 55,1 punts.



**GRÀFIC 8: INVERSIÓ EN CONCERTS I SUBVENCIONS RESPECTE DE LA DESPESA DE LA CONSELLERIA D'EDUCACIÓ I CULTURA. ILLES BALEARS. ANY 2010**



Font: Indicadors del sistema educatiu de les Illes Balears (ISEIB) 2012. Institut d'Avaluació i Qualitat del Sistema Educatiu (IAQSE). Conselleria d'Educació Cultura i Universitats

Aquest gràfic mostra com es fa el repartiment de manera percentual de la despesa pública destinada a concerts educatius i subvencions. En concordança amb les dades del quadre 1, de distribució de la despesa pública, els ensenyament de règim general d'educació primària i secundària obligatòria són als quals es destina el percentatge més elevat, amb un 11,2%.

## Alumnat

**QUADRE 2. EVOLUCIÓ DE LA MATRÍCULA A EDUCACIÓ PRIMÀRIA EN TOTAL I PER TITULARITATS DELS CENTRES. DEL CURS 2002-03 AL 2012-13**

CURS	02-03	03-04	04-05	05-06	06-07	07-08	08-09	09-10	10-11	11-12	12-13
Total	56.963	57.166	56.988	57.619	59.336	61.412	63.259	63.954	65.203	65.641	66.123
Públics	34.897	35.123	35.168	35.806	37.281	38.836	40.032	40.032	40.652	41.172	41.557
Privats/ concertats	22.066	22.043	21.820	21.813	22.055	22.576	23.227	23.922	24.551	24.469	24.566
Evolució del percentatge de l'alumnat matriculat per titularitat											
Públics	61,3	61,4	61,7	62,1	62,8	63,2	63,3	62,6	62,3	62,7	62,8
Privats/ concertats	38,7	38,6	38,3	37,9	37,2	36,8	36,7	37,4	37,7	37,3	37,2

Curs acadèmic 2012-13. Dades avançades

Font: Estadística de la enseñanza no universitaria. Subdirección General de Estadística y Estudios. Ministerio de Educación, Cultura y Deportes

Com podem veure al quadre, l'augment de matrícula a l'etapa d'educació primària ha estat progressiu a les nostres illes els darrers deu anys, amb un augment aproximat de 10.800 alumnes. Aquest fet no ha suposat variacions significatives en el percentatge d'alumnat matriculat a la xarxa de centres públics respecte del que tenen els centres privats/concertats. Per titularitat de centre, aquests deu

anys, un 37,62% de l'alumnat s'ha escolaritzat en centres privats/concertats enfront del 62,38%, que, de mitjana, pertany a centres de la xarxa pública de les Illes Balears.

**QUADRE 3. PERCENTATGE D'ALUMNAT MATRICULAT A L'ETAPA D'EDUCACIÓ PRIMÀRIA RESPECTE DEL TOTAL, PER TITULARITAT I PER COMUNITATS AUTÒNOMES. CURS 2011-12. DADES AVANÇADES**

Comunitats autònomes	Centres públics	Centres privats/concertats	Comunitats autònomes	Centres públics	Centres privats/concertats
Mitja Espanya	67,6	32,4	C.Valenciana	67,4	32,6
Andalusia	76,2	23,8	Extremadura	78,3	21,7
Aragó	68,3	31,7	Galícia	69,4	30,6
Astúries	70,7	29,3	C. de Madrid	53	47
<b>Illes Balears</b>	<b>62,7</b>	<b>37,3</b>	R. de Múrcia	71,2	28,8
Illes Canàries	74,7	25,3	Navarra	63,6	36,4
Cantàbria	65,5	34,5	País Basc	50,2	49,8
Castella i Lleó	67	33	La Rioja	65,7	34,3
Castella-la Manxa	82,3	17,7	Ceuta	74,3	25,7
Catalunya	65,8	34,2	Melilla	79	21

Font: Indicadors del sistema educatiu de les Illes Balears (ISEIB) 2012. Institut d'Avaluació i Qualitat del Sistema Educatiu (IAQSE). Conselleria d'Educació Cultura i Universitats

A tot l'Estat, l'escola pública a l'etapa d'educació primària acull el 67,6% de l'alumnat matriculat (curs 2011-12), la qual cosa ens permet evidenciar que estam per sota de la mitjana d'Espanya; solament la Comunitat de Madrid i el País Basc tenen més alumnes a la privada/concertada que a la nostra comunitat.

Al gràfic 6, hem vist que la nostra comunitat és una de les que fa més despesa en concerts i subvencions, juntament amb el País Basc. Com hem apuntat, un dels motius podria ésser precisament perquè som de les comunitats amb més alumnat escolaritzat a la xarxa de centres privats/concertats.

### Alumnat estranger

Una de les conseqüències dels fenòmens migratoris dels darrers anys ha estat la incorporació d'un gran nombre d'alumnes estrangers al nostre sistema educatiu, fet que aporta més diversitat a les aules i fa que ens hàgim d'adaptar a aquesta nova realitat.

Per aquest motiu, ens ha semblat interessant mostrar la manera com es conforma la nova realitat social als nostres centres, tenint en compte el nombre d'alumnat estranger present a la nostra comunitat educativa i la manera com es distribueix pels centres de la nostra xarxa.

Al quadre següent, presentam el percentatge d'alumnat estranger respecte del total i el de l'alumnat estranger matriculat als centres en funció de la titularitat.

**QUADRE 4. EVOLUCIÓ DEL NOMBRE D'ALUMNAT ESTRANGER A L'ETAPA D'EP, PER TITULARITAT DEL CENTRE. ILLES BALEARS. DE 2002-03 A 2011-12**

CURS	02-03	03-04	04-05	05-06	06-07	07-08	08-09	09-10	10-11	11-12	12-13
Total alumnes matriculats	56.963	57.166	56.988	57.619	59.336	61.412	63.259	63.954	65.203	65.641	66.123
Alumnat estranger	5.760 10,11%	6.771 11,84%	7.556 13,25%	8.711 15,11%	9.599 16,17%	10.241 16,67%	11.034 17,44%	10.625 16,61%	10.227 15,68%	9.791 14,91%	9.431 14,26%
<b>Evolució del percentatge de l'alumnat estranger matriculat en centres públics i privats/concertats</b>											
Centres públics	4.731 82,14%	5.471 80,80%	6.256 82,80%	7.201 82,66%	7.953 82,85%	8.560 83,59%	9.036 81,89%	8.523 80,21%	7.978 78%	7.769 79,34%	7.412 78,60%
Centres privats/concertats	1.029 17,86%	1.300 19,20%	1.300 17,20%	1.510 17,33%	1.646 17,15%	1.681 16,41%	1.998 18,11%	2.102 19,79%	2.249 22%	2.022 20,66%	2.019 21,40%

Quadre elaborat a partir de les dades de la Subdirecció general d'Estadística i Estudis del Ministeri d'Educació, Cultura i Esport. Curs acadèmic 2012-13. Dades avançades

El percentatge d'alumnat estranger matriculat als centres de les Illes ha augmentat progressivament i el curs 2008-09 va marcar el màxim històric d'un 17,44%. A partir d'aquell curs, apreciam una tendència a la baixa, motivada possiblement pel retorn als països d'origen per part de les famílies ja presents al nostre sistema educatiu més que no per un descens de la immigració.

A les Illes Balears, el curs escolar 2012-13 hi ha hagut 9.431 alumnes estrangers, que representen un 14,3% del total.

Quant a la distribució de l'alumnat estranger en funció de la titularitat del centre, veiem que es manté estable durant aquest període: entorn al 80% es matricula als centres públics i un 20%, als privats/concertats. Tot i això, es percep una lleugera tendència a la baixa des del curs 2010-11, i actualment el percentatge d'alumnat estranger matriculat als centres públics és del 78,6%, i als privats/concertats, d'un 21,4%.

Des de fa molts anys, hom reclama a l'Administració que articuli mecanismes que garanteixin que aquesta distribució es faci de manera equitativa entre els centres mantinguts amb fons públics per evitar, tal com assenyala Luís Vidaña, que: «El mateix model d'escolarització, de matriculació en determinats centres, pot convertir-se en un element més de segregació social; s'haurien de fixar unes quotes per centres per evitar-ne la conversió en guetos» (Vidaña 2008).

La Llei orgànica d'educació (LOE) exposa al preàmbul que una de les principals necessitats és distribuir l'alumnat de manera equitativa entre els centres docents (LOE 2006).

**QUADRE 5. PERCENTATGE D'ALUMNAT ESTRANGER EN L'ETAPA D'EDUCACIÓ PRIMÀRIA, SEGONS TITULARITAT I PER COMUNITATS AUTÒNOMES. CURS 2012-13**

Comunitats autònomes	Total	Centres públics	Centres privats/ concertats	Comunitats autònomes	Total	Centres públics	Centres privats/ concertats
Mitjana d'Espanya	9,0	11,3	4,3	C.Valenciana	10,1	12,9	4,4
Andalusia	5,4	6,3	2,7	Extremadura	3,6	4,2	1,2
Aragó	13,5	16,3	7,6	Galícia	3,8	4,6	2,2
Astúries	4,7	5,9	2,1	C. de Madrid	12,0	17,9	5,3
<b>Illes Balears</b>	<b>14,3</b>	<b>17,8</b>	<b>8,2</b>	R. de Múrcia	11,4	14,7	3,1
Illes Canàries	6,7	8,2	2,1	Navarra	9,7	13,4	3,2
Cantàbria	5,6	6,2	4,3	País Basc	6,6	9,6	3,6
Castella i Lleó	7,9	9,5	4,8	La Rioja	16,2	19,7	9,4
Castella-la Manxa	9,6	10,8	4,3	Ceuta	4,0	5,3	0,2
Catalunya	12,2	15,9	4,9	Melilla	9,5	11,6	1,2

Quadre elaborat a partir de les dades de la Subdirecció general d'Estadística i Estudis del Ministeri d'Educació, Cultura i Esports

Les Illes Balears, conjuntament amb La Rioja i la Comunitat de Madrid, són les capdavanteres en percentatge d'alumnat estranger a l'etapa d'educació primària.

Quant a la procedència de l'alumnat estranger, destaquem que:

- A l'Estat, un 43,5% de l'alumnat estranger procedeix d'Amèrica; un 21,8, d'Àfrica, i un 28,8% d'Europa (dades del curs 2009-10)
- A les Illes Balears, un 33,2% procedeix de la UE; un 25,7%, d'Àfrica, i un 29,1% d'Amèrica del Sud (dades avançades del curs 2012-13) (INEE 2012)

**Ràtio alumne/unitat**

**QUADRE 6. EVOLUCIÓ DEL NOMBRE MITJÀ D'ALUMNES PER UNITAT A L'EDUCACIÓ PRIMÀRIA, PER TITULARITAT DEL CENTRE. ILLES BALEARS. DEL CURS 2002-03 AL 2012-13**

CURS	02-03	03-04	04-05	05-06	06-07	07-08	08-09	09-10	10-11	11-12	12-13
Total	23,6	23,4	23,1	23	23	23,1	23,3	23,1	22,5	21,7	21,7
Públics	22	21,8	21,4	21,4	21,4	21,7	22	21,8	21,3	21,4	20,9
Privats/ concertats	26,7	26,7	26,4	26,4	26,2	26	25,9	25,6	24,8	22,3	23,1

Curs acadèmic 2012-13. Dades avançades.

Font: Estadística de la ensenyanza no universitària. Subdirecció General de Estadística y Estudios. Ministerio de Educación, Cultura y Deporte

Pel que fa als darrers deu anys, podem observar que la tendència del nombre mitjà d'alumnes per unitat disminueix, sobretot als centres privats/concertats, que passen d'haver tingut una mitjana de 26,7 alumnes per grup el curs 2002-03 a tenir-ne 23,1 el curs 2012-13, és a dir, una diferència

de 3,6 alumnes per grup. En canvi, als centres públics el descens és inferior i passen de 22 alumnes a 20,9, és a dir, una diferència d'1,1. Tot i això, cal destacar que als centres privats/concertats la ràtio sempre ha estat més elevada que als públics, així, els cursos 2004-05 i 2005-06 hi va haver un màxim de cinc alumnes de diferència per grup.

**QUADRE 7. NOMBRE MITJÀ D'ALUMNES PER UNITAT A L'EDUCACIÓ PRIMÀRIA, PER COMUNITATS I PER TITULARITAT DEL CENTRE. CURS 2012-13**

Comunitats autònomes	Total	Centres públics	Centres privats/concertats	Comunitats autònomes	Total	Centres públics	Centres privats/concertats
Mitjana d'Espanya	21,7	20,6	24,5	C.Valenciana	22,1	21	24,9
Andalusia	22,1	21,4	24,9	Extremadura	18,3	17,2	24
Aragó	19,9	18,6	23,5	Galícia	19,3	18,1	22,7
Astúries	19,6	18,3	23,4	C. de Madrid	23,2	22,5	24,2
<b>Illes Balears</b>	<b>21,7</b>	<b>20,9</b>	<b>23,1</b>	R. de Múrcia	23	21,9	26,5
Illes Canàries	21,3	20,5	24,4	Navarra	20	18,1	24,5
Cantàbria	20,6	19,6	22,8	País Basc	21	19	23,4
Castella i Lleó	18,4	16,8	23	La Rioja	22,4	21	25,7
Castella-la Manxa	20	19,2	24,6	Ceuta	26,4	25,6	28,9
Catalunya	23,2	22,2	25,7	Melilla	26,7	26,8	26,3

Curs acadèmic 2012-13. Dades avançades.

Font: Estadística de la enseñanza no universitaria. Subdirección General de Estadística y Estudios. Ministerio de Educación, Cultura y Deporte

Com hem observat al quadre 6, a les Illes Balears la ràtio d'alumnes/unitat als centres públics ha estat sempre inferior a la seva mitjana total. El quadre 7 mostra que el curs 2012-13 això es repeteix a la resta de comunitats autònomes, excepte a Melilla, que té la ràtio més alta als centres públics que no als privats/concertats.

Cal destacar que les Balears entren en la mitjana estatal quant a la ràtio d'alumne/unitat.

**Ràtio alumne/mestre**

**QUADRE 8. EVOLUCIÓ DEL NOMBRE MITJÀ D'ALUMNES PER MESTRE ALS ENSENYAMENTS DE RÈGIM GENERAL, PER TITULARITAT DEL CENTRE. ILLES BALEARS. CURSOS 2002-03 A 2012-13**

CURS	02-03	03-04	04-05	05-06	06-07	07-08	08-09	09-10	10-11	11-12	12-13
Total	12,1	11,7	11,5	11,2	11	10,8	10,7	10,6	10,7	10,8	11,3
Públics	10,9	10,5	10,3	10,1	10	9,7	9,7	9,6	10	10	10,6
Privats/concertats	14,6	14,3	14,2	13,8	13,6	13,4	13,1	12,9	12,6	12,7	12,9

Curs acadèmic 2012-13. Dades avançades.

Font: Estadística de la enseñanza no universitaria. Subdirección General de Estadística y Estudios. Ministerio de Educación, Cultura y Deporte

Les dades d'aquest indicador complementen les de l'anterior sobre la ràtio alumne/unitat (quadre 7). Podem comprovar (quadre 8), que la tendència també és a la baixa, tant als centres públics com als privats/concertats. Tot i això, com amb la ràtio d'alumne/unitat, els centres públics es mantenen per sota de la mitjana, mentre que els privats/concertats queden per sobre. Aquesta tendència a la baixa es trenca els darrers tres cursos escolars i té un lleuger augment. Si tenim en compte que l'alumnat matriculat ha augmentat en la mateixa proporció que anys anteriors i que, en canvi, en aquells cursos les ràtios varen mantenir la tendència a la baixa, podem pensar que l'augment de la ràtio els darrers anys pot ésser conseqüència directa de la retallada de personal docent.

Cal esmentar que l'atenció individualitzada és reconeguda com una de les millors eines per combatre el fracàs escolar i durant molts anys les ràtios de les Illes Balears han estat inferiors a la mitjana estatal i, per tant, per sota de la mitjana europea, aspecte que no s'hauria de modificar.

**QUADRE 9. NOMBRE MITJÀ D'ALUMNES PER MESTRE ALS ENSENYAMENTS DE RÈGIM GENERAL, PER COMUNITATS I PER TITULARITAT DEL CENTRE. CURS 2012-13**

Comunitats autònomes	Total	Centres públics	Centres privats/concertats	Comunitats autònomes	Total	Centres públics	Centres privats/concertats
Mitjana d'Espanya	12	11,5	13,3	C.Valenciana	12,1	11,4	13,9
Andalusia	12,8	12,5	13,8	Extremadura	11,3	10,6	15,4
Aragó	11,3	10,6	13,1	Galícia	10,4	9,6	13
Astúries	10,1	9,1	13,5	C. de Madrid	12,9	12,8	13,2
<b>Illes Balears</b>	<b>11,3</b>	<b>10,6</b>	<b>12,9</b>	R. de Múrcia	11,5	11	13,3
Illes Canàries	13,7	13,1	15,9	Navarra	10,7	9,5	13,7
Cantàbria	11	10,1	13,6	País Basc	10,8	9,1	13,4
Castella i Lleó	10,5	9,6	13,1	La Rioja	11,7	10,9	13,8
Castella-la Manxa	12	11,7	13,6	Ceuta	13,1	12,6	15,2
Catalunya	12,2	12,2	12,3	Melilla	13,4	13,2	14,6

Curs acadèmic 2012-13. Dades avançades.

Estadística de la enseñanza no universitaria. Subdirección General de Estadística y Estudios. Ministerio de Educación, Cultura y Deporte

Com succeeix amb la ràtio d'alumne/unitat, podem observar que la d'alumne/mestre als centres públics de totes les comunitats autònomes sempre és inferior a la seva pròpia mitjana, excepte a Catalunya, que és igual.

La nostra comunitat autònoma queda per sota de la mitjana estatal en la ràtio d'alumne/mestre, tant en xifres totals com per titularitat del centre.

Entre els països de la Unió Europea, Espanya té una ràtio d'alumnes per mestre moderada-baixa: dotze alumnes per mestre. Les ràtios més elevades són les del Regne Unit, els Països Baixos,

Alemanya i Estònia, amb més de setze alumnes per mestre. Per contra, les ràtios més baixes són les de Lituània, Portugal i Luxemburg, amb menys de deu (INEE 2012).

## ANÀLISI DE L'EVOLUCIÓ DE L'EDUCACIÓ PRIMÀRIA DES DE DIVERSES ÒPTIQUES

Escriure fent retrospectiva dels darrers deu anys no és una tasca senzilla, si ho volem fer sense deixar de banda cap dels aspectes més rellevants d'aquest llarg període.

Volem oferir una visió general de l'evolució de l'educació primària durant aquests darrers deu anys a través de les opinions que tenen sobre l'etapa quatre informants clau o experts, que representen els diferents estaments que conformen la comunitat educativa dels nostres centres: un inspector d'educació, un director d'un centre públic, un mestre i un membre d'una associació de pares. Han estat elegits perquè són referents en el seu col·lectiu, tenen una experiència/trajectòria de més de deu anys i són reconeguda per la seva tasca.

En aquesta segona part, de contingut més qualitatiu, recollim les opinions dels experts a través de quatre preguntes que intenten copsar els aspectes positius, negatius i d'impacte que han tingut els canvis que hi ha hagut els darrers deu cursos escolars sobre el sistema educatiu i la societat de les Illes.

Hem fet una anàlisi de discurs de les respostes de cada pregunta i hem evidenciat que les aportacions dels informants saturen diferents categories en cada una. Per atorgar més rigor a aquesta anàlisi de les dades, hem triangulat amb un altre membre de la comunitat educativa (Denzin, Lincoln 2011).

A continuació, exposam les preguntes i l'anàlisi de les respostes.

1. A l'etapa de l'educació primària, quins canvis que entens com a POSITIUS creus que hi ha hagut aquests darrers deu anys? Amb quins factors els relaciones?

En aquesta primera pregunta, hem identificat tres grans categories:

- Política educativa

Després que es creàs l'etapa d'educació primària amb la LOGSE (1990), els informants destaquen com a aspectes positius el fet que el Govern assumís les competències educatives l'any 1998. D'aleshores ençà, hi ha hagut uns canvis polítics, a la comunitat autònoma i a l'Estat, que han condicionat el desenvolupament del nostre sistema educatiu.

Del període 2003-07, parlen de la inversió que es va dur a terme en infraestructures educatives, amb la construcció de centres de primària i de secundària.

Així mateix, del període 2007-11, identifiquen com a positiva la feina feta en aspectes de caire més social, com l'intent d'evitar la tendència a crear guetos entre l'alumnat estranger i l'aplicació de programes com el de reutilització de llibres de text.

Del període 2011-13, cap dels informants no n'esmenta aspectes positius.

- Gestió i organització dels centres educatius

Els quatre experts valoren d'una manera positiva el fet que s'hagi potenciat l'autonomia dels centres amb els projectes que duen a terme: elaborar el Projecte educatiu de centre (PEC), del Projecte curricular de centre (PCC) i dels projectes lingüístics, amb els quals la immersió lingüística es generalitza, mostra que té èxit i que té una funció cohesionadora. A més a més, en matèria lingüística, destaquen com a positiva l'ampliació dels ensenyaments en llengua anglesa: iniciació als tres anys, seccions europees, convenis amb el British Council, etc.

Uns altres projectes que han implantat els centres educatius i que els informants han considerat positius són: el Pla d'acolliment lingüístic i cultural (PALIC), que integra l'alumnat nouvingut en el coneixement de la llengua i la cultura pròpia de les Illes; els plans de convivència, el programa de reutilització de llibres, els programes d'educació ambiental, la mediació escolar, els plans específics de suport per als alumnes repetidors, i el Programa de reforç, orientació i d'ajuda (PROA), que un dels informants ha dit que, malgrat que solament se n'hagin beneficiat alguns centres, és suficientment atractiu com per fer-lo extensiu a la resta.

Un altre aspecte positiu que comenten és l'impuls que s'ha donat a la lectura a través dels trenta minuts diaris i de la incorporació de programes com el Pla de suport a la lectura i escriptura (PSLE) al segon cicle de primària.

La implantació de les competències bàsiques en el currículum és considerada un canvi positiu, tot i que també parlen de la manca de formació correcta del professorat i del breu període d'implantació del qual han disposat per poder dissenyar les programacions.

La introducció de les noves tecnologies, la modernització i innovació pedagògiques són aspectes considerats positius pels nostres informants clau, ja que permeten millorar la pràctica educativa. Destaquen, també, les avaluacions de diagnòstic, que identifiquen com un recurs per millorar-la.

Per acabar, cal esmentar que destaquen la generalització de les tasques de coordinació amb les etapes d'educació infantil i de secundària, a pesar de la complexitat que implica aquesta relació.

- Comunitat educativa

Quant al professorat, els informants en destaquen, com a aspecte positiu, la gran professionalitat davant la saturació i els canvis constants que ha patit la normativa educativa. Subratllen, també, la forta implicació tant dels docents com de les APIMA, que han pal·liat les dificultats generades per l'increment de l'alumnat amb necessitats educatives, han impulsat l'atenció a la diversitat, amb més dotació de personal de suport als centres, sobretot AL i AD, que, juntament amb ràtios més baixes, permet una atenció més individualitzada. Parlen de l'adscripció d'orientadors als centres de primària, tot i que encara n'hi ha pocs que compten amb un orientador adscrit, però apunten que aquesta mesura s'hauria d'estendre al màxim nombre de centres possible. En darrer lloc, identifiquen com a



positiva la millora de la formació contínua del professorat gràcies a la creació dels CEP.

Que els claustres siguin més estables, gràcies que es creen places mitjançant oposicions o l'oferta de pactes d'estabilitat per als interins, també és considerat un aspecte positiu pels informants.

2. A l'etapa de l'educació primària, quins canvis que entens com a NEGATIUS creus que s'han produït aquests darrers deu anys? Amb quins factors els relaciones?

Com a la primera pregunta, hem pogut identificar les mateixes categories, les quals ens permeten presentar a continuació l'anàlisi dels elements que els experts consideren negatius.

- Política educativa

Un dels informants sosté que «el vaivé polític és nefast per al sistema educatiu, ja que cada canvi polític suposa, de vegades dissortadament, un canvi normatiu. Els canvis polítics que hem tingut aquests deu anys representen dues concepcions de l'educació molt oposades, la qual cosa fa que els canvis de poder provoquin canvis normatius que tenen conseqüències nefastes en el funcionament dels centres, sobretot en el món educatiu, en què qualsevol canvi, perquè se'n vegin els resultats, necessita temps».

En la línia d'aquest vaivé polític, els experts consideren que són negatius els canvis continus d'ordenació del sistema educatiu. Aquests deu anys, han estat en vigor dues lleis educatives, la Llei orgànica general del sistema educatiu (LOGSE) i la Llei orgànica d'educació (LOE), a més de la Llei orgànica de qualitat de l'educació (LOCE), que va ésser derogada abans que entràs en vigor, i ara som a les portes d'una altra, la Llei orgànica per a la millora de la qualitat de l'educació (LOMCE).

Pel que fa a l'àmbit legislatiu, un dels informants destaca el fet que l'educació primària solament arribi als dotze anys i apunta la possibilitat de romandre dos anys més als centres de primària.

Dels dos darrers anys, en destaquen com a aspectes negatius la conflictivitat generada per la manca de consens i diàleg per part de l'Administració, la imposició lingüística i la desvaloració del rol docent. A més, la descriuen com una etapa durant la qual alguns dels canvis positius esmentats se'n han anat en orris, s'han fet passes enrere i s'ha generat un perjudici important a l'educació.

Cal destacar que un dels informants parla de crear un front comú en què estiguin implicats tots els sectors de la comunitat educativa; afirma que seria un aspecte positiu que sorgiria en resposta a la manca de diàleg.

En darrer terme, parlen del sistema econòmic com un factor relacionat amb aspectes negatius. Les paraules d'un dels experts resumeix amb claredat l'impacte d'aquest factor: «El sistema econòmic de les Illes no ha sabut fomentar la formació com a eix per millorar i tenim una economia de baixa qualificació. Això fa que tant l'alumnat com moltes famílies no hagin vist la necessitat de tenir una bona educació fins que hem entrat en una crisi que ha fet que molts tornassin al món educatiu.

Han disminuït les taxes d'abandonament escolar més per la situació de crisi que per una conscienciació social de la necessitat de l'educació».

- Gestió i organització de centres educatius

Quant a la gestió dels centres educatius, destaquen com a negatiu l'excessiva burocratització de molts de tràmits, la saturació normativa, el retrocés en l'autonomia dels centres, la imposició i la retallada de recursos econòmics, els quals, a més a més, arriben endarrerits.

Els experts parlen del decret de tractament integral de llengües, el TIL. Respecte de la redacció i aprovació, en destaquen la manca de consens i diàleg, l'absència d'un informe rigorós sobre el diagnòstic de la situació real, i el fet que no té en compte ni els recursos humans ni la planificació de la seva formació, necessaris perquè el puguin aplicar. Del procés d'implantació, en destaquen la imposició amb què es fa, tot i la forta oposició de la comunitat educativa.

Tal com hem esmentat a la pregunta anterior, consideren que la implantació de les competències bàsiques s'ha fet en un període massa breu de temps i sense la formació adient del professorat. Afirmen que ha passat el mateix amb les noves tecnologies: les valoren positivament, perquè permeten millorar la pràctica educativa, però, per contra, consideren negativa la manera com s'ha fet, ja que no ha disposat d'una planificació correcta, tant en la formació del professorat com en la dotació de recursos dels centres.

Els informants assenyalen com a aspecte negatiu el fet que no s'hagi resolt l'avaluació necessària del sistema educatiu: la de l'alumnat, dels docents, de l'Administració, la gestió dels centres, la participació de les famílies...

Per acabar, dels darrers anys en destaquen la manca de resolució dels problemes de les infraestructures educatives.

- Comunitat educativa

Destaquen com a negatives la reducció de les plantilles, l'augment de les ràtios i el fet que les substitucions no es cobreixin fins passats deu dies hàbils.

Parlen de la desvaloració del rol docent i de la possible desmotivació que això pot provocar. Identifiquen també una manca de formació en noves tecnologies i metodologia AICLE (aprenentatge integrat de continguts i llengua estrangera).

Pel que fa a l'alumnat, un altre aspecte destacat com a negatiu és la mala gestió que s'ha fet de l'alumnat estranger, ja que no ha estat distribuït d'una manera proporcionada entre els centres, la qual cosa ha fomentat la creació de guetos.

En darrer lloc, cal esmentar la reflexió que fa un dels experts sobre la manca de garantia per part de la Conselleria respecte dels serveis complementaris necessaris per atendre l'alumnat fora de

l'horari lectiu, amb els conseqüents problemes per poder conciliar la vida familiar i laboral. Aquest fet, assenyala, s'ha agreujat, especialment els darrers quatre anys per mor de la crisi econòmica.

3. Quin IMPACTE creus que han tingut o poden tenir aquests canvis sobre aquesta etapa del sistema educatiu?

A banda de les dues categories que hem pogut identificar en aquesta pregunta, volem destacar l'apreciació dels experts sobre les millores i els canvis negatius en el sistema educatiu. Per una banda, afirmen que les millores en el sistema necessiten un termini més llarg per veure'n resultats que no pas els canvis negatius, que solen tenir un impacte més immediat. Per l'altra, coincideixen que els aspectes positius, presentats a la primera pregunta, han incidit favorablement en la millora de l'educació a les Illes, tot i que d'un temps ençà sembla que les coses empitjoren.

- Política educativa

Quant a la política, solament en destaquen dos aspectes: la manca de cohesió social a l'hora de formular les lleis educatives i els canvis normatius continus. Per un dels informants, «un canvi ha de sorgir de la necessitat de millorar el nostre sistema educatiu, tenint en compte tots els membres de la comunitat educativa, i no de la necessitat d'oblidar la realitat educativa que hem viscut fins ara. El fet d'obviar aquests darrers anys, abans de l'arribada de la LOMCE, em fa pensar que avui en dia no sabem cap a on va el nostre sistema educatiu; que ens oblidam que la prioritat és preparar els nostres alumnes per ser persones autònomes, amb un pensament crític envers la societat actual, sense deixar de banda la cultura, la llengua i les tradicions pròpies de cada comunitat autònoma».

- Comunitat educativa

Els experts consideren que l'impacte de les retallades econòmiques, l'augment de les ràtios, l'eliminació de suport educatiu i d'ajudes a les famílies necessitades perjudica enormement l'alumnat i les famílies, i pot provocar un nivell més baix de formació, desatenció social i encara més fracàs escolar.

Aquests canvis també tenen un impacte directe sobre la motivació del col·lectiu docent i sobre la seva valoració pública. Un dels informants afirma: «És veritat que el docent troba la gran motivació en les relacions amb els seus alumnes. Per això, la funció de l'Administració és ajudar el docent a potenciar-la més i no ésser el principal agent desmoralitzador».

En conclusió, destaquen que socialment es corre el perill de descohesionar els diferents membres de la comunitat educativa, si es romp un vincle d'unió del tot necessari.

4. Quin EFECTES poden tenir els canvis observats en el sistema sobre la formació de les generacions futures i la conformació de la societat en general?

En aquesta pregunta, hem identificat una única categoria: la societat.

Les coincidències en les respostes per part dels quatre informants indiquen que consideren important el fet canviant de la societat, que de cada vegada és més complexa, competitiva i global, i la necessitat que l'educació s'hi adapti. L'educació ha de ser l'element clau per formar una societat cohesionada, no classista i capaç de respondre als reptes de futur.

Un dels informants afirma: «Hem de passar d'una educació de tipus clàssic i memorístic a una educació d'investigació, de recerca, d'afirmació personal, en què la informàtica i saber idiomes serà fonamental».

Això a banda, parlen de l'increment de l'alumnat estranger com un fet positiu que aporta pluralitat i enriqueix la nostra societat, però alhora diuen que, si és gestionat malament, pot arribar a provocar problemes socials, com ha succeït a altres països.

Els informants no parlen d'efectes concrets sobre la societat, però sí que assenyalen la importància cabdal que té i que ha de tenir l'educació en la seva conformació.

## CONCLUSIONS I REFLEXIONS FINALS

En deu anys, hem tingut dues lleis en vigor, la LOGSE (1990-2006) i la LOE (2006) actual. En aquest període, però, també ha estat aprovada la LOCE (2002), que no han arribat a aplicar, i ara esperam la LOMCE. Per tant, podem parlar perfectament de quatre lleis educatives en poc més de deu anys. Aquesta no és, precisament, la millor manera de donar estabilitat a un sistema educatiu que necessita millores i reestructuracions, que s'han de fer a partir del diàleg i consens de totes les parts implicades.

Un gran pacte social per l'educació és possible, sempre que els interessos polítics i les idees oposades sobre el concepte d'educació siguin deixats de banda i es treballi per a la millora real i efectiva del nostre sistema.

Consens, diàleg i cohesió social són factors clau per poder arribar a un model educatiu estable, perdurable i revisable en el temps, independentment de la força política que ocupi el Govern, tant a la comunitat autònoma com a l'Estat. Cal que la societat faci una passa endavant per forçar aquest pacte, evitar els canvis constants i aconseguir que les generacions futures tinguin una formació de qualitat.

Cal tenir present la importància de la inversió en educació. Tot i que no és l'únic factor que incideix en el bon funcionament del sistema educatiu, no podem obviar que hi té molt de pes i que cal continuar fent esforços per millorar: les infraestructures educatives (fer-ne el manteniment i també obra nova); la dotació de personal docent o auxiliar que s'adeqüi a les necessitats dels alumnes i centres; els programes educatius de reforç, com el PROA o el PSLE, i les beques de menjador, transport i material escolar, entre d'altres.

Si aconseguim un pacte social educatiu, amb tots els agents implicats (educatius, empresarials i socials), amb equilibri i estabilitat, i amb una bona i decidida inversió pública, possiblement afrontariem el futur amb garanties d'èxit més clares.

Un dels entrebancs que trobam en el dia a dia dels centres educatius és la burocratització excessiva i la saturació normativa que pateix el sistema. És un aspecte que cal revisar i millorar de manera urgent. De fet, la LOE (2006), al preàmbul, fa una apreciació al respecte: «A partir de 1990 hi ha hagut una proliferació de lleis educatives i dels desplegaments reglamentaris corresponents, que han derogat parcialment les anteriors, de manera que han provocat una manca de claredat quant a les normes aplicables a l'ordenació acadèmica i al funcionament del sistema educatiu. En conseqüència, convé simplificar la normativa vigent, amb el propòsit de fer-la més clara, comprensible i senzilla».

L'autonomia de centre ha crescut de mica en mica, i ha adaptat l'organització, la gestió i els projectes educatius a la realitat del seu context; un exemple en són els projectes educatius de centre i els lingüístics. Hem de continuar decantant-nos per aquesta autonomia enfront de la imposició de projectes deslligats de la realitat social i educativa dels centres, que neixen sense una necessitat real de canvi, ni el diàleg ni el consens de la comunitat educativa, com ha passat amb el decret de tractament integral de llengües, entre d'altres.

Com diu Josep Lluís Bonnín Roca, «la direcció per si mateixa no és un factor immediat de qualitat, però una bona direcció sí que es relaciona amb una bona organització capaç d'avançar en un projecte educatiu comú i assumit pels integrants» (Bonnín 2008).

Avui en dia, els equips directius desenvolupam unes funcions concretes i diferents de les de la resta de personal docent dels claustres. Per aquest motiu, em decantaria per la professionalització de la funció directiva i per una formació inicial i continua molt més completa. Hem de tenir present que una part dels centres educatius funcionen amb equips directius que no tenen projecte de direcció, sinó que són anomenats per l'Administració. És del tot necessari assumir les tasques inherents al càrrec, però amb la garantia del reconeixement pertinent per part de l'Administració i de la comunitat educativa. Si no és així, ens trobarem, com passa cada any, amb centres on no es presenta cap candidat per cobrir la plaça de direcció. A més a més, tenir equips directius preparats per al càrrec pot ser un valor afegit a la tasca que es duu a terme a les escoles.

És un fet que el nostre sistema educatiu necessita canvis i introduir millores en molts d'aspectes. Una bona eina seria avaluar el sistema en tots els nivells per promoure una reflexió crítica a nivell pedagògic, de gestió i organització; és l'única via per entrar en una dinàmica de millora contínua. Necessitam saber què fem i la manera com ho fem per poder reflexionar i fer propostes de millora (el cicle de Deming PDCA —planificar (*plan*), fer (*do*), avaluar (*check*) i actuar (*act*)— és la seqüència cíclica d'actuacions proposades per assolir la millora contínua i la qualitat d'un servei).

Quant a les TIC, volem destacar que necessitam una bona formació del professorat i també que tots els centres educatius disposin d'una dotació mínima bàsica. El problema no solament és la dotació del material informàtic, sinó que va més enllà. Una vegada que els centres compten amb el material, cal fer-ne el manteniment i renovar-lo, actuacions que en molts de casos són assumides pel centre i que representen una despesa que no figura en les dotacions de funcionament. S'hauria de proposar un mecanisme real i funcional de manteniment i substitució dels aparells informàtics.

Per acabar, m'agradaria llançar alguns reptes a la societat en general i a l'Administració educativa actual i futura sobre diferents aspectes fonamentals en els quals cal aprofundir:

- Promoure, potenciar, afavorir, consensuar i, en definitiva, assolir un gran pacte social per a l'educació per donar-li estabilitat i continuïtat.
- Promoure una avaluació eficaç de tot el sistema educatiu, de l'Administració, dels equips directius, de l'organització i de la gestió dels centres escolars, del personal docent i no docent, de la inspecció educativa... Seria una eina de reflexió, millora i promoció de la qualitat educativa.
- Decantar-nos decididament per la professionalització dels equips directius: han de tenir una formació inicial i continua correctes, tal com diu la LOE (2006), «atesa les especificitats de les seves funcions».
- Fomentar l'autonomia pedagògica, d'organització i de gestió de centres.
- Afavorir la formació del professorat i l'intercanvi de bones pràctiques educatives.
- Que l'Administració i la societat revalorin el rol docent.
- Vigilar perquè l'alumnat estranger sigui distribuït d'una manera correcta i es garanteixi la igualtat d'oportunitats a tots els alumnes.
- Mantenir les ràtios i la dotació de personal en xifres que afavoreixin l'atenció individualitzada.
- Tenir present que la despesa educativa és una inversió en les futures generacions.

### **Agraïments**

Volem agrair la col·laboració dels quatre informants clau. Sense les seves aportacions aquest article no hauria estat possible. Així mateix, ens agradaria agrair a la professora de la Universitat de les Illes Balears i membre del Grup d'Investigació Crítica en Salut (GICS) Rosa Miró Bonet, la seva ajuda en la triangulació de les aportacions dels experts.