

Nuevos registros de Chrysopidae y Myrmeleontidae para la provincia de Sevilla (Andalucía, España) (Neuroptera, Planipennia)

José Manuel BARREDA ¹

¹Caracas, 31, 41701 DOS HERMANAS (Sevilla)
jmbarredaleg@gmail.com

RESUMEN:

Se citan entre otros el Chrysopidae *Italochrysa italica* (Rossi, 1790) y los Myrmeleontidae *Acanthaclisis baetica* Rambur, 1842 y *Neuroleon egenus* (Navás, 1915) por primera vez en la provincia de Sevilla. Se comentan notas breves sobre su morfología. Se aportan fotografías y coordenadas UTM de las especies estudiadas.

PALABRAS CLAVE: Nuevos registros, Neuroptera, Planipennia, Sevilla, España.

New records of Chrysopidae and Myrmeleontidae for the province of Seville (Andalusia, Spain) (Neuroptera, Planipennia)

ABSTRACT:

For the first time in the province of Seville, Chrysopidae *Italochrysa italica* (Rossi, 1790), the Myrmeleontidae *Acanthaclisis baetica* Rambur, 1842; and *Neuroleon egenus* (Navás, 1915) among others are recorded. Brief notes about its morphology are commented. Photographies and UTM coordinates of the studied species are provided.

KEY WORDS: New registries, Neuroptera, Planipennia, Seville, Spain.

Introducción

Las familias Chrysopidae Schneider, 1851 y Myrmeleontidae Latreille, 1803 se pueden diferenciar, entre otros caracteres, por las antenas, que son largas y filiformes en Chrysopidae y cortas y mazudas en Myrmeleontidae, en cuanto al tegumento este está menos esclerotizado en los Chrysopidae. En la reciente publicación del Atlas de los Neurópteros de la Península Ibérica e Islas Baleares (MONSERRAT & TRIVIÑO, 2013), aparece la provincia de Sevilla como una de las que no ha sido muestreada por los autores de dicho trabajo monográfico así como una de las provincias de las que menos citas se aportan. Por lo que se estima oportuno dar a conocer los datos de las especies presentes en Sevilla y que no aparecen citadas en el Atlas para la provincia. Especialmente interesante se considera el registro de *Acanthaclisis baetica* Rambur, 1842, por la escasez de citas en la Península Ibérica.

Material y Métodos

Los ejemplares estudiados pertenecen a la colección del autor.

Para la ordenación sistemática se ha seguido la propuesta por Monserrat & Triviño (2013). Para la determinación del Chrysopidae y de los Myrmeleontidae se ha usado la guía de Leraut (2003) y la clave realizada por Giacomino (2007) respectivamente. En el caso de la determinación de *Macronemurus appendiculatus* (Latreille, 1807) también se ha consultado el trabajo de Devetak, (1997).

Resultados

Familia CHRYSOPIDAE Schneider, 1851

Italochrysa italica (Rossi, 1790) (Fig. 1)

Material estudiado: Sevilla: El Ronquillo, Sierra Clara, UTM 29SQB4981, 30-VIII-2010, 5 exx. Capturados por la noche con trampa de luz, J. M. Barreda leg.

Morfología: Envergadura de los ejemplares estudiados 39-44 mm. Se diferencia fácilmente de su congénere *Italochrysa stigmatica* (Rambur, 1842) por la ausencia de manchas en las alas anteriores.

Hábitat: En el lugar donde se capturaron los ejemplares predominan la encina (*Quercus ilex* L.) y la jara pringosa (*Cistus ladanifer* L.).

Familia MYRMELEONTIDAE Latreille, 1803

Acanthaclisis baetica Rambur, 1842 (Fig. 2)

Material estudiado: Sevilla, Dos Hermanas, UTM 30STG4029, 30-VIII-1998, 1 ♂. Capturado de noche volando bajo la luz de una farola, J. M. Barreda leg.

Morfología: Envergadura del ejemplar estudiado 88 mm. Se diferencia de su congénere *Acanthaclisis occitanica* (Villers, 1789), entre otros caracteres, por tener las dos líneas de celdas pentagonales de la parte costal de las alas anteriores casi iguales.

Acanthaclisis occitanica (Villers, 1789) (Fig. 3)

Material estudiado: Sevilla, Dos Hermanas, UTM 30STG4029, 18-VI-1999, 1 ♀. Capturado de noche volando bajo la luz de una farola, J. M. Barreda leg.

Morfología: Envergadura del ejemplar estudiado 103 mm. Se diferencia de su congénere *Acanthaclisis baetica* Rambur, 1842, entre otros caracteres, por tener las dos líneas de celdas pentagonales de la parte costal de las alas anteriores muy desiguales.

Macronemurus appendiculatus (Latreille, 1807) (Fig. 4)

Material estudiado: Sevilla, El Ronquillo, Sierra Clara, UTM 29SQB4981, 19-VIII-2012, 1♂. Capturado por la noche con trampa de luz, J. M. Barreda leg.

Morfología: Envergadura del ejemplar estudiado 37 mm. Los machos de esta especie se caracterizan por tener los cercos muy largos.

Hábitat: En el lugar donde se capturaron los ejemplares predominan la encina (*Quercus ilex* L.) y la jara pringosa (*Cistus ladanifer* L.).

Neuroleon egenus (Navas, 1915) (Fig. 5)

Material estudiado: Sevilla, Dos Hermanas, UTM 30STG4029, 2-VIII-2011, 1ex. J. M. Barreda leg.

Morfología: Envergadura del ejemplar estudiado 43 mm.

Agradecimientos

A María Hernández Candau por su ayuda con las traducciones requeridas. A los revisores del manuscrito, especialmente a Víctor J. Monserrat.

Bibliografía

DEVETAK, D. 1997. Genus *Macronemurus* Costa, 1855 in the northwestern part of the Balkan Peninsula (Neuroptera: Myrmeleontidae). *Annales Ser Hist Nat*, **7**(1), 203-208.

GIACOMINO, M. 2007. Clé de détermination des Myrmeleontidae de France. *Invertébrés Armoricains*, **1**: 29-34.

LERAUT, P. 2003. Le guide entomologique par Delachaux et Niestlé S. A. (París, Francia). *Insectos de España y Europa*. Lynx Edicions. 527 pp.

MONSERRAT, V. J. & V. TRIVIÑO. 2013. Atlas de los neurópteros de la Península Ibérica e Islas Baleares (Insecta, Neuroptera: Megaloptera, Raphidioptera, Planipennia) *Atlas of the Iberian and Balearic lacewings (Insecta, Neuroptera: Megaloptera, Raphidioptera, Planipennia)*. Monografías S.E.A. vol. **13**. 154pp. Zaragoza.

Fecha de recepción: 2/abril/2013
Fecha de aceptación: 8/mayo/2013
Publicado en línea: 17/mayo/2013

Fotografías de José Manuel BARREDA. Mapas de Antonio LUNA.

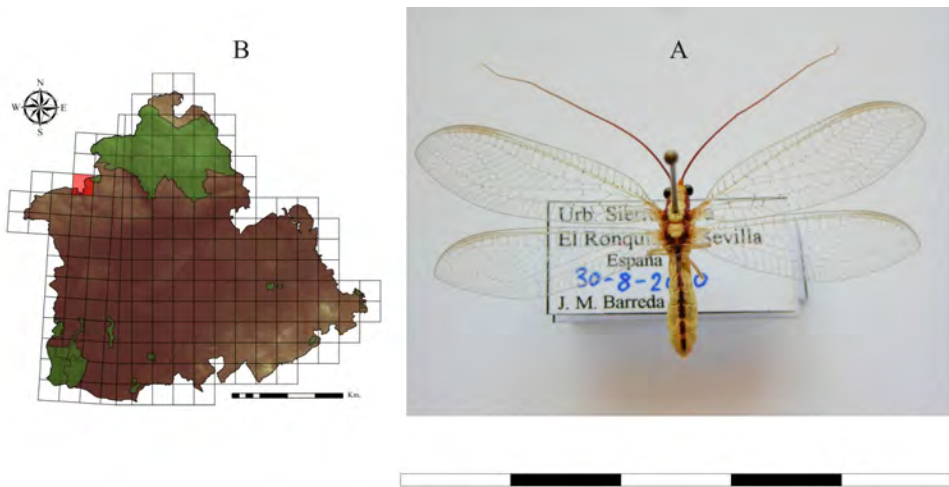
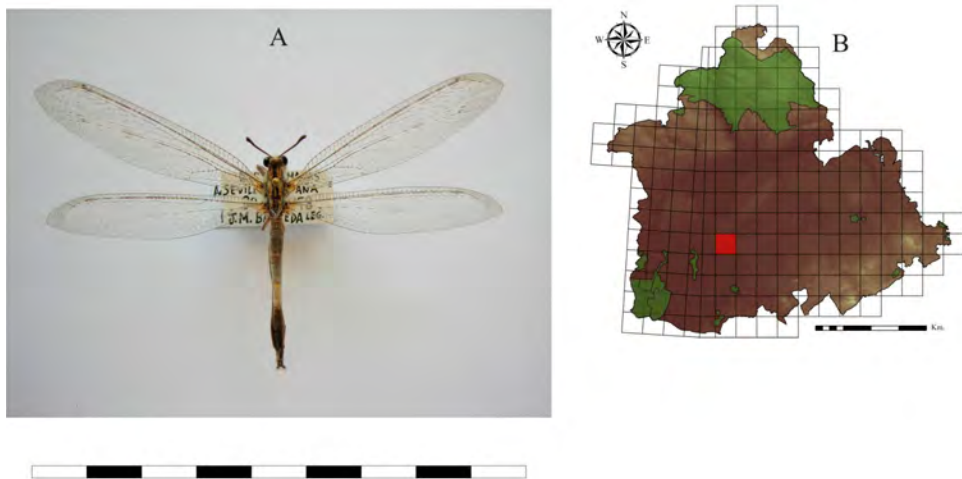


Fig. 1 *Italochnys italica* (Rossi, 1790)



Acanthaclisis baetica Rambur, 1842

Fig. 2

Figs. 1 y 2: A) Hábitus de *Italochnys italica* (Rossi, 1790). Escala gráfica 50 mm.; Hábitus de *Acanthaclisis baetica* Rambur, 1842. Escala gráfica 90 mm. B) Mapa con UTM 10 x 10 Km. con las citas en la provincia de Sevilla. ■ Citas del autor.

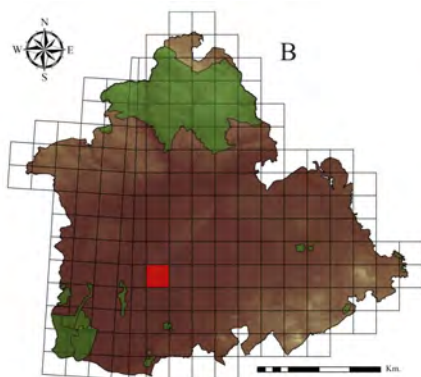
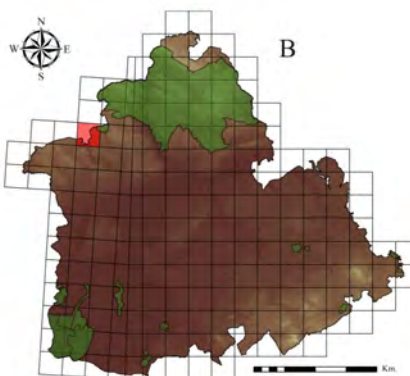


Fig. 3

Acanthaclisis occitanica (Villers, 1789)



Macronemurus appendiculatus (Latreille, 1807) Fig. 4

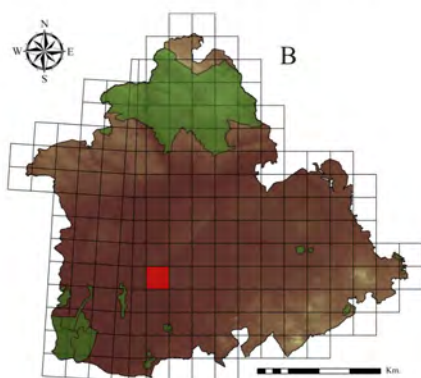


Fig. 5

Neuroleon egenus (Navas, 1915)

Figs. 3 al 5: A) Hábitus de *Acanthaclisis occitanica* (Villers, 1789). Escala 110 mm.; Hábitus de *Macronemurus appendiculatus* (Latreille, 1807). Escala 40 mm; Hábitus de *Neuroleon egenus* (Navas, 1915).Escala 50 mm. B) Mapa con UTM 10 x 10 Km. con las citas en la provincia de Sevilla. ■ Citas del autor.