

zona zero

—
Coordinen |
Gemma Cascón i Llorenç Ugas Dubreuil

Plataforma de creació i experimentació artística que té per objectiu impulsar les arts visuals contemporànies, oferint la possibilitat d'intervenir en la doble pàgina central de la revista *Quadern* a diferents artistes perquè presentin un projecte específic amb total llibertat.

Planarios, de Nuria Fuster

El ejercicio realizado a través de “planarios” es uno más frente la observación de diferentes procesos que se han dado a lo largo de la historia de la humanidad, mediante construcciones arquitectónicas con el fin de dialogar con la realidad. Un túnel, cueva o caverna son lugares míticos desde donde el espacio queda prensado por su oscuridad, y en el borde, donde se acaricia la luz, sucede un contacto exterior donde aparece un lugar de intercambio denso y muy físico.

Estas dos imágenes son el resultado de escanear dos piezas de hierro huecas de diferentes alturas (100/70 cm), prensando su dimensión, aire y luz en un mismo plano.

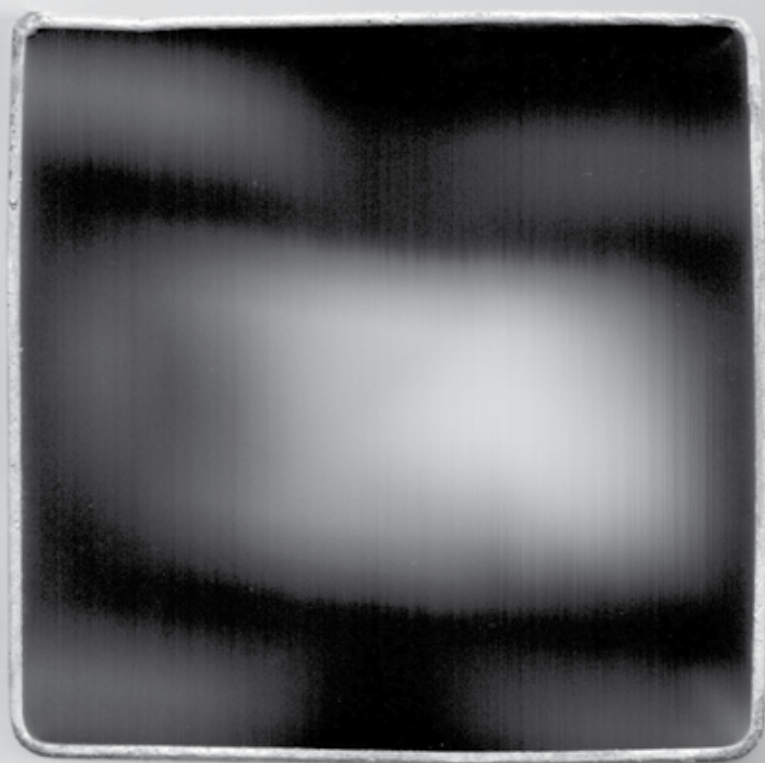
Y el primer sentir que el hombre debió tener cuando se dio cuenta de que estaba solo, solo y rodeado de algo inaccesible, debió ser, sin duda, el sentirse en una caverna. La Alegoría de la caverna platónica arrastra esta vivencia. Salir al espacio se confundirá con “salir a la luz

María Zambrano

Doble pàgina següent:

Planario I - Puntualitat negativa i cronomètrica del present llis i pla Ferro galvanitzat, 100 cm, 2012

Planario II - Puntualitat negativa i cronomètrica del present llis i pla Ferro galvanitzat, 70 cm, 2012





Nuria Fuster (Alcoi, 1978) viu i treballa a Berlín. És llicenciada en Belles Arts per la Universitat Politècnica de València i té estudis d'escultura a l'Academia di Belle Arti di Roma. El seu treball ha estat exposat en galeries d'àmbit nacional i internacional així com Galeria Marta Cervera (Madrid), Newman Popiashvili Gallery (New York), Hamish Morrison Galerie (Berlín) i Galeria Metropolitana (Barcelona). Ha participat en nombroses exposicions col·lectives, i la seva obra s'ha pogut veure en centres com el Círculo de Bellas Artes, MACUF, Domus Artium, Centre d'Art Santa Mònica, Patio Herreriano, La Casa Encendida, MEIAC, Tabacalera, etc. Ha obtingut beques de gran prestigi com la Beca Marcelino Botín (2009) o la Beca Casa Velázquez (2006), i ha guanyat alguns dels premis més prestigiosos com el Generaciones Caja Madrid (2012), el Premi Art Situacions (2012), el Premi d'Arts Plàstiques Obra social Unicaja (2005,2008) i l'EXPLUM (2009). La seva obra forma part de col·leccions com la Fundació Marcelino Botín, Caja Madrid, Unicaja, Museo Patio Herreriano, Fons d'art de la Universitat de València, Col·lecció MICA o Explum Arte Actual.

www.nuriafuster.com

www.galeriamartacervera.com

www.hamishmorrison.com

Enric Majoral i Michel Mouffe, com a productors d'objectes culturals des de disciplines pròpies i diferenciades, ocupen cadascun un lloc propi en el circuit de la producció artística actual que en aquest text no analitzarem. El nostre interès ara queda circumscribit a la mostra conjunta *El pes de l'ànima* presentada en dos espais conceptualment complementaris. A l'espai cívic de l'Ajuntament vell, l'exposició proposava, de forma sorprenent, noves formes de percepció i de relació entre l'obra pictòrica —considerada en l'imaginari comú un objecte d'alta cultura—, i la joia —convencionalment adscrita al cercle de l'artesanía, el disseny i l'ornament. Superat aquest primer moment sorpresiu, el diàleg formal entre joia i pintura, tot i la seva radical diferència d'escala, es féu especialment revelador en fer visibles un seguit de relacions i afinitats estètiques, com ara la qualitat no òptica de les seves formes, és a dir, la vinculació de les formes al camp de les idees; el seu trànsit des de la superfície plana fins a l'espai circumdant; o la necessitat de fer present i visible l'aspecte processual de l'experiència artística —aquella forma de pensament que es manifesta en el “fer”; en l'acció directa sobre la materialitat de les coses i del món. Més enllà d'aquest joc de relacions, l'espai expositiu gravitava entorn de les dues úniques peces de contingut narratiu i simbòlic: el bronze *Llavor* d'Enric Majoral i la pintura mural *Llàgrimes de Sant Pietro* feta “in situ” per Michel Mouffe. El bronze de Majoral, en la seva concreta i rotunda perfecció abstracta, ens parla del temps cíclic i etern de la natura i també de gènesi, latència, gratitud, esperança, renaixement. El mural de Mouffe desmaterialitza la pintura i transfigura la forma en gest. Un gest, però, sense subjecte. Pura fenomenologia estètica de les lleis universals de l'atzar i de la gravetat. Essent totalment diferents, ambdues obres comparteixen i provoquen un intens sentiment còsmic de l'experiència de l'art.

El pensament que ha donat lloc a aquestes dues obres esmentades, els seus referents intel·lectuals i culturals, la necessitat expressiva de les seves formes... tot això es manifesta més plenament quan es posen en relació amb la instal·lació suspesa en el buit de la nau central de l'església de Sant Francesc. Dins l'aura de l'espai sagrat, les obres assolien la força d'una oració; un cant d'esperança i de gratitud. La frase visual es construïa al voltant de dos objectes simbòlics: el volum abstracte *God's Gravity* de Michel Mouffe i el calze d'Enric Majoral, autor també de les tres barques que tanquen l'escena poètica. *God's Gravity* sorgeix d'una recerca estètica entorn de la idea de gravetat com a realitat autogenerativa i inhaurible a la intel·ligència humana. El calze,

objecte de valor sagrat en totes les cultures, situa el poema visual en l'espai mític del ritual. Les barques surant a l'espai parlen d'aquell viatge humà de catarsi originat en la profunditat de la terra; parlen del procés d'individuació de l'ésser humà a la recerca de la llum que és el coneixement. Perquè la forma primària en què la realitat es presenta a l'home és la completa ocultació, diu Maria Zambrano, la necessitat primària de l'home és la necessitat immediata de veure. Les imatges de l'art, les imatges de Déu, les lleis de la ciència, tenen aquesta arrel antropològica comuna.

No és casual que Enric Majoral i Michel Mouffe hagin escollit el llenguatge de la instal·lació, atès que en una instal·lació artística és el cos, en la seva totalitat, el que se sent interpel·lat i cridat a participar de l'obra d'art. Des d'aquesta perspectiva, la instal·lació *El pes de l'ànima* es pot entendre com un portal o un punt d'accés a un món experimentat d'una altra forma. Per uns instants, ens fou donada la possibilitat de reconfigurar el coneixement que tenim de nosaltres i del món.

Seguint les recerques de l'art modern de transferir a la pràctica de l'art els conceptes científics de l'univers, el *God's Gravity* de Michel Mouffe proposa un joc de formes i paraules per indicar la realitat complexa de dues forces creadores: la llei còsmica de la gravetat, comprensible en el pas de la forma esfèrica a la forma de llàgrima, i tanmateix incomprendible en la seva forma ingràvida d'ocupar l'espai. Al mateix temps, gràcies al treball de textures i de color, la ingravidesa de la forma abstracta en suspensió queda transfigurada en la forma gràvida d'un ventre matern. Aquest recurs cultural i iconogràfic té un lloc d'inspiració històric i precís: la figura prenyada que ocupa l'espai central del

Llàgrimes de Sant Pietro,
tècnica mixta
Michel Mouffe, 2012

Llavor, bronze
Enric Majoral, bronze, 2012





*Instal·lació
El pes de
l'ànima.
Enric Majoral i
Michel Mouffe.
Església de
Sant Francesc.
Formentera,
juliol de 2012.*

quadre *La Verge de Part* de Piero della Francesca (cap el 1459). Ciència, història i cultura formen una unitat en el pensament plàstic de Michel Mouffe, per a qui en l'experiència que permet l'art, com en el coneixement intuïtiu, tot pot entrar en una màgica i misteriosa relació. Si el *God's Gravity* parla de l'univers mirat per l'home, el calze de Majoral parla de l'home afectat pel misteri de la vida. L'angoixa de saber-se engolit pel vell Cronos; de sentir-se abismat en el temps còsmic. És el prec del suplicant, el prec de la gràcia i de l'esperança vers el viatge a la llum.

Vist des de l'experiència, l'art potser no reflecteix res més que una història apassionada de desitjos que germinen en l'experiència de la vida i prenen forma en moments d'alta intensitat emocional i cognitiva congelats en el temps i en l'espai a l'espera de ser reactivats i actualitzats per l'espectador. Experiència humana temporal i mutable. Experiència històrica en el seu sentit més profund, ja que implica l'experiència del present com un instant fugisser, que converteix el passat en quelcom irrevocable i inoblidable. La instal·lació *El pes de l'ànima* presentada a l'espai sagrat de l'església de Sant Francesc pren tot el sentit en aquesta unitat de temps que permet l'experiència de l'art. Temps fet de desig i de frustració. Temps de l'home sobre la terra anhelant conquerir un espai vital propi. Perquè així com la planta o l'animal viuen perfectament encaixats en el seu medi, sembla que a l'individu humà aquesta realitat li manca; d'aquí el seu desig de crear-la, configurar-la, donar-li forma i sentit. L'aparició dels déus, escriu Maria Zambrano, és el primer dibuix de la realitat. La primera idea i la primera pregunta humana sobre el món. La divisió entre el sagrat i el profà és la primera divisió de la realitat. Una és la realitat

immediata incerta, contradictòria i múltiple, amb la qual l'humà ha de conviure. El lloc de la lluita i el domini. L'altra és el centre, el lloc sagrat. L'horitzó que s'il·lumina. L'anhel de l'humà al llarg de la seva història és conquerir el lloc de Déu. Les manifestacions de l'art deixen constància d'aquest desig de l'ésser de projectar-se més enllà de si mateix; de veure's i reinventar-se. Per aquest motiu l'anàlisi de les formes, la comprensió de la realitat material i històrica de l'art mai serà suficient per desactivar el seu potencial afectiu alliberador de les possibilitats obertes que conté la vida.

A les tardes de juliol a Formentera, en aquells instants que precedeixen els capvespres d'estiu en què la intensitat iridescent de la llum blanca de l'illa va minvant, la nau central de l'església de Sant Francesc deixava de ser l'espai buit de la divinitat. Les formes paganes de l'art humanitzaven aquella arquitectura sagrada i ens recordaven que avui, com sempre, l'experiència de l'art ens permet, per un instant, abandonar el pes de l'ànima mendicant i accedir a la felicitat transhumana de la divinitat.

Referències bibliogràfiques

Bataille, G.: *Théorie de la religion*, Gallimard, París, 1973.

Corredor-Matheos, J. (ed.): *El sagrat en l'art*, Cruïlla, Barcelona, 1993.

Jonas, H.: *El principio de responsabilidad*, Herder, Barcelona, 1995.

O'Sullivan, Simon, "The aesthetics of affect, thinking art beyond representation", *Angelaki, Journal of Theoretical Humanities*, vol. 6, núm. 3, desembre 2001.

Zambrano, Maria: *El hombre y lo divino*, Siruela, Madrid, 1991.

Diversos autors: *El instante eterno*, catàleg, Espai d'Art Contemporani de Castelló, València, 2001.

RESTAURANT
cuina de mercat



Pintor Borrassà, 43-47 • 08205 SABADELL
Tels. 93 727 70 42 - 93 726 27 91

canyas

GALERIA D'ART

olis, pintura sobre seda, modernisme català,
escultura i regals

Creueta, 15 · 08202 Sabadell
Tel 937 270 396 · 607 733 820



Ferrer
ADVOCATS

rambla 5, 4º planta 08202 sabadell
tel 93 727 59 20 fax 93 725 64 56
e-mail: advocats@giassessors.com