

EL FENÓMENO DE LA INMIGRACIÓN EN ANDALUCÍA Y GRANADA. CIFRAS Y REFLEJO EN LA EDUCACIÓN¹

Marina García Carmona
Universidad de Granada

Como podemos evidenciar, es un hecho que la inmigración en nuestro país se ha incrementado enormemente y se ha instaurado en nuestra vida diaria y es que la migración y por tanto la inmigración han sido fenómenos a lo largo de la historia universal que siempre han existido y que han dado lugar a la creación y desarrollo de las diferentes culturas tal y como las conocemos hoy.

Según la información aportada por el Instituto de Estadística de Andalucía (2009), en los últimos años el fenómeno migratorio ha pasado a ser uno de los temas sociales de mayor interés, preocupación y debate público en España. Esto se debe a que desde mediados de los años noventa España se ha convertido en destino importante para inmigrantes provenientes del norte de África, del continente americano, del este de Europa y de otras partes del mundo.

Debemos tener en cuenta que este ritmo de crecimiento de los flujos migratorios cada año ha ido en aumento y este hecho ha convertido a España en el país miembro de la Unión Europea que más ha contribuido al aumento de la población inmigrante. Podemos destacar la continuidad, la persistencia y la intensidad de los flujos como condicionantes clave en este crecimiento masivo. No hay más que ver las noticias que nos llegan cada día en los medios de comunicación para hacernos una idea de la magnitud de este fenómeno.

Además, debemos tener en cuenta que la sociedad va evolucionando a lo largo de los años. Ejemplo de ello son las nuevas tecnologías, la cultura, etc. En esta sociedad no pasa desapercibida la transformación que está sufriendo la escuela, ya que los seres humanos han ido evolucionando a lo largo de los años y con ellos la educación. En estos tiempos se abre una visión más amplia y necesaria de la cultura y, por tanto, de una educación a vuelta a las distintas culturas, una educación intercultural.

Ante esta situación, es importante destacar que, consecuentemente, la proporción de alumnos inmigrantes va en aumento y que este fenómeno debe ser entendido desde la educación intercultural. Dicho enfoque intercultural se basa en que, tanto las escuelas como el resto de centros educativos, pueden hacer una gran contribución a la igualdad entre todas las personas. Por este motivo pensamos que tanto el entorno como profesores, alumnos, padres, comunidades, etc. pueden desarrollar procesos de comunicación que orienten sus prácticas hacia la igualdad de las diferencias, inculcándolas desde las edades más tempranas.

Siguiendo la misma línea, comentar que el presente trabajo tiene como principales objetivos realizar una reflexión a partir de las aportaciones de los diversos autores sobre el tema y el análisis de datos empíricos tomados del Instituto Nacional de Estadística, así como del Instituto de Estadística de Andalucía y conocer la evolución del fenómeno de la inmigración a lo largo de los últimos años y su consecuente repercusión en la escuela. Mediante la exploración de estas referencias podemos hacernos una idea del panorama cercano y actual en el que se encuentra el conjunto del alumnado en la Comunidad Autónoma de Andalucía y en concreto en la provincia de Granada.

Por último, comentar que en un primer momento clarificaremos algunos términos que ayudan a la conceptualización de este fenómeno en nuestro país y nos referiremos a los principales motivos que mueven a los inmigrantes a abandonar su país de origen, así como a los principales factores que inciden en su aparición. En segundo lugar nos acercaremos al panorama español para tener una noción del fenómeno a nivel nacional y su repercusión en la escuela. En tercer lugar nos centraremos en la Comunidad Autónoma de Andalucía, estudiando las peculiaridades de los flujos migratorios en cada provincia y su reflejo en la escuela. En cuarto lugar fijaremos nuestra atención en la provincia de Granada, donde podremos dilucidar y estudiar las características de esta parte de la población en esta provincia en concreto y su situación en los distintos colegios. Por último, aludiremos a algunas conclusiones finales sobre nuestro estudio.

1. CONCEPTUALIZACIÓN

Antes de adentrarnos en el panorama estadístico actual sobre la inmigración desde un marco más general (España), hasta llegar a otro más específico (Andalucía y Granada), es interesante aclarar los conceptos que se detallan a continuación, puesto que están muy relacionados entre sí pero debemos conocer sus diferen-

¹ Trabajo de investigación a partir del análisis de datos.

cias. Para ello acudimos al Diccionario de la Lengua Española de la Real Academia Española, donde en su 22ª edición encontramos:

Globalización: Tendencia de los mercados y de las empresas a extenderse, alcanzando una dimensión mundial que sobrepasa las fronteras nacionales.

Inmigración: Acción y efecto de inmigrar.

Inmigrar: Llegar a otro para establecerse en él.

Migración: Acción y efecto de pasar de un país a otro para establecerse en él. Desplazamiento geográfico de individuos o grupos, generalmente por causas económicas o sociales.

Como podemos comprobar, los cuatro términos tienen en común una connotación de movilidad, de sobrepasar fronteras. Se trata de que las sociedades no sean entendidas como algo fijo y estanco, sino como algo dinámico y fluido. La inmigración podemos entenderla como un término que engloba a los otros tres mencionados anteriormente: sin la inmigración la globalización no tendría sentido y los otros dos términos (migración e inmigrar) van de la mano, como podemos observar, del concepto "inmigración".

Por otro lado, debemos tener en cuenta que las migraciones han formado, forman y formarán parte del devenir del continente europeo. Según Rafael Blasco Castany (2009:21) en Tur (2009), de un lado existe una historia protagonizada por decenas de millones de personas que, por diversas circunstancias, han abandonado el viejo continente en busca de un futuro mejor. Casi todas estas personas a las que hace mención el autor emigraron a América fundamentalmente pero también a otras partes del mundo. Al mismo tiempo y poco después, gran cantidad de personas procedentes de otros países han ido llegando a Europa por diversos motivos en busca de una nueva oportunidad en sus vidas.

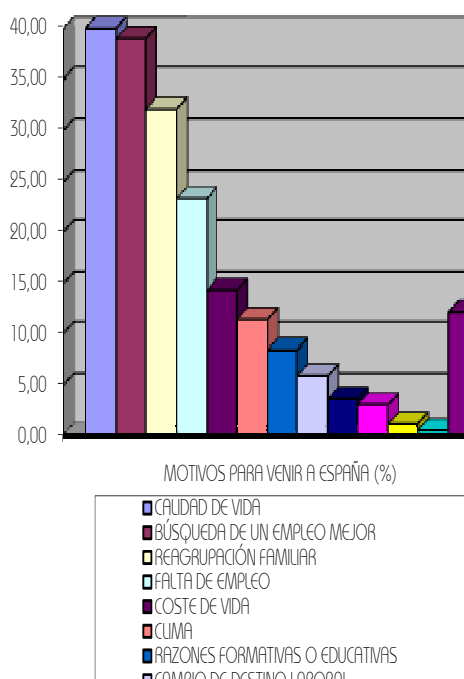
Veamos ahora, en este sentido, qué inquietudes, necesidades o motivos mueven a los inmigrantes de diferentes nacionalidades a tomar la difícil y dura decisión de abandonar sus países en un determinado momento de sus vidas para venir al nuestro en busca de unos sueños de mejora.

1.1 Principales motivos para venir a España

Según Miquel Siguan (2003:9), en todos los tiempos de su historia la humanidad ha conocido emigraciones y desplazamientos masivos de población por los motivos más diversos: afán de aventura, colonización de nuevos espacios, excesos de población, huida ante conflictos y calamidades...

Pero, ¿cuáles son los principales motivos que empujan a los inmigrantes a venir a España? atendiendo a los datos del INE proporcionados en el boletín informativo "cifras INE" del Instituto Nacional de Estadística (2009), basados en los resultados de la revista de inmigrantes 2007, podemos encontrar las siguientes causas, entre otras, como las principales para que las personas y familias vengán a España:

Gráfico 1. PRINCIPALES MOTIVOS PARA VENIR A ESPAÑA



Elaboración propia a partir del INE (2009).

Analizando la anterior gráfica, podemos comprobar las causas que mueven a las familias inmigrantes a trasladarse a nuestro país. Resaltaremos las que ocupan los tres primeros puestos por ser las más mayoritarias. Éstas son:

Calidad de vida: Los inmigrantes abandonan su país con la esperanza de mejorar en el nuestro su calidad de vida. En muchas ocasiones lo consiguen pero en otras estas personas tienen que retornar a su lugar de origen. Son muchos casos los que sueñan con un mundo irreal que nunca llegan a encontrar y ven cómo tienen que desistir en su intento.

Búsqueda de un empleo mejor: en la mayoría de los casos nos encontramos con que los inmigrantes realizan el trabajo que los españoles no quieren o situaciones injustas como cobrar menos que un español por el mismo trabajo realizado. Esta es una cuestión muy actual en nuestra sociedad en la que no nos detendremos más en nuestra investigación, a pesar de su gran importancia, para no desviarnos de nuestro centro de interés.

Reagrupación familiar: Este es un motivo que centra su atención en la institución familiar que es la mayor implicada en los centros educativos. Esta necesidad del ser humano, en la mayoría de los casos, de estabilidad a una cierta edad se culmina con la formación de una familia. Este grupo de personas debe estar unido para un desarrollo armónico de los hijos y son muchos los casos en los que se trasladan juntos al otro país en busca de un sueño común: mejorar sus vidas.

Por otro lado, el fenómeno migratorio al que se ve sometido el conjunto de la Unión Europea constituye un nuevo reto para la construcción de las sociedades de hoy y de mañana [(Ortega, 2007:26) en Soriano, 2007]. Veamos a continuación los factores que inciden en la aparición de los fenómenos de globalización y migración en el caso de uno de los países miembro de la Unión Europea, el de España, que será el país donde tendrá lugar nuestra investigación.

1.2 Factores que inciden en su aparición

Según Díaz-Aguado (2003:19), nuestra sociedad vive actualmente cambios de tal magnitud que simbólicamente resulta acertada su coincidencia con el fin de un milenio: con la representación del fin de una época y el comienzo de otra. Estos cambios exigen cambios en la educación y de este modo surge la "educación intercultural". Dichos fenómenos de cambio, donde también tienen cabida la globalización y la migración se caracterizan por sus fuertes contradicciones y paradojas:

Tabla 2. CONTRADICCIONES Y PARADOJAS DE NUESTRA SOCIEDAD.

CONTRADICCIONES Y PARADOJAS DE NUESTRA SOCIEDAD.

La necesidad de relacionarnos en un contexto cada vez más multicultural y mestizo frente a la presión homogeneizadora de la tentación etnocéntrica (tribal) que reivindica la permanencia de una identidad cultural intacta.

La eliminación de las barreras espaciales en la comunicación frente a un riesgo cada vez más grave de aislamiento y exclusión de los individuos y grupos más vulnerables.

La dificultad para acceder a la comprensión de los acontecimientos sociales frente a la gran cantidad de medios e información en la sociedad hipercomunicada.

Tolerancia activa y ausencia de certezas absolutas frente al nacimiento de fundamentalismos políticos y religiosos que nos retrotraen a épocas de intolerancia que se creían superadas.

Fuente: elaboración propia a partir de Díaz-Aguado (2003:19).

Comenzaremos a comentar cada una de estas características. La primera nos expresa la necesidad de abrirnos a un cambio cultural del que formamos parte y sobre el que tenemos que actuar desde el marco de la tolerancia, pues no se nos puede olvidar que cada individuo es diferente respecto a sus características, pero igual respecto a su dignidad. Nuestra identidad cultural debe ser flexible y abrirse a nuevas opciones. De ahí la importancia de la educación intercultural.

Como podemos comprobar, las barreras espaciales en la comunicación tienden a desaparecer de manera que se va formando una "macrocomunidad mundial". Las personas que sean capaces de adaptarse a estos cambios serán personas integradas en la sociedad y abiertas a un nuevo futuro. Por el contrario, si la desaparición de estas barreras no es aplaudida, se correrá el peligro de aislarse del resto del mundo en "microcomunidades" o aislar a otras personas más vulnerables. Debemos prestar especial atención a este aspecto puesto que no podemos permitir situaciones de exclusión en los tiempos que corren. Llegados a este punto podemos plantearnos también el tratamiento de las barreras lingüísticas. No podemos quedarnos en la barrera y no atravesarla, debemos aprender idiomas y las características más representativas de las diferentes culturas para solventar estas situaciones y de este modo no poner límites a la comunicación humana.

Por otro lado, debemos acercarnos a las diferencias de los acontecimientos sociales desde el marco de la empatía, es decir, tenemos que comprender las distintas culturas poniéndonos siempre en el lugar del otro. Aunque en primera instancia podamos referirnos a los medios de comunicación como la mejor herramienta facilitadora en este aspecto, no podemos afirmar que esto ocurra en la realidad. Aunque los medios de comunicación nos muestren las diferentes culturas, lo hacen de una forma sesgada y estereotipada, que no

ayuda mucho a su comprensión. Debemos luchar para que estas valiosas herramientas sirvan de acercamiento y nos permitan una visión más global del mundo sin modelos prefijados y contaminados.

La última característica implica la necesidad de una "mente abierta" a los cambios y la aceptación de distintos puntos de vista. Nuestras opiniones no son únicas ni tienen por qué ser las ciertas, debemos considerar los puntos de vista de los demás y de este modo enriquecer nuestras ideas. Debemos perseguir una sociedad plural, democrática, solidaria e integradora. Por otra parte, debemos huir de pensamientos cerrados e intolerantes, puesto que en la época en la que vivimos no tienen cabida.

Por otro lado, también consideramos interesantes las aportaciones que hace González (2007:2) al respecto. Este autor afirma que a pesar de que las razones por las cuales puede decidir migrar una persona o grupo de personas son variadas, sí existen factores fundamentales en muchas de las historias de migración, aunque las experiencias y situaciones individuales o grupales pueden hacer que un mismo hecho se interprete de distinta manera dependiendo de a quién afecte. A continuación presentaremos un breve resumen de las variables que el autor considera fundamentales:

Tabla 2. FACTORES FUNDAMENTALES

VARIABLE IMPLICADA	SIGNIFICACIÓN
Factores de "llamada"	Se trata de las expectativas que tiene la persona acerca de lo que busca y desea lograr en su nuevo lugar de residencia, o los factores económicos que conducen a que se busquen lugares en los que se cree que será más fácil tener un mayor éxito laboral, económico o financiero.
Factores sociodemográficos	Se pueden incluir variables como la edad y la educación. A menudo las personas que migran son las que se encuentran dentro de las edades más productivas (18-40 años) y que están mejor preparados desde el punto de vista educativo.
Factores psicosociales	Importancia que tiene el apoyo social que reciben los inmigrantes en el país de acogida.
Actitudes, identidad y valores	Integración: se desea mantener la cultura originaria, pero a la vez también se tiene una visión positiva de la cultura de acogida. Separación: La cultura de origen es importante y se evita interactuar en la medida de lo posible con la cultura de acogida. Asimilación: Las personas abandonan su identidad cultural original y adoptan la nueva cultura de acogida. Marginalización: Se rechaza tanto la cultura de origen como la cultura de acogida.
Tiempo de estancia en el país de acogida	El modelo de recuperación: Al principio se tendrán problemas de ajuste que se mitigarán con el paso del tiempo. El modelo de aprendizaje: La persona ha de aprender los conocimientos y habilidades necesarios para participar en la nueva cultura mediante el condicionamiento operante. El Modelo del "Viaje": Se pasa del rechazo y la ignorancia de la nueva cultura a su comprensión y aceptación. El modelo del equilibrio: La persona cuando se enfrenta a una cultura novedosa busca mecanismos que cambien sus percepciones hasta que vuelva a estar en armonía con el contexto.

Fuente: elaboración propia a partir de González (2007:2)

A partir de estas consideraciones, y poniéndonos en el lugar de las personas que apuestan por alguno o varios de estos factores fundamentales para emigrar a España, vemos cómo la interculturalidad se llena de sentido. El conjunto de la sociedad deberá comportarse de manera intercultural para que se produzca la integración y respeto de todos los habitantes. Comentando las aportaciones de Bernd Baumgartl y Miljana Milojevi (en Aguado Odina, Teresa y Del Olmo, Margarita (coords.) (2009:101)), podemos decir que una persona interculturalmente competente cumplirá con las siguientes características:

- Tomará conciencia de su propio marco cultural, llegando a entender su carácter relativista, y teniendo en cuenta sus propias limitaciones y prejuicios.
- Deberá estar abierto a las diferencias de los demás, entendiendo su visión del mundo como, al menos, igual de válida que la nuestra.
- Respetará las opiniones y prácticas y deberá estar preparada para reconocerlas y aprender de ellas, y no apartarlas.
- Tendrá pensamientos flexibles que faciliten su capacidad de adaptación a las nuevas situaciones. Se caracterizará por estar abierta al aprendizaje para su propio enriquecimiento y el de los demás.

En este sentido, y aludiendo a las palabras de José Manuel Touriñán López (2008:53), el reto intercultural es pensar en el individuo como ser capaz de combinar la cultura universalizada y la circundante, realizando "desplazamientos" de una a otra sin problemas, porque su yo, multifacético, está inevitablemente abierto incluso a influencias procedentes de fuera de su contorno. Pasamos ahora a conocer los datos sobre el fenómeno de inmigración a nivel general y en el ámbito educativo en nuestro país.

2. CARACTERÍSTICAS Y DATOS ESTADÍSTICOS EN ESPAÑA

Si atendemos a la historia de nuestro país, España se ha convertido en un relativo breve espacio de tiempo de ser un país emigrante a ser un país receptor de emigrantes de variada procedencia, principalmente a partir de los años ochenta. Este es un hecho que debemos tener en cuenta en nuestra sociedad, tanto a nivel de

pensamientos (pensamiento abierto y flexible), rechazando todo prejuicio y estereotipo, como a nivel práctico a la hora de comunicarnos, ponernos el lugar del otro, etc.

Por lo tanto, España ya no es únicamente un país de inmigración, sino un país en el que ha cuajado el poblamiento global, es decir, que ha recibido en estos últimos años aportes humanos desde todos los puntos del planeta (Izquierdo, 2008:58). Podemos decir que estos inmigrantes han tomado la decisión de implicarse socialmente en la sociedad española y por tanto permanecer en el país para vivir.

Son muy significativos los datos proporcionados por el INE donde podemos ver reflejada la información de que entre 2001 y 2006 se ha triplicado el número de extranjeros: de 1.370.657 en 2001 a más de 4.144.166 personas en 2006. Muchos de estos inmigrantes se encuentran en situaciones irregulares políticamente hablando.

Seguramente, para cada uno de nosotros el fenómeno de la inmigración se manifieste de una forma diferente. El simple hecho de vivir en un barrio u otro de la misma ciudad hace que nuestra concepción de los inmigrantes varíe de una forma o de otra. Pero debemos trasladarnos al pasado para poder comprender y ver la evolución que este fenómeno ha tenido en nuestro país. Así pues nos basaremos en la siguiente tabla elaborada por el INE (Instituto Nacional de Estadística) que recoge los datos de los extranjeros censados desde el año 1981 hasta 2010:

Tabla 3. POBLACIÓN EXTRANJERA EN ESPAÑA

Año	Extranjeros censados	% total
1981	198.042	0,52%
1986	241.971	0,63%
1991	360.655	0,91%
1996	542.314	1,37%
1998	637.085	1,60%
2000	923.879	2,28%
2001	1.370.657	3,33%
2002	1.977.946	4,73%
2003	2.664.168	6,24%
2004	3.034.326	7,02%
2005	3.730.610	8,46%
2006	4.144.166	9,27%
2007	4.519.554	9,99%
2008	5.220.600	11,3%
2009	5.598.691	12,0%
2010	5.708.940	12,2%

Fuente: Instituto Nacional de Estadística.

Podemos apreciar claramente que desde el 2001 el crecimiento de la población extranjera en España aumenta casi medio millón de personas al año, hasta alcanzar casi los seis millones de personas en 2010, estos datos son significativos para la investigación ya que el número de inmigrantes tanto regularizados como los que no lo están influye directamente sobre la presencia de los mismos en los centros escolares.

Por otro lado, decir, como hemos mencionado anteriormente, que España es un país que por diferentes motivos dejó de ser proveedor de inmigrantes a todo lo contrario, con la llegada del siglo XXI empezamos a ser uno de los receptores por excelencia y nuestra población sufrió un crecimiento claramente palpable. Este planteamiento se puede ilustrar con un artículo recogido de la prensa en 2004. Ese año un 7,02% de la población española era inmigrante y eso sin contar con los irregularizados

235.895 inmigrantes legalizaron su situación en los últimos 12 meses: 30.000 gracias a la reagrupación familiar, 25.000 por la vía del contingente, 80.000 con un permiso de trabajo inicial y 100.000 por otras vías, como demostrar que viven en España desde hace más de cinco años. Del total de inmigrantes regularizados en 2003, los más beneficiados fueron rumanos (62,25% de incremento), búlgaros (57,27%), argentinos (55,16%), ecuatorianos (51,16%), colombianos (50,85) y peruanos (47,63%). (Péridico El País 13/1/2004).

En las líneas anteriores hemos podido observar otro claro ejemplo de cómo el volumen de inmigración se eleva a medida que pasan los años. Ahora bien, fijémonos por un segundo en la siguiente tabla, porque si es importante saber el número de inmigrantes que acoge nuestro país también es importante saber de dónde vienen:

Tabla 4. PRINCIPALES NACIONALIDADES DE LOS INMIGRANTES QUE VIENEN A ESPAÑA

Área de origen	Población	% total extranjeros	Principales nacionalidades
Ibero América	1.500.785	36,21%	Ecuador (11,13%), Colombia (6,40%), Argentina (3,63%), Bolivia (3,37%), Perú (2,31%), Brasil (1,75%)
Europa Occidental	872.694	21,06%	Reino Unido (6,63%), Alemania (3,63%), Italia (2,79%), Francia (2,17%), Portugal (1,95%), Países Bajos (0,95%)
Europa del Este	735.506	17,75%	Rumania (9,82%), Bulgaria (2,45%), Ucrania (1,69%), Polo-

			Rumanía (1,11%), Rusia (0,96%), Lituania (0,38%)
Norte de África	614.436	14,83%	Marruecos (13,59%), Argelia (1,14%)
África subsahariana	170.843	4,12%	Senegal (0,85%), Nigeria (0,76%), Gambia (0,42%)
Extremo Oriente	132.474	2,72%	China (2,53%), Filipinas (0,48%), Japón (0,13%)
Subcontinente indio	69.006	1,46%	Pakistán (1,02%), India (0,50%), Bangladesh (0,15%)
América del Norte	27.292	0,66%	EE. UU. (0,59%)
Medio Oriente	18.094	0,44%	Irán (0,06%), Siria (0,06%), Israel (0,04%)
Oceanía	2.363	0,06%	Australia (0,04%)

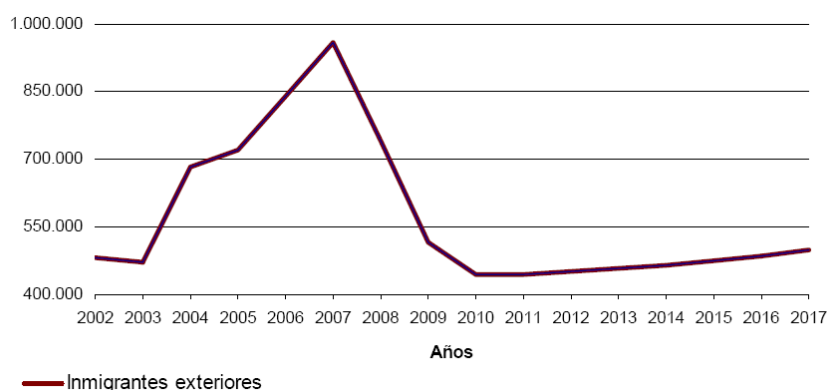
Fuente: INE. Revisión del padrón municipal 2006. Población extranjera por sexo, nacionalidad y edad

Con esta tabla podemos hacernos una idea de los países desde los que llega el volumen de inmigración y en qué porcentaje lo hace. Llama la atención que los tres países de los cuales llegan más personas son los de Marruecos, Ecuador y Rumanía. Evidentemente son tres países con una economía más débil que la de España, pero se puede observar en estos colectivos tres de los grandes motivos de las migraciones humanas.

En el caso de Marruecos lo que influye es la situación geográfica, la cercanía con la península es el principal motivo para que los magrebíes elijan nuestro país. En el caso de Ecuador, su principal motivación es la lengua; de los países con lenguas provenientes del castellano el nuestro, es el de mejor situación económica al estar afincado en la Unión Europea. Por último Rumanía sus habitantes migran a este país por motivos económicos.

Pero, ¿este aumento del número de inmigrantes se irá desarrollando en los próximos años con el mismo ritmo de crecimiento? Según datos estadísticos del INE, el saldo migratorio para el período 2008-2017 se estima que será de 2,93 millones de personas y, por tanto, esta cifra será comparativamente inferior al saldo de 2,56 millones registrado tan sólo entre los años 2004 y 2007. Veamos en el siguiente gráfico la previsión de la evolución para los años venideros:

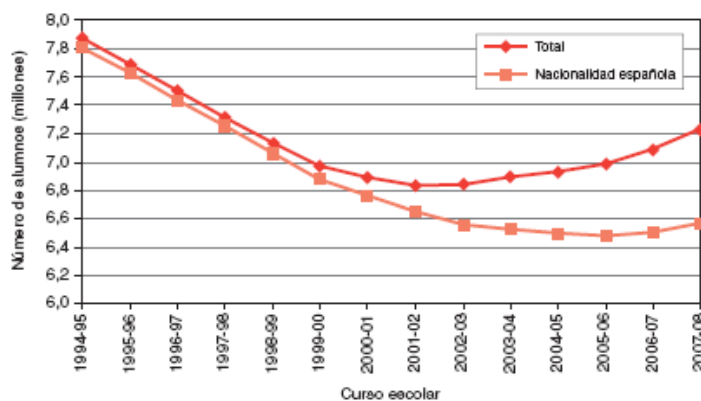
Gráfico 2. INMIGRANTES EXTERIORES ANUALES DE ESPAÑA. VALORES OBSERVADOS PARA 2002-2007 E HIPÓTESIS PARA 2008-2017



Fuente: Instituto Nacional de Estadística.

Por otro lado, haciendo alusión a la realidad de las aulas de nuestros colegios, y teniendo en cuenta los datos referidos anteriormente, también resulta interesante la gráfica que a continuación se presenta donde podemos ver reflejado al crecimiento del alumnado inmigrante en los últimos años:

Gráfico 3. NÚMERO TOTAL DE ALUMNOS CON NACIONALIDAD ESPAÑOLA Y TOTAL DE ALUMNOS 1995-2008.



Fuente: Ministerio de Educación, Política Social y Deporte (MEPSYD).

Como podemos comprobar, desde el curso 2001-2002, se está experimentando un aumento del número total de alumnos en nuestros centros, pero si nos fijamos en la cantidad de los que tienen nacionalidad española, podemos ver cómo existe un gran margen que representa al alumnado inmigrante. Esto quiere decir que cada vez más este colectivo está más presente en las aulas y por lo tanto las familias en la escuela. Resulta lógico que la participación de estas familias en la escuela deberá ser también mayor o al menos fomentarla para la mejora del centro educativo.

Ahora centraremos nuestra atención en la evolución que ha sufrido y está sufriendo la presencia de alumnado extranjero en las escuelas españolas desde el año 1996 hasta nuestros días, para poder percibir el gran y rápido aumento de esta cantidad. Ésta es una realidad que deberemos tener en cuenta en la comunidad escolar focalizando todas las acciones hacia una educación intercultural:

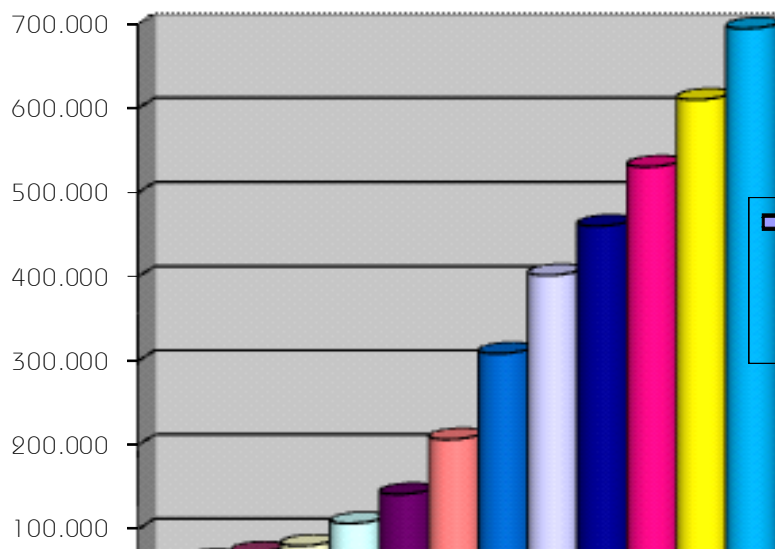
Tabla 5. ALUMNADO EXTRANJERO. ENSEÑANZAS EN RÉGIMEN GENERAL

CURSO	ALUMNOS	INCREMENTO	%
1996-1997	63.044		
1997-1998	72.335	9.291	14,74%
1998-1999	80.587	8.252	11,41%
1999-2000	107.303	26.716	33,15%
2000-2001	141.916	34.613	32,26%
2001-2002	207.112	65.196	45,94%
2002-2003	309.058	101.946	49,22%
2003-2004	402.116	93.058	30,11%
2004-2005	460.518	58.402	14,52%
2005-2006	530.954	70.436	15,29%
2006-2007	610.702	79.748	15,02%
2007-2008	695.190	84.488	13,83%

Fuente: Estadísticas de las Enseñanzas no universitarias del MEC y del MEPSYD (2009).

Si centramos en este momento nuestra atención en la columna referida al número de alumnos extranjeros en España (segunda columna), podremos representar su contenido de la siguiente manera y ver más claramente su evolución:

Gráfico 4. ALUMNADO EXTRANJERO EN ESPAÑA



Fuente: Elaboración propia a partir de datos de MEC y MEPSYD (2009).

Como podemos observar, la crecida del número de inmigrantes y, por tanto, de familias inmigrantes en las aulas españolas, ha sido muy rápida. En el curso 1996-1997 había un total de 63.044 inmigrantes en las aulas españolas que, con el paso de los años, en el curso 2007-2008 se ha transformado en la cantidad de 695.190. El mayor desarrollo se produjo en el curso 2002-2003 con un incremento del 49,22% de la cantidad total. Resulta significativo este rápido desarrollo y es un hecho que debemos tener en cuenta, como hemos mencionado anteriormente, en el conjunto de la educación, ya que estos alumnos forman parte de ella y deben ser tratados atendiendo a sus características y necesidades. Tanto a ellos como a sus familias que deben sentirse integradas en el centro.

Atendamos ahora a la distribución del alumnado extranjero atendiendo al ciclo educativo y especialidad:

Tabla 6. PORCENTAJE DE ALUMNADO EXTRANJERO

CURSO	97-98	98-99	99-00	00-01	01-02	02-03	03-04	04-05	05-06	06-07	07-08
Total	0,99	1,13	1,49	1,99	2,95	4,40	5,70	6,50	7,44	8,37	8,75
Ed. Infantil	1,09	1,10	1,51	2,11	3,22	4,72	5,87	6,07	6,41	6,76	7,20
Ed. Primaria	1,34	1,33	1,74	2,38	3,54	5,35	7,05	8,07	9,22	10,32	11,25
Ed. Especial	0,83	0,64	1,21	1,57	2,07	3,57	4,79	5,64	6,38	8,38	9,37
ESO	0,90	1,19	1,48	1,97	2,91	4,27	5,75	6,73	7,97	9,21	10,08
Bachillerato	0,56	0,65	0,78	0,92	1,20	1,78	2,36	2,97	3,42	4,03	4,38
F. profesional	0,43	0,48	0,74	0,93	1,36	2,07	2,86	3,81	4,89	5,87	5,93

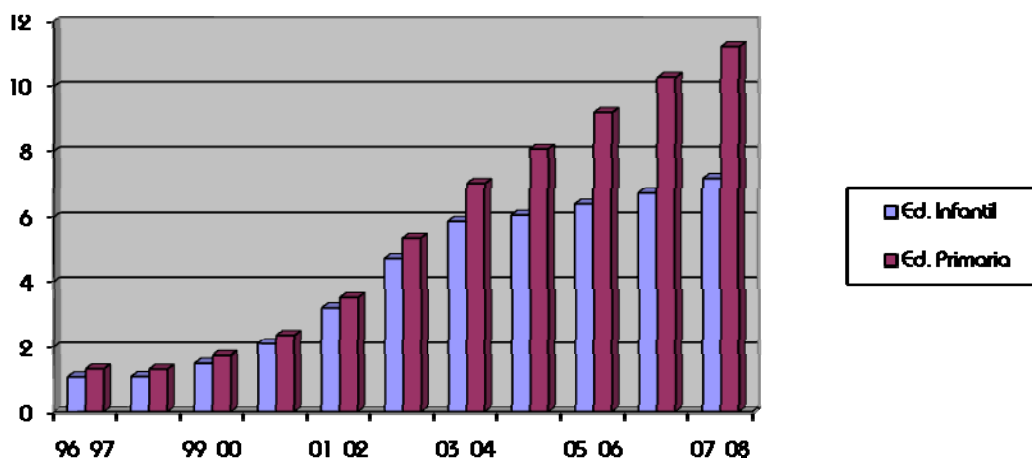
Fuente: Estadística de las Enseñanzas no universitarias del MEC y del MEPSYD (2009).

Como podemos comprobar, según la Estadística de las Enseñanzas no universitarias del MEC y del MEPSYD (Ministerio de Educación, Política Social y Deporte), el descenso de las cifras una vez que se avanza en los niveles educativos no obligatorios es muy significativo, pues los datos muestran una dinámica estable y escasa desde un punto de vista cuantitativo. Podemos ver que en estos once años los alumnos de Bachillerato son los que menos han incrementado su número. Mientras que los alumnos de Educación Primaria y Educación Secundaria Obligatoria han pasado del 1% a estar en el 11%, los alumnos de Bachillerato han pasado del 0,6% a sólo el 4,4%.

Por otro lado, según esta fuente, en el curso 2007-08 el 25,4% de los escolares extranjeros procede de la UE-27, el 45,5% del Centro y del Sur de América. Por nacionalidades: Marruecos 107.812, Ecuador 101.369, Rumania 75.599, Colombia 54.558, Bolivia 34.500 y Reino Unido 24.923 son los países que más contribuyen a mantener pobladas las escuelas. Datos que corresponden en gran medida con las autorizaciones de residencia concedidas o registradas a 31-12-2008.

Pero si nos fijamos en los niveles educativos de Educación Infantil y Educación Primaria, podemos añadir que en el curso 2007-2008 la primera (Educación Infantil) tiene un porcentaje medio de alumnado extranjero con respecto a los demás ciclos o especialidades, mientras que la segunda (Educación Primaria) posee el porcentaje más alto de todos. Veamos la gráfica que representa de forma visual estas palabras:

Gráfico 5. PORCENTAJE MEDIO DE ALUMNADO EXTRANJERO



Fuente: MEC y MEPSYD (2009).

3. CARACTERÍSTICAS Y DATOS ESTADÍSTICOS EN EL CONTEXTO ANDALUZ

Si atendemos a la revisión del padrón municipal 2009 (datos a nivel nacional, comunidad autónoma y provincia), podemos observar la distribución del número de extranjeros por las diferentes Comunidades Autónomas atendiendo al sexo (en este caso se hace una representación de los dos sexos conjuntos en un primer momento y después por separado en un segundo momento):

Tabla 7. POBLACIÓN EXTRANJERA POR SEXO, COMUNIDADES Y PROVINCIAS Y NACIONALIDAD (2009)

	Total Extranjeros
Ambos sexos	
ANDALUCÍA	675.180
ARAGÓN	172.138
ASTURIAS (PRINCIPADO DE)	47.119
BALEARS (ILLES)	237.562
CANARIAS	301.204
CANTABRIA	38.096
CASTILLA Y LEÓN	167.641
CASTILLA-LA MANCHA	225.888

CATALUÑA	1.189.279
COMUNITAT VALENCIANA	889.340
EXTREMADURA	37.223
GALICIA	106.637
MADRID (COMUNIDAD DE)	1.063.803
MURCIA (REGIÓN DE)	235.991
NAVARRA (C. FORAL DE)	70.627
PAIS VASCO	132.865
RIOJA (LA)	46.931
Varones	
ANDALUCÍA	355.473
ARAGÓN	95.991
ASTURIAS (PRINCIPADO DE)	23.373
BALEARS (ILLES)	123.658
CANARIAS	153.811
CANTABRIA	19.642
CASTILLA Y LEÓN	89.696
CASTILLA-LA MANCHA	126.227
CATALUÑA	647.525
COMUNITAT VALENCIANA	471.757
EXTREMADURA	19.858
GALICIA	53.721
MADRID (COMUNIDAD DE)	538.868
MURCIA (REGIÓN DE)	133.818
NAVARRA (C. FORAL DE)	38.406
PAIS VASCO	68.891
RIOJA (LA)	26.316
Mujeres	
ANDALUCÍA	319.707
ARAGÓN	76.147
ASTURIAS (PRINCIPADO DE)	23.746
BALEARS (ILLES)	113.904
CANARIAS	147.393
CANTABRIA	18.454
CASTILLA Y LEÓN	77.945
CASTILLA-LA MANCHA	99.661
CATALUÑA	541.754
COMUNITAT VALENCIANA	417.583
EXTREMADURA	17.365
GALICIA	52.916
MADRID (COMUNIDAD DE)	524.935
MURCIA (REGIÓN DE)	102.173
NAVARRA (C. FORAL DE)	32.221
PAÍS VASCO	63.974
RIOJA (LA)	20.615

Fuente: Instituto de Estadística de Andalucía.

1667

Como hemos podido observar, nos encontramos con un volumen de población inmigrante grande donde podemos destacar a Cataluña con 1.189.279 extranjeros en primer lugar, a la Comunidad de Madrid con 1.063.803 extranjeros en segundo lugar, a la Comunidad Valenciana con 889.340 en tercer lugar y a Andalucía con 675.180 inmigrantes en cuarto lugar. Ante estos datos, podemos comprobar que nuestra Comunidad Autónoma ocupa un puesto importante con respecto al volumen de extranjeros.

A continuación, si atendemos al avance del Padrón a 1 de enero de 2010 (datos provisionales), podemos observar cómo se producen cambios significativos en la población inmigrante en comparación con los anteriores datos. De un total de 675.180 inmigrantes en 2009, se estima una cantidad de 801.620 inmigrantes en 2010. Atendamos a continuación a la distribución de estas personas por las diversas provincias de nuestra Comunidad Autónoma:

Tabla 8. POBLACIÓN POR SEXO, LUGAR DE NACIMIENTO Y COMUNIDADES Y PROVINCIAS

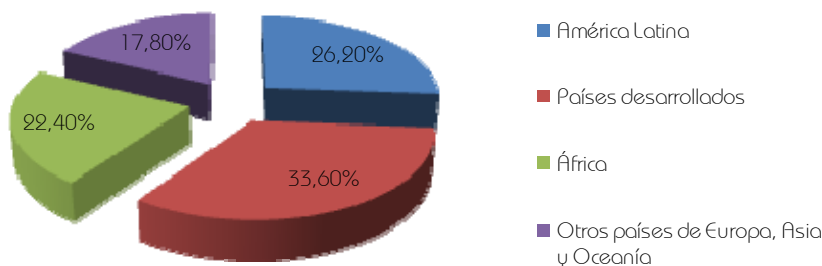
	Andalucía	Almería	Cádiz	Córdoba	Granada	Huelva	Jaén	Málaga	Sevilla
Ambos sexos									
Extranjero	801.620	153.869	62.668	30.527	76.886	46.869	23.216	310.835	96.750
Varones									
Extranjero	413.081	88.736	31.341	15.291	40.375	23.955	13.156	153.649	46.578
Mujeres									
Extranjero	388.539	65.133	31.327	15.236	36.511	22.914	10.060	157.186	50.172

Fuente: Instituto de Estadística de Andalucía.

Si analizamos los datos de cada provincia, podemos observar que las provincias de Andalucía que recogen mayor número de inmigrantes son Málaga en primer lugar (310.835), Almería en segundo lugar (153.869), Sevilla en tercer lugar (96.750) y Granada en cuarto lugar (76.886). Como vemos, Granada se sitúa en una posición media respecto al número de inmigrantes que acoge y las demás provincias.

Pero, ¿qué procedencia tienen estos inmigrantes?. Según los datos para Andalucía de la Encuesta Nacional de Inmigrantes que publicó el Instituto de Estadística de Andalucía relativa al año 2007, los inmigrantes residentes en Andalucía tienen su origen, en un 33,6% de los casos, en países desarrollados. Le siguen en importancia América latina, con un 26,2%, y África, con un 22,4%. Veamos estos datos reflejados en un gráfico:

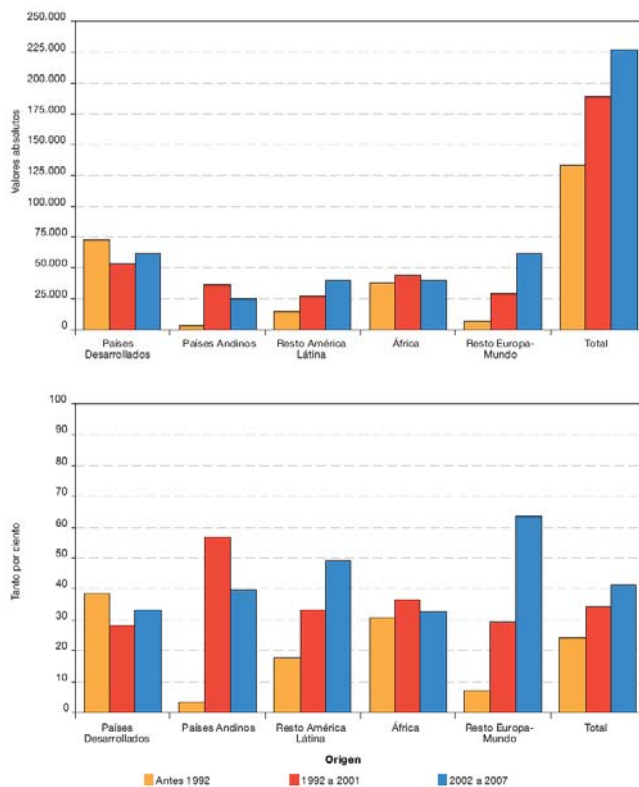
Gráfico 6. INMIGRANTES POR REGIÓN DE NACIMIENTO



Fuente: Instituto de Estadística de Andalucía.

podemos comprobar, el conjunto de inmigración en Andalucía podemos dividirlo principalmente en cuatro procedencias. Éstas son Países desarrollados en primer lugar, América Latina en segundo lugar, África en tercer lugar y por último, otros países de Europa, Asia y Oceanía. Pasemos a ver ahora la distribución de estos inmigrantes por origen y año de llegada a España en Andalucía para ver la repartición de éstos, ya que no es la misma para todos los años:

Gráfico 7. DISTRIBUCIÓN DE LOS INMIGRANTES POR ORIGEN Y AÑO DE LLEGADA A ESPAÑA EN ANDALUCÍA (Valores porcentuales y absolutos)



Fuente: Encuesta Nacional de Inmigrantes 2007.

A la vista de estas gráficas, podemos observar que el período más significativo del fenómeno de la inmigración en la Comunidad Autónoma de Andalucía es el comprendido entre los años 2002 y 2007. Según el Instituto de Estadística de Andalucía, la mayor parte del colectivo de inmigrantes analizados por la Encuesta Nacional de Inmigrantes 2007 y residente hoy en Andalucía habría llegado a España en estas fechas (en torno al 42%).

Por otro lado, si atendemos a los lugares de origen, podemos ver cómo sigue siendo importante la presencia de personas venidas de otros países desarrollados aunque la mayor parte de esta nueva inmigración son personas que proceden de países americanos (principalmente América Latina) y del resto de Europa.

Además, si tomamos la nacionalidad como elemento de definición legal, según esta Encuesta Nacional de Inmigrantes 2007, el colectivo de inmigrantes se compone fundamentalmente de personas identificables por el concepto de "extranjero", dado que se trata de personas nacidas fuera de España y sin nacionalidad española (78% de los entrevistados en Andalucía).

Ahora bien, si observamos el saldo migratorio representado en la siguiente tabla, podremos hacernos una idea de los flujos migratorios de cada comunidad autónoma:

Tabla 9. SALDO MIGRATORIO POR COMUNIDAD AUTÓNOMA (2008)

	INMIGRACIONES	EMIGRACIONES
Total	2369219	1909670
Andalucía	318748	255504
Aragón	62876	43205
Asturias (Principado de)	39882	30786
Baleares (Illes)	78970	57384
Canarias	120459	97167
Cantabria	30797	24226
Castilla y León	107936	94821
Castilla-La Mancha	114370	81336
Cataluña	496107	404902
Comunitat Valenciana	270356	221694
Extremadura	30584	27397
Galicia	104917	87107
Madrid (Comunidad de)	379125	315306
Murcia (Región de)	68067	51528
Navarra (Comunidad Foral de)	36128	27752
País Vasco	85896	71212
Rioja (La)	17059	13091
Ceuta	3102	2573
Melilla	3840	2679

Fuente: Instituto Nacional de Estadística.

De este modo obtendremos una panorámica más amplia del fenómeno en nuestra Comunidad Autónoma y de las repercusiones que ello tiene sobre la institución escolar (número de alumnos inmigrantes en aumento y cantidades a tener en cuenta en las realidades del aula). A continuación, podemos ver esta realidad reflejada en el número de alumnado para el curso 2009-2010:

Tabla 10. ALUMNADO EXTRANJERO POR PROVINCIAS ANDALUZAS

	TOTAL	Almería	Cádiz	Córdoba	Granada	Huelva	Jaén	Málaga	Sevilla
Total general	101.838	25.748	7.729	4.235	10.913	7.201	3.570	30.084	12.358

Fuente: Instituto de Estadística de Andalucía.

A la vista de estos datos, podemos comprobar la importancia de este colectivo en nuestra sociedad. Si comparamos esta tabla con la propuesta anteriormente de "Población por sexo, lugar de nacimiento y comunidades y provincias", vemos cómo se corresponde la información. Málaga es la provincia de Andalucía que recoge mayor número de inmigrantes y por tanto de alumnado inmigrante (30.084), Almería es la segunda provincia con mayor número de inmigrantes y de alumnado inmigrante (25.748), Sevilla es la tercera (12.358) y Granada la cuarta (10.913). Como vemos de nuevo, Granada se sitúa en una posición media respecto al número de alumnos inmigrantes que acoge.

Centremos nuestra atención ahora en la concreción de estos datos estadísticos en el contexto de la ciudad de Granada.

4. DATOS ESTADÍSTICOS EN GRANADA

En un primer momento, nos referiremos a la distribución de los inmigrantes en las diferentes provincias de Andalucía, así como en la procedencia de estas personas. En esta ocasión resaltaremos que en Granada destacan los inmigrantes de origen Europeo (UE-15) en primer lugar con 16.289, los de origen del resto de Europa en segundo lugar con una cantidad de 15.565, los de América del Sur en tercer lugar con 14.102, los

de origen africano en cuarto lugar con 11.869, los de origen asiático en quinto lugar con 2.172, los de origen de América Central con 1.038 en sexto lugar, los procedentes de América del Norte con 667 en séptimo lugar y por último los procedentes de Oceanía con tan sólo 29.

Tabla 11. POBLACIÓN EXTRANJERA POR PROVINCIA DE RESIDENCIA SEGÚN SEXO Y NACIONALIDAD. ANDALUCÍA 2009

Ambos sexos	Almería	Cádiz	Córdoba	Granada	Huelva	Jaén	Málaga	Sevilla	Andalucía
África	51.228	8.154	4.409	11.869	8.446	7.011	33.978	12.302	137.397
América Central	960	1.204	702	1.038	420	366	2.793	2.559	10.042
América del Norte	360	1.320	220	667	140	127	2.169	1.493	6.496
América del Sur	18.438	9.761	6.576	14.102	4.961	3.959	49.829	24.337	131.963
Asia	1.843	1.657	1.110	2.172	740	1.145	9.554	3.929	22.150
Europa (UE-15)	29.352	17.869	2.409	16.289	6.837	1.965	133.833	11.211	219.765
Europa (resto)	41.507	5.684	9.362	15.565	18.302	5.003	35.515	16.105	147.043
Oceanía	14	35	13	29	6	7	137	46	287
Apátridas	5	3	-	1	1	-	16	11	37
Total	143.707	45.687	24.801	61.732	39.853	19.583	267.824	71.993	675.180

Fuente: Instituto de Estadística de Andalucía.

Si por otro lado comparamos la provincia de Granada con el resto de provincias andaluzas, podemos ver que ocupa una posición intermedia con respecto al volumen de inmigrantes total. Encontramos que provincias como Málaga (267.824), Almería (143.707) y Sevilla (71.993) presentan mayor cantidad de extranjeros, mientras que Cádiz (45.687), Huelva (39.853), Córdoba (24.801) y Jaén (19.583) presentan volúmenes inferiores a Granada. Podríamos afirmar que Granada presenta una cantidad media de inmigrantes teniendo en cuenta las demás provincias.

Por lo tanto, podemos afirmar que en la sociedad granadina nos encontraremos con una población de inmigrantes donde predominan mayoritariamente los de origen europeo, sudamericano y africano. Estas consideraciones deberemos tenerlas en cuenta a la hora de abordar el panorama educativo y los contextos de la educación. Las escuelas deben actuar en consonancia a esta realidad y promover la participación de las familias inmigrantes en la comunidad escolar de la que forman parte.

A continuación lanzaremos una mirada a los datos propuestos por el INE para el año 2010 en lo que al Padrón se refiere. ¿Aparece algún cambio relevante?, ¿sigue habiendo un crecimiento rápido del número de inmigrantes?. Veamos la información:

Tabla 12. POBLACIÓN EXTRANJERA POR SEXO, COMUNIDADES Y PROVINCIAS Y NACIONALIDAD (PADRÓN A 1 DE ENERO DE 2010)

	AMBOS SEXOS	VARONES	MUJERES
	GRANADA	GRANADA	GRANADA
Total Extranjeros	63.075	33.715	29.360
Alemania	2.158	1.122	1.036
Austria	129	63	66
Bélgica	842	434	408
Bulgaria	668	389	279
Chipre	4	2	2
Dinamarca	577	295	282
Eslovenia	9	4	5
Estonia	11	5	6
Finlandia	76	28	48
Francia	1.702	812	890
Grecia	37	15	22
Hungría	94	54	40
Irlanda	195	96	99
Italia	2.072	1.208	864
Letonia	40	12	28
Lituania	633	305	328
Luxemburgo	15	6	9
Malta	4	3	1
Países Bajos	713	377	336
Polonia	380	201	179
Portugal	625	366	259
Reino Unido	7.612	3.896	3.716
República Checa	149	60	89
República Eslovaca	75	35	40
Rumania	11.995	6.766	5.229
Suecia	361	169	192
Albania	13	10	3
Andorra	13	7	6
Armenia	38	19	19
Belarús	37	4	33

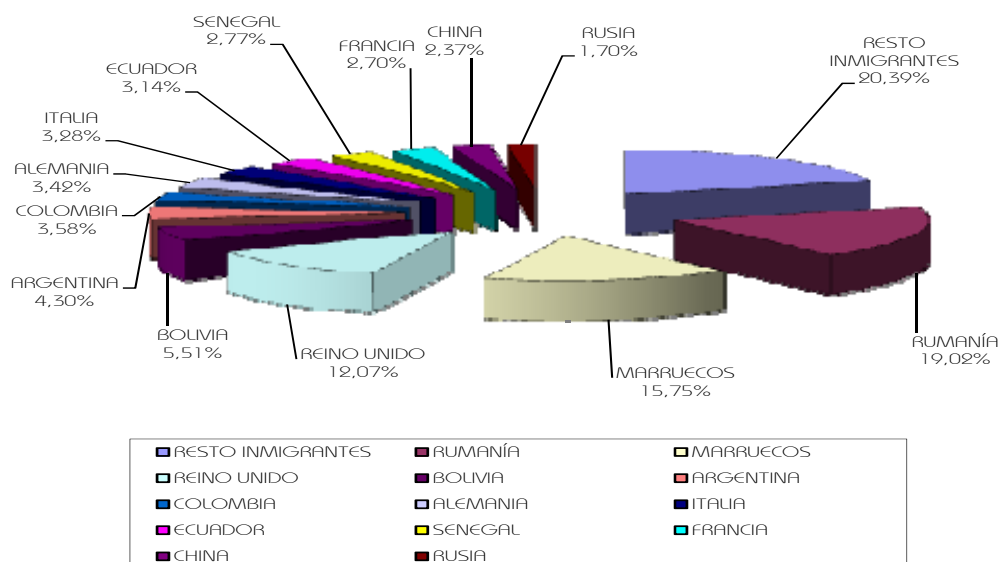
EL FENÓMENO DE LA INMIGRACIÓN EN ANDALUCÍA Y GRANADA. CIFRAS Y REFLEJO EN LA EDUCACIÓN

Bosnia y Herzegovina	8	4	4
Croacia	6	5	1
Georgia	21	15	6
Islandia	12	5	7
Liechtenstein	1	0	1
Macedonia (Ex-Rep.Yug.)	0	0	0
Moldavia	27	13	14
Noruega	131	71	60
Rusia	1.071	184	887
Serbia	29	12	17
Suiza	232	96	136
Turquía	31	22	9
Ucrania	352	152	200
Resto de Nacionalidades Europeas	1	1	0
Angola	8	5	3
Argelia	414	287	127
Benín	0	0	0
Burkina Faso	2	1	1
Cabo Verde	2	1	1
Camerún	8	8	0
Congo	5	3	2
Costa De Marfil	9	6	3
Egipto	26	14	12
Etiopía	2	1	1
Gambia	25	22	3
Ghana	40	37	3
Guinea	29	22	7
Guinea Ecuatorial	66	26	40
Guinea-Bissau	12	9	3
Kenia	10	2	8
Liberia	0	0	0
Mali	76	71	5
Marruecos	9.937	5.935	4.002
Mauritania	72	56	16
Nigeria	171	102	69
Rep.Democrática Del Congo	2	2	0
Senegal	1.746	1.599	147
Sierra Leona	2	2	0
Sudáfrica	14	7	7
Togo	7	5	2
Túnez	27	18	9
Resto de África	13	4	9
Costa Rica	15	5	10
Cuba	455	204	251
Dominica	11	6	5
El Salvador	25	9	16
Guatemala	26	12	14
Honduras	91	21	70
Nicaragua	35	12	23
Panamá	15	2	13
República Dominicana	459	163	296
Resto de América Central y Caribe	8	3	5
Canadá	49	23	26
Estados Unidos de América	370	161	209
México	269	101	168
Argentina	2.710	1.361	1.349
Bolivia	3.476	1.786	1.690
Brasil	969	334	635
Chile	359	181	178
Colombia	2.255	951	1.304
Ecuador	1.983	1.000	983
Paraguay	181	59	122
Perú	359	159	200
Uruguay	208	91	117
Venezuela	424	171	253
Resto de América del Sur	0	0	0
Arabia Saudí	0	0	0
Bangladesh	12	11	1
China	1.494	793	701

Corea (del Sur)	24	12	12
Filipinas	27	5	22
India	121	62	59
Indonesia	9	5	4
Irán	27	13	14
Iraq	27	13	14
Israel	23	11	12
Japón	119	31	88
Jordania	46	28	18
Kazajstán	3	2	1
Líbano	24	11	13
Nepal	6	4	2
Pakistán	227	176	51
Siria	110	77	33
Tailandia	6	1	5
Vietnam	5	3	2
Resto de Asia	45	29	16
Australia	30	17	13
Nueva Zelanda	13	8	5
Resto de Oceanía	0	0	0
Apátridas	1	0	1

Fuente: INE. Padrón municipal de habitantes.

Gráfico 8. PROCEDENCIA DE LOS INMIGRANTES EN GRANADA



Fuente: Elaboración propia a partir de los datos del INE.

Con esta información tenemos una idea muy detallada acerca de la procedencia de inmigrantes en nuestra ciudad en el año 2010. Podemos apreciar que las nacionalidades que más podemos encontrar en la provincia de Granada son las reflejadas en el siguiente gráfico:

Ante este panorama, podemos afirmar que las nacionalidades que van a estar más presentes en el contexto granadino son la de Rumanía (19,02% del total de la población inmigrante en Granada), la de Marruecos (15,75% del total de la población inmigrante en Granada), la de Reino Unido (12,07% del total de la población inmigrante en Granada), la de Bolivia (5,51% del total de la población inmigrante en Granada), la de Argentina (4,30% del total de la población inmigrante en Granada) y las de Colombia, Alemania, Italia, Ecuador, Senegal, Francia, China y Rusia (3,58%, 3,42%, 3,28%, 3,14%, 2,77%, 2,70%, 2,37% y 1,70% respectivamente del total de la población inmigrante en Granada).

Este aspecto deberá estar presente en nuestra realidad educativa puesto que ésta debe representar a la sociedad actual en la que nos encontramos, sociedad enriquecida con inmigrantes que deben estar presentes en la toma de decisiones de organizaciones en las que se ven involucrados por el simple hecho de vivir en Granada.

5. CONCLUSIONES

Una vez realizado este recorrido por la evolución del fenómeno de la inmigración durante los últimos años en España, Andalucía y Granada, podemos hacernos una idea de su magnitud. Como hemos mencionado, los diversos motivos y factores que empujan a los inmigrantes a abandonar su país van enfocados a la mejora de sus vidas. Las familias que acuden a nuestro país en busca de sus sueños forman parte de nuestra sociedad y sus hijos acuden a la escuela para formarse como ciudadanos.

En España priman los motivos de mejora de la calidad de vida, búsqueda de un empleo mejor y reagrupación familiar. Como se ha podido observar, en los últimos años el volumen de inmigrantes ha aumentado y con ello el número de alumnado inmigrante. En este trabajo se ha defendido desde el primer momento que la escuela debe atender a un modelo intercultural donde se promueva la igualdad entre todas las personas.

Por otro lado, en la Comunidad Autónoma de Andalucía podemos decir que el conjunto de inmigración se puede dividir esencialmente en cuatro procedencias. Éstas son Países desarrollados en primer lugar, América Latina en segundo lugar, África en tercer lugar y por último, otros países de Europa, Asia y Oceanía. Estos datos debemos tenerlos muy presentes en los centros educativos ya que cada nacionalidad tendrá una necesidad educativa diferente. Por ejemplo la barrera del idioma no existiría en los países de América Latina.

Si siguiendo el mismo hilo comparamos la provincia de Granada con el resto de provincias andaluzas, podemos ver que ocupa una posición intermedia con respecto al volumen de inmigrantes total (ver tabla 8). Podríamos afirmar que Granada presenta una cantidad media de inmigrantes teniendo en cuenta las demás provincias, donde predominan mayoritariamente los de origen europeo, sudamericano y africano. Todas estas consideraciones deberemos tenerlas en cuenta a la hora de abordar el panorama educativo y los contextos de la educación. La población en edad escolar deberá tener derecho a una educación intercultural de calidad.

El enfoque intercultural, tanto en la escuela como en la sociedad, se ha convertido en una visión indispensable para entender la realidad. Dicho enfoque podrá ser llevado a cabo gracias a una serie de competencias que hacen posible las relaciones entre las diversas culturas, entendidas éstas como el conjunto de características que nos definen y nos sentimos identificados. En este sentido comentar que lo entendemos como expresión de apertura a las diferentes culturas basada en el respeto, entendiendo las diferencias como algo enriquecedor y positivo y no como algo ajeno a nosotros y negativo.

Finalmente, comentar que dicha educación requerirá de todos los organismos que están presentes en nuestra sociedad para que funcione y sea de calidad. Para que esto sea posible necesitamos una buena coordinación y un sentido de confianza mutua que nos permita relacionarnos con el medio de una forma cercana. Este clima debe tener en cuenta el proceso de inmigración que tiene lugar en nuestra ciudad, Granada. Además, para que este entramado de relaciones fluya positivamente, debe existir una cultura de participación en la que compartir nuestros conocimientos y enriquecernos mutuamente desde la igualdad. En este sentido, las palabras de Confucio, famoso filósofo chino (551 A.C. -478 A.C.): "Donde hay educación no hay distinción de clases".

BIBLIOGRAFÍA

- Aguado Odina, Teresa y Del Olmo, Margarita. (Coords.). (2009). *Educación intercultural. Perspectivas y propuestas*. Madrid: Editorial universitaria Ramón Areces.
- Álvarez Castillo, José Luis y Batanaz Palomares, Luis. (Eds.). (2007). *Educación intercultural e inmigración. De la teoría a la práctica*. Madrid: Biblioteca Nueva.
- Díaz-Aguado, María José. (2003). *Educación intercultural y aprendizaje cooperativo*. Madrid: Pirámide.
- Diccionario de la Real Academia Española de la Lengua.
- Essomba, Miquel Ángel. (Coord.) (2007). *Construir la escuela intercultural. Reflexiones para trabajar la diversidad étnica y cultural*. Barcelona: Graó.
- González Castro, José Luis. (2007). *Percepciones sociales y conflictos intergrupales derivados de la interculturalidad. Cultura y comunicación*. Recuperado el 24/01/2011, del sitio web de la Universidad de Burgos http://www2.ubu.es/qinves/hum_edu/dillubu/Ponencias/PonenciadeDJoseLuisGonzalez.pdf
- Izquierdo Escribano, Antonio. (Coord.) (2008). *El modelo de inmigración y los riesgos de exclusión*. Madrid: Fundación Foessa.
- Lorenzo Delgado Manuel. (1995). *Organización escolar. La construcción de la escuela como ecosistema*. Madrid: Ediciones Pedagógicas.
- Máiquez, Miguel. (2010, 24 de octubre). Las cien claves de la inmigración. *20 minutos* (Granada). Recuperado el 14/01/2011, de <http://www.20minutos.es/noticia/612187/126/>.
- Manzanos, César. (Coord.) (2004). *Trabajo social y educación social con inmigrantes en países receptores y de origen*. Málaga: Aljibe.
- Ministerio de Educación y Ciencia. Dirección general de educación, formación profesional e innovación educativa. (2005). *La atención al alumnado inmigrante en el sistema educativo en España*. Madrid: Melsa.

- Reher Sullivan, David y Sánchez Domínguez, María Isabel. (Coords.) (2009). *La inmigración en Andalucía: principales resultados de la Encuesta Nacional de Inmigrantes 2007*. Sevilla: Instituto de Estadística de Andalucía.
- Rus Arboledas, Antonio. (2007). *Convivencia y educación. Ideas y pautas para mejorar la convivencia en la comunidad educativa*. Granada: Federación Provincial de Asociaciones de Padres de Alumnos de Granada.
- Singuan, M. (1998). *La escuela y los inmigrantes*. Barcelona: Paidós.
- Siguan, Miquel. (2003). *Inmigración y adolescencia. Los retos de la interculturalidad*. Barcelona: Paidós Educador.
- Soriano Ayala, Encarnación. (Coord.) (2007). *Educación para la convivencia intercultural*. Madrid: La Muralla.
- Touriñán López, José Manuel. (Dir.) (2008). *Educación en valores, educación intercultural y formación para la convivencia pacífica*. La Coruña: Netbiblo.
- Tur Ausina, Rosario et al. (2009). *La integración de la población inmigrante en el marco europeo, estatal y autonómico español*. Madrid: Iustel.