



El comercio exterior en la provincia de León

José Luis Placer Galán

1.- INTRODUCCIÓN

La entrada de España en la Comunidad Económica Europea (CEE), en 1986, supuso la culminación de un largo deseo de la sociedad española de abandonar la tendencia aislacionista imperante desde el siglo XVIII e integrarse en Europa, como sinónimo de modernidad y democracia. El inicio de cambio de modelo económico que se había producido con el Plan de Estabilización de 1959, pasando de una economía autárquica y fuertemente intervenida a una economía abierta de libre mercado, necesitaba su continuidad con la integración en la economía internacional. Y eso solo era posible por el camino de la entrada en la CEE. El proceso de integración desarrollado por los países europeos desde finales de los años cincuenta había puesto de manifiesto las ventajas que el comercio internacional y la integración de las economías nacionales en un marco de unión económica tenía para el desarrollo y el bienestar económico de todos los países partícipes de dicho proceso. Si España quería romper con su tradicional atraso no podía quedar al margen de dicho proceso.

La economía leonesa, cuya evolución siempre ha estado muy condicionada por la marcha de la economía nacional, no podía permanecer ajena a este proceso de integración y sin duda lo ocurrido desde entonces ha influido profundamente en su desarrollo. La creación del Colegio de Economistas de León coincide con los primeros años de integración en la CEE y la celebración de su veinticinco aniversario constituye una ocasión excelente para conocer como ha evolucionado el comercio exterior de nuestra provincia. La aplicación del Sistema Armonizado, nomenclatura universal del comercio internacional, permite contar con información detallada de los flujos del comercio internacional desde el año 1988. Por ese motivo, vamos a desarrollar nuestra investigación en el período comprendido entre ese año y 2010, último para el que disponemos de datos anuales, a nivel provincial y nacional. Las cifras de exportaciones e importaciones de la provincia han sido proporcionadas por el Servicio de Bases de datos de comercio exterior de la Junta de Castilla y León, a quien agradecemos su colaboración. En cuanto a los valores nacionales que empleamos en algunos momentos de este trabajo, proceden de Datacomex, base de datos del Ministerio de Industria, Turismo y Comercio. Finalmente del INE (Contabilidad Regional de España), hemos obtenido los valores del PIB para el período 1988 a 2008, último año para el que se dispone de información provincial.

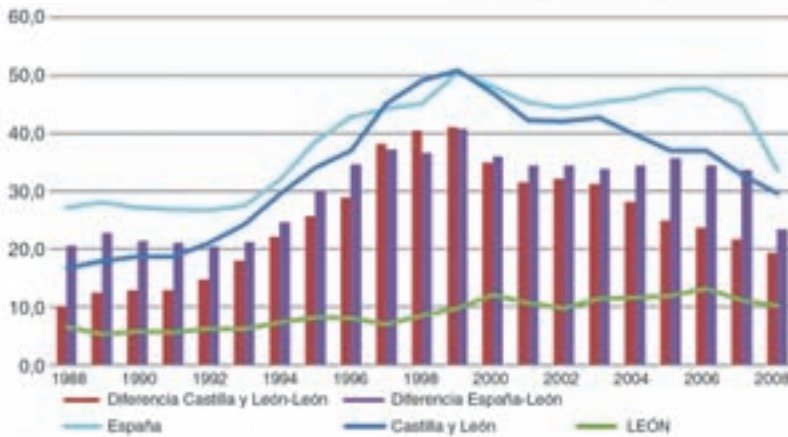
2.- INTEGRACION EN LA ECONOMÍA INTERNACIONAL

El índice más empleado por los analistas para medir el nivel de integración internacional de una economía es el “**grado de apertura comercial**”, que mide la importancia relativa que frente al conjunto del producto de un país tienen los flujos comerciales realizados con el exterior. Su cálculo resulta muy sencillo pues se efectúa como el cociente entre los intercambios exteriores (exportaciones más importaciones) y el producto interior bruto a precios de mercado.

Para la correcta interpretación de este índice conviene señalar que el grado de apertura de una economía depende de su tamaño; es decir, que tiende a ser inversamente proporcional a la dimensión de la economía nacional para la que se calcula. De tal modo que cuanto más grandes es un país mayor es la probabilidad de que los flujos comerciales se hagan dentro de las fronteras interiores. En consecuencia, podemos decir que una economía muy pequeña tendrá un grado de apertura elevado, mientras que el mundo, por definición, lo tiene de nivel cero. Sin embargo, en una economía territorial de ámbito inferior al nacional la ausencia de un tejido productivo diversificado y de unidades empresariales de gran tamaño, como ocurre en León, convierte al mercado nacional en destino principal de su producción y, por ello, su grado de apertura será inferior al promedio nacional.

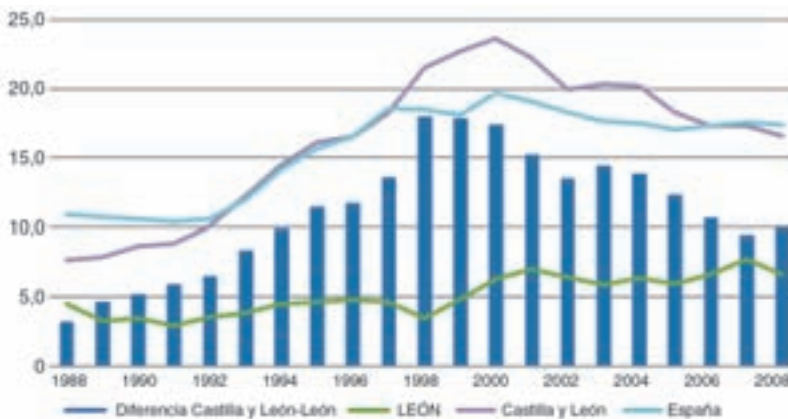
En el amplio período analizado podemos ver (Gráfico 1) como la apertura exterior de la economía leonesa siempre ha sido notablemente menor que la alcanzada por las economías nacional y autonómica, manteniendo una evolución bastante estable en torno al 10%. La economía leonesa ni siguió la fuerte tendencia alcista que se produjo en los años 90 con las economías de España y de Castilla y León, ni sufrió la notable caída padecida en la década de los dos mil. La apertura comercial exterior leonesa es tan baja que si consideramos las nueve provincias de la comunidad autonómica, solo supera a las de Avila y Zamora. Por otra parte, la estabilidad indicada ha dado lugar a que el diferencial de León con las economías nacional y autonómica primero aumentara en los años de crecimiento de la apertura exterior de los noventa y posteriormente se redujera cuando se produce la detracción de la década siguiente. Como quiera que la diferencia entre el grado de apertura exterior nacional y autonómico se ha reducido en estos años, la diferencia entre la economía leonesa ha crecido notablemente frente a la Comunidad Autónoma (19 puntos porcentuales en 2008 frente a 10 en 1988) y ha variado escasamente en comparación con la economía nacional (23 puntos en 2008 frente a 21 en 1988). No obstante, en ambos casos se ha incrementado la distancia en nuestro perjuicio.

Gráfico 1
Apertura comercial



Otro indicador ampliamente utilizado para ver el comportamiento seguido por una economía territorial es la “**propensión exportadora**”, que mide la proporción del producto que se destina a los mercados exteriores; es decir, la relación entre el valor de las exportaciones y el PIB. Por lo tanto, se considera que refleja el “Esfuerzo exportador” de una economía. Los valores alcanzados por este índice (Gráfico 2) nos permiten reforzar la opinión obtenida con el anterior índice, en el sentido de que junto a la estabilidad ya señalada, la economía provincial parece alejarse de la situación nacional y autonómica. En estos años ha aumentado el diferencial con ambas economías, ya que si a finales de los años ochenta el diferencial de propensión exportadora de la provincia frente a los ámbitos nacional y autonómico era inferior al 5%, ahora se ha elevado notablemente hasta situarse en torno al 10%.

Gráfico 2
Propensión exportadora



La conclusión inicial obtenida en este apartado es que la economía leonesa parece haberse volcado al mercado nacional, no siendo capaz de orientarse hacia los mercados internacionales, lo que puede suponer un notable riesgo para su próxima evolución habida cuenta de la crisis sufrida por la demanda nacional. Salvo que ocurran cambios notables en su estructura productiva y empresarial es previsible que cuando se produzca la recuperación de la demanda exterior, la economía leonesa sea incapaz de aprovecharse de tal circunstancia.

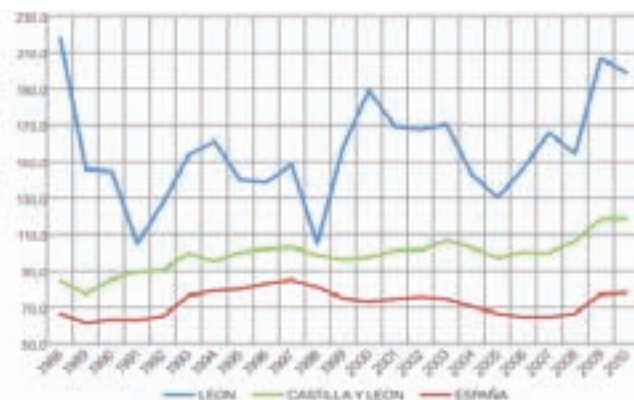
3.- ANÁLISIS GLOBAL DEL COMERCIO INTERNACIONAL

El comportamiento global del sector exterior de la economía leonesa será descrito utilizando los tres indicadores generales más habituales: el volumen total de exportaciones e importaciones, el saldo comercial y la tasa de cobertura. En el Gráfico 3 podemos ver la evolución de los flujos de comercio exterior y el saldo comercial entre los años 1988 y 2010. Aunque de tamaño pequeño, la economía provincial tiene un sector exterior que, en términos nominales, presenta un superávit comercial continuado (véase Gráfico 3) y una tasa de cobertura que siendo siempre positiva es de mayor nivel que la obtenida por las economías nacional y autonómica (Gráfico 4).

Gráfico 3
Comercio exterior de León (millones de euros)

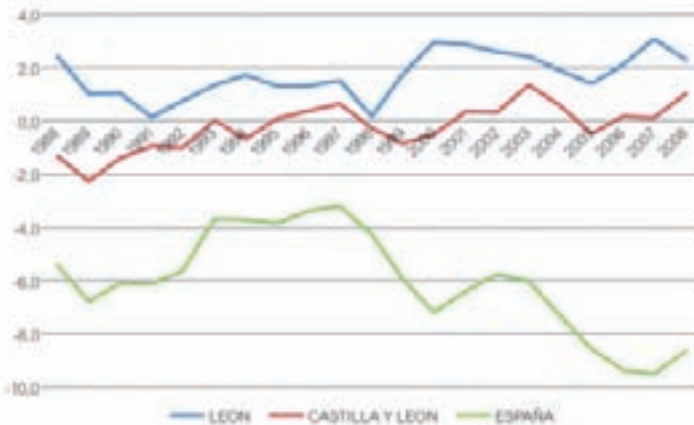


Gráfico 4
Tasa de cobertura. 1988-2010



Si relacionamos el saldo comercial con el PIB, de nuevo la economía leonesa presenta unas cifras siempre superiores a las alcanzadas por la Comunidad autónoma y el conjunto nacional, como muestra la Gráfica 5. Es de destacar, que el sector exterior de León siempre ha tenido valores positivos en este índice, mientras que Castilla y León, y sobre todo España, presentan en varios años valores negativos. Incluso cuando la evolución nacional describe una tendencia negativa creciente, la economía provincial después de evolucionar a la baja en la década de los noventa, tiende a recuperarse en los años de la primera década del nuevo siglo. Estamos así, ante un sector exterior con un comportamiento bastante positivo para su economía territorial. Que no solo obtiene un saldo positivo (vende más de lo que compra), sino que tiene una aportación positiva al conjunto de la economía provincial; es decir, siempre impulsa su desarrollo y no lo frena como ocurre en la economía nacional.

Gráfico 5
Saldo comercial / PIB. 1988-2008 (en %)



Considerando todo el período analizado, la evolución de las exportaciones leonesas en estos veintitrés años ha seguido estrechamente la senda marcada por la evolución de las exportaciones totales de España. Así, la tasa de variación media acumulativa - que mide la tasa de variación constante que una magnitud debería haber experimentado año tras año para, desde su valor inicial, alcanzar su valor final - entre 1988 y 2010 fue del 8,97% en León frente al 8,98% de España, Gráfico 6. Este resultado ha sido consecuencia de un comportamiento anual de las exportaciones relativamente estable y en paralelo en los casos nacional y autonómico, pero más irregular en el caso de León en donde se han producido diferencias bastantes elevadas en algunos años, como puede verse en el Gráfico 7. La magnitud de las diferencias en la tasa anual de evolución ha sido tal que alcanzó en varios años valores muy superiores al diez por ciento, especialmente en los primeros años de los noventa, entre 1997 y 2001 y en la segunda mitad de la década del dos mil, lo que indica un comportamiento bastante inestable. En cuanto a las importaciones, en primer lugar, se aprecia un crecimiento mayor en León para todo el período analizado. Así, la tasa de variación media acumulativa de

León fue la mayor de todas: 9,42% frente al 8,52% de Castilla y León y el 8,2% de España. Si nos detenemos en la evolución anual, Gráfico 8, aunque también se aprecian notables diferencias en años puntuales, 1991, 1995, 1997, 1998, 2001 y 2004, existe mayor paralelismo con el comportamiento seguido por sendos territorios, sobre todo con España.

Gráfico 6
Tasa de variación media acumulativa. 1988-2010

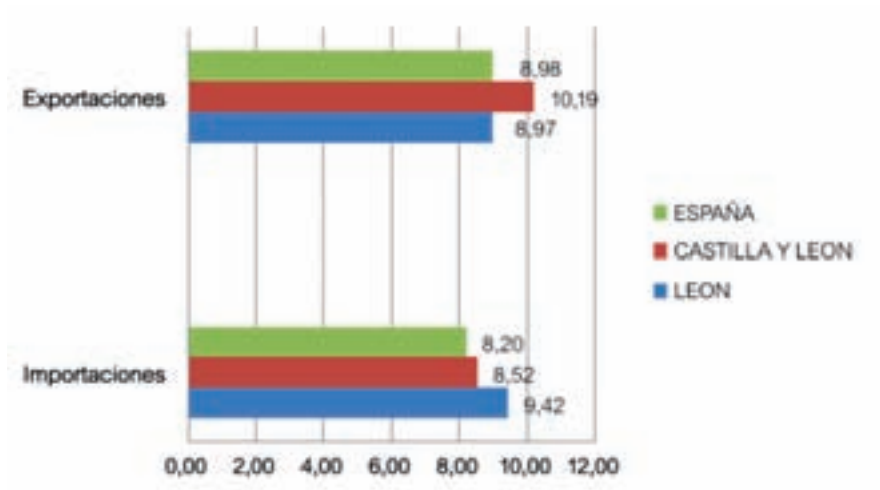


Gráfico 7
Tasa de crecimiento anual de las exportaciones

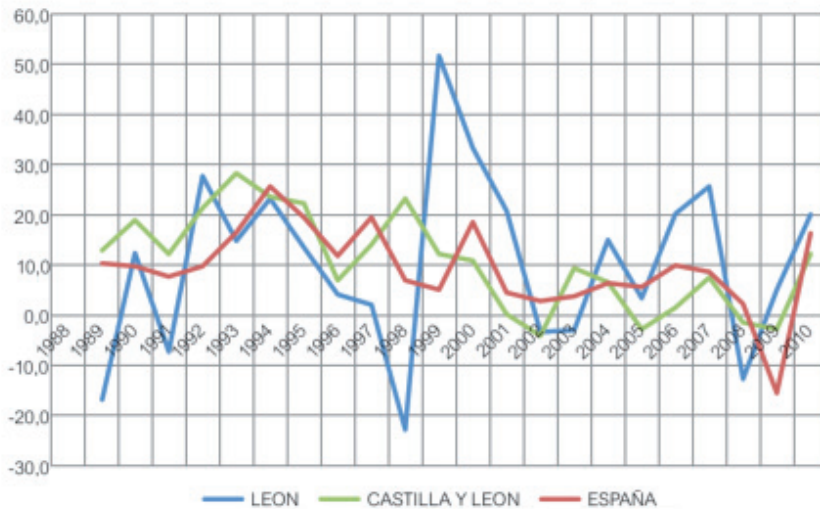
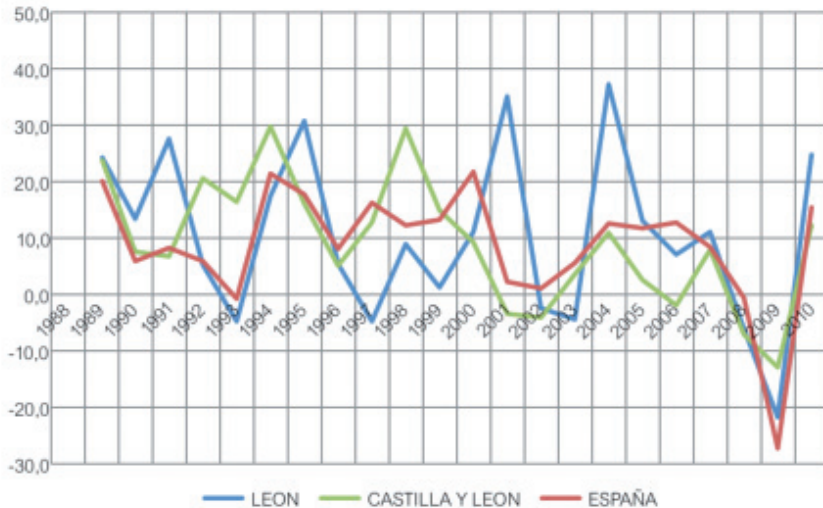


Gráfico 8
Tasa de crecimiento anual de las importaciones



4.- ANALISIS SECTORIAL DEL COMERCIO INTERNACIONAL

Descrita la situación general del comercio internacional debemos continuar con un análisis sectorial que nos permita avanzar en nuestro conocimiento del sector exterior. Partiendo de la información de los flujos comerciales a nivel de capítulo arancelario hemos procedido a su agrupación en “grupos homogéneos” según la configuración empleada en publicaciones oficiales. De este modo pasamos de los 99 capítulos, que resulta un número excesivo para obtener una primera impresión, a 12 grupos sectoriales, lo que va a permitirnos obtener una información inicial sobre la composición sectorial que posteriormente será complementada, en el caso de los grupos más importantes, con el detalle por capítulo arancelario.

Para tener una idea más clara de la evolución ocurrida en estos años, hemos agrupados las cifras anuales en tres períodos que coinciden con las décadas que estamos analizando: la de los 80, la de los 90 y la del 2000. A pesar de que en la primera década solo consideramos los tres años finales, nos ha parecido que esta presentación dará una información más adecuada para comprobar lo ocurrido en el período analizado. De este modo, en las gráficas 9 y 10 encontramos la composición sectorial, por grupos homogéneos, de las exportaciones e importaciones de León en los años 1988 a 1990, 1991 a 2000 y 2001 a 2010.

Si comenzamos nuestro análisis por las exportaciones vemos que se ha producido un cambio importante en la composición sectorial de las ventas exteriores de León. Mientras que en el primer período la economía leonesa contaba con una oferta excesivamente concentrada en productos químicos (51,4% del total de exportaciones) en la última década esta participación se ha reducido considerablemente hasta el 13,2%. Por el contrario, el protagonismo actual de las exportaciones está en los minerales me-

táticos y sus manufacturas (del 24,4 al 36,8%), la maquinaria mecánica y eléctrica (del 1,2 al 15,5%), y el bloque de materias primas agrarias y la industria de alimentación (del 7 al 17%).

Por el contrario, en el caso de las importaciones se ha mantenido una estabilidad sectorial bastante notable puesto que si bien se han producido modificaciones, en ninguno de los grupos considerados los cambios han sido tan fuertes como en el caso descrito de las exportaciones. Las materias primas agrarias, la maquinaria mecánica, eléctrica y electrónica, y los productos químicos se han mantenido como los bloques con mayor valor de importaciones a lo largo de todo el período analizado. La Gráfica 10 muestra esta situación así como los valores obtenidos en cada caso en donde puede verse que los cambios siempre han sido inferiores a los diez puntos porcentuales.

Gráfico 9
Composición sectorial de las exportaciones en León

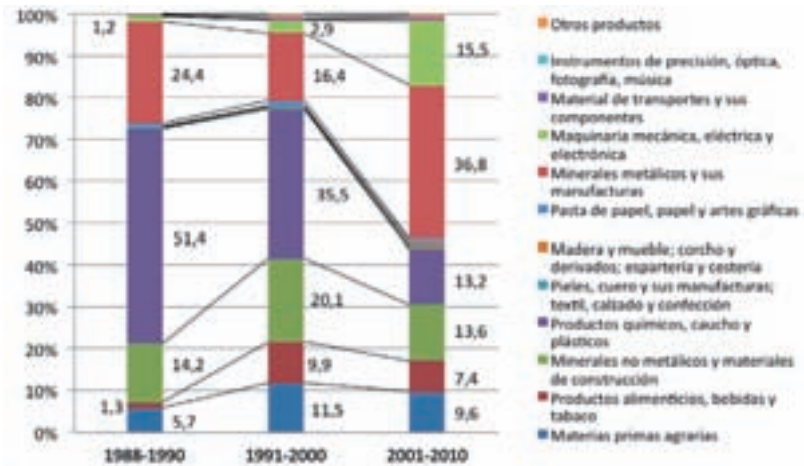
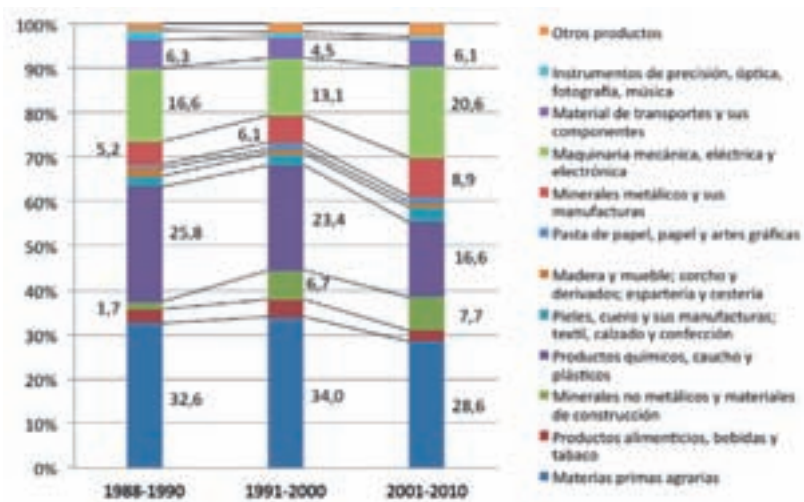


Gráfico 10
Composición sectorial de las importaciones en León

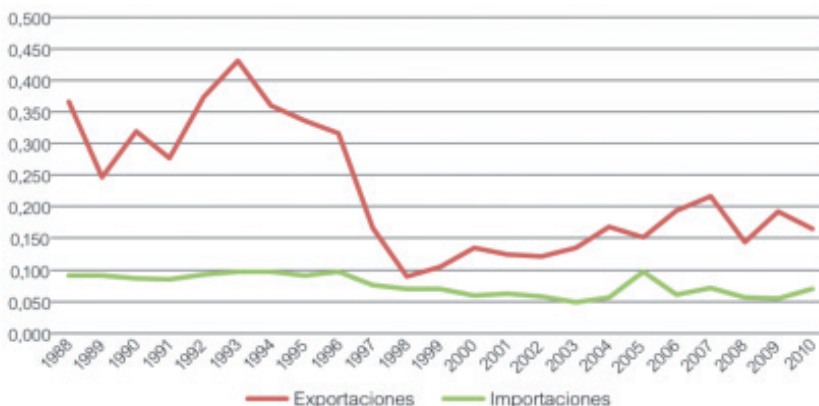


El análisis de la configuración sectorial por grupos homogéneos nos ha permitido obtener una primera idea sobre la distribución y cambios habidos en el comercio exterior de León durante estos veintitrés años, pero resulta demasiado agregada para tener un conocimiento detallado del comercio exterior provincial. Por ello, es necesario completar esta visión inicial descendiendo en el nivel de análisis sectorial para acercarnos más al producto. Como disponemos de la información al nivel de los 99 capítulos arancelarios, consideramos que para una economía provincial ya supone un grado de desagregación sectorial suficiente para alcanzar nuestro objetivo. Solamente en los capítulos más importante descenderemos otro nivel más (partida arancelaria) para especificar a qué tipo de producto se refieren los datos comentados.

Para comenzar este análisis hemos calculado el Índice de Herfindahl-Hirschman normalizado que permite conocer el grado de concentración de las exportaciones e importaciones. Se trata del índice tradicionalmente más empleado para determinar la concentración en un mercado y se calcula sumando los cuadrados de la participación de cada sector en la exportación total del territorio analizado. Un índice mayor de 0,18 se considera como un mercado “concentrado”; entre 0,10 y 0,18 “moderadamente concentrado” y entre 0,0 y 0,10 “diversificado”. Los resultados obtenidos (Gráfico 11) muestran que en el caso de las importaciones estamos ante una situación diversificada ya que los valores a lo largo de todo el período siempre han sido inferiores a 0,1. En el caso de las exportaciones los primeros años analizadas describían una alta concentración hasta alcanzar su máxima cota en 1993, pero a partir de este momento se aprecia una fuerte tendencia a su reducción hasta el año 1998, debido a la fuerte caída del sector de productos químicos (antibióticos). Desde finales de la década de los noventa el grado de concentración se va incrementando ligeramente de manera continuada hasta situarse en niveles de concentración, aunque sin alcanzar los valores tan elevados de comienzos de los noventa.

En definitiva, el grado de concentración de las operaciones de comercio internacional es importante por el lado de las exportaciones y bastante diversificado en el caso de las importaciones. En ambos flujos se observa una tendencia a la estabilización desde comienzos del siglo actual moderados.

Gráfico 11
Comercio exterior de León. Índice de Herfindahl - Hirschman.



Pasamos a continuación a estudiar quienes son los sectores y productos más importantes en el comercio exterior provincial, tanto por su valor como por su evolución a lo largo de estos veintitrés años. La exposición se realiza al nivel de capítulo arancelario, al que identificamos con el sector, descendiendo al nivel de partida, que identificamos con producto, cuando el anterior sea de mayor importancia. En la tabla 1 se recogen los capítulos que mayor valor de exportaciones e importaciones han realizado en todo el período analizado.

Por el lado de las **exportaciones**, los principales protagonistas han sido los siguientes:

- Productos de fundición de hierro y acero (capítulo 72). Excepto entre los años 1993 y 1998, estos productos siempre han representado más de una cuarta parte del total de exportaciones provinciales. Incluso a partir de 2002 su participación en las exportaciones totales superó la cifra del 30% durante siete años continuados. En todo el período analizado el valor de las exportaciones de este sector han supuesto el 26% de total provincial, y si bien al comienzo ocupaban la segunda posición, en los años de la última década se han convertido en líderes destacados de la oferta leonesa alcanzando el 25,4% de las exportaciones totales en 2010. En este sector los productos que representan el noventa por ciento de las ventas exteriores han sido las barras y perfiles de acero inoxidable y el alambrón de acero inoxidable.
- Productos químicos orgánicos (Capítulo 29). Hasta mediados de la década de los noventa representaban más del cincuenta por ciento de las exportaciones provinciales. Sin embargo, durante la década del 2000 han ido perdiendo importancia hasta situarse por debajo de los dos dígitos en los últimos cinco años analizados: de suponer el 56% de las exportaciones totales leonesas en 1988 han pasado al 4% en 2010, convirtiéndose así en el sector que más presencia ha perdido en la exportación provincial. Esto ha supuesto un cambio fundamental en el perfil sectorial de la exportación leonesa. Los antibióticos (sobre todo penicilina) siempre han sido el principal producto de este capítulo pero con una tendencia a su reducción desde 1996 que se hace más acusada a partir de 2006. El otro producto importante en este capítulo son los ácidos nucleicos que representando menos del 20% de las exportaciones de este capítulo, a partir de 1996 comienzan a experimentar un crecimiento de sus exportaciones que les lleva a situarse en un valor promedio del 27% de las ventas exteriores de todo el capítulo entre 2001 y 2005, para dar un nuevo salto hacia arriba y alcanzar un promedio del 38% de las exportaciones de este capítulo entre 2006 y 2010.
- Manufacturas de piedra (capítulo 68). Se refiere exclusivamente a la pizarra natural, un clásico de la exportación leonesa que siempre se ha mantenido en posiciones destacadas con un peso sobre las exportaciones totales de entre el 10 y el 15%. Tanto a comienzos del período analizado como en los últimos años, ha ocupado la tercera posición entre los productos más exportados, y su participación en el conjunto de la economía exportadora provincial se ha mantenido estable pasando de representar el 10% en 1988 al 9% del total de exportación leonesa en el año 2010.

- Aparatos y material eléctrico (capítulo 85). Aquí se encuentra una de las nuevas estrellas de la exportación leonesa, ya que si apenas superaba ligeramente el 1% de las exportaciones provinciales antes del año 2000, a lo largo de la última década ha protagonizado un espectacular crecimiento hasta llegar al 30% en los dos últimos años. Este comportamiento le ha convertido en el sector con mayor crecimiento sobre el conjunto de las exportaciones leonesas a lo largo de todo el período analizado. En este capítulo con solo dos productos se alcanza más del 85% del total exportado: las partes destinadas a motores y generadores eléctricos y las destinadas a grupos electrógenos y convertidores eléctricos, y los hilos y cables.
- Preparaciones alimenticias (capítulo 21). Estamos ante un sector que hasta el año 1996 tenía una presencia insignificante (inferior al 0,1%) en la oferta exportadora. Pero a partir de 1997 experimenta un notable crecimiento que le lleva a situarse en cifras entre el 5 y el 8% entre 1998 y 2009. En 2010 ha descendido hasta el 2,8%. Tomando en consideración todo el período analizado estamos ante el tercer sector por evolución positiva. En este capítulo el producto fundamental son las salsas preparadas.
- Cobre y sus manufacturas (capítulo 74). Este capítulo ocupa la sexta posición por el total de sus ventas exteriores durante el período analizado, si bien su protagonismo es muy reciente. Hasta 1995 representaba menos del 1% de la exportación provincial, pero a partir de este año comienza una ligera tendencia al crecimiento que se mantiene constante hasta alcanzar su máximo nivel en 2007 con el 7% de las exportaciones totales de León. En los tres últimos años se produce una caída continuada hasta representar el 2,7% en 2010. A pesar de este comportamiento de subida y bajada, si tomamos como referencia el primero y último años disponibles estamos ante el cuarto sector por mayor incremento en su participación en la exportación provincial. El principal producto es el cobre refinado en bruto.
- Vidrio y sus manufacturas (capítulo 70). Este es un clásico de la exportación leonesa desde 1993, con una participación estable a lo largo de todo el período situada entre el 2 y el 3% de las ventas exteriores provinciales. En la década comprendida entre 1993 y 2002 alcanzó su mayor protagonismo con una participación en las exportaciones ligeramente superior al tres por ciento. A partir de 2003 pierde fuerza para situarse entre el 1,5 y el 2% en los años siguientes.
- Productos agrarios primarios (capítulos 02 y 04). Vamos a tratar aquí conjuntamente a los sectores cárnico y lácteo. Desde 1991 el sector cárnico ha incrementado sus exportaciones hasta alcanzar su mayor peso en las exportaciones totales en 2001(6,3%), momento en que comienza a descender continuamente hasta llegar al 2,3% en 2010. Por su parte, el sector lácteo apenas tuvo protagonismo exportador hasta el año 1997 en donde supuso el 2,5% de la exportación total leonesa. A partir del año 1998 y durante los nueve años siguientes su participación se elevó sustancialmente hasta representar en promedio el 3,3%, sucediéndose después cuatro años con una participación promedio del 1%. En el último año (2010) se ha recuperado hasta el 2,7%. En ambos sectores los productos más im-

portantes son el queso y la carne de porcino, respectivamente. El queso siempre ha estado presente entre las exportaciones leonesas si bien hasta 1997 representaba muy poco (valores siempre inferiores al 1%). Pero en los siete años siguientes se produce un fuerte incremento de las ventas exteriores que le lleva a representar entre el 2,5 y el 3% de las exportaciones provinciales totales, para volver a disminuir en los cuatro siguientes años y recuperarse de nuevo en 2010 para situarse nuevamente por encima del 2%. En el sector cárnico la carne de porcino representa el producto principal (83% de las ventas de todo el sector). Su protagonismo en la exportación leonesa comienza a producirse a partir de 1994 cuando llega a representar el 2% de las exportaciones totales hasta alcanzar su máximo valor en 2001 con el 6%, a partir de aquí desciende de manera continuada hasta situarse de nuevo en el 2% en el año 2010.

- Bebidas (capítulo 22). Este sector ha supuesto en todo el período el 2% de las exportaciones totales provinciales, pero con un protagonismo sucesivamente creciente y decreciente. Hasta 1992 su participación fue inferior al 0,5%, pero en los cuatro años siguientes este valor se incrementó espectacularmente hasta alcanzar el 6,6% en 1996, su máxima cota en los veintitrés años analizados. A partir de este momento comienza un descenso continuado que aun no se ha detenido y se sitúa en el 0,5% en 2010. Los dos productos principales en este sector son el agua mineral y el vino. Considerando todo el período analizado, las exportaciones de agua mineral suponen el 70% del total del sector de Bebidas, mientras que las de vino se quedan en el 29,6%. Sin embargo el comportamiento de ambos productos ha sido muy desigual. Las ventas de agua mineral se han concentrado entre los años 1993 y 2006, en donde sus ventas exteriores representaron el 79% del total del capítulo de bebidas. Sin embargo, a partir de 2007 son nulas. En el caso del vino encontramos una trayectoria creciente continuada que le ha llevado de representar el 0,23% de las exportaciones totales provinciales, en 1988, al 0,48% en 2010. En los años analizados podemos hablar de dos períodos: desde 1988 se produce un crecimiento que lleva a alcanzar su máximo en 1998 (1,2% del total de exportaciones provinciales), para a continuación estabilizarse en torno al 0,5% a partir del año 2000.

En el caso de las **importaciones** los principales sectores y productos importados son los siguientes:

- Máquinas y aparatos mecánicos (capítulo 84). El sector con mayor valor de importaciones para todo el período fue el de máquinas y aparatos mecánicos con el 14,7% de las compras al exterior durante los veintitrés años analizados. Este sector ya ocupaba la tercera plaza a comienzos del período, con el 11% del total de importaciones provinciales, pero al final se ha alzado con un liderazgo destacado (17,5%). Dentro de este sector los productos más importante fueron las máquinas para la construcción (bulldozers, angledozers, niveladoras, explanadoras, excavadoras, apisonadoras, etc.) que representan un tercio del total de importaciones del sector, y que han tenido un protagonismo muy destacado desde 1995 hasta la actualidad. A continuación se encuentran las laminadoras para metal y las má-

quinas y aparatos mecánicos con función propia cuya importación ha sido permanente a lo largo de todo el período, representando un total del 11% del sector. Finalmente, aunque durante casi todo el período su flujo importador ha sido mínimo, debemos citar por el elevado valor que ha supuesto en los dos últimos años (2009 y 2010) las importaciones de calderas de vapor, sin duda debido a alguna actuación particular.

- Legumbres: Hortalizas de vaina secas desvainadas (capítulo 07). El sector de legumbres y hortalizas es el segundo importador más importante de la economía leonesa, con valores a lo largo del período analizado de dos dígitos y que se han mantenido muy estables en torno a un promedio del 16%. Dentro de este sector el protagonismo absoluto corresponde a las hortalizas de vaina secas: garbanzos (38% del total de importaciones del sector), alubias (32%) y lentejas (27%).
- Productos químicos orgánicos (capítulo 29). Este es el tercer sector importador con un promedio para todo el período del 11% de las importaciones provinciales, si bien con una tendencia descendente. Hasta el año 2000 estas importaciones supusieron un promedio del 16,7%, pero durante la última década esta cifra ha descendido hasta el 5%. De hecho, desde 2004 hasta la actualidad se ha situado entre el 3 y el 4%, colocándose así en la sexta posición por importancia en los últimos años. En este sector los productos más importados son los compuestos aminados con funciones oxigenadas (hasta 2007 sus importaciones suponían el 25% de todo el capítulo 29, pero en los últimos tres años han caído a menos del 1%), los antibióticos (en total representan el 13% del capítulo, si bien hasta 2003 alcanzaban el 16%), y los ácidos monocarboxílicos acíclicos saturados y sus anhídridos (11% del capítulo).
- Cereales (capítulo 10). Las importaciones de cereales han ocupado una destacada cuarta posición entre las compras exteriores de la economía leonesa. Comenzaron el período analizado siendo de muy escasa importancia con valores inferiores al 1%, pero a partir de 1993 adquieren un protagonismo notable al llegar a suponer el 6,8% del total de importaciones provinciales. Tras cuatro años de descenso volvieron a recuperar posiciones para alcanzar su máximo nivel en 2004, en donde representaban el 14,7%. De nuevo vuelven a caer hasta el 1,9% en 2007 para terminar su trayectoria en el 5,5% en 2010. Los cereales que lideran las importaciones de este sector son: la cebada (35% de las importaciones totales de este sector en el período analizado y con una trayectoria creciente que de suponer el 16% en la primera mitad de los noventa le lleva al 39% en la década del dos mil); el maíz (33% de las importaciones del sector y una trayectoria descendente que de suponer 93% en la parte final de los ochenta pasa al 21,7% en el último quinquenio), y el trigo (30% y una evolución positiva al pasar de suponer el 25% de las importaciones de cereales en el período comprendido entre 1991 y 2005, al 40% en el último quinquenio).
- Vehículos (capítulo 87). Este capítulo siempre ha estado entre los cinco más importadores de la economía leonesa suponiendo en todo el período el 5% del total

de importaciones provinciales. Los productos más importantes en este sector son los vehículos automóviles para transporte de mercancías (42% del total de importaciones del capítulo en todo el período); los automóviles de turismo (15% pero con una presencia de la mitad en los años correspondientes a la década del dos mil frente a la que existía hasta mediados de los noventa); y los vehículos automóviles para usos especiales (12% de todo el período, si bien con un comportamiento de sucesivas fases de crecimiento y decrecimiento: crece hasta el año 1997 para descender hasta el 2005, volver a recuperarse hasta el año 2008 y descender de nuevo en los últimos años).

- Plásticos y sus manufacturas (capítulo 39). Este sector ha alcanzado un protagonismo notable en la importación leonesa pasando de representar en torno al 1,5% hasta el año 2000 a iniciar una senda de crecimiento que le llevo a su mayor peso en 2007 con el 7,4% de las importaciones provinciales totales. En los dos últimos años se ha situado en el 3%. Dentro de este sector los productos con mayor flujo comercial exterior son los polímeros de etileno (una cuarta parte de las importaciones totales del capítulo y una presencia constante en todo el período), los poliacetales (18%), y las placas, láminas, hojas, cintas, tiras y demás formas planas, autoadhesivas (15%).
- Aparatos y material eléctrico (capítulo 85). Durante todo el período analizado las importaciones de este sector han ido adquiriendo paulatinamente mayor peso, pasando de suponer el 0,8%, en 1988, al 8,1% en 2010, del total de compras exteriores de la economía leonesa. En esta senda ascendente el principal protagonismo ha correspondido a los cuadros, paneles, consolas, armarios y demás soportes, que durante todo el período analizado representan una cuarta parte de las compras totales del sector, y las partes identificables como destinadas, exclusiva o principalmente, a motores y generadores eléctricos, que han supuesto casi otro tanto concentrado sobre todo en operaciones realizadas en la década del 2000. A continuación se encuentran las importaciones de hilos y cables (7%), y las lámparas y tubos eléctricos de incandescencia (4,3%). El resto de las importaciones de este sector se reparten entre un número elevado de productos con porcentaje muy reducidos sobre el total sectorial.

Tabla 1
COMERCIO EXTERIOR DE LEÓN. 1988 A 2010

Exportaciones			Importaciones	
Capítulo	%	Ranking	Capítulo	%
72 FUNDICIÓN, HIERRO Y ACERO	25,85	1º	84 MÁQUINAS Y APARATOS MECÁNICOS	14,70
29 PRODUCTOS QUÍMICOS ORGÁNICOS	18,46	2º	07 LEGUMBRES, HORTALIZAS, S/ CONS	14,39
68 MANUFACTURAS DE PIEDRA, YESO	11,26	3º	29 PRODUCTOS QUÍMICOS ORGÁNICOS	8,14
85 APARATOS Y MATERIAL ELÉCTRICOS	10,31	4º	10 CEREALES	5,94
21 PREPARAC. ALIMENTICIAS DIVERSA	3,99	5º	70 VIDRIO Y SUS MANUFACTURAS	5,90
02 CARNE Y DESPOJOS COMESTIBLES	3,23	6º	87 VEHÍCULOS AUTOMÓVILES; TRACTOR	5,19
74 COBRE Y SUS MANUFACTURAS	2,69	7º	39 MAT. PLÁSTICAS; SUS MANUFACTU.	3,65
70 VIDRIO Y SUS MANUFACTURAS	2,15	8º	85 APARATOS Y MATERIAL ELÉCTRICOS	3,65
04 LECHE, PRODUCTOS LÁCTEOS; HUEVOS	2,07	9º	03 PESCADOS, CRUSTÁCEOS, MOLUSCOS	2,79
22 BEBIDAS TODO TIPO (EXC. ZUMOS)	1,99	10º	04 LECHE, PRODUCTOS LÁCTEOS; HUEVOS	2,05
Subtotal	82,00		Subtotal	66,41
25 SAL, YESO, PIEDRAS S/ TRABAJAR	1,64	11º	12 SEMILLAS OLEAGI.; PLANTAS INDU	2,00
84 MÁQUINAS Y APARATOS MECÁNICOS	1,23	12º	27 COMBUSTIBLES, ACEITES MINERAL.	1,95
12 SEMILLAS OLEAGI.; PLANTAS INDU	1,20	13º	73 MANUF. DE FUNDIC., HIER./ACERO	1,83
27 COMBUSTIBLES, ACEITES MINERAL.	1,19	14º	93 ARMAS Y MUNICIONES; ACCESORIOS	1,54
30 PRODUCTOS FARMACÉUTICOS	1,10	15º	76 ALUMINIO Y SUS MANUFACTURAS	1,48
03 PESCADOS, CRUSTÁCEOS, MOLUSCOS	1,00	16º	31 ABONOS	1,31
49 LIBROS, PUBLICACI.; ARTES GRÁF	0,91	17º	74 COBRE Y SUS MANUFACTURAS	1,25
07 LEGUMBRES, HORTALIZAS, S/ CONS	0,84	18º	23 RESIDUOS INDUSTRIA ALIMENTARIA	1,24
87 VEHÍCULOS AUTOMÓVILES; TRACTOR	0,80	19º	72 FUNDICIÓN, HIERRO Y ACERO	1,15
23 RESIDUOS INDUSTRIA ALIMENTARIA	0,74	20º	44 MADERA Y SUS MANUFACTURAS	1,09
Total	92,64		Total	81,25

Como ya hemos indicado anteriormente a lo largo de estos años el conjunto de la economía leonesa ha tenido un comercio exterior positivo, en donde los sectores con saldo positivo duplica el de los sectores deficitarios. En conjunto tenemos 26 capítulos-sectores con superávit comercial y 72 con déficit. En la Tabla 2 hemos recogido los diez más importantes en ambos sentidos. Entre los primeros destacan los de productos manufacturados tales como los capítulos 72 (Productos de fundición de hierro y acero), 29 (Productos químicos orgánicos) y 85 (Aparatos y material eléctrico), así como los agroalimentarios 21 (Preparaciones alimenticias), 02 (carne), 22 (bebidas, excepto zumos) y 04 (leche y productos lácteos). Entre los capítulos deficitarios también se encuentran capítulos correspondientes a productos manufacturados, tales como el 84 (máquinas y aparatos mecánicos), el 87 (vehículos) y el 70 (vidrio y sus manufacturas), junto a los agroalimentarios 07 (legumbres), 10 (cereales) y 03 (pescados, crustáceos y moluscos). Es importante señalar la presencia de capítulos en ambos casos; es decir, como exportadores y como importadores. Este hecho se debe a la presencia de comercio intraindustrial en los sectores más importantes del aparato productivo provincial.

Tabla 2
COMERCIO EXTERIOR DE LEÓN POR CAPÍTULO. SALDO COMERCIAL 1988-2010 (miles de euros)

Capítulo	Superávit	Capítulo	Déficit
72 FUNDICIÓN, HIERRO Y ACERO	2.207.265,53	07 LEGUMBRES, HORTALIZAS	-720.622,83
29 PRODUCTOS QUÍMICOS ORGÁNICOS	1.172.032,69	84 MÁQUINAS Y APARATOS MECÁNICOS	-703.416,46
68 MANUFACTURAS DE PIEDRA, YESO	956.056,25	10 CEREALES	-282.216,38
85 APARATOS Y MATERIAL ELÉCTRICOS	704.275,09	87 VEHÍCULOS AUTOMÓVILES; TRACTOR	-216.153,10
21 PREPARAC. ALIMENTICIAS DIVERSA	339.341,35	39 MAT. PLÁSTICAS; SUS MANUFACTU.	-189.017,59
02 CARNE Y DESPOJOS COMESTIBLES	235.202,18	70 VIDRIO Y SUS MANUFACTURAS	-136.222,31
22 BEBIDAS TODO TIPO (EXC. ZUMOS)	168.585,92	31 ABONOS	-71.463,44
74 COBRE Y SUS MANUFACTURAS	167.079,59	03 PESCADOS, CRUSTÁCEOS, MOLUSCOS	-66.726,11
25 SAL, YESO, PIEDRAS S/ TRABAJAR	134.605,98	93 ARMAS Y MUNICIONES; ACCESORIOS	-56.838,11
04 LECHE, PRODUCTOS LÁCTEOS; HUEVOS	68.834,22	90 APARATOS ÓPTICOS, MEDIDA, MÉDI	-54.601,50
<i>Saldo parcial 10 sectores</i>	<i>6.153.278,80</i>	<i>Saldo parcial 10 sectores</i>	<i>-2.497.277,83</i>
<i>Saldo sectores con superávit</i>	<i>6.390.138,27</i>	<i>Saldo sectores con déficit</i>	<i>-3.124.387,46</i>

5.- COMPETITIVIDAD DE LOS SECTORES PRODUCTIVOS

Sabemos que el comercio internacional de carácter inter-sectorial se basa inicialmente en la existencia de una ventaja comparativa entre ellos. Esto significa que los sectores que poseen ventaja comparativa son aquellos que podemos considerar más competitivos, pues son capaces de triunfar en los mercados internacionales en donde la ausencia de protección y la oferta disponible solo permite actuar a los mejores. Por el contrario, la desventaja es una muestra de debilidad competitiva.

En la literatura especializada la ventaja comparativa revelada (VCR) es uno de los enfoques más comunes para analizar el comercio internacional desde que Bela Balassa propusiera un índice para medir la ventaja comparativa revelada como medida de la especialización del comercio internacional. Posteriormente diversos autores realizaron nuevas aportaciones que han dado lugar a la existencia de varios indicadores para calcular la ventaja comparativa revelada de los sectores de una economía. En nuestro caso vamos a emplear los dos indicadores más utilizados: el saldo comercial relativo o ventaja comparativa absoluta y el índice de contribución al saldo o ventaja comparativa revelada relativa.

En el comercio bilateral entre dos países el “**saldo comercial relativo**” es la relación entre la balanza comercial y el comercio total bilateral de un sector. Este índice toma valores entre +1 y -1, reflejando un índice positivo una ventaja y uno negativo la desventaja. Si el índice presenta valores entre +1 y 0 estamos ante una situación que refleja que en el país en estudio ese sector es exportador neto. El valor 1 indica especialización (todo el comercio es de exportación) y, por lo tanto, la máxima ventaja. Si el Índice tiene valores entre 0 y -1 entonces hablamos de un sector importador neto. Cuando el valor es -1 estamos ante la no especialización ya que todo el comercio es de importación y, por lo tanto, la máxima desventaja. Finalmente cuando el índice tiene valor 0 estamos en una situación de igualación de exportaciones e importaciones.

Por lo tanto, alcanzarán valores positivos aquellos sectores donde hay ventaja comparativa del país sobre los demás y valores negativos donde hay desventaja comparativa. De este modo obtenemos la relación de sectores en los que el territorio objeto de estudio cuenta con ventaja comparativa y aquellos otros en los que tiene desventaja.

Este Índice tiene el inconveniente de que puede arrojar el mismo signo en todos los sectores, no dando cuenta de la situación comparada de cada uno de ellos. Otro inconveniente es no tomar en consideración cuál es el comportamiento comercial agregado del país al que se refiere. En el caso de un país con déficit comercial puede ocurrir que una industria en la que la exportación sea menor que la importación (por tanto, un saldo comercial negativo) tenga una posición comercial mejor que la del conjunto del país, hecho este que no aparece reflejado en aquél indicador. Para superar estos inconvenientes recurrimos al segundo índice.

El **índice de contribución al saldo** expresa la diferencia entre el saldo comercial relativo de cada sector y el del conjunto de la economía. Este índice es un indicador ordinal y no cardinal: el valor en sí del Índice no es relevante, lo que importa es el ordenamiento de los sectores en función del valor obtenido, así como los cambios que se

den a través del tiempo. Por lo tanto, el índice de contribución al saldo sirve para ordenar los distintos sectores en base a su competitividad.

Ambos indicadores son complementarios pues si el primero indica si la buena o mala posición de un sector se debe a un comportamiento generalizado de la mayoría de los sectores o solamente es el resultado del comportamiento de alguno de ellos, el segundo precisa la contribución que cada sector hace al saldo en términos relativos, al compararlo con el que presenta el conjunto de la economía.

Al aplicar ambos índices a las cifras de comercio exterior de la provincia de León hemos obtenido una relación de sectores (Capítulos) coincidente, en donde la diferencia se encuentra no en el orden de los sectores con ventaja comparativa sino en el valor alcanzado por cada uno de ellos en el índice calculado. Por ese motivo presentamos los valores obtenidos solamente con el segundo de los índices indicados. Para ver las variaciones habidas en el amplio período de análisis vamos a presentar la evolución en los primeros cinco años del período de los sectores que contaban con ventaja comparativa al comienzo (1988), y a continuación como evolucionaron en los últimos cinco años los sectores que tienen mayor ventaja comparativa en el último año (2010).

Dos hechos destacan inmediatamente: por una parte, que los sectores con ventaja comparativa han aumentado en estos veintitrés años (pasando de 16 en el año 1988 a 24 en 2010), y, por otra parte, se ha producido un desplazamiento en la competitividad. En la tabla 3 aparecen los capítulos que en 1988 tenían ventaja comparativa relativa positiva. En total dieciséis, y que podemos dividir en dos grupos: los que pierden la ventaja y los que la mantienen. Entre los primeros encontramos las preparaciones a base de cereales (capítulo 19), el algodón (51), los cereales (10), los azúcares y artículos de confitería (17), el tabaco y sucedáneos (24), los productos de joyería (71) y el algodón (52). Varios de ellos sectores nada significativos en la economía leonesa. Entre los sectores con ventaja al principio y que la conservan en estos primeros años nos encontramos con la lana (51), los productos de fundición de hierro y acero (barras, perfiles y alambrón de acero) (72), las manufacturas de piedra (pizarra) (68), los productos farmacéuticos (30), los libros, publicaciones y artes gráficas (49), la esteaita natural (25), las frutas de cáscara (08) y los productos químicos orgánicos (29). Por lo tanto, en los años ochenta los productos con ventaja comparativa clara eran fundamentalmente productos de carácter primario, recursos naturales, productos químicos farmacéuticos y productos de fundición de hierro y acero.

En la tabla 4 se recogen los capítulos que tenían ventaja comparativa relativa positiva en los últimos años. Como ya dijimos, el número se ha ampliado contando ahora con 24. Entre los que obtienen valores positivos en los cinco años tenemos los siguientes: vino (22), productos de fundición de hierro y acero (barras, perfiles y alambrón de acero) (72), preparaciones de alimentos (21), manufacturas de piedra (pizarra) (68), aparatos y material eléctrico (85), carnes (02), conservas de carnes (embutidos) (16), pizarra y esteaita natural (25), y libros, publicaciones y artes gráficas (49). Por lo tanto, actualmente la ventaja comparativa en la economía leonesa se ha diversificado apareciendo, junto con clásicos sectores productores de recursos naturales, otros que elaboran productos manufacturados en base a inputs procedentes del exterior y a materias primas provinciales, especialmente en el sector alimentario.

Tabla 3
SECTORES CON VENTAJA COMPARATIVA REVELADA RELATIVA POSITIVA EN 1988

Capítulo	1988	1989	1990	1991	1992
19 PRODUC. DE CEREALES, DE PASTEL	0,63	0,81	0,65	0,93	-1,10
24 TABACO Y SUS SUCEDÁNEOS	0,63	-	-1,18	-1,02	-0,22
46 MANUFACTURAS DE CESTERÍA	0,63	-	-1,18	-0,23	-0,60
52 ALGODÓN	0,63	-1,04	-1,18	-1,02	-1,12
51 LANA Y PELO FINO	0,62	0,73	0,36	0,57	- 0,81
72 FUNDICIÓN, HIERRO Y ACERO	0,59	0,75	0,80	0,94	0,62
10 CEREALES	0,59	0,74	-1,18	-0,01	-1,12
08 FRUTAS /FRUTOS, S/ CONSERVAR	0,58	0,76	0,69	-0,71	0,45
68 MANUFACTURAS DE PIEDRA, YESO	0,57	0,76	0,72	0,89	0,71
30 PRODUCTOS FARMACÉUTICOS	0,57	0,77	0,58	0,69	0,64
25 SAL, YESO, PIEDRAS (PIZARRA Y ESTAITA NATURAL) S/ TRABAJAR	0,46	0,62	0,04	0,38	0,62
49 LIBROS, PUBLICACI.; ARTES GRÁF	0,46	0,72	0,70	0,80	0,71
17 AZÚCARES; ARTÍCULOS CONFITERÍA	0,38	-1,19	-1,18	-1,02	-1,11
29 PRODUCTOS QUÍMICOS ORGÁNICOS	0,36	0,30	0,45	0,49	0,46
71 PIEDRA, METAL. PRECIO.; JOYER.	0,33	-0,97	-1,18	-0,95	-1,12
65 ARTÍCULOS DE SOMBRERERÍA	0,29	-1,19	-1,18	-1,02	-1,12

Tabla 4
SECTORES CON VENTAJA COMPARATIVA REVELADA RELATIVA POSITIVA EN 2010

Capítulo	2006	2007	2008	2009	2010
22 BEBIDAS TODO TIPO (EXC. ZUMOS)	0,77	0,65	0,64	0,55	0,66
72 FUNDICIÓN, HIERRO Y ACERO	0,64	0,72	0,75	0,62	0,65
21 PREPARAC. ALIMENTICIAS DIVERSA	0,79	0,74	0,73	0,60	0,64
68 MANUFACTURAS DE PIEDRA, YESO	0,74	0,67	0,72	0,57	0,61
46 MANUFACTURAS DE CESTERÍA	0,24	-0,36	0,35	0,41	0,49
30 PRODUCTOS FARMACÉUTICOS	-0,10	-0,12	0,24	0,27	0,46
85 APARATOS Y MATERIAL ELÉCTRICOS	0,32	0,29	0,34	-0,01	-1,12
02 CARNE Y DESPOJOS COMESTIBLES	0,53	0,41	0,60	0,48	0,41
43 PELETERÍA Y SUS CONFECCIONES	-0,28	-0,01	-0,45	-0,57	0,39
73 MANUF. DE FUNDIC., HIER./ACERO	-0,88	-0,98	-0,24	-0,18	0,36
27 COMBUSTIBLES, ACEITES MINERAL.	0,20	-0,02	0,13	0,20	0,36
16 CONSERVAS DE CARNE O PESCADO	0,23	0,61	0,69	0,46	0,32
25 SAL, YESO, PIEDRAS (PIZARRA Y ESTAITA NATURAL) S/ TRABAJAR	0,48	0,48	0,69	0,35	0,31
49 LIBROS, PUBLICACI.; ARTES GRÁF	0,33	0,18	0,48	0,01	0,28
44 MADERA Y SUS MANUFACTURAS	-0,13	-0,19	0,14	0,06	0,23
19 PRODUC. DE CEREALES, DE PASTEL	-0,80	-0,76	-0,51	-0,10	0,21
26 MINERALES, ESCORIAS Y CENIZAS	0,67	0,67	0,38	0,39	0,18
70 VIDRIO Y SUS MANUFACTURAS	-0,60	-0,73	-0,56	-0,16	0,18
04 LECHE, PRODUCTOS LÁCTEOS; HUEV	-0,05	-0,22	-0,07	-0,49	0,16
83 MANUFACT. DIVERSAS DE METALES	-1,00	-1,15	-0,67	0,07	0,16
41 PIELES (EXC. PELETER.); CUEROS	0,56	0,11	0,79	0,55	0,11
17 AZÚCARES; ARTÍCULOS CONFITERÍA	0,19	-0,73	-1,13	-0,59	0,09
29 PRODUCTOS QUÍMICOS ORGÁNICOS	0,14	0,30	0,36	0,21	0,02
32 TANINO; MATERIAS COLORANTES; P	-0,03	0,49	0,37	0,33	0,02

6.- ANALISIS GEOGRAFICO DEL COMERCIO INTERNACIONAL DE LEON

Para concluir este análisis del comercio exterior de la provincia de León es necesario conocer su configuración geográfica, es decir, en donde se encuentran los mercados de clientes y proveedores. La primera idea que surge al analizar la información disponible de estos veintitrés años es la existencia de un alto grado de concentración de las operaciones de comercio en un reducido número de países.

Para evitar los efectos que algún año individual puede producir sobre la evolución de la cartera de clientes y proveedores hemos acumulados los datos en tres períodos coincidentes con las décadas transcurridas: finales de los ochenta (1988 a 1990), década de los noventa (1991 a 2000) y primera década del nuevo siglo (2001 a 2010). A continuación se ha considerado la situación de los cinco, diez, quince y veinte primeros clientes/proveedores y las cifras obtenidas se han recogido en la tabla 5. El resultado muestra una situación con tres características fundamentales: el comercio exterior de la provincia de León está muy concentrado en apenas cinco países que durante todo el período analizado suponía más del 50% de todo el comercio exterior. En el caso de las exportaciones esta concentración se ha incrementado sustancialmente pasando del 52% a finales de los ochenta a superar el 72% durante la década del 2000. Por el contrario, en el caso de las importaciones la evolución ha sido al contrario pues aunque siga estando muy concentrada se ha reducido del 58 al 52%. Con sólo diez países la concentración ya resulta muy elevada en ambos casos, 82% para las exportaciones y 75% para las importaciones, por lo que no merece la pena añadir ningún comentario más.

Tabla 5
CONCENTRACIÓN DEL COMERCIO EXTERIOR POR PAÍSES

Exportaciones	1988-1990	1991-2000	2001-2010
Cinco países	51,85	55,67	72,43
Diez países	70,20	73,19	81,65
Quince países	78,80	81,11	86,98
Veinte países	84,71	86,55	90,27
Importaciones			
Cinco países	58,05	53,86	52,17
Diez países	79,13	78,42	74,83
Quince países	90,74	88,78	88,03
Veinte países	95,03	93,55	92,96

Por **Áreas geográficas** (veáse tabla 6) el comercio exterior de León está concentrado fundamentalmente en los países de la Unión Europea, pues tanto en el caso de las exportaciones como en el de las importaciones su peso representa una mayoría absoluta muy elevada (83% en las exportaciones y 65% en las importaciones). Sin embargo, existen algunas diferencias interesantes entre las compras y ventas exteriores que merece la pena detallar. En el caso de las **exportaciones** la deriva hacia los países socios comunitarios es muy fuerte y ha supuesto pasar de vender en ellos el 55% de

nuestras exportaciones en los años ochenta al 83% en la última década. Este incremento europeo se ha producido a costa de otros destinos extra-europeos, concretamente el norteamericano (Estados Unidos y Canadá), que del 12% ha pasado al 2%, y del asiático, especialmente los países de Asia oriental (China, Hong-Kong, Japón, Corea del Sur, Taiwan y Macao), que de recibir el 15% de nuestra ventas, a finales de los ochenta, han pasado a recibir apenas el 3%. Pero teniendo en cuenta que durante los años analizados se han producido los procesos más importantes de ampliación de la Unión Europea conviene saber si el incremento de clientela europea se debe a la presencia de los nuevos socios o, por el contrario, se aspoja en los socios que España se encontró en la CEE cuando se produjo nuestra incorporación y la de Portugal en 1986. Este es un dato que puede resultar de sumo interés para conocer el comportamiento de nuestro sector exterior ante la incorporación de nuevos mercados a la Unión. En el gráfico 12 encontramos representadas las exportaciones a las Unión Europea con 12 miembros, 15, 25 y 27 a partir del año en el que se produce la ampliación correspondiente. Pues bien, resulta evidente que la clientela de los productos leoneses se encuentra en la Europa de los 12: Alemania, Bélgica, Dinamarca, Francia, Grecia, Irlanda, Italia, Luxemburgo, Países Bajos, Portugal y Reino Unido. La gráfica muestra como su línea determina la evolución del total y además es la más elevada.

En cuanto a las **importaciones** la evolución ha sido diferente a lo ocurrido con las exportaciones, pues siendo la Unión Europea nuestro principal proveedor, en las últimas décadas su peso se ha reducido en favor de países no comunitarios. Así, si a finales de los ochenta de los países de la UE procedían el 71% de nuestras compras, esta cifra se ha reducido hasta el 65% en los años del dos mil. La menor presencia de productos comunitarios ha ocurrido al tiempo que aumentaba la entrada de mercancías de procedencia asiática, especialmente de los países de Asia oriental, que de representar el 1,3% de nuestras importaciones en los ochenta han pasado al 8% en la última década. Una fuente de aprovisionamiento que ha mantenido su posición es Norteamérica que se ha mantenido en torno al 7%. También han tenido un protagonismo importante los países iberoamericanos con una ligera reducción del 10% al 8,2%, mostrando así una notable resistencia a perder protagonismo. Como puede verse en el gráfico 13, al igual que ocurría con las exportaciones, en el caso de los países comunitarios los miembros de la UE12 son nuestros principales proveedores de mercancías.

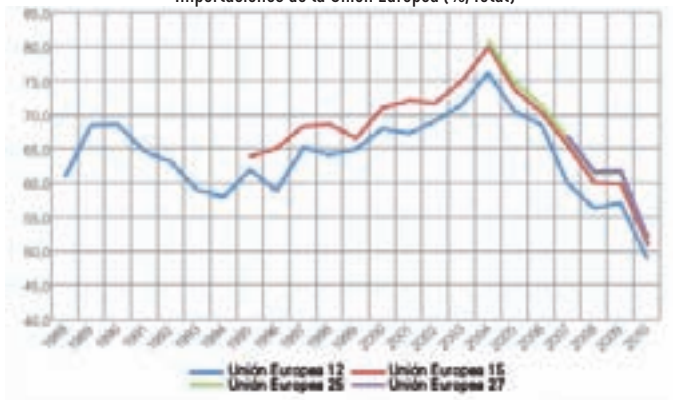
Tabla 6
COMERCIO EXTERIOR LEÓN POR ÁREAS GEOGRÁFICAS (%)

1988-1990	1991-2000	2001-2010	Área geográfica	1988-1990	1988-1990	1988-1990
55,42	63,11	83,03	Unión Europea	70,99	67,92	64,51
46,27	56,80	72,48	Zona Euro	62,97	56,27	54,36
9,15	6,32	10,55	Resto UE	8,02	11,65	10,15
3,17	1,87	1,47	Resto Europa	5,63	2,71	2,36
12,43	4,59	2,32	América del Norte	6,89	7,89	7,62
4,87	6,22	3,53	Iberoamérica	10,01	12,02	8,22
0,02	0,01	0,12	Resto de América	0,00	0,00	0,05
5,06	7,71	1,03	Oriente Medio	0,06	0,21	0,15
14,75	11,23	3,16	Asia Oriental	1,30	2,17	7,94
2,06	2,15	1,69	Resto Asia	2,13	5,02	3,82
1,13	0,59	0,66	Magreb	0,08	0,24	0,55
0,88	1,01	0,68	Resto África	2,63	0,83	0,54
0,16	0,19	0,19	Oceanía	0,28	0,14	0,07
0,06	0,03	0,03	Sin determinar	0,01	0,00	0,03

Gráfico 12
Exportaciones a la Unión Europea (%/Total)



Gráfico 13
Importaciones de la Unión Europea (%/Total)



Descendiendo al nivel de país hemos elaborado las tablas 7 y 8 para recoger los flujos comerciales con los socios más importantes de la economía provincial. Alemania, Francia e Italia son nuestros principales clientes y proveedores. Como compradores fueron el destino del 38% de las exportaciones leonesa en el período 1988-1990 y del 54% en la década del 2000. La cuarta posición era ocupada por Estados Unidos a comienzos del período analizado pero fue desplazado en los años noventa y dos mil por Portugal, convirtiéndose nuestro vecino, desde 1993, en uno de los principales socios comerciales. Como puede verse en la tabla 7, en solo cinco clientes, y de manera creciente, se concentra la mayoría de las exportaciones (más del 70% actualmente) y entre los veintes primeros países la presencia de países miembros de la UE se ha incrementado sucesivamente pasando de 8 en los ochenta, a 12 en la década del 2000. Evidentemente la cara negativa de este proceso es la pérdida progresiva de diversificación de clientes.

Tabla 7
EXPORTACIONES DE LEÓN POR PAÍSES: PRINCIPALES CLIENTES (miles de euros)

	1988-1990	%		1991-2000	%		2001-2010	%
Italia	52.368,79	14,25	Francia	328.201,90	14,57	Italia	1.258.134,68	20,41
Francia	47.899,94	13,04	Italia	302.688,03	13,44	Francia	1.064.072,68	17,26
Alemania	38.432,17	10,46	Portugal	292.473,40	12,99	Alemania	1.012.286,46	16,42
USA	34.194,80	9,31	Alemania	206.071,06	9,15	Portugal	783.513,17	12,71
Reino Unido	17.645,11	4,80	Irán	124.289,07	5,52	Reino Unido	347.399,25	5,63
Cinco	190.540,81	51,85		1.253.723,46	55,67		4.465.406,24	72,43
Hong-Kong	17.141,80	4,66	Reino Unido	95.622,68	4,25	Suecia	132.222,26	2,14
China	15.025,65	4,09	China	89.627,94	3,98	Bélgica y Luxemb.	128.916,02	2,09
Japón	13.427,65	3,65	Hong-Kong	76.826,78	3,41	USA	111.159,21	1,80
Canadá	11.492,43	3,13	Bélgica y Luxemb.	69.027,74	3,07	Países Bajos	110.985,54	1,80
Países Bajos	10.337,44	2,81	Canadá	63.299,46	2,81	Irlanda	85.571,96	1,39
Portugal	9.350,28	2,54	USA	40.159,33	1,78	China	75.716,36	1,23
Polonia	6.393,10	1,74	Corea del Sur	37.357,39	1,66	Dinamarca	67.367,84	1,09
Dinamarca	5.483,66	1,49	Países Bajos	36.440,56	1,62	Grecia	65.207,03	1,06
Irán	5.298,00	1,44	Japón	35.182,13	1,56	Suiza	60.587,67	0,98
Suiza	5.058,38	1,38	Argentina	29.320,06	1,30	Japón	59.436,38	0,96
Quince	289.549,20	78,80		1.826.587,53	81,11		5.362.576,51	86,98
Siria	4.570,29	1,24	Siria	28.989,97	1,29	México	48.519,00	0,79
Iraq	4.393,16	1,20	Irlanda	28.910,09	1,28	Finlandia	44.915,42	0,73
Corea del Sur	4.318,69	1,18	Suiza	24.331,43	1,08	India	44.670,11	0,72
Taiwán	4.288,49	1,17	Suecia	21.046,19	0,93	Corea del Sur	32.705,93	0,53
Argentina	4.165,63	1,13	México	19.283,79	0,86	Canadá	31.773,93	0,52
Veinte	311.285,46	84,71		1.949.149,00	86,55		5.565.160,90	90,27

En el caso de las importaciones (véase tabla 8) de nuevo Alemania, Francia e Italia son los principales proveedores pero como quiera que la concentración del comercio de las compras exteriores ha evolucionado en sentido contrario a lo ocurrido con las exportaciones, es decir, se ha reducido, en consecuencia el peso de estos países también lo ha hecho, pasando de suponer el 47% al 38,4% de las importaciones totales. Otra situación específica de las importaciones es la presencia en posiciones relevantes de países no europeos con un ligero crecimiento de su peso en nuestras importaciones totales. Así, entre los veinte primeros importadores los países no europeos pasaron de representar el 23% de las importaciones totales al 27% en la década del dos mil. Por otra parte, Aunque no se ha reducido la presencia de países europeos entre los veinte primeros proveedores si que se ha producido un cambio de protagonistas en las primeras posiciones durante estas décadas. Argentina, Estados Unidos y México eran los proveedores no europeos mejor situados en los años 1988-1990, pero al cabo de dos décadas China se ha convertido es nuestro principal proveedor no europeo, adelantándose a los dos países americanos más importantes (México y Estados Unidos).

Tabla 8
IMPORTACIONES DE LEÓN POR PAÍSES: PRINCIPALES PROVEEDORES (miles de euros)

	1988-1990	%		1991-2000	%		2001-2010	%
Alemania	55.256,50	24,85	Alemania	245.233,07	15,76	Francia	608.858,07	16,28
Francia	34.071,67	15,32	Francia	212.753,78	13,68	Alemania	526.571,64	14,08
Italia	15.457,91	6,95	Italia	170.877,57	10,98	Italia	302.580,62	8,09
Portugal	13.096,36	5,89	Reino Unido	105.990,92	6,81	Países Bajos	262.590,63	7,02
Argentina	11.212,85	5,04	México	102.983,50	6,62	Portugal	250.921,80	6,71
Cinco	129.095,29	58,05		837.838,84	53,86		1.951.522,76	52,17
Países Bajos	10.895,16	4,90	Países Bajos	86.014,41	5,53	China	208.056,35	5,56
USA	10.069,63	4,53	Portugal	84.863,28	5,46	México	169.834,60	4,54
México	9.257,15	4,16	USA	77.484,31	4,98	USA	158.972,79	4,25
Reino Unido	8.984,54	4,04	Argentina	74.990,99	4,82	Reino Unido	157.018,77	4,20
Suiza	7.672,11	3,45	Indonesia	58.733,14	3,78	Bélgica y Luxemb.	153.999,18	4,12
Bélgica y Luxemb.	7.366,55	3,31	Bélgica y Luxemb.	53.809,37	3,46	Canadá	126.117,62	3,37
Sudáfrica	5.299,53	2,38	Canadá	45.117,77	2,90	Argentina	114.445,10	3,06
Canadá	5.082,89	2,29	Suecia	23.832,78	1,53	Dinamarca	103.339,19	2,76
Suecia	4.037,52	1,82	Turquía	19.907,60	1,28	Indonesia	82.340,23	2,20
Turquía	4.035,13	1,81	Austria	18.455,29	1,19	Suecia	67.530,63	1,81
Quince	201.795,50	90,74		1.381.047,78	88,78		3.293.177,22	88,03
Austria	2.280,70	1,03	China	16.308,54	1,04	Corea del Sur	55.423,71	1,48
Polonia	1.981,50	0,89	Suiza	16.125,93	1,28	India	41.781,68	1,12
Japón	1.813,86	0,82	Dinamarca	15.259,80	0,98	Austria	31.569,97	0,84
Indonesia	1.743,29	0,78	Polonia	13.432,96	0,86	Finlandia	29.287,80	0,78
Dinamarca	1.729,28	0,78	República Checa	13.108,38	0,84	Suiza	26.327,39	0,70
Veinte	211.344,13	95,03		1.455.283,39	93,55		3.477.567,77	92,96

7.- CONCLUSIONES.

En los últimos 25 años la economía leonesa se ha visto fuertemente condicionada por el proceso de integración de España en la Comunidad Económica Europea, hoy Unión Europea, y por su afán de romper su secular aislamiento e integrarse en la economía internacional.

La información disponible desde 1988 de las cifras de comercio exterior nos ha permitido hacer un análisis del que hemos extraído las siguientes conclusiones sobre el comportamiento de su sector exterior:

- La economía leonesa parece haberse volcado al mercado nacional, no siendo capaz de orientarse hacia los mercados internacionales. La apertura exterior y la propensión exportadora de la economía leonesa siempre ha sido notablemente menor que la alcanzada por las economías nacional y autonómica.
- El sector exterior tiene un comportamiento positivo porque obtiene un superávit permanente, lo que supone una aportación positiva al conjunto de la economía provincial; es decir, siempre impulsa su desarrollo y no lo frena como ocurre en la economía nacional.
- En los años analizados se ha producido un cambio importante en la composición sectorial de las exportaciones mientras que las importaciones han sido más estables.
- Desde un punto de vista sectorial el grado de concentración de las operaciones de comercio internacional es importante por el lado de las exportaciones y bastante diversificado en el caso de las importaciones.
- Los principales productos exportados durante estos veintitrés años fueron: las barras y perfiles de acero y el alambón de acero inoxidable (que mantienen su importancia); los antibióticos y ácidos nucleicos; la pizarra natural; las partes destinadas a motores y generadores eléctricos y las destinadas a grupos electrógenos y convertidores eléctricos; los hilos y cables eléctricos; las salsas preparadas; el cobre refinado en bruto; el vidrio; el queso, la carne de porcino y el vino.
- Los principales productos importados han sido: las máquinas para la construcción, las laminadoras para metal y las máquinas y aparatos mecánicos con función propia; los garbanzos, alubias y lentejas; los compuestos aminados con funciones oxigenadas, los antibióticos y los ácidos monocarboxílicos acíclicos saturados y su anhídrido; la cebada, el maíz y el trigo; los vehículos para transporte de mercancías, los automóviles de turismo y los vehículos automóviles para usos especiales; en los plásticos los polímeros de etileno, los poliacetales y las placas, láminas, hojas, cintas, tiras y demás formas planas, autoadhesivas; finalmente aparatos y material eléctrico tales como los cuadros, paneles, consolas, armarios y demás soportes, y las partes destinadas a motores y generadores eléctricos, los hilos y cables, y las lámparas y tubos eléctricos.

- Los sectores con ventaja comparativa han aumentado y se han diversificado en estos veintitrés años y, además, se ha producido un desplazamiento en la competitividad. Los sectores que actualmente cuentan con ventaja comparativa son: el vino, los productos de fundición de hierro y acero (barras, perfiles y alambrón de acero), las preparaciones de alimentos, las manufacturas de piedra (pizarra), los aparatos y material eléctrico, la carnes de porcino, las conservas de carnes (embutidos), la pizarra y esteaita natural, y los libros, publicaciones y artes gráficas.
- El comercio exterior está concentrado en muy pocos países, especialmente los socios comunitarios europeos integrados en el grupo denominado UE12, que son los que componía la Unión en el momento de integración de España.
- Los principales clientes y proveedores de la economía leonesa son Francia, Italia, Alemania y Portugal.
- Los países no europeos tienen escasa relevancia y particularmente solo como proveedores de mercancías, siendo los más importantes China, México y Estados Unidos.

Bibliografía

- DURÁN LIMA, J. Y ALVÁREZ, M. “Indicadores de comercio exterior y política comercial”. *Cepal. Colección Documentos de proyectos*. 2008.
- MATESANZ GÓMEZ, D. (2003). “La especialización, los socios comerciales y el desarrollo económico”. *Boletín Económico de ICE*. N° 2753.
- SANZ SERRANO, A. (2002). “Sector exterior español: indicadores de apertura, integración, especialización y competitividad”. *Información Comercial Española*. N° 798. Marzo.