

La presència dels àmbits territorials en els teleinformatius

Isabel Sánchez

- *Aquest article pretén fer una instantània de la distribució territorial de la informació que fan els teleinformatius d'àmbit català que permeti tant conèixer els àmbits geogràfics als quals es dóna prioritat informativa com els que reben una atenció reduïda o nul·la i, alhora, conjecturar quins factors poden haver determinat la focalització de l'interès dels operadors en uns territoris o uns altres.*

En primer lloc, s'elabora una comparativa de la distribució geogràfica de la informació dels teleinformatius de TV3, TVE a Catalunya i BTV. També s'analitza de forma detallada com queda representat el territori català tant a nivell comarcal com municipal i s'aprofundeix en l'atenció informativa als diferents districtes barcelonins per BTV. L'àmbit estatal s'analitza en funció de l'atenció mediàtica dedicada a les diferents comunitats autònomes. Quant a la informació internacional, s'assenyalen aquells estats més representats i els esdeveniments que han provocat aquest major interès dels mitjans de comunicació.

Paraules clau

Pluralisme, territori, teleinformatius, Internacional, Catalunya, Estat espanyol, Barcelona

A diferència de la resta d'articles del present monogràfic de *Quaderns del CAC*, en aquesta ocasió no s'analitza l'any 2003 en la seva totalitat, sinó només el període comprès entre els mesos de setembre i desembre. El motiu és una modificació en els procediments d'anàlisi que provoca que les dades geogràfiques anteriors al setembre de 2003 no siguin equiparables amb la resta.

Pel que fa a la mostra, també cal apuntar que la majoria de punts analitzats en aquest article exclouen l'estudi de Citytv i Localia, atès que el caràcter local d'aquestes emissores provoca que l'atenció dedicada als àmbits geogràfics municipal (amb l'excepció de la ciutat de Barcelona), comarcal i internacional, sigui molt baixa.

Àmbits geogràfics de la informació

Tot i que les tres cadenes analitzades són de titularitat pública, representen tres models televisius molt diferents. TV3 i TVE a Catalunya tenen un mateix àmbit de cobertura (Catalunya), però, mentre que la primera és una emissora d'àmbit nacional català que emet de forma continuada, TVE a Catalunya és la desconexió regional d'una emissora d'àmbit estatal i, conseqüentment, la seva programació té unes hores d'emissió limitades. D'altra banda, BTV, de titularitat municipal, és l'única emissora local pública de la capital catalana.

A continuació s'exposen els percentatges atorgats per cada cadena a cadascuna de les quatre grans categories geogràfiques preestablertes: *Barcelona, Catalunya, Estat espanyol* i *Internacional*. Cal apuntar que es tracta de categories no inclusives, és a dir, l'agrupació *Catalunya* no conté la informació referent a la ciutat de Barcelona, així com tampoc es comptabilitzen les referències geogràfiques d'àmbit català dins de la categoria *Estat espanyol*.

Isabel Sánchez

Analista dels Serveis Tècnics del CAC

Quadre 1. Comparativa de la distribució geogràfica de la informació en els teletinformatius de TV3, TVE a Catalunya i BTV

Agrupacions geogràfiques	% de la distribució geogràfica de la informació		
	TV3	TVE a Catalunya	BTV
Barcelona	15,5	20,8	45,2
Catalunya	30,6	41,3	26,0
Estat espanyol	25,3	22,2	15,5
Internacional	28,6	15,7	13,3
Total	100	100	100

Font: elaboració pròpia

De l'anàlisi del quadre es desprèn que TV3 és la cadena en què l'atenció mediàtica atorgada a cadascuna de les quatre grans categories geogràfiques és més equilibrada. Així, tot i que les informacions relatives a Catalunya ocupen el primer lloc, amb un 30,6% del total, són seguides de molt a prop per la informació d'àmbit internacional (28,6%), a la qual aquesta cadena és la que dedica més temps de les tres, i per la referent a l'Estat espanyol (25,3%). Les notícies relatives a la capital catalana, en canvi, ocupen el darrer lloc, amb gairebé la meitat del temps dedicat a les altres agrupacions (un 15,5% del total).

La raó que podria explicar que els telenotícies de TV3 mostrin una distribució tan proporcionada de la informació en funció dels diferents àmbits territorials cal buscar-la en el fet que han estat concebuts com a informatius d'àmbit nacional que, sense deixar de banda el territori català, al qual dediquen la parcel·la de temps considerada necessària, també proporcionen una informació àmplia d'allò noticable en l'àmbit estatal i internacional.

El cas contrari és el model que representa BTV, el més desigual quant a la distribució geogràfica de la informació, atès que l'atenció mediàtica atorgada a la capital catalana ocupa més d'un 45% dels seus teletinformatius. El segon lloc l'ocupen les informacions relatives a Catalunya (26%), seguides de les referents a l'Estat espanyol (15,5%) i de la informació internacional (13,3%).

Lògicament, l'àmbit local de la cadena explica la prioritat atorgada a les notícies sobre Barcelona en primer lloc, i al territori català, en el segon. Així, si es computa de manera conjunta el temps de notícia adjudicat a les agrupacions

Barcelona i Catalunya s'observa que la cadena dedica un 71,2% de les informacions a l'àmbit català, el major percentatge de les tres cadenes analitzades.

Finalment es constata que TVE a Catalunya, com BTV, també mostra diferències importants amb relació a la distribució de la informació per àmbit geogràfic. Així, és la cadena que més atenció dedica a les notícies referides a Catalunya (41,3%). D'altra banda, atorga la meitat del temps a l'Estat espanyol i a la ciutat de Barcelona (22,2 i 20,8%, respectivament). El darrer lloc l'ocupen les notícies d'àmbit internacional (15,7%). La suma de les agrupacions *Catalunya i Barcelona* ocupa un percentatge lleugerament inferior que a BTV: un 62,1% del temps de notícia.

D'aquests resultats es pot despendre que els informatius de TVE a Catalunya han estat concebuts com un complement de les edicions d'àmbit estatal de la cadena, cosa que explicaria el major temps dedicat a les notícies relatives al territori i a la capital catalanes en detriment de la informació sobre l'Estat espanyol i l'àmbit internacional, atès que, teòricament, aquests temes ja són tractats a les edicions estatals.

Les diferències exposades entre les tres emissores objecte d'anàlisi pel que fa a la naturalesa, la titularitat i l'àmbit de cobertura queden clarament reflectides en la distribució geogràfica desigual de la informació entre la ciutat de Barcelona, Catalunya, l'Estat espanyol i l'àmbit internacional. Mentre que TV3 mostra una atenció mediàtica a les quatre grans categories geogràfiques bastant equilibrada, BTV i TVE a Catalunya tendeixen a concentrar-se en un dels àmbits. Així, els teletinformatius de

la cadena local dediquen prop de la meitat del seu temps de notícia a la ciutat de Barcelona, mentre que als de TVE el territori català és, amb diferència, el més representat.

Evolució temporal de la distribució territorial de la informació

Les variacions en el temps de la distribució de la informació entre les quatre categories geogràfiques d'anàlisi se sintetitzen als quadres següents, on, a més, s'hi han assenyalat aquelles informacions que han provocat un augment important del temps de notícia atorgat a una d'aquestes categories. Cal comentar, però, que una major atenció mediàtica no es correspon sempre amb una única informació, ja que pot tractar-se d'una confluència en el temps de notícies diverses centrades en el mateix àmbit territorial.

La distribució territorial de la informació dels teletinformatius de **TV3** al llarg del període temporal analitzat es caracteritza principalment per l'estabilitat. Així, s'hi observa que, mentre l'atenció dedicada a l'àmbit barceloní es manté invariablement per sota del 20% del temps de notícia, les categories *Catalunya*, *Estat espanyol* i *Internacional* sempre es troben per sobre d'aquest percentatge.

Així, aquest equilibri en el temps de notícia atorgat a les quatre categories geogràfiques només es veu alterat per diverses variacions a l'alça que indiquen un augment puntual de l'atenció mediàtica que, en general, es correspon amb esdeveniments concrets de l'actualitat informativa.

En serien alguns exemples destacables les eleccions autonòmiques celebrades el novembre de 2003, l'anunci de la treva d'ETA a Catalunya el febrer de 2004, o els atemptats terroristes de l'11 de març de 2004, que, a més, van coincidir en el temps amb la celebració de les eleccions generals. O, ja en l'àmbit barceloní, l'esfondrament al barri del Carmel que es va produir a finals del gener de 2005.

Cal mencionar a part la important atenció informativa dedicada per TV3 al debat sobre la reforma de l'Estatut de Catalunya durant els mesos de setembre i octubre de 2005, que provoca que el temps de notícia atorgat al territori català assoleixi el nivell màxim del període analitzat, fins a superar el 40% del total. La gràfica indica que, tot i que l'atenció informativa al voltant del nou Estatut va continuar

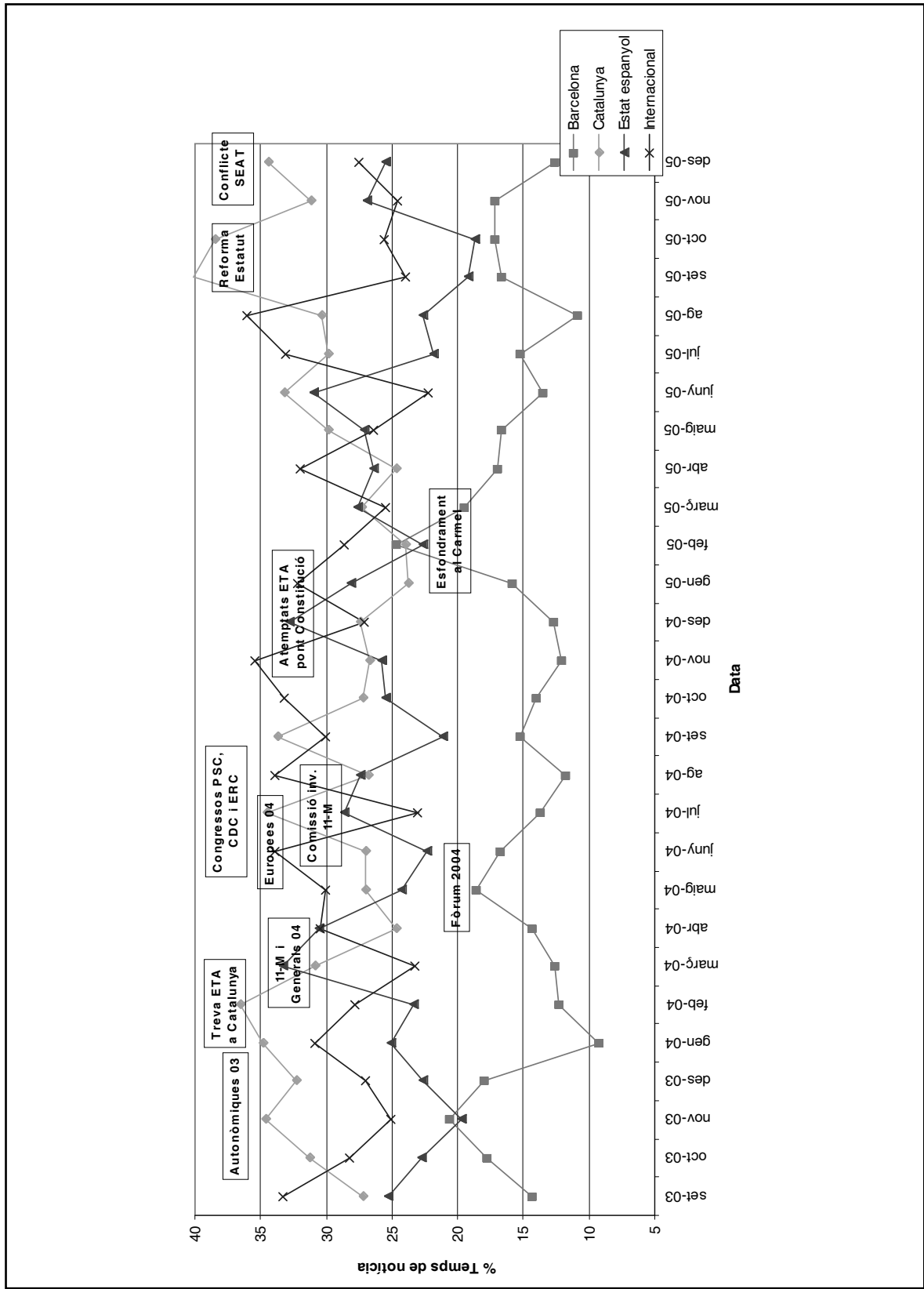
sent molt elevada fins a finals d'any, a partir del mes de novembre disminueix el temps de notícia atorgat al territori català, mentre que augmenta el dedicat a l'Estat espanyol. La causa es troba en el fet que en aquest moment es presenta l'Estatut a les Corts generals.

El quadre 2, corresponent a TV3, també permet observar que durant el període comprès entre març de 2004 i abril de 2005 es dona una disminució del temps de notícia dedicat al territori de Catalunya respecte a la resta de categories geogràfiques. Quant a la informació internacional, cal destacar que les puntes que indiquen una major atenció mediàtica que s'observen al quadre no corresponen a una notícia concreta, sinó a la suma de diverses informacions d'àmbit internacional que coincideixen en el mateix període. A més, s'ha de tenir en compte que hi ha notícies d'àmbit internacional, com la guerra a l'Iraq i el conflicte entre Israel i Palestina, que tenen una durada molt dilatada en el temps i reben una atenció mediàtica considerable, per la qual cosa sempre ocupen els primers llocs pel que fa a atenció informativa dins la seva categoria i impossibiliten associar una punta de forma exclusiva a qualsevol altra notícia. Aquesta situació és comuna en les altres dues cadenes analitzades. L'única excepció, la constitueixen les eleccions europees celebrades el juny de 2004, que durant aquest mes superen en temps de notícia les dues informacions mencionades.

Els teletinformatius de **TVE a Catalunya** coincideixen amb TV3 en l'estabilitat al llarg del temps pel que fa a la distribució geogràfica de la informació. En aquest cas s'observa que la informació referent a l'àmbit territorial català ocupa sempre més de la tercera part del temps de notícia, i sempre es manté per sobre de les altres tres categories geogràfiques, en què el temps de notícia es distribueix de manera equilibrada. També cal destacar que en els teletinformatius de TVE a Catalunya no es donen tantes fluctuacions del temps de notícia associat a cada àmbit geogràfic i vinculat clarament a esdeveniments concrets de l'actualitat informativa com en la cadena autonòmica.

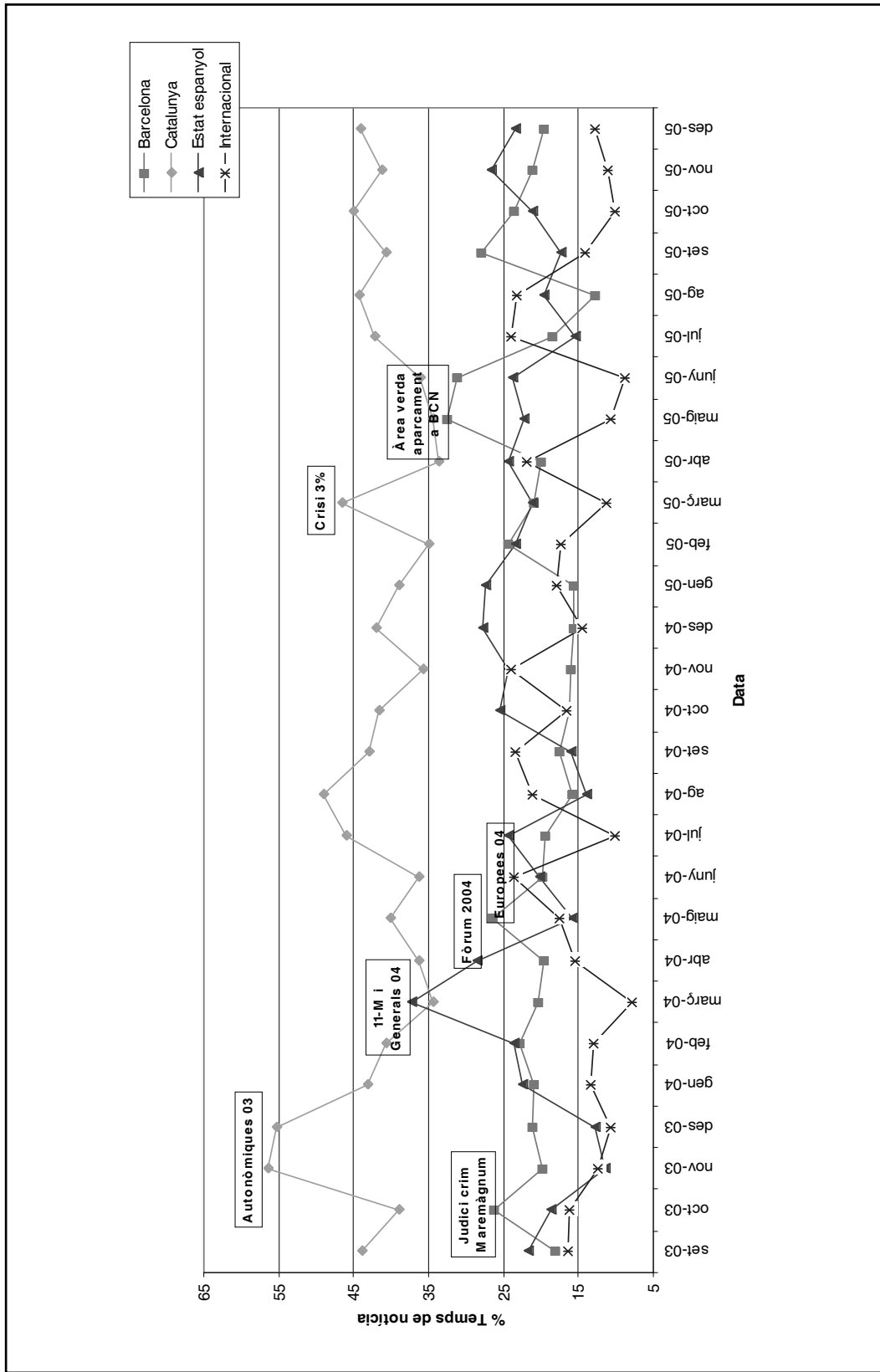
A diferència de les altres dues emissores, on l'equilibri en la distribució geogràfica de la informació és la norma, la dels teletinformatius de **BTV** pateix un canvi notori a partir del febrer de 2005, en què l'atenció mediàtica atorgada a l'àmbit barceloní augmenta considerablement i passa a

Quadre 2. TV3. Evolució diacrònica de la distribució territorial de la informació. Setembre 2003 - desembre 2005



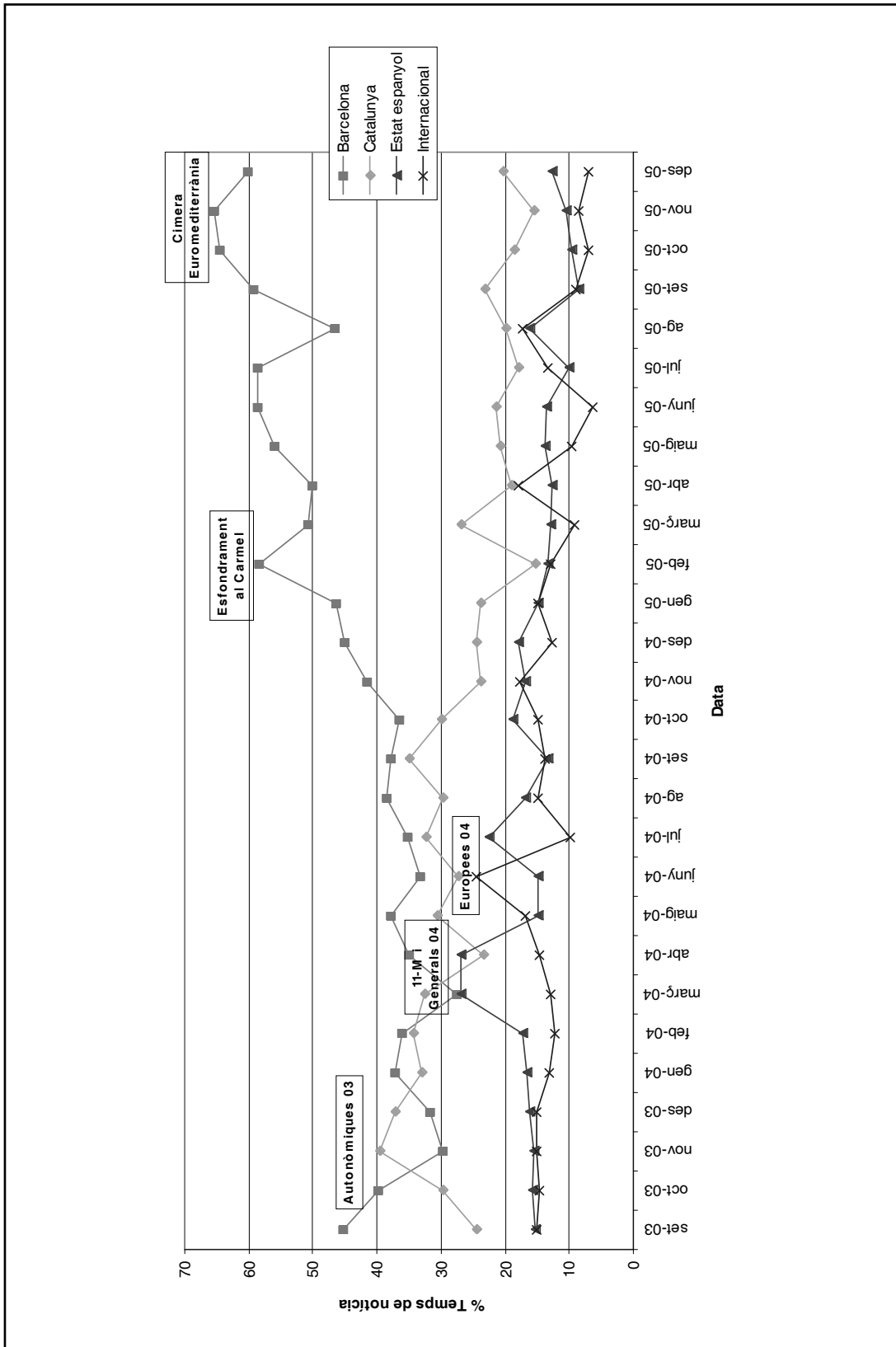
Font: elaboració pròpia

Quadre 3. TVE a Catalunya. Evolució diacrònica de la distribució territorial de la informació. Setembre 2003 - desembre 2005



Font: elaboració pròpia

Quadre 4. BTv. Evolució diacrònica de la distribució territorial de la informació. Setembre 2003 - desembre 2005



Font: elaboració pròpia

superar el 50% del temps de notícia, en detriment de la resta de categories geogràfiques. Aquesta modificació coincideix amb un canvi en el format de l'edició nocturna de l'informatiu de la cadena, que va comportar un augment substancial de la seva durada. Se'n pot extreure, doncs, que aquest temps addicional de l'informatiu va dedicar-se principalment a la informació local. Una altra característica de la informació de BTv és que els esdeveniments que protagonitzen l'actualitat informativa no afecten de manera tan manifesta la distribució geogràfica com en les altres dues cadenes.

Així doncs, mentre que en els teleinformatius de TV3 i TVE a Catalunya s'observa un equilibri en la distribució geogràfica de la informació al llarg del període analitzat, a partir de febrer de 2005 hi ha un canvi en el model informatiu de BTv que provoca que l'atenció mediàtica dedicada a la ciutat de Barcelona augmenti considerablement en detriment de la resta d'àmbits geogràfics.

Les comarques catalanes més representades

Per determinar les comarques catalanes que apareixen amb més freqüència en els teleinformatius d'àmbit català, s'han considerat les informacions amb referències geogràfiques corresponents a poblacions i comarques catalanes, sense incloure, per tant, les relatives a Catalunya de forma genèrica. Les referències municipals han estat catalogades amb posterioritat dins la comarca corresponent. També es relacionen les *Referències geogràfiques supracomarcal*, concepte que comprèn tots aquells descriptors geogràfics que abasten dos o més comarques catalanes, com ara *Àrea Metropolitana de Barcelona* o *Terres de l'Ebre*.

L'atenció que les emissores analitzades han dedicat a les referències geogràfiques d'àmbit català no genèric és diversa. En primer lloc es troba TVE a Catalunya, que hi atorga un 20,1% del temps de notícia, seguida de TV3, amb un 13,8%, BTv (9,3%), Citytv (5,1%) i Localia (4,8%). Atès el caràcter local de les tres darreres cadenes, que explica el poc pes de les notícies referents a les comarques catalanes dins dels seus informatius i el fet que estiguin principalment concentrades en el Barcelonès, s'ha decidit excloure-les de l'anàlisi.

Així, el quadre 5 mostra les 41 comarques en què està

dividit el territori català amb l'atenció informativa dedicada per TV3 i TVE a Catalunya sobre el total de notícies d'àmbit comarcal. També s'hi inclou el percentatge sobre el total de població catalana real que representa cadascuna d'elles, ja que s'ha volgut comprovar la relació entre aquesta variable i l'atenció mediàtica. Les cinc comarques a les quals s'ha atorgat més temps de notícia en els teleinformatius de cada emissora apareixen ombrejades.

Així, sense comptabilitzar les referències geogràfiques supracomarcal, s'observa que les comarques amb més temps de notícia són les mateixes en les dues cadenes i en el mateix ordre: Barcelonès, Baix Llobregat, Vallès Occidental, Segrià, i Tarragonès.

El més destacable del quadre 5 és que el percentatge d'informacions centrades en la comarca del Barcelonès ocupa al voltant de la meitat del temps dedicat al total de les comarques catalanes tant a TV3 (55,9%) com a TVE a Catalunya. (54,8%). D'altra banda, si s'observen les dades de densitat de població per comarques es comprova que, tot i que la majoria de les més poblades també ocupen els primers llocs pel que fa a l'atenció mediàtica, els percentatges d'aquests dos paràmetres no són sempre correlatius. Aquí caldria aclarir que, a banda del volum de població d'una regió, hi ha altres indicadors molt diversos que poden incidir en l'atenció mediàtica, i que, per tant, els conceptes de sobrerrepresentació i subrepresentació que es fan servir són purament descriptius i, en cap cas, valoratius. També cal tenir en compte que, atès que el temps de notícia absolut dedicat a algunes de les comarques catalanes és molt baix, en ocasions les que reben percentatges molt per sota de l'1% del total de temps de notícia no superen l'hora d'emissió per cadena analitzada.

Així, destaca especialment que, mentre que la població corresponent al Barcelonès representa un 31,7% del total de Catalunya, l'atenció mediàtica a aquesta comarca supera amb escreix aquest percentatge a les dues cadenes analitzades. Evidentment, la capitalitat de Barcelona és l'explicació d'aquesta sobrerrepresentació de la comarca a la qual pertany.

No obstant, la desproporció entre els percentatges de població real i de temps de notícia també és acusada a moltes altres comarques. Així, si es pren esment en quines són les que es troben en aquesta situació en totes dues cadenes i quines causes l'han provocat es descobreix que,

Quadre 5. Atenció informativa atorgada a les diferents comarques catalanes als teletinformatius de TV3 i TVE a Catalunya

Comarques catalanes (ordre alfabètic)	% de temps de notícia sobre el total d'informacions amb referències geogràfiques d'àmbit català no genèric		% sobre el total de població catalana real 2005
	TV3	TVE a Catalunya	
Alt Camp	0,29	0,24	0,57
Alt Empordà	1,58	1,80	1,70
Alt Penedès	0,75	0,69	1,34
Alt Urgell	0,38	0,49	0,30
Alta Ribagorça	0,11	0,08	0,06
Anoia	0,61	0,53	1,51
Bages	1,51	1,93	2,42
Baix Camp	1,16	1,24	2,40
Baix Ebre	0,89	0,81	1,07
Baix Empordà	1,33	1,39	1,72
Baix Llobregat	4,87	4,76	10,83
Baix Penedès	0,44	0,55	1,14
Barcelonès	55,90	54,80	31,67
Berguedà	0,75	0,55	0,57
Cerdanya	0,20	0,42	0,24
Conca de Barberà	0,27	0,16	0,29
Garraf	1,39	0,89	1,83
Garrigues	0,28	0,11	0,29
Garrotxa	0,56	0,43	0,74
Gironès	2,44	2,45	2,30
Maresme	2,09	2,05	5,70
Montsià	0,46	0,43	0,92
Noguera	0,36	0,28	0,54
Osona	1,50	2,00	2,03
Pallars Jussà	0,20	0,23	0,18
Pallars Sobirà	0,37	0,50	0,10
Pla de l'Estany	0,31	0,24	0,47
Pla d'Urgell	0,23	0,12	0,40
Priorat	0,34	0,14	0,14
Ribera d'Ebre	0,50	0,42	0,33
Ripollès	0,42	0,32	0,38
Segarra	0,35	0,27	0,30
Segrià	2,97	3,39	2,63
Selva	1,05	0,93	2,06
Solsonès	0,17	0,06	0,18
Tarragonès	2,82	3,13	3,04
Terra Alta	0,24	0,18	0,18
Urgell	0,39	0,34	0,49
Val d'Aran	0,46	1,00	0,13
Vallès Occidental	4,31	3,97	11,66
Vallès Oriental	1,93	1,69	5,17
Referències geogràfiques supracomarçals	2,84	3,97	-
Total	100	100	100

Font: elaboració pròpia

d'una banda, es troben el Gironès i el Segrià, on s'ubiquen dues de les quatre capitals de província catalanes. El que resulta curiós és que la resta de comarques on el percentatge d'atenció televisiva supera el de població, amb l'excepció de la Ribera d'Ebre, coincideixen a estar situades als Pirineus: es tracta de l'Alt Urgell, l'Alta Ribagorça, el Pallars Jussà, el Pallars Sobirà i la Val d'Aran.

Però quines són les causes que expliquen la sobrerrepresentació d'aquestes comarques? L'associació dels descriptors geogràfics comarcals amb les respectives informacions permet donar una resposta. Així, pel que fa a l'Alt Urgell, no hi ha una informació que expliqui per si sola el major percentatge d'atenció mediàtica de la comarca respecte al volum de població, però s'hi detecta un pes més important de la informació dedicada al medi ambient (30,2%) que la mitjana de notícies d'àmbit comarcal de les cadenes analitzades (13,1%).

El cas de l'Alta Ribagorça és similar, atès que la informació dedicada al medi ambient de tipus divers també té un percentatge considerable (28,2%), però en aquest cas també cal destacar el fet que un 28% de les informacions relatives a la comarca fan referència a l'evacuació o desaparició d'excursionistes a les muntanyes de la zona.

Un percentatge important de les informacions relatives al Pallars Jussà, el Pallars Sobirà i la Val d'Aran coincideixen a estar vinculades al turisme de neu, cosa que provoca que

les informacions econòmiques tinguin un pes superior al de la mitjana de les notícies comarcals.

No obstant això, al Pallars Jussà també les notícies relacionades amb el medi ambient estan per sobre de la mitjana comarcal però, de nou, hi ha un cúmul d'informacions molt diverses, especialment les relatives a la meteorologia, que expliquen aquesta sobrerrepresentació pel que fa al volum de població.

Quant al Pallars Sobirà, destaca que gairebé un 20% de les informacions que s'hi vinculen facin referència a diversos sorteigs de loteria, principalment per la ubicació de la famosa administració de loteria de Sort en aquesta comarca.

Pel que fa a la Val d'Aran, a banda de la importància de la informació relativa al turisme a la zona, cal subratllar que un 20% del total d'informacions fan referència a l'apagada elèctrica que es va produir a la comarca el desembre de 2003 i les seves conseqüències.

Finalment, més de la meitat de l'atenció informativa atorgada a la Ribera d'Ebre està lligada a la contaminació del pantà de Flix (aquestes informacions es van concentrar principalment entre el setembre i el novembre de 2004), mentre que un altre 25% més fa referència als nombrosos incendis forestals que es van produir al llarg de l'estiu de 2005, que, entre d'altres localitats catalanes, també van afectar aquesta comarca.

Quadre 6. TV3 i TVE a Catalunya. Referències geogràfiques supracomarcals

Referències geogràfiques (ordre alfabètic)	TV3	TVE a Catalunya
Àrea Metropolitana de Barcelona	12,8	15,8
Comarques barcelonines	4,4	4,9
Comarques gironines	9,1	8,4
Comarques lleidatanes	14,3	16,5
Comarques pirinenques	24,8	26
Comarques tarragonines	6	8
Montserrat	4,5	1,7
Terres de l'Ebre	17,9	10,5
Altres	6,2	8,2
Total	100	100

Font: elaboració pròpia

A més, també cal tenir en compte les referències geogràfiques supracomarcals associades a les informacions de les dues cadenes analitzades, on les tres que tenen una major representació en cada emissora són les comarques pirinenques, les comarques lleidatanes i les Terres de l'Ebre, com es pot comprovar en el quadre 6.

Resulta interessant constatar que, com a la majoria de comarques ubicades als Pirineus que reben un major percentatge d'atenció mediàtica que el corresponent al volum de població, les comarques lleidatanes i pirinenques coincideixen a dedicar una porció molt important del temps de notícia a les informacions relatives al turisme de neu (un 40%) i al medi ambient (25% i 32% del total respectivament). Aquesta darrera dada fa concloure que una part molt important de les comarques amb més representació en els teletinformatius d'àmbit català que la corresponent pel seu volum de població real estan vinculades al turisme de muntanya.

Pel que fa a les Terres de l'Ebre, que ocupen el tercer lloc de les referències geogràfiques supracomarcals, cal subratllar que gairebé un 30% de les informacions que s'hi relacionen tenen a veure amb el Pla Hidrològic Nacional, que va acaparar una atenció mediàtica molt dilatada en el temps. D'altra banda, com en el cas de la comarca de la Ribera d'Ebre, un percentatge important del temps de notícia (en aquest cas, un 17%) es va atorgar a notícies relacionades amb la contaminació del pantà de Flix. Això fa concloure que una gran part de la major representació de les comarques situades a les Terres de l'Ebre respecte al seu volum de població cal associar-la d'una banda, al Pla Hidrològic Nacional i, de l'altra, a la contaminació del pantà de Flix.

Les comarques que reben un major temps de notícia en els teletinformatius tant de TV3 com de TVE a Catalunya són el Barcelonès, el Baix Llobregat, el Vallès Occidental, el Segrià i el Tarragonès. D'altra banda, s'observa que una sèrie de comarques gaudeixen d'una major representació amb relació al seu volum de població. Així, en primer lloc es troben el Gironès i el Segrià, on s'ubiquen dues de les capitals de província catalanes. En segon lloc hi ha la Ribera d'Ebre, cosa que s'explica per l'atenció mediàtica dedicada a la contaminació del pantà de Flix, ubicat a la regió. Finalment, hi ha una sèrie de comarques que coincideixen a estar ubicades als Pirineus: l'Alt Urgell, l'Alta

Ribagorça, el Pallars Jussà, el Pallars Sobirà i la Val d'Aran, i que es caracteritzen perquè una gran part de les informacions que s'hi vinculen i que provoquen aquesta major representació fan referència al turisme de muntanya i al medi ambient.

L'atenció informativa en els municipis catalans

A l'hora d'analitzar l'atenció informativa en l'àmbit municipal s'han seleccionat únicament les referències geogràfiques corresponents a poblacions catalanes, sense tenir en compte les informacions relatives a comarques ni les que fan referència a la totalitat del territori de Catalunya. Dins de la referència *Barcelona* s'han inclòs les informacions que tracten de qualsevol dels deu districtes que conformen la capital catalana.

Abans de fer la relació dels municipis catalans més representats, cal assenyalar el percentatge sobre el total de temps de notícia que representa l'àmbit municipal en cadascuna de les cadenes analitzades que es mostra al quadre 7. S'observa que, si s'exclou la ciutat de Barcelona de l'àmbit territorial municipal, els percentatges varien substancialment, especialment pel que fa a BTV, Citytv i Localia, on l'atenció dedicada a la capital catalana és molt important per comparació a l'atorgada a la resta de municipis. És per això que s'ha decidit limitar l'anàlisi de la representació municipal als teletinformatius de TV3 i TVE a Catalunya.

Als quadres 8 i 9 s'inclou una relació dels deu municipis catalans amb més atenció mediàtica en els teletinformatius de cadascuna de les cadenes objecte d'estudi, juntament amb el percentatge que representa la seva població sobre el total de Catalunya.

De l'observació dels quadres es desprèn que hi ha una gran concentració de l'atenció informativa relativa a municipis catalans en la ciutat de Barcelona. Així, en els teletinformatius de TV3 i TVE a Catalunya, el 57% i el 56,2% de la informació dedicada exclusivament a un municipi català versa sobre la capital catalana.

Pel que fa a la resta de municipis catalans als quals es dedica un major temps de notícia, cal destacar la coincidència existent entre les dues cadenes analitzades, on les altres tres capitals de província, Lleida, Tarragona i

Girona, se situen, en aquest ordre, immediatament per sota de la capital catalana, tot i que sempre amb un temps de notícia relatiu molt inferior.

A banda de la desigual distribució del temps de notícia entre les poblacions catalanes que mostren els quadres anteriors, també s'aprecien contrastos pel que fa al nombre de municipis dels quals es parla en cada cadena: mentre que durant el període analitzat, en els informatius de TV3

van aparèixer 561 poblacions catalanes diferents (un 59,3% del total de municipis de Catalunya), en els de TVE a Catalunya se'n van registrar 445 (47%). Com es pot intuir pel poc temps de notícia atorgat a la informació municipal catalana no barcelonina, la xifres minven substancialment quan s'observen les cadenes d'àmbit local: a BTV se'n van representar 247 (26,1%), a Citytv, 144 (15,2%) i a Localia, 77 (8,1%).

Quadre 7. TV3, TVE a Catalunya, BTV, Citytv i Localia. Temps de notícia sobre el total dedicat a l'àmbit municipal.

Emissores	TV3	TVE a Catalunya	BTV	Citytv	Localia
Incloent-hi la ciutat de Barcelona	27,3	36,9	53,4	17,6	58,2
Sense incloure la ciutat de Barcelona	11,7	16,1	8,3	4,6	3,6

Font: elaboració pròpia

Quadre 8. TV3. Els 10 municipis catalans amb més atenció mediàtica en els teleinformatius.

Municipis catalans amb més temps de notícia	% de temps de notícia sobre el total de municipis catalans representats	% de població sobre el total de Catalunya (2005)
Barcelona	57,0	22,8
Lleida	2,5	1,8
Tarragona	2,5	1,8
Girona	1,9	1,2
L'Hospitalet de Llobregat	1,3	3,6
Sabadell	1,2	2,8
Sitges	0,9	0,3
Martorell	0,8	0,4
El Prat de Llobregat	0,8	0,9
Badalona	0,8	3,1
Resta de municipis catalans representats	30,2	-
Total	100	-

Font: elaboració pròpia

Quadre 9. TVE a Catalunya. Els 10 municipis catalans amb més atenció mediàtica als teletinformatius.

Municipis catalans amb més temps de notícia	% de temps de notícia sobre el total de municipis catalans representats	% de població sobre el total de Catalunya (2005)
Barcelona	56,2	22,8
Lleida	3,1	1,8
Tarragona	2,8	1,8
Girona	2,3	1,2
Sant Adrià de Besòs	1,5	0,5
L'Hospitalet de Llobregat	1,3	3,6
El Prat de Llobregat	1,2	0,9
Martorell	1,1	0,4
Sabadell	1,0	2,8
Vic	0,9	0,5
Resta de municipis catalans representats	28,5	-
Total	100	-

Font: elaboració pròpia

A nivell genèric s'observa que dels 946 municipis catalans registrats el 2005, en la mostra analitzada n'han aparegut com a mínim una vegada un total de 629. Això implica que 317 municipis catalans no han estat objecte d'atenció informativa en els teletinformatius de les cadenes analitzades durant el període objecte d'estudi.

Pel que fa al nombre d'habitants, els municipis catalans apareguts en els teletinformatius de les cadenes analitzades han estat classificats en sis categories:

De l'anàlisi del quadre 10 s'extreu que la relació entre el nombre d'habitants d'un municipi i la seva representació en els teletinformatius és proporcional en les dues cadenes analitzades: com més població, més temps de notícia. Tant a TV3 com a TVE a Catalunya, dos terços de la informació sobre municipis catalans correspon als que superen els 50.000 habitants. Les localitats menys poblades (menys de 500 habitants) presenten, en canvi, el menor percentatge de temps de paraula sobre el total.

Si a més es confronten les dades relatives a l'atenció mediàtica amb la densitat de població dels municipis catalans aparegudes als quadres 8 i 9, també es poden extreure diverses conclusions: 6 dels 10 municipis catalans amb més població es troben entre els que tenen més representació en els teletinformatius de les dues cadenes analitzades: Barcelona, l'Hospitalet de Llobregat, Badalona, Sabadell, Tarragona i Lleida. En canvi, quatre dels municipis inclosos entre els deu més poblats de Catalunya no reben una atenció mediàtica paral·lela: es tracta de Terrassa, Santa Coloma de Gramenet, Mataró i Reus. D'altra banda, en els quadres també apareixen una sèrie de localitats que, tot i no ocupar els primers llocs pel nombre d'habitants dins del territori català, sí que tenen un gran protagonisme en els mitjans. Es tracta de Sitges, Martorell, el Prat de Llobregat, Sant Adrià de Besòs i Vic.

Cal apuntar que, si s'analitzen quines són les informacions que han provocat l'aparició de la resta de municipis entre

Quadre 10. TV3 i TVE a Catalunya. Temps de notícia dels municipis catalans en funció del nombre d'habitants.

Nombre d'habitants	TV3	TVE a Catalunya
Més de 50.000	74,5	75,1
Entre 10.001 i 50.000	13,2	13,7
Entre 5001 i 10.000	3,9	3,4
Entre 2001 i 5000	4,0	4,1
Entre 501 i 2000	2,4	2,1
Fins a 500	2,0	1,6
Total	100	100

Font: elaboració pròpia

les primeres posicions, es troba una explicació específica per a cada cas. En primer lloc, pel que fa a Sitges, més d'un 45% de les notícies que hi fan referència tracten les diverses edicions del Festival Internacional de Cinema, que se celebra anualment en aquesta localitat. Quant a Sant Adrià de Besòs, dos terços de les notícies associades a aquest municipi tenen a veure amb el Fòrum 2004. Al Prat de Llobregat, un 60% de les informacions estan directament o indirectament relacionades amb l'aeroport de Barcelona. La raó que explica l'aparició del municipi de Martorell entre els més representats és que més d'un 75% de les notícies amb aquest descriptor geogràfic fan referència a la fàbrica de l'empresa automobilística Seat, ubicada en aquesta localitat catalana. I, finalment, l'única informació destacada associada a la ciutat de Vic, amb un 20% del temps de notícia que s'hi associa, fa referència al sorteig de la loteria de Nadal de 2005, ja que la grossa va caure en aquesta localitat.

La capitalitat de Barcelona provoca que la ciutat concentri una gran part de l'atenció informativa relativa als municipis catalans, que tant a TV3 com a TVE a Catalunya supera el 50% del total. De la mateixa manera, les altres tres capitals de província catalanes ocupen els següents llocs de la llista, però amb percentatges molt inferiors, que en cap cas superen el 3,1%. També es pot concloure que, en general, hi ha una relació proporcional entre el nombre d'habitants dels municipis catalans i la seva representació mediàtica. No obstant això, no tots els municipis catalans més poblats es troben entre els que més apareixen en els teleinforma-

tius, com és el cas de Terrassa, Santa Coloma de Gramenet, Mataró i Reus. També s'han detectat una sèrie de localitats que, tot i no ocupar els primers llocs pel que fa al nombre d'habitants, reben un temps de notícia considerable perquè s'hi produeixen esdeveniments de gran repercussió mediàtica: es tracta de Sitges, Martorell, el Prat de Llobregat, Sant Adrià de Besòs i Vic.

Els municipis de menys de 5.000 habitants

En primer lloc, cal recordar que el percentatge de temps de notícia atorgat per les dues cadenes analitzades als municipis de menys de 5.000 habitants respecte al total de localitats catalanes és d'un 8,4% a TV3 i un 7,8% a TVE a Catalunya. El quadre 11 mostra els temes associats als municipis catalans de menys de 5.000 habitants en cadascuna de les cadenes analitzades. A efectes comparatius, s'afegeix la mateixa informació, però referida a tots els municipis catalans, sense fer cap distinció pel que fa al nombre d'habitants. Cal precisar que no s'hi han inclòs els descriptors temàtics *Esports* i *Temps*, perquè les notícies incloses dins el *Bloc esportiu* i la *Informació meteorològica* dels informatius no tenen associat cap descriptor geogràfic. Tampoc no s'ha comptabilitzat el descriptor temàtic *Crònica internacional*, ja que, per la naturalesa dels temes tractats, la seva presència amb relació als municipis catalans era molt baixa.

Si es confronten les dades relatives als municipis menys poblats amb les que fan referència a la totalitat de les localitats catalanes s'observen tres grans diferències pel que fa als descriptors temàtics *Art i cultura*, *Crònica política* i *Medi ambient*. D'aquesta manera, en les dues cadenes, les notícies referents a municipis de menys de 5.000 habitants tenen un percentatge molt inferior d'informacions sobre art i cultura respecte al total d'informacions d'àmbit geogràfic municipal. Aquest contrast és especialment acusat a TV3.

En segon lloc, tant a TV3 com a TVE a Catalunya s'observa un percentatge considerablement menor d'informacions dedicades a tractar la crònica política dels

municipis amb menys població que la del total de municipis catalans. D'altra banda, destaca el major pes de les informacions dedicades al medi ambient referides a municipis de menys de 5.000 habitants a ambdues cadenes (22,2% a TV3 i 18,9% a TVE a Catalunya), en comparació del corresponent a la totalitat de l'àmbit municipal, que no supera el 5,8%.

Finalment, cal assenyalar el fet, extensible al conjunt de notícies relatives a l'àmbit municipal català, que prop d'un terç de les informacions sobre les poblacions de menys de 5.000 habitants pertanyen al temàtic *Societat*, una xifra molt per sobre de l'habitual al conjunt d'informacions, que és del 14,2% a TV3 i del 17,8% a TVE a Catalunya.

Quadre 11. TV3 i TVE a Catalunya. Temes de les informacions sobre els municipis catalans de menys de 5.000 habitants

Descriptor temàtic	TV3		TVE a Catalunya	
	Municipis de menys de 5000 habitants	Tots el municipis catalans	Municipis de menys de 5000 habitants	Tots el municipis catalans
Art i cultura	9,0	21,5	13,9	17,0
Ciència i tecnologia	1,2	1,5	0,9	1,0
Conflictes socials	5,6	5,7	6,2	7,9
Crònica política	8,3	17,4	8,0	18,5
Economia i negocis	10,2	8,0	12,2	7,7
Educació i ensenyament	1,0	1,8	0,6	0,9
Medi ambient	22,2	5,8	18,9	4,4
Mitjans de com. i telecomunicacions	0,6	0,8	1,1	0,5
Sanitat	1,0	2,4	1,5	3,1
Societat	35,0	29,7	31,5	33,7
Trànsit	0,8	0,2	0,2	0,1
Treball	5,3	5,0	5,1	5,3
Total	100	100	100	100

Font: elaboració pròpia

Pel que fa a les notícies que s'associen als municipis catalans amb menys població, de l'anàlisi del quadre 12 se n'extreu que hi ha nombroses coincidències dins de les deu principals informacions relacionades amb els municipis catalans de menys de 5.000 habitants entre les dues cadenes analitzades. A ambdues emissores la primera i la segona informació amb més temps de notícia correspon als Temes d'Especial Rellevància (TER) *Accidents de trànsit* i *Contaminació del pantà de Flix*, mentre que el TER *Sequera 2005* ocupa la tercera i la quarta posició, respectivament.

Cal remarcar que les informacions referides a *Medi ambient*, on s'inclouen les catàstrofes naturals i els incendis, tenen un protagonisme especial tant a TV3 com a TVE a Catalunya. A més, coincideixen en la presència del TER *Immigració* a la sisena i la cinquena posició, respectivament. Finalment, destaca la importància de les notícies referides a sorteigs de loteria amb relació als municipis menys poblats, atès que el TER *Sorteig del Nen 2005* apareix al vuitè i el novè lloc a TV3, mentre que a TVE a Catalunya el TER *Loteria de Nadal 2004* ocupa la novena posició.

En conclusió, els municipis de menys de 5.000 habitants que apareixen en els teletinformatius de TV3 i TVE a Catalunya ho fan principalment en notícies de successos, especialment les relacionades amb accidents de trànsit o, en segon lloc, amb catàstrofes mediambientals, així com en informacions que fan referència a sorteigs de loteria. A més, es constata que, mentre que la informació dedicada al medi ambient és molt superior a l'atorgada als municipis catalans en el seu conjunt, la relativa a art i cultura i a la crònica política es troba per sota de la mitjana. Aquesta darrera afirmació permet induir que en els teletinformatius de les cadenes analitzades no es recull la informació sobre política municipal referent a aquestes poblacions.

Els districtes de Barcelona en els teletinformatius de BTB

En els teletinformatius de l'emissora local les notícies relatives a la capital catalana representen un 45,2% del

Quadre 12. TV3 i TVE a Catalunya. Les 10 informacions amb més temps de notícia relacionades amb els municipis catalans de menys de 5000 habitants.

Ordre	TV3	TVE a Catalunya
1	Accidents de trànsit	Accidents de trànsit
2	Contaminació del pantà de Flix	Contaminació del pantà de Flix
3	Sequera 2005	Operació de transvasament d'aigua del pantà de Sau al de Susqueda
4	Debat sobre la reforma de l'Estatut	Sequera 2005
5	Deslocalització d'empreses	Immigració
6	Immigració	Violència domèstica
7	Esvoranc a l'AP-7	Festival Internacional de Música Castell de Peralada 2005
8	Sorteig del Nen 2005	Temporal de neu i pluja (segona quinzena de febrer 2004)
9	Conflicte per la instal·lació d'un centre d'investigació de primats a Camarles	Loteria de Nadal 2004
10	Terratrèmols a Catalunya	Incendi forestal a les Terres de l'Ebre (agost 2005)

Font: elaboració pròpia

total. D'aquest percentatge, un 80,4% del temps s'atorga al descriptor geogràfic genèric *Barcelona*, que fa referència a informacions que afecten la totalitat de la ciutat, i només el 19,6% restant es dedica a notícies sobre algun dels deu districtes que la conformen.

El quadre 13 mostra la distribució del temps de notícia dels deu districtes barcelonins (no inclou les informacions relatives a la totalitat de la ciutat) i de la seva anàlisi s'extreu que els dos districtes que destaquen per tenir més atenció informativa que la resta són, amb diferència, Horta-Guinardó, que concentra una quarta part del total d'informacions de la cadena relatives a districtes barcelonins, i Ciutat Vella, amb un 18,2%. A l'altre extrem se situen els barris de les Corts i Sarrià-Sant Gervasi.

Si es contrasten aquestes dades amb la distribució de la població real de la ciutat de Barcelona entre els deu districtes que la conformen, s'observa que, en general, no existeix una relació estricta entre aquest paràmetre i l'atenció informativa atorgada pels informatius de BTV, com ho demostra el fet que els districtes més poblats de la capital catalana, l'Eixample i Sant Martí, no se situen entre els primers llocs pel que fa a l'atenció informativa. El cas

contrari es dona amb el districte de Ciutat Vella, que només representa el 7% del total de la població de Barcelona i, en canvi, ocupa la segona posició pel que fa al temps de notícia.

Quant als districtes amb més temps de notícia, s'observa que el 79,4% de les notícies associades a Horta-Guinardó fan referència a l'esfondrament al barri del Carmel provocat per les obres del metro que es va produir el gener de 2005 i que va assolir una gran repercussió mediàtica. En canvi, no hi ha un tema concret que expliqui la major atenció informativa atorgada al districte de Ciutat Vella, sinó que el temps de notícia està repartit en informacions de caire molt divers. Destaca que més d'un 8% estan relacionades amb l'incivisme i un percentatge similar amb la remodelació i la inauguració posterior del mercat de Santa Caterina. També hi tenen un pes important les notícies de temàtica cultural i les relatives a la immigració.

L'estudi de la distribució temàtica de la informació per districtes, que mostra el quadre 14, pot ajudar a determinar quines són les notícies que han centrat l'interès mediàtic en cada barri barceloní. Per facilitar l'anàlisi s'han ombrejat els descriptors temàtics amb més temps de notícia a cada

Quadre 13. BTV. Distribució del temps de notícia atorgat a les informacions relatives als districtes barcelonins.

Districtes de Barcelona	% de temps de notícia	% de població sobre el total de Barcelona (2005)
Horta-Guinardó	25,2	10,7
Ciutat Vella	18,2	7,0
Sants-Montjuïc	10,5	11,2
Nou Barris	9,2	10,4
Sant Martí	8,5	13,9
Gràcia	8,1	7,5
Sant Andreu	7,5	9,0
Eixample	6,1	16,5
Les Corts	3,9	5,2
Sarrià-Sant Gervasi	2,8	8,8
Total	100	100

Font: elaboració pròpia

Quadre 14. BTV. Informacions sobre els districtes de Barcelona amb relació als descriptors temàtics

Descriptor temàtic	Ciutat Vella	Eixample	Gràcia	Horta-Guinardó	Les Corts	Nou Barris	Sant Andreu	Sant Martí	Sants-Montjuïc	Sarrià-Sant Gervasi
Art i cultura	20,6	10,9	34,0	1,9	15,8	16,6	11,8	9,8	18,5	11,3
Ciència i tecnologia			0,4	0,2		1,1				2,3
Conflictes socials	17,5	19,1	21,9	15,9	19,5	17,2	29,0	27,9	20,7	6,7
Crònica política	3,0	1,5	3,0	17,7	6,1	2,7	1,5	2,9	4,3	6,6
Economia i negocis	12,5	8,1	5,9	6,4	14,2	12,8	11,2	10,6	10,8	6,7
Educació i ensenyament	0,5	2,6	1,4	0,5		0,9	0,8	1,3	0,4	2,6
Medi ambient	1,1		1,5	0,1		0,5	1,0	1,6	0,6	1,7
Mitjans de com. i telecom.	0,4					0,2	0,2	0,9		
Sanitat	2,3	0,8	2,5	0,4	2,3	0,4	0,5	0,4		
Societat	41,8	54,9	28,6	56,2	41,1	47,0	43,1	44,7	41,7	62,1
Treball	0,4	2,1	0,8	0,7	1,0	0,4	1,0		2,9	
Total	100	100	100	100	100	100	100	100	100	100

Font: elaboració pròpia

districte. No s'hi han inclòs els descriptors temàtics *Esports* i *Temps*, atès que aquest tipus d'informació no porta associat cap descriptor geogràfic. Tampoc no s'ha tingut en compte el descriptor temàtic *Crònica internacional*, ja que la seva presència amb relació als districtes barcelonins és molt puntual.

A nivell global, no s'observen grans diferències pel que fa a la distribució temàtica de la informació entre els districtes barcelonins. Així, els descriptors temàtics *Societat*, *Conflictes socials* i *Art i cultura* ocupen, per aquest ordre, els tres primers llocs pel que fa a l'atenció informativa a tots els barris, amb només algunes excepcions.

És el cas de Gràcia, que és l'únic districte on el temàtic *Societat* no ocupa la primera posició, que, en canvi, correspon a *Art i cultura*, amb un considerable 34% del total d'informacions. La principal causa de la importància de la informació cultural associada a aquest districte es troba en

el fet que un 30% del total de les notícies estan dedicades a les diverses edicions de les festes de Gràcia.

Ciutat Vella (20,6%), com ja s'ha vist, i Sants Montjuïc (18,5%) també tenen un percentatge important de notícies de temàtica cultural. En el cas de Sants Montjuïc, la festa major del districte també ocupa un percentatge important del temps de notícia, un 7%.

Altres districtes que s'allunyen de la tònica general són Horta-Guinardó on, mentre que la informació relativa a art i cultura és ínfima, el segon tema en importància és la crònica política, amb un 17,7%, una xifra molt allunyada de la de la resta de districtes i que s'explica, de nou, per l'atenció informativa a l'esfondrament al barri del Carmel provocat per les obres del metro de Barcelona.

També sobresurt el cas de Sant Martí que, juntament amb Horta-Guinardó, és l'únic barri on la informació econòmica i de negocis té més pes que la cultural. La causa es troba en

la important atenció informativa dedicada al projecte de renovació urbanística del barri del Poblenou, 22@ Barcelona. Igualment hi destaca la considerable proporció d'informacions que s'hi associen que fan referència a conflictes socials (27,9%), causada per la polèmica sobre l'enderrocament del polígon industrial Can Ricart a partir de l'abril de 2005.

Finalment, Sarrià-Sant Gervasi és el districte que més informació dedica a la temàtica social (62,1%) i menys als conflictes socials: només un 6,7%, una xifra molt inferior a la mitjana de la resta de barris. Entre les notícies de societat, de caire molt divers, tan sols destaca l'atracament d'un supermercat per part del Malo Dieguito el novembre de 2005, que ocupa el 8% del total d'informacions.

Pel que fa als municipis, es pot concloure que no hi ha cap relació entre l'atenció mediàtica atorgada per BTV als diferents barris barcelonins i el seu volum de població i que, globalment, s'observa una uniformitat temàtica entre ells. Així, els dos districtes que reben un major temps de notícia són, amb diferència, Horta-Guinardó, a causa de l'esfondrament del barri del Carmel, i Ciutat Vella, per la suma de notícies diverses, especialment les dedicades a l'incivisme, la immigració i la cultura, així com a la remodelació del mercat de Santa Caterina. A l'altre extrem se situen els districtes de les Corts i Sarrià-Sant Gervasi.

Les comunitats autònomes en els teletinformatius

En primer lloc, el quadre 15 mostra el percentatge de temps de notícia atorgat per cada cadena a l'Estat espanyol, distingint entre aquelles informacions que afecten tot l'Estat com a conjunt: *Estat espanyol (genèric)* i aquelles relatives a qualsevol de les seves comunitats autònomes, amb l'excepció de Catalunya, que es comptabilitza per separat. L'atenció mediàtica de les cadenes analitzades a les comunitats autònomes espanyoles no és homogènia. Així, el primer lloc l'ocupa Citytv, amb un 14,2% del total de temps de notícia, seguida de prop per TV3 (13,4%). A continuació es troben els teletinformatius de TVE a Catalunya (8,6%) i de BTV (5,7%). En darrera posició se situa Localia, amb tan sols un 1% del total d'informacions dedicat a algunes de les comunitats autònomes que conformen l'Estat.

El quadre 16 fa referència al temps de notícia corresponent a les comunitats autònomes amb l'excepció de Catalunya, i queda distribuït entre les setze comunitats restants i les dues ciutats autònomes. S'hi han ombrejat els percentatges corresponents a les quatre comunitats amb més atenció mediàtica en cada cadena.

Independentment de l'atenció mediàtica atorgada per cada cadena a les comunitats espanyoles, la distribució del

Quadre 15. Temps de notícia atorgat a l'Estat espanyol

Agrupacions geogràfiques	% de la distribució geogràfica de la informació				
	TV3	TVE a Catalunya	BTB	Citytv	Localia
Comunitats autònomes (excepte Catalunya)	13,4	8,6	5,7	14,2	1,0
Estat espanyol (genèric)	11,9	13,6	9,8	15,3	6,0
<i>Total Estat espanyol</i>	<i>25,3</i>	<i>22,2</i>	<i>15,5</i>	<i>29,5</i>	<i>7,0</i>
Resta d'agrupacions geogràfiques	74,7	77,9	84,5	70,5	93,1
Total	100	100	100	100	100

Font: elaboració pròpia

temps de notícia és similar entre les emissores analitzades: a totes les cadenes el primer lloc l'ocupa, amb diferència, la Comunitat de Madrid (amb percentatges que oscil·len entre el 35% i el 47,2%) i el segon, el País Basc (que sempre supera el 18% del temps de notícia). Finalment, i a una certa distància, Andalusia i el País Valencià se situen en el tercer o el quart lloc en funció de la cadena.

L'única diferència destacable es troba a Localia, atès que concentra la seva atenció en només sis comunitats autònomes. En aquest sentit cal recordar que l'atenció de l'emissora a les comunitats autònomes espanyoles representa un percentatge molt petit del total (tan sols un 1%).

Cal afegir que a totes les cadenes analitzades s'ha detectat una gran concentració de l'atenció mediàtica en

unes poques comunitats espanyoles. Així, la suma dels percentatges de temps de notícia atorgat a les tres primeres comunitats autònomes de cada cadena oscil·la entre el 82,2% de Localia i el 67,9% de TV3.

Amb l'excepció del País Basc, les comunitats més representades coincideixen a ser les de major població de l'Estat: són, en aquest ordre, Andalusia, la Comunitat de Madrid i País Valencià. A l'altre extrem es troben les comunitats autònomes de les quals es parla menys, que varien lleugerament en funció de la cadena, tot i que La Rioja se situaria clarament en el darrer lloc. Destaquen per la poca atenció mediàtica Ceuta, Melilla, Extremadura i Cantàbria que, amb l'excepció d'Extremadura, coincideixen a situar-se a la cua de les comunitats espanyoles pel que fa a volum de població.

Quadre 16. Representació de les comunitats i les ciutats autònomes de l'Estat espanyol en els teletinformatius

Comunitats i ciutats autònomes		TV3	TVE a Catalunya	BTV	Citytv	Localia
1	Andalusia	7,6	7,0	8,4	9,4	2,9
2	Aragó	3,0	3,3	2,9	2,6	
3	Astúries	0,8	0,8	0,5	1,5	
4	Cantàbria	0,3	0,5	0,6	1,0	
5	Castella i Lleó	3,0	3,0	3,7	3,6	11,7
6	Castella-la Manxa	2,0	1,9	1,6	2,0	
7	Ceuta	0,5	0,5	0,1	0,5	
8	Comunitat de Madrid	37,3	47,2	46,8	37,9	35,0
9	Extremadura	0,5	0,7	0,5	0,6	
10	Galícia	4,9	5,1	5,1	7,1	3,2
11	Illes Balears	5,4	2,0	1,4	1,2	
12	Illes Canàries	1,3	1,0	0,7	0,9	
13	La Rioja	0,1	0,1	0,2	0,1	
14	Melilla	0,9	1,4	0,5	0,6	
15	Múrcia	0,8	0,5	0,9	1,3	
16	Navarra	1,0	1,2	0,6	1,2	
17	País Basc	19,7	19,7	18,8	21,9	31,8
18	País Valencià	10,8	4,2	6,6	6,6	15,4
Total		100	100	100	100	100

Font: elaboració pròpia

Quadre 17. Distribució temàtica del temps de notícia de les 4 comunitats autònomes amb major representació mediàtica

Descriptor temàtic	Andalusia	Comunitat de Madrid	País Basc	País Valencià
Art i cultura	5,1	4,4	3,5	14,8
Ciència i tecnologia	2,0	0,6	0,1	1,6
Conflictes socials	8,8	4,2	1,7	3,9
Crònica política	19,4	55,1	85,6	22,3
Economia i negocis	2,1	4,0	0,7	8,0
Educació i ensenyament	0,2	0,3	0,2	0,4
Medi ambient	8,8	0,6	0,7	6,8
Mitjans de comunicació i telecomunicacions	-	0,3	0,2	0,3
Sanitat	0,4	0,8	-	1,2
Societat	46,5	27,6	4,9	36,9
Trànsit	0,1	0,0	-	0,1
Treball	6,6	2,0	2,5	3,7
Total	100	100	100	100

Font: elaboració pròpia

El quadre 17, que associa les quatre comunitats autònomes amb més representació mediàtica amb els principals descriptors temàtics, pot ajudar a determinar les causes que, a banda d'una major densitat de població, han provocat aquest major temps de notícia. Recordem que, com en la resta de quadres en què es relacionen descriptors geogràfics i temàtics, no s'hi han inclòs les categories *Esports* ni *Temps*, atès que aquest tipus d'informació no porta associada cap referència geogràfica. Tampoc no s'ha tingut en compte el temàtic *Crònica internacional*, ja que, per la naturalesa dels temes tractats, la seva presència amb relació a les comunitats autònomes és anecdòtica.

Una de les dades més destacables és que un 85,6% de les notícies que fan referència al País Basc tenen com a temàtica la crònica política: el Pla Ibarretxe, les eleccions autonòmiques al País Basc i la posterior constitució del nou Govern, etc. A més, s'observa que moltes d'elles estan relacionades amb el conflicte basc: informació sobre atemptats terroristes, operacions policials, manifestacions, l'empresonament d'Arnaldo Otegi, les treves d'ETA amb els càrrecs polítics i a Catalunya, etc.

Pel que fa a la Comunitat de Madrid, el temps dedicat a la crònica política també és considerable: més del 50%. En aquest cas la capitalitat de Madrid explicaria aquest gran volum d'informació política. També cal assenyalar que la informació referent als atemptats de l'11-M (incloent-hi l'operació policial, la comissió d'investigació i l'aniversari dels fets) ha fet augmentar l'atenció dedicada a aquesta comunitat, atès que supera el 20% del temps total de notícia.

D'altra banda, les comunitats andalusa i valenciana coincideixen en el fet que la principal temàtica que s'hi associa és la informació de *Societat* (46,5% i 36,9%, respectivament).

En el cas del País Valencià, a més, destaca la considerable atenció informativa al temàtic *Art i cultura* (14,8%), que s'explica per l'atenció informativa atorgada a les Falles de València, al Festival de Música Independent de Benicàssim i als Premis Octubre. També s'observa que la informació que hi fa referència es troba menys concentrada que a la resta de comunitats analitzades. Així, les tres primeres notícies referents a aquest territori corresponen als Temes d'Especial Rellevància (TER) *Violència domèstica* (5,2%), *Pla Hidrològic Nacional* (3,7%) i *Polèmica per la*

presentació a la UE de dues versions de la Constitució, en català i en valencià (3,4%).

Andalusia, en canvi, té un elevat percentatge d'informació dedicada als *Conflictes socials* (8,8%), majoritàriament relacionats amb la immigració, una temàtica que obté un 13,4% del temps de notícia. Aquest elevat percentatge es deu, principalment, al cobriment informatiu de l'arribada d'immigrants en pasteres a les costes andaluses. Altres temes que van col·locar la comunitat andalusa en el punt de mira dels informatius van ser la investigació al voltant de les morts de Rocío Wanninkhof i Sonia Carabantes (8,7% del temps de notícia) i el cas Roquetas (5,7%).

Així doncs, hem vist que l'atenció mediàtica dels teletinformatius analitzats es concentra en quatre comunitats autò-

nomes: la Comunitat de Madrid, el País Basc i, a certa distància, Andalusia i el País Valencià. Totes excepte el País Basc es troben entre les de major població de l'Estat. A banda de la variable població, la capitalitat de la ciutat de Madrid i els atemptats de l'11-M són els dos motius que situen la comunitat madrilenya en el primer lloc, mentre que el conflicte basc és, clarament, la raó de la gran atenció informativa atorgada a Euskadi. El País Valencià i Andalusia és caracteritzen per la gran atenció dedicada a la cultura i als conflictes socials relacionats amb la immigració, respectivament. A l'altre extrem pel que fa a temps de notícia se situen les comunitats de La Rioja, Ceuta, Melilla, Extremadura i Cantàbria.

Quadre 18. Relació dels 15 descriptors geogràfics d'àmbit internacional amb més temps de notícia en els teletinformatius

TV3		TVE		BTV	
Descriptors geogràfics	%	Descriptors geogràfics	%	Descriptors geogràfics	%
EUA	15,1	Iraq	13,5	Iraq	16,5
Iraq	10,4	EUA	11,7	EUA	12,5
Unió Europea	8,1	Unió Europea	11,5	Internacional	10,8
Internacional	7,8	Internacional	8,6	Unió Europea	9,6
França	6,7	Regne Unit	6,2	Israel (i Palestina)	6,0
Regne Unit	6,5	Israel (i Palestina)	5,9	Regne Unit	5,2
Israel (i Palestina)	5,4	França	5,3	França	4,1
Itàlia	2,8	Vaticà	3,5	Itàlia	3,4
Marroc	2,4	Itàlia	3,1	Vaticà	3,0
Alemanya	2,1	Rússia	1,5	Sud-est asiàtic	2,5
Xina	2,1	Turquia	1,4	Rússia	1,7
Vaticà	2,0	Alemanya	1,3	Marroc	1,3
Rússia	1,6	Andorra	1,3	Turquia	1,2
Bèlgica	1,2	Sud-est asiàtic	1,3	Xina	1,1
Iran	1,0	Marroc	1,2	Ucraïna	1,0
Resta de descriptors d'àmbit internacional	24,8	Resta de descriptors d'àmbit internacional	22,8	Resta de descriptors d'àmbit internacional	20,1
Total	100	Total	100	Total	100

Font: elaboració pròpia

Les notícies internacionals

A efectes d'aquest text es considera notícies d'àmbit internacional aquelles que fan referència a un estat estranger, incloent-hi les informacions referents a la Unió Europea i als estats que la conformen. També s'hi inclouen els descriptors que fan referència a àrees geogràfiques supraestats, com ara el *Sud-est asiàtic* o *Europa* i la referència geogràfica no administrativa *Internacional*, utilitzada quan la informació és d'abast mundial. Només s'hi inclouen les dades de TV3, TVE i BTV, atès que el caràcter local de les emissores Citytv i Localia determina que l'atenció dedicada a la informació internacional sigui molt baixa. Els teletinformatius de TV3, amb un 28,6% del total del temps de notícia, hi dediquen el doble de temps que els de TVE a Catalunya (15,7%) i BTV (13,3%). A més, cal afegir que, mentre que a TV3 apareixen 181 descriptors geogràfics d'àmbit internacional diferents, a TVE a Catalunya n'apareixen 125 i a BTV, 142.

Del quadre 18 destaca una gran coincidència quant als descriptors geogràfics d'àmbit internacional amb més atenció mediàtica en totes les emissores, com ho demostra que les vuit primeres posicions estan ocupades pels mateixos estats, amb lleugeres variacions en l'ordre en funció del temps del major o menor temps de notícia atorgat. Es tracta dels EUA, l'Iraq, la Unió Europea, la referència no administrativa *Internacional*, França, el Regne Unit, Israel, Itàlia i el Marroc.

També cal esmentar els descriptors geogràfics que apareixen entre les quinze primeres posicions en només dues de les tres emissores analitzades. És el cas d'Alemanya (TV3 i TVE), Turquia i el sud-est asiàtic (TVE i BTV) i la Xina (TV3 i BTV).

D'altra banda, per tal de conèixer les informacions que han motivat que els mencionats descriptors geogràfics d'àmbit internacional tinguin una major atenció mediàtica, cal observar el quadre 19. Les dades corresponen a les tres informacions amb major temps de notícia de les deu referències geogràfiques d'àmbit internacional més representades en cada cadena.

Es posa de relleu que els principals ítems informatius referents als mateixos descriptors geogràfics d'àmbit internacional sovint coincideixen en les tres cadenes analitzades. Això es fa especialment palès pel que fa a la primera

informació associada a cada descriptor, tot i que també s'observen lleugeres variacions en l'ordre en funció del major temps de notícia atorgat per cada emissora. La referència geogràfica *Internacional* és la que registra més variacions entre cadenes atès que, pel seu caràcter genèric, permet englobar informacions molt diverses.

Alguns ítems informatius tenen tanta rellevància dins la informació internacional que apareixen relacionats amb diverses referències geogràfiques. És el cas del conflicte a l'Iraq, que no només apareix relacionat amb l'estat iraqià, sinó també a països com els EUA, França, el Regne Unit i Itàlia, així com amb la referència geogràfica *Internacional*.

Destaca la importància de la temàtica política dins de les informacions d'àmbit internacional amb més temps de notícia, en especial la referida a la celebració d'eleccions. Així, entre les notícies que provoquen una major atenció mediàtica fora de l'Estat espanyol es troben les eleccions presidencials als EUA, el referèndum sobre la Constitució europea, les eleccions a la presidència de l'Autoritat Nacional Palestina, les eleccions generals a Alemanya i les eleccions legislatives a Rússia, així com les campanyes electorals d'alguns grups polítics.

A banda de les conclusions que es poden extreure de l'observació del quadre 19, cal mencionar que hi ha molts estats que destaquen perquè concentren l'atenció mediàtica en una o poques informacions i, al mateix temps, els principals ítems informatius que s'hi relacionen són els mateixos en totes les cadenes. Dos casos molts clars són els estats de l'Iraq i Israel (on s'inclou Palestina), als quals s'associen informacions relacionades amb conflictes bèl·lics de llarga durada. Pel que fa a l'Iraq, la principal informació fa referència a la guerra i la postguerra, que arriba a acaparar el 91,3% del total de l'atenció informativa. Quant a l'Estat d'Israel, el conflicte amb Palestina ocupa un 74,9% del total de l'atenció mediàtica. No obstant això, les següents notícies sobre l'Estat israelià amb major representació també es troben indirectament relacionades amb el conflicte: *Alerta per l'estat de salut d'Arafat* i *Eleccions a la presidència de l'Autoritat Nacional Palestina*.

Pel que fa a l'Estat del Vaticà, de nou es produeix una gran concentració de l'atenció mediàtica en una sola informació: més del 70% del total d'informacions sobre el Vaticà han tractat sobre la malaltia i la mort del papa Joan Pau II i la consegüent elecció d'un successor.

Quadre 19. Principals ítems informatius referents als 10 descriptors geogràfics d'àmbit internacional més representats

TV3		TVE a Catalunya		BTV	
Descriptors geogràfics	Ítems informatius	Descriptors geogràfics	Ítems informatius	Descriptors geogràfics	Ítems informatius
EUA	1. Conflicte a l'Iraq 2. Eleccions presidencials als EUA (2004) 3. Huracà Katrina	Iraq	1. Conflicte a l'Iraq 2. Judici a Saddam Hussein 3. Captura de Saddam Hussein	Iraq	1. Conflicte a l'Iraq 2. Captura de Saddam Hussein 3. Judici a Saddam Hussein
Iraq	1. Conflicte a l'Iraq 2. Judici a Saddam Hussein 3. Captura de Saddam Hussein	EUA	1. Conflicte a l'Iraq 2. Eleccions presidencials als EUA (2004) 3. Huracà Katrina	EUA	1. Conflicte a l'Iraq 2. Eleccions presidencials als EUA (2004) 3. Huracà Katrina
Unió Europea	1. Referèndum sobre la Constitució europea 2. Negociacions dels pressupostos de la UE per al període 2007-2013 3. Ampliació de la UE	Unió Europea	1. Referèndum sobre la Constitució europea 2. Campaña electoral PSC+PSOE referèndum Constitució europea 3. Campaña electoral PSC+PSOE europees 2004	Internacional	1. Cimera Euromediterrània a Barcelona 2. Augment del preu del petroli i repercussions 3. Fòrum 2004
Internacional	1. Conflicte a l'Iraq 2. Cimera Euromediterrània a Barcelona 3. Augment del preu del petroli i repercussions	Internacional	1. Mort i successió de Joan Pau II 2. Conflicte a l'Iraq 3. Fòrum 2004	Unió Europea	1. Referèndum sobre la Constitució europea 2. Campaña electoral PSC+PSOE europees 2004 3. Campaña electoral CiU + Galeusca europees 2004
França	1. Aldarulls als suburbis de diverses ciutats franceses 2. Referèndum sobre la Constitució europea 3. Conflicte a l'Iraq	Regne Unit	1. Atemptats terroristes del 7-J a Londres 2. Conflicte a l'Iraq 3. Repercussions a la Gran Bretanya pels atemptats terroristes del juliol del 2005	Israel (i Palestina)	1. Conflicte entre Israel i Palestina 2. Mort de Yasser Arafat 3. Eleccions a la presidència de l'Autoritat Nacional Palestina
Regne Unit	1. Atemptats terroristes del 7-J a Londres 2. Conflicte a l'Iraq 3. Negociacions dels pressupostos de la UE per al període 2007-2013	Israel (i Palestina)	1. Conflicte entre Israel i Palestina 2. Mort de Yasser Arafat 3. Eleccions a la presidència de l'Autoritat Nacional Palestina	Regne Unit	1. Atemptats terroristes del 7-J a Londres 2. Conflicte a l'Iraq 3. Atemptats terroristes del 21-J a Londres
Israel (i Palestina)	1. Conflicte entre Israel i Palestina 2. Mort de Yasser Arafat 3. Eleccions a la presidència de l'Autoritat Nacional Palestina	França	1. Aldarulls als suburbis de diverses ciutats franceses 2. Mort de Yasser Arafat 3. Referèndum sobre la Constitució europea	França	1. Referèndum sobre la Constitució europea 2. Aldarulls als suburbis de diverses ciutats franceses 3. Conflicte a l'Iraq
Itàlia	1. Mort i successió de Joan Pau II 2. Conflicte a l'Iraq 3. Immigració	Vaticà	1. Mort i successió de Joan Pau II 2. 25è aniversari del pontificat de Joan Pau II 3. Diada de Sant Jordi 2005	Itàlia	1. Mort i successió de Joan Pau II 2. Conflicte a l'Iraq 3. Referèndum sobre la Constitució europea
Marroc	1. Immigració 2. Terratrèmol al Marroc (24/02/04) 3. 11-M	Itàlia	1. Conflicte a l'Iraq 2. Avaria d'un creuer per aigües mediterrànies 3. Referèndum sobre la Constitució europea	Vaticà	1. Mort i successió de Joan Pau II 2. 25è aniversari del pontificat de Joan Pau II 3. Legalització del matrimoni de parelles homosexuals
Alemanya	1. Eleccions generals a Alemanya (2005) 2. Festival de Cinema de Berlín 3. Referèndum sobre la Constitució europea	Rússia	1. Segrest en una escola de Beslan, a Rússia 2. 60è aniversari de la caiguda del nazisme 3. Eleccions legislatives a Rússia	Sud-est asiàtic	1. Tsunami al sud-est asiàtic 2. Terratrèmol a Indonèsia (28/03/05) 3. -

Font: elaboració pròpia

Respecte a altres referències geogràfiques, apareixen vinculades a esdeveniments puntuals de conseqüències greus però d'una durada més breu que ocupen les primeres posicions pel que fa a atenció informativa, com és el cas del sud-est asiàtic, on el tsunami que es va produir el desembre de 2004 concentra més del 99% del temps de notícia. També cal destacar altres tragèdies que, tot i aparèixer en la llista de les tres més representades, no concentren tant volum del temps de notícia total. És el cas del pas de l'huracà Katrina als EUA, els aldarulls als suburbis de diverses ciutats franceses, el segrest en una escola de Beslan, a Rússia, o el terratrèmol que es va produir al Marroc el febrer de 2004.

En resum, hi ha una gran coincidència quant als descriptors geogràfics d'àmbit internacional amb més atenció mediàtica en totes les emissores analitzades, com ho demostra el fet que les vuit primeres posicions estan ocupades pels mateixos estats: els EUA, l'Iraq, la Unió Europea, la referència no administrativa *Internacional*, França, el Regne Unit, Israel, Itàlia i el Marroc. De la mateixa manera, s'observa que els ítems informatius que situen els descriptors geogràfics d'aquest àmbit en el punt de mira dels mitjans són molt similars en les tres cadenes. Destaca la importància de la temàtica política, en especial la referida a la celebració d'eleccions, i també que alguns estats, com l'Iraq, Israel i el Vaticà, es caracteritzen per concentrar gran part de l'atenció mediàtica en una única informació.