

**ESTEL BOSÓ I DOMÉNECH**

*El palau de la família Pròxida de la vila d'Almenara.*

«ESTUDIS CASTELLONENCS»  
Nº 11 2006-2008, pp. 525-546

## EL PALAU DEL COMTE PRÒXIDA A ALMENARA

En l'actualitat el poble d'Almenara no conserva l'antic palau del comte que es va destruir l'any 1883-1884. El solar va ser aprofitat per a la construcció de cases per als veïns del poble. Aquest palau data del segle XIII-XIV, edifici medieval adscrit a l'estil gòtic, i fou construït com a residència a Almenara de la família Pròxida<sup>1</sup>.

La família Pròxida era una de les més il·lustres d'Aragó, procedents d'Itàlia, Sicília, i descendents de Juan da Pròcida, natural de Salern, i propietari d'una gran hisenda als voltants de Nàpols, era baró di Postiglione i Caggiano, senyor de la Illa de Procida i Tramonti. A conseqüència de l'injust tracte que va rebre per part del rei Manfredo, es va convertir en una figura clau a l'hora de conquerir Sicília per a atorgar-la al rei en Pere III el Gran, augmentant els territoris de la Corona d'Aragó.

El rei En Pere va premiar els serveis de Juan da Pròcida amb diversos senyories tan a Sicília com a Aragó. A València amb les Baronies de Llutxent i Quatretonda i els llocs de Pinet i Benicolet, Palma i Ador a l'horta de Gandia, i amb el lloc de Benisanó junt a Llíria (1277) i els llocs de Sant Anastasio i Bomerino a Sicília. A més el va nomenar gran Canceller del regne, guarda major dels segells reials i President del seu consell. Amb el pas del temps, la família Pròxida va adquirir el Senyoriu d'Almenara i la Llosa, concretament, Francisco el seu fill, l'any 1292, que passa a ser Comtat d'Almenara amb Juan de Pròxida i Centelles (mort el 1449) al segle XV, i Nicolas II de Pròxida i Calatayud, II Comte d'Almenara, l'any 1447 va adquirir el títol de comte d'Aversa a Nàpols, i *Juan Francisco de Pròxida i Centelles* (nascut circa: 1445, mort: 1509), III comte d'Almenara, comte d'Adversa i baró de Xilxes el 1475.

En el document A21 de l'Arxiu del Comte d'Almenara apareix el següent:

“(f. 2) La magnanidad del rey dn Jayme segundo de Aragon por su real privilegio despacho en Valencia 10 de enero de 1292 dono y transporto a Francisco de Proxita hijo de su amado consejero Juan de Proxita, y a los suyos para siempre por franco y libre alodio, libre de todo vinculo, servidumbre, y otra obligación el castillo, *villa*, y alquerias de Almenara con *su fortaleza*, campos, prados, pastos, hervages, fuentes, vias, y estanques, molinos, aseQUIAS, parquezas; Con todos los honores, posiciones, cofras, alfordas, censos, tributos, quartas, quintas, luysmos, fadigas,

1. Els cognoms originaris de la família era da Procida, quan s'establixen a València són Pròxida, pero quan perden el cognom principal se'ls nomena Ferrer de Pròxita.

pedages, cuentas, exercitos, y cabalgatas, monedage, amprios, y las redenciones de todo ello, colonias, jurisdicciones y dominios, y otros drechos, con los hombres, y mugeres, que al pte habitavan, y en adelante habitarian de qualquier estado y condicion que fuesen y su magd recivia (f. 2v) y podia tener y percibieron sus predecesores, y percibio el noble varon Rui Ximen de Luna<sup>2</sup>, de quien su magd lo compro.

El qual *castillo era terminado*, y tal se lo trasportava su magd, y queria que se entendiese terminado con todos sus terminos jurisdicciones, y pertenencias, segun, y en la forma que el dcho Rui le tuvo, y poseyo consedio por precio de 220.000 sueldos se los quales su magd a continuacion otorgo carta de pago; y en su consecuencia le extrajo de su real corona, y lo transporto en poder, y drecho del dto Francisco y de los suyos, y le dio la posesion real, y corporal seu quasi, y mando envirtud de la pte a sus moradores que obedecieren al dcho Francisco y le contribuyesen como a verdadero señor, pues p(ar)a ello les absolvía del juramento de homenaje y fidelidad, y se la prestasen al dicho, y para la seguridad de todo obligo su Magd en su nombre, y de sus sucesores sa persona y bienes havidos , y por haver.”<sup>3</sup>

Quan comenta “*el qual castillo era terminado*” no pot fer referència al castell islàmic ubicat sobre la muntanya del Castell d’Almenara, perquè ja estava acabat abans de la conquesta de Jaume I, i abans de l’arribada del Cid, adscrit al segle IX-X. Per tant, aquest document ha de fer referència al primitiu castell-palau ubicat a la vessant sud de la muntanya i al costat de la vila, que també apareix com a existent en el document.

El document continua de la següent manera:

(f. 3) año 1296 la misma Magd, en atencion a la antezedente venda, y trasportacion por el precio de 220.000 sueldos, de los quales resto deviendo el referido Francisco 90.000 libras de los quales ya avia satisfecho a la misma Magd y ante Giner Ravasa escrivano de Valencia 60.000 sueldos de los quales la Magd misma confeso estar satisfecho, y por tanto en quanto a ellos le absolvía. Atendiendo assi mismo que en la enagenacion antezedente se apuse el pacto que si hasta el dia de Navidad primer viniente su Magd le restituía al dcho Francisco 5.000 sueldos, este entregara a la Magd el instrumento de aquella, y al pte sebolvio a pactar, y concordar que si la Magd misma les restituía los dchos 50.000 sueldos hasta el dia de pasqua del Esperitu Santo primer viniente el dcho Francisco deviese restituir a la Magd el tal instrumento de enagenacion.

Por otro su real privilegio despachado en Elche en 29 de julio del mismo año, y referenciado por guillermo de solanes su secretario le prometio su Magd que en el caso de no cumplirle qualquiera de los dos pautos, desde el tal dia de Navidad o de pasqua quedase libre el referido Francisco de restituirle a la Magd el instrumento de enagenacion con solo acabarle se pagar los 30.000 sueldos a cumplimiento de los 9.000 sueldos de la resta; y en el caso deviera el referido Francisco quedar libre: y para ello procura (f. 4) tio la Magd obligar a D.<sup>a</sup> Blanca su consorte firmase en ello, para todo obligo su persona, y bienes havidos y por haver y el referido Francisco prometio venir en ello y para su firmesa obligaco su persona y bienes.

Año 1349 la Magd del rey dn Pedro de Aragon, atendiendo que devia a su amado consejero Olfo de Proxita en su nombre, y en el de padre, y legitimo administrador de los nobles Juan, Nicolas Carroz y Costanza hijos suyos, y de la noble Estefania 17.000 sueldos en prenda de los quales su Magd le tenia concedido Olfo el mero y mixto imperio de los lugares y castillos de Almenara y Luchente.

2. En Rui Ximen de Luna va obtindre la vila per donació del rei Pere en 1279. Història Miguel Sáez.

3. Arxiu del Comte d’Almenara, A21, f. 2.

## EL PALAU DE LA FAMÍLIA PRÒXIDA DE LA VILA D'ALMENARA

Por su real privilegio despachado en Valencia y referendado por Mathia Adrian su secretario (f. 4v), y escrivano en 26 de enero de 1349 le prometio, que si dentro de 5 años no redimia su Magd la carta de gracia restituyendole los referidos 17.000 sueldos, pasados aquellos le haria venda total del dicho mero y mixto imperio para el y los suyos perpetuamente.”<sup>4</sup>

Continuem en el document A21, en uns fulls més endavant, apareix datada en l'any 1436 una concessió reial atorgada a Juan de Pròxida, perquè puga dur a terme la reconstrucció del castell (castell-palau) a través del cobrament d'impostos dels productes de la vila d'Almenara:

“La Magd de la Reyna D<sup>a</sup> Maria de Aragon luygar teniente General del señor Rey dn Alfonso su esposo por su real carta dada en la villa de Monson en 15 de marzo 1436 concedio a su amado consejo, y camarlengo Ju de Proxita señor del castillo, y villa de Almenara licencia para que pudiese imponer sisas por tiempo de 10 años en el pan, vino, carnes, y otras vituallas, que en ella, y su termino se vendiesen, y de su producto se retuvo su Magd la 5 parte, reservando lo demas para que el dcho Juan lo esmentase en reparar dho castillo<sup>5</sup>.”

Aquest document adscriu el castell-palau de la vila d'Almenara al final del segle XIII amb remodelacions en 1436. Del document s'extrau que té la mateixa antiguetat que el castell-palau de la vila de Llutxent. La vila de Llutxent, també pertanyia a la família Pròxida i, a l'igual que a Almenara, es conserva un castell islàmic, el castell de Xiu, a la cima de la muntanya, adscrit als segles XII període almohade. Aquest palau del nucli urbà de Llutxent està datat al final del segle XIII, amb remodelacions posteriors, edifici que actualment es manté in situ i està en procés de restauració.

A finals del segle XIII els antics palaus islàmics sofreixen un abandonament i els nobles cristians prefereixen la construcció de palaus de nova planta al costat dels nuclis de la població.

### UBICACIÓ

L'espai que ocupava el palau del comte d'Almenara en l'actualitat queda integrat dins del nucli antic envoltat per la muralla i integrat al carrer Major. Però en el moment de la seua construcció estava situat al lateral sud-oest del primitiu poble, fora del recinte emmurallat. Al llarg del temps, el poble va experimentar un creixement cap a l'oest, fins que el palau va quedar integrat en el centre sud del nucli antic. Però aquest creixement i integració es va produir en diferents etapes.

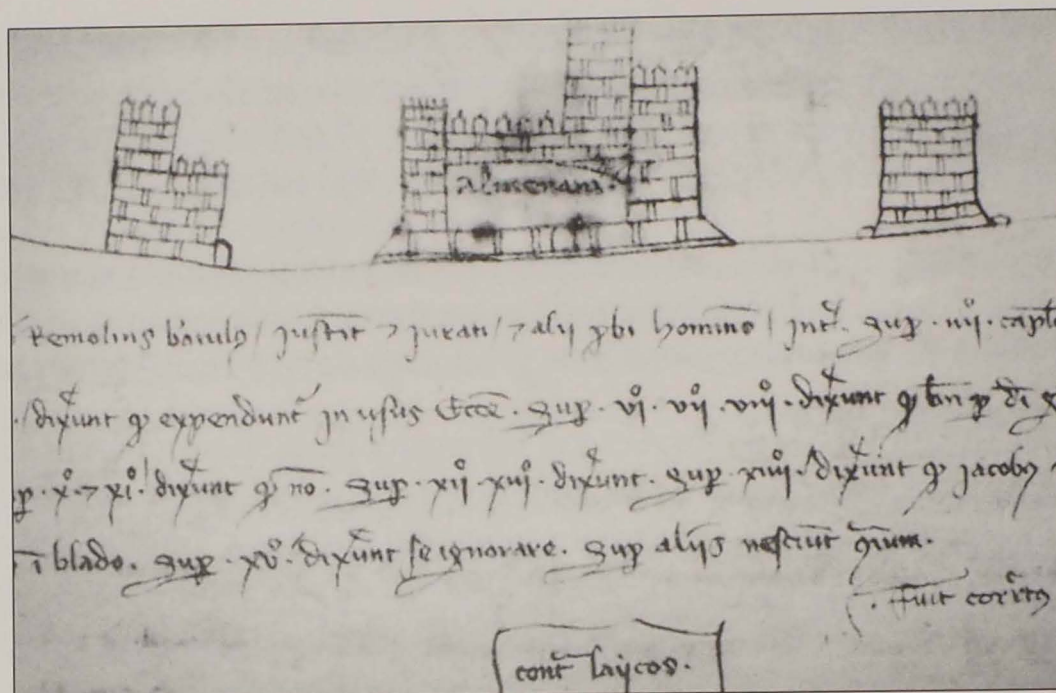
Segons un document de 1365 coneixem que el primitiu poble d'Almenara estava format per un carrer llarg creuat per dos vies perpendiculars de menor mesura. Aquest primitiu poble tenia un mur que l'envoltava i un únic portal. La ubicació d'aquest primitiu poble se situa al carrer les Roques (antic carrer de la Figuera) i estava tallat pel carrer del mig, antic “travesser de l'Abadia” i el carrer Berenguer o antic del “Cobertis”, el portal estava ubicat a la part sud del carrer de les Roques llandant amb el carrer Major. Però molts anys abans d'aquesta data, hi havien cases fora de la primitiva muralla, configurada per l'antic carrer de la Barrera, actual carrer sant Pere, i ja estava edificada la primitiva església<sup>6</sup> segons un dibuix que mostra la fesomia del poble en l'any 1314.

El 1510 el poble ja ocupava el perímetre actual del nucli antic, amb unes muralles defensives reforçades pels murs de les mateixes cases. A causa dels constants atacs dels pirates als pobles costa-

4. Arxiu del Comte d'Almenara, A21, ff. 3-4.

5. Arxiu del Comte d'Almenara, A21.

6. La primitiva església de la vila d'Almenara la va fundar Nicolàs de Pròxida casat amb Elvira de Centelles, va fundar aquesta església amb advocació de la Verge. Olfo (nascut aproximadament el 1370) deixa constància de la fundació d'aquesta primitiva església en el seu testament del 18 d'abril de 1422 i 5 de març de 1425 al fer una dotació per les seues despeses i misses commemoratives.



Dibuix del castell, Torres d'Almenara i la comunitat de laics, en forma de croquis rectangular, que mostra la fesomia de la vila d'Almenara, realitzat pel bisbe de Tortosa Paholac amb motiu de la seua visita pastoral l'any 1314.

ners, entre els anys 1543-1553 el poble d'Almenara va decidir la construcció de noves muralles més fortes i amb torres per a la protecció dels veïns, serà en aquest moment, amb la contrucció de les noves muralles quan el palau queda del tot integrat en el nucli de la població.

## DESCRIPCIÓ

El palau del comte estava situat al carrer Major, aquest carrer és el més ample del nucli antic i on es troben les cases més destacades del poble. El palau ocupava les tres cases situades davant de l'actual plaça de la Font, denominada antigament plaça Nova<sup>7</sup> o del Palau. Al nord quedava la plaça i al sud llindava amb l'antiga muralla del poble, a l'est i a l'oest es construïren cases adossades als seus murs.

Les dimensions del palau eren molt grans ocupava un extensió de 1.515,59 metres quadrats<sup>8</sup>, la façana principal al carrer Major tenia una llargària de 40,66 m, el mur est mesurava 38,45 m, el mur oest 36,41 m, i el mur sud que donava a la muralla 41,64 m. La seua configuració s'aproxima a un rectangle.

Desconeixem l'altura de l'edifici, però per la descripció dels documents sabem que tenia planta baixa, la planta noble en el primer pis, i l'andana al segon, sobre aquesta segona planta, sorgia la torre del palau de major alçada.

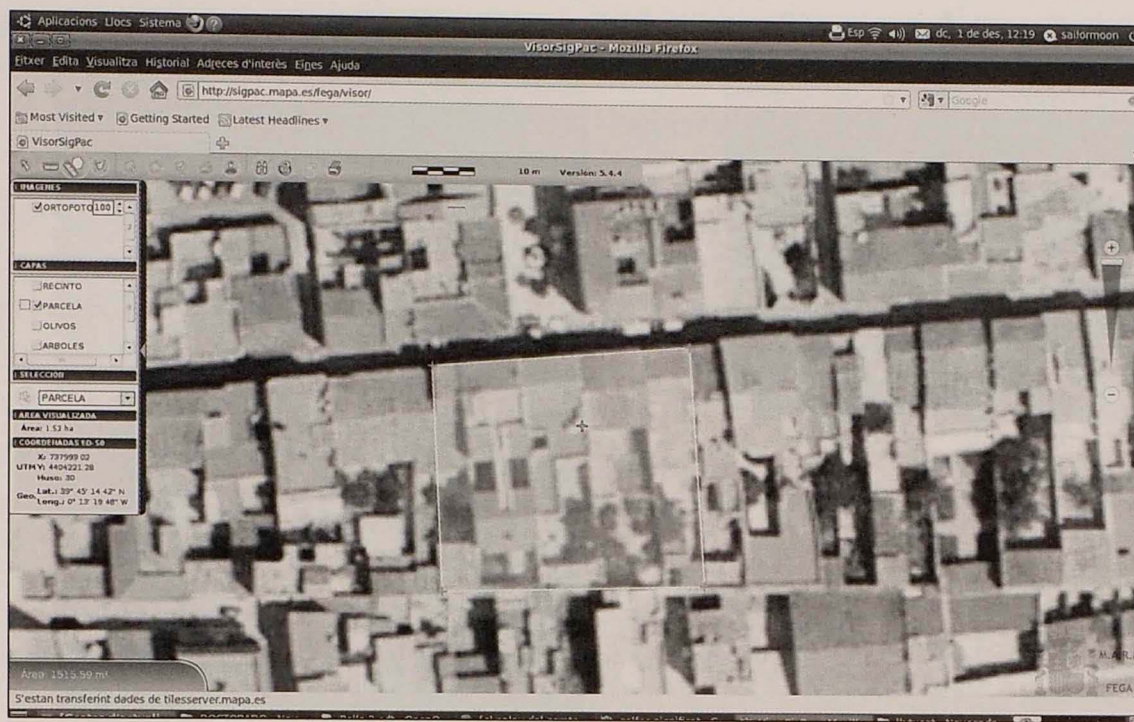
El palau tenia un desnivell el mateix de la configuració del poble sobre el vessant de la muntanya, que hui en dia les cases actuals han salvat, però que sí tenien les cases antigues.

El palau tenia un gran pati interior rectangular. Les estances del palau s'articulaven al voltant del pati que es configurava com el centre d'organització. Al palau s'accedia pel carrer Major i des de l'entrada s'arribava directament al pati interior. En la planta baixa se situaven les estances amb usos

7. Plaça Nova anomenada així a causa d'existir la plaça Vella, espai que ocupa actualment l'església parroquial des de 1720. A la plaça Vella se situava l'antiga església, el pou, la casa de la vila o cort, el forn, la carnisseria i la presó.

8. En comparació el palau de Llutxent ocupa un àrea de 905 m<sup>2</sup>, el palau de Sot de Ferrer 1.300 m<sup>2</sup>, el palau d'Albalat dels Sorells del segle XV ocupa un àrea de 530 m<sup>2</sup>, castell de Riba-roja de 1.500 m<sup>2</sup>.

## EL PALAU DE LA FAMÍLIA PRÒXIDA DE LA VILA D'ALMENARA



Ubicació i mesures en superfície del palau del comte d'Almenara.

més pràctics: com la cavallerissa, el galliner, la cuina i la pastera, els cellers, la presó o masmorres del palau, la torre que tenia accés des de la planta baixa, i la Capella de la Sang. Possiblement el pati també tindria un pou, cisterna o dipòsit per emmagatzemar l'aigua.

Des del pati i per les escales de pedra, possiblement de voltes, s'accedia a la planta noble, la planta més important i on feien vida els nobles quan habitaven la residència. En la llarga façana al carrer principal, carrer Major, s'ubicaven els salons més importants del palau.

Pel que fa a l'andana es destinava també al servei de la casa i per emmagatzemar productes o béns, com magatzems d'eines per a l'agricultura i ramaderia i dipòsit de les collites.

Aquest palau sols tenia una torre<sup>9</sup> i estava situada al sud en la part central, formant part de la muralla, era la torre més ampla de tot el recinte del nucli urbà emmurallat. El palau tenia també, una porta d'eixida a l'exterior del poble per la muralla sud. La construcció de portes secundàries són habituals en els castells o palaus, utilitzades com a un salvaconduïte per a la família en cas de perill. Segons un document de 1551 apareix nomenada la porta sud del palau situada prop de la torre:

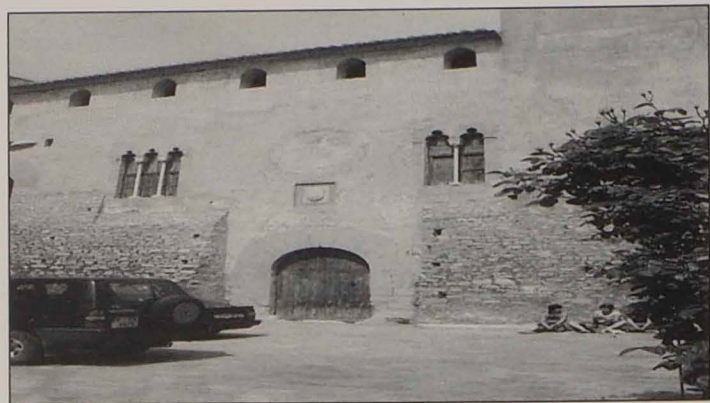
“Paga a mestre Ferrando, per tancar la porta chiqueta de la Iglesia y lo poratalet prop la torre del señor, 10 sous.”<sup>10</sup>

### EXTERIOR DEL PALAU I TÈCNICA CONSTRUCTIVA

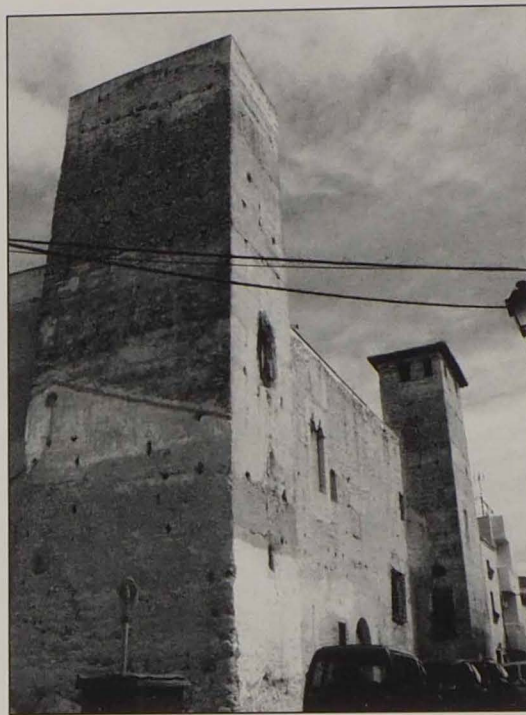
Coneixem la descripció de l'exterior del palau gràcies als escrits de Luís Cebrián Mezquita, comenta que pertany a l'estil gòtic, presenta enteixinats i els finestrals que s'obrien al carrer eren gòtics de l'últim quart de segle, amb columnetes geminades que dividien els finestrals. Aquesta des-

9. El palau d'Almenara sols tenia una torre d'enormes dimensions, mentre que el palau de Llutxent té quatre esveltes torres en els seus francs. Altres palaus medievals com era el palau d'Albalat dels Sorells que en un inici sols tenia una torre i se n'afegeixen les tres restants en la restauració del segle XIX, d'una sola torre són el palau de Benavites de la família Pròxida, actual ajuntament, el palau de Benisanó prop de Lliria, el palau de Geldo amb una torre circular incorporada a la fortalesa del segle XV, la casa del duc de Gaeta amb una gran torre defensiva a Sagunt, el palau de Torres-torres del segle XVI, la torre del senyor de Serra de l'antic palau dels Boil actualment destruït, la casa del Sirera en Benifaraig segle XVI.

10. Rollo 02, p. 170, any 1551.



Palau de Sot de Ferrer.



Palau de Lutxent.

cripció s'aproxima a les descripcions d'altres palaus de l'època del territori valencià, com per exemple el palau de Lutxent, el de Sot de Ferrer, el d'Albalat dels Sorells, etc.

Transcripció d'un extracte de Luís Cebrián Mezquita:

“Ya existía la torre del señor e indudablemente también el palacio, que vi medio derruido y cuyas obras obedecían aún al estilo gótico, con ventanales, con dos columnas en medio de su abertura y con puertecitas de la última época del gótico; todo ello aún no influenciado por el renacimiento.”<sup>11</sup>

Desconeixem la tècnica de construcció, encara que, podria ser com el palau de Lutxent: amb murs realitzats amb un sistema de tàpia, carreus i rajola, es mostra la utilització de diverses tècniques constructives, a causa de remodelacions al llarg del temps. Entre les cases del carrer Major encara queden restes d'una part del mur amb grans carreus de pedra de marbre blau grisenca.



Gravat de la vila d'Almenara on es divisa el palau del Comte, la torre i l'ala sud-est, i el pati interior, i la muralla del poble amb merlets, darrere del molí arrosser<sup>12</sup>.

11. Rollo 02, p. 170, any 1551.

12. *Vista de Almenara, tomada de Murviedro* [Material gràfic] = *Vue d'Almenara prise de la route de Murviedro=View of Almenara, taken from the road of Murviedra [sic] / Ligier delineavit ; D. F. Cardano sculpsit.* – [À Paris : Pierre Didot l'ainé, 1806-1820] Dades de publicació trets de l'obra. Estampa separada del tomo I, 1.<sup>a</sup> part de: Laborde, Alexandre de *Voyage pittoresque et historique de l'Espagne*. Paris: Pierre Didot l'ainé, 1806-1820.

## EL PALAU DE LA FAMÍLIA PRÒXIDA DE LA VILA D'ALMENARA

Tenia, almenys, una porta d'entrada principal al carrer Major per accedir al pati, possiblement d'enormes dimensions i amb un gran arc de mig punt amb dovelles o amb arquivoltes.

Gràcies a un gravat del segle XIX coneixem l'aspecte del palau des del seu franc sud i l'aspecte de la torre:

En el gravat del segle XIX la torre apareix coberta amb teules, no es ditingeix si a doble vessant o a quatre trams, com la torre de Benavites. Presenta una obertura de finestres rectangular amb arc de mig punt en la segona altura i a la part superior grans finestrals rectangulars que podrien haver format part dels merlets primogenis de la torre, abans d'haver estat coberta. Al gravat també s'observa l'ala sud-est del palau amb tres finestres a la planta noble i coberta a doble vessant, i s'endevina un pati interior obert entre l'ala sud-est i l'ala est del palau. Tant la torre com l'ala sud-est són de major alçada que la muralla del recinte fortificat que apareix en la litografia amb merlets.

### L'interior del Palau

Per a conèixer la decoració interior del palau d'Almenara tormen a fixar-nos en un altre extracte de Luís Cebrián Mezquita, on ens comenta el següent:

“Dicho caseron señorial queda descrito por mi en otro lugar: tenía en sus bajos y en los pisos superiores grandes estancias, para almacenes de cosechas (propias y colectadas), de aperos de labranza, caballerías, etc. Su arquitectura obedecía al estilo gótico, en la última época de este; pero tan solo tenían alguna importancia: el patio y escalera de piedra y los salones del piso principal, con artesonados, ventanales, puertas y ornamentación gótica, aunque no de extraordinaria riqueza artística. Al derribarse, aparecieron mazmorras subterráneas, enterramientos de restos humanos y unas edificaciones de forma cilíndrica y de dimensiones y forma parecidas a las de los hornos de cal. No presencié yo estas ruinas; pero así me las describe quien las vio. Serían arranques de torreones de la casa-castillo primitiva?”.

D'aquesta transcripció es dedueix, que l'interior de les sales de la planta noble serien molt semblants als palaus valencians, que sí ens han arribat fins l'actualitat, amb un tipus de decoració gòtica civil molt delicada i poc estudiada, distingida a les portes internes, les motlures de les sales i enteixinats de fusta ornamentats, típics dels palaus o corts valencianes i d'influència mossàrab.

El tipus d'ornamentació arquitectònica descoberta en gran nombre de palaus gòtics valencians, estava realitzada amb algeps, seguint la mateixa concepció formal que els seus coetanis realitzats en pedra. Elements de gran valor artístic destinats a les portes, motlures, estufes, nervis de creueria, o escales helicoidals, de l'interior dels palaus. Material apte per a poder adaptar les ornamentacions als nous estils successius, i adaptable a qualsevol tipus de medi i tipologia: castells, palaus, esglésies o alqueries.

El moment àlgid de desenvolupament de l'algep en l'arquitectura gòtica valenciana, pareix ser coetani amb les innovacions tècniques aconseguides per l'estereotomia. Es produirà per tant, a nivell constructiu un enriquiment i una actualització de la tècnica decorativa a partir de l'últim quart del segle XV. Els exemples arquitectònics trobats posseixen una bellesa i qualitat formal semblant al desenvolupat art de tallar la pedra<sup>13</sup>.

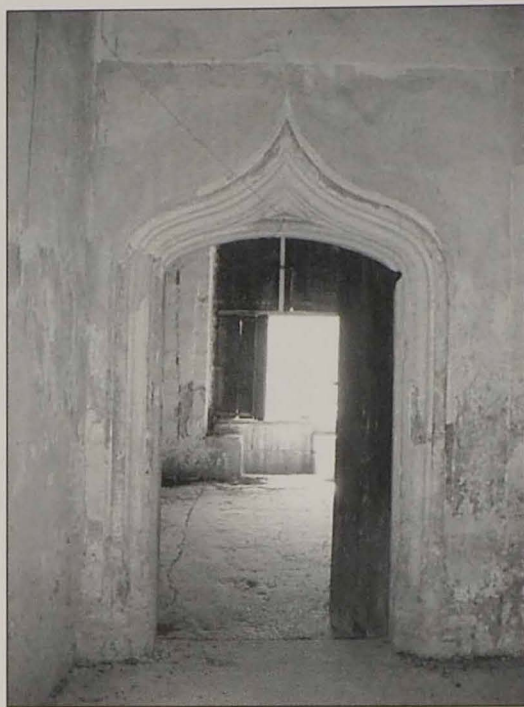
Existeixen en l'actualitat moltes sales amb enteixinats gòtics, que ens poden servir de referèn-

13. GINER GARCÍA, M.<sup>a</sup> I., “Yeso en la arquitectura tardo gótica valenciana”, en *Actas del Quinto Congreso Nacional de Historia de la Construcción, Burgos, 7-9 de junio de 2007*, M. Arenillas, C. Segura, F. Bueno, S. Huerta (eds.), Madrid, I. Juan de Herrera, SEDHC, CICCIP, CEHOPU, 2007.

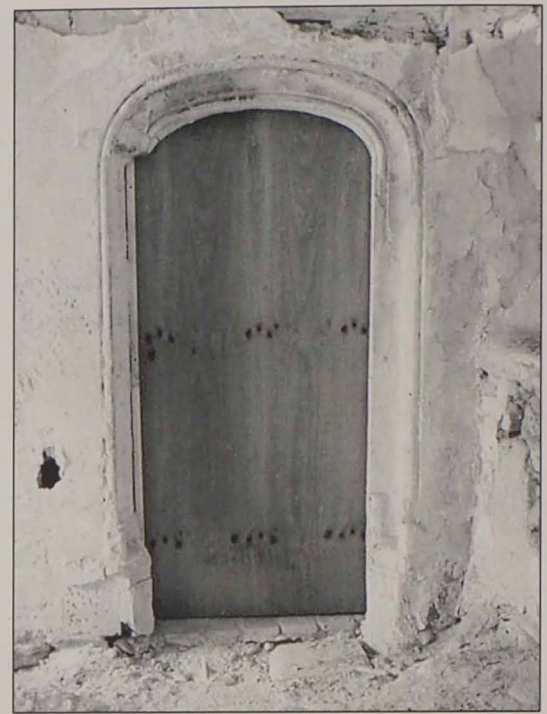




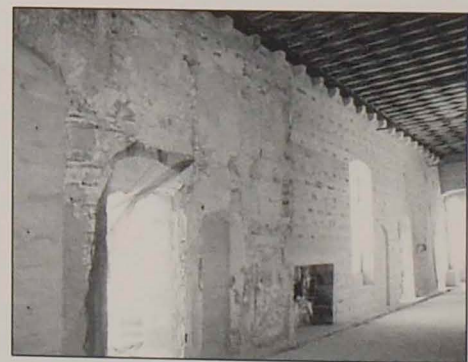
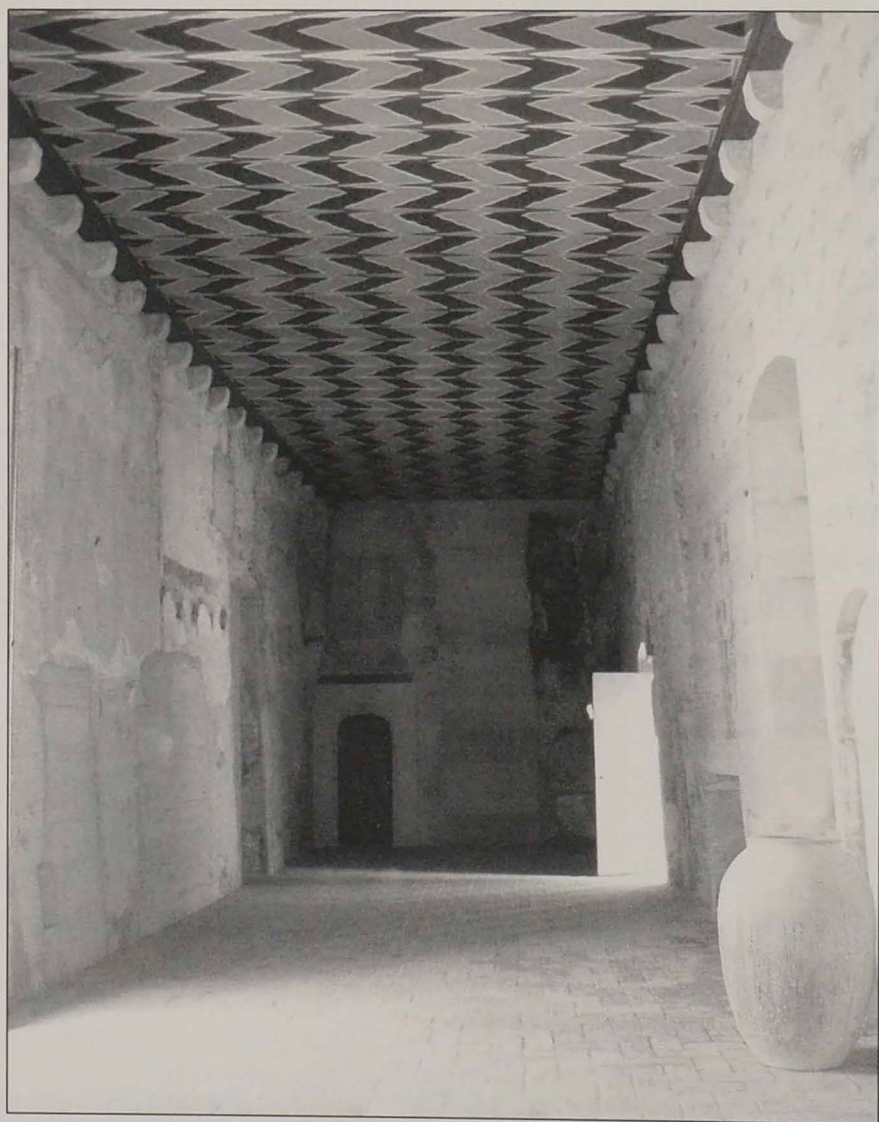
1. Palau Vell o Palau dels Pròxida de Llutxent. Singular portada realitzada amb algep, atrompetada d'arc conopial, motllura amb finíssim bordó sobre base gòtica a l'extradós, i ornamentada a l'intradós amb delicada traceria curvilínia.



2. Castell-Palau del Senyor a Sot de Ferrer. Portada d'algep, atrompetada presenta associació d'arc carpanel a l'intradós, i arc conopial a l'extradós, amb dos motlures mitjançant bordó sobre base, pertany al gòtic tardà i timpà llis.

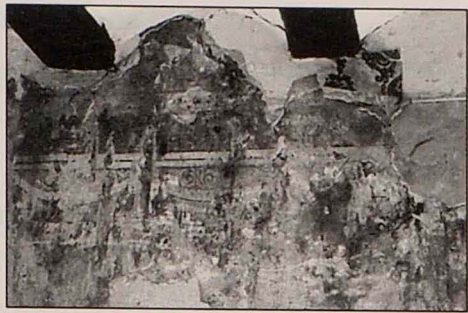


3. Portada atrompetada d'arc carpanel motllura, amb bocel a intradós i a extradós, emergents ambdós d'una base de traça medieval. L'emmotlar, tant de motlures rectes com circulars, d'aquesta portada del Palau Vell de Llutxent podrien estar resoltes amb la tècnica de la filera.



Enteixinats del palau dels Pròxida de Llutxent.

## EL PALAU DE LA FAMÍLIA PRÒXIDA DE LA VILA D'ALMENARA



Ala nord pintura mural palau Próxida de Llutxent (1320-1360).

cia per entendre com serien els enteixinats del palau d'Almenara, però per sort encara sobreviuen les del palau de Próxida de Llutxent que ens poden servir d'exemple.

Conèxiem la tècnica constructiva gràcies als actuals treballs de restauració del palau de Llutxent. La coberta situada a l'ala oest conserva restes de les decoracions pictòriques que reproduïen motius geomètrics anomenats "puntes de fletxa" amb perfil ondulat. L'aspecte i tècnica per a l'execució de l'obra és la d'un temple a la cola. Les anàlisis químiques han determinat la presència del pigment òxid de ferro. Els colors són l'ocre groc i l'òxid roig combinació molt utilitzada per a la composició decorativa d'aquest tipus d'enteixinats dels segles XIV i XV. El conjunt decoratiu està format per l'enteixinats i una motllura d'algep a manera de remat al llarg dels quatre llençs de l'habitació on es troba, amb una alçada aproximada de 60 cm<sup>14</sup>.

També, s'han recuperat pintures murals, de gran singularitat, d'estil gòtic linial trobades a la sala noble de l'ala nord sobre el parament nord. Les restes visibles mostren unes policromies que representen un fons de teló, rematat a la part superior per una sanefa amb motius geomètrics. Sobre ésta, es distingeix una escena més naturalista: un cavaller musulmà identificat pel seu escut en forma de mitja lluna, i un cavaller cristià, amb l'escut de la Corona d'Aragó<sup>15</sup>.

### DISTRIBUCIÓ DE LES HABITACIONS INTERIORS

Gràcies al document 17-11, de l'any 1653, de l'Arxiu del Comte d'Almenara sobre l'inventari de béns del palau d'Almenara, podem conèixer com era el palau, les estances que hi havia i quines funcions es desenvolupaven al seu interior pels objectes trobats.

Hem de tindre en compte, que en aquesta època, la data en que es realitza l'inventari dels béns, els comtes residien als palaus de València, i a més posseïen altres palaus o cases senyorials en altres poblacions que sols utilitzaven en les seues visites, com a Quart Faura, Quartell, Llutxent, etc., ja que el béns mobles que trobem no són abundants i alguns sofreixen abandonament.

En la planta baixa trobem les següents estances:

L'entrada al palau s'ubicava al centre de l'edifici en el mur nord, a l'esquerra de l'entrada hi havia dos estances, i a mà dreta les cavallerisses, a la part est se situava la Capella de la Sang, i a l'ala

14. GINER GARCÍA, M.<sup>a</sup> I., "El edificio como fuente de información. Particularidades de las soluciones constructivas. El Palau de Llutxent (Valencia)", *Actas del Cuarto Congreso Nacional de Historia de la Construcción, Cádiz, 27-29 de enero de 2005*, S. Huerta (ed.), Madrid, en I. Juan de Herrera, SEDHC, Arquitectos de Cádiz, COAAT Cádiz, 2005.

15. *Ibidem*.

oest la cuina i la pastera, i l'escala d'accés a la planta noble, al sud en la part central s'alçava la torre, a la part sud-oest i al costat de les cuines i la pastera els tres cellers, i a la part sud-est i al costat de la Capella de la Sang la presó o masmorres del palau.

Al pati estava el galliner, "un pati per a colocar les gallines"<sup>16</sup> tots els anys els veïns del poble feien al comte el present anual que consistia en gallines i pollastres i cuixots de cansalà, també es feia quan naixia un nou fill o en les bodes, a més d'una dotació de diners.

Dins d'aquestes habitacions "aposentos" trobem el següent:

*Item en los aposentos del pati que estan entran a mà esquerra fou atrobat lo següent:  
primo catorze viguetes de huitenes.*

*Item docentes teules.*

*Item seant arrobes de llenya.*

*Item una cadira de mans molt vella y rompuda.*

*Item un armari de fusta de pi olt vell sens any ni clau buyt.*

*Item una corrosa vella.*

*Item en la cuina estrobaren los bens següents:*

*Primo dos calderes de coure.*

*Item tres cherres per a tenir aygua.*

*Unes mes chiquetes que altres.*

*Item una paella gran.*

*Item una grella y uns ferros.*

*Item en lo pastera fonc atrobat lo següent:*

*Primo una pastera y una tauleta tot de fusta de pi, dos se claus escaleta, y boix de aplanar les coques y una chiradora.*

*Item una lo xocolarodeta de coure ab son suret.*

*Item una copeta de llau bo chiqueta y rompuda.*

*Item una corrioleta de fusta.*

*Item una orceta de terra envermisada.*

*Item un barral de coure mijanter vell.*

*Item una flasqura ab dos flasquets de vidre.*

*Item una portadora saboquera ab son pany y clau.*

*Item dos trocos de estera prima vella.*

*Item un ferro de tanca porta.*

*Item en la cavallerisa una aqueta o rosinet pel castany de sis anys ab son albardonet y fre.*

*Item en la bodega huit gerres de vinagre cavent a sexanta canters cada una sis de les quals estan plenes y les dos buydes.*

*Item un altra bodega ab tots los aparells vella y rompuda.*

*Item en la bodega del oli setge gerres entre grans y chiquetes buydes excepto en la una que hiaura vint arroves de oli poc mes o menys.*

16. Arxiu del Comte d'Almenara, 24-2.

## EL PALAU DE LA FAMÍLIA PRÒXIDA DE LA VILA D'ALMENARA

*Item en la torre fonc atrobat lo següent:*

*primo sis cafissos de dasca.*

*Item dos barcelles de segrons.*

*Item dos barcelles de fesols.*

*Bens setis.*

Encara que en aquest document 17-11 no apareix nomenada la *presó ni la capella*, estaven situades dins del palau en la planta baixa amb entrada des del pati troben la descripció en el document 23-16 presa o acte de possessió del comte d'Almenara de l'any 1736:

“A las puertas del palacio o cassa de la señoría de los dueños de esta dicha villa; y tomando de la mano a dicho señor podatario le introdujo en ella, a fin de que tomase su possession, con la de la capilla agregada a dicha casa de la señoría, y carcel de ella, el qual se paseó por dicha casa, abrió y cerró las puertas, y ventanas: después habiendo descendido al patio, entró en la capilla unida de dicho palacio, se paseó por ella, en cuyo presbitero se encontró una silla alfombrada, y cogiendo su merced del brazo á dicho señor podatario le sentó en ella se mantuvo por algun rato, y luego se levantó, cerró y abrió las puertas de dicha capilla y consequentemente volvió á entrar en dicho patio donde esta la carcel, y habiendola mandado abrir, entró en ella, y después de haberse paseado la cerró, y volvió a abrir, y por no haber preso alguno a quien visitar, la mandó cerrar otra vez con llave, que entregó a dicho señor alcalde.”<sup>17</sup>

Des de l'escala de pedres de voltes situada al pati s'accedeix a la planta noble del palau on trobem les següents habitacions:

A l'ala nord donant al carrer major se situarien les estances més importants: la sala del palau, l'alcova i l'oratori, l'lidoner, a l'oest un altre oratori i quatre cambres o habitacions fins la part sud, on també està la torre amb comunicació en aquesta planta. A l'ala est sobre la Capella de la Sang hi havia tres estances.

Dins de les habitacions de la planta noble i seguint el document 17-11 trobem els següent béns mobles:

Ala nord a la sala:

*Primo en la sala de dita casa o palau fonc atrobat lo següent:*

*Lo primo catorze cadires de repos velles y rompudes co es nou negres y sinc de vaqueta colorada.*

*Item dos cadires chiquetes de repos y un taburet de camp negre tot molt vell y ussat.*

*Item un rueda y casola de bracer to molt vell.*

*Item dos banchs de fusta de pi vells ab tres forats cada hu per a posar sirials o aches.*

*Item dos bufets<sup>18</sup> de fusta de nogal vells.*

*Item cinc draps de ras molt vells romputs.*

*Item una casifeta vella y rompud.*

*Item una taule de fusta de pi vella.*

*Item sinc tapisos pintats al oli sens guarnicions<sup>19</sup> molt vells<sup>20</sup>.*

17. Arxiu del Comte d'Almenara, 23-16, toma de possessió, any 1736, pp. 65-70.

18. *Buffet*: “taula de quatre petges per llegir o escriure”. Alcover-Moll.

19. *Guarnicions*: “ornamentació que es col·loca en la vestimenta, riba, colgadores/ engaste d'or, plata o altre metall, on s'assenten i asseguren les pedres precioses”.

20. Quan els qualifica de “*Molt vells*” pot referir-se a que pertanyen a un estil antic, en aquest cas el gòtic.

*Item dos paicos mijaners vells y romputs sens guarnicio alguna.*  
*Item tres paisets chiquets molt vels y romputs sens guarnicions*  
*Item un quadro que alpareixer es del apostol y per tenir la abun forat gran no es coneix de quin apostol es ab la guarnicio negra.*

*Item un tancaporta de cadis de blau y en carnal molt vell ab sa gotera<sup>21</sup> de tomas colrat ab sa vara de ferro molt vella.*

La sala del palau era utilitzada com l'estança on el comte rebia als seus convidats, dictava les ordres i estaven els notaris per anotar els dictats judicials. On es realitzaven festes a l'igual que en el pati. Era l'habitació principal del palau, i de major dimensió, lloc on es reunien per demanar audiència, realitzar les visites o actes.

Sobre aquesta sala trobem informació en el document 27-13 de l'Arxiu del Comte, l'acte de possessió de la vila d'Almenara de 1574 per l'il·lustre Gaspar Pròxida d'Aragó:

“el justícia Pere Peirats que convoce e manas als Jurats de la dita vila de Almenara que convoquen e manos als consellers e altres persones de dita universitat que pera el present dia, e hora vinguessen, e compareguessen personalment en la Sala del Palau eo cassa de Señor de la dita vila o han pera semblants negosis sea costumen (f. 2) congregar, lo qual dit justícia obten perant al manament de mes dit adaquell fer per lo dit molt ilustre Don Gaspar de Pròxida y Aragó Comte de Almenara feu la dita convocació...<sup>22</sup>”.

En aquesta reunió es convocaren en la sala unes 19 persones, a més, del comte amb el notari i els dos testimonis.

Cebrián ens dona la ubicació exacta de la sala i l'escala del palau, comenta que l'any de l'enderrocament el 1883-1884, el palau estava mig derruït en la seua part nord-est, però encara es conservava la sala del palau amb el seu enteixinat i l'escala ubicada a la zona nord-oest i oest.

En lo aposento aun esta lo *oratori* y la alcoba fonc atrobat lo seguent:

Primo un altar o almari ab sis portes de fusta de pi ab la guarnició del mateix.

Item una caixa de fusta de pi ab sa guarnicio ab son pany y clau al antigor buyda y vella.

Item tres quadres los dos de dona y lo hu de home ab les guarnicions de fusta de pi negres antichs.

Item una tauleta molt vella y granada que no es coneix de quina sort es.

Item un quadro de la erodes ab lo cap de sant joan Baptiste en un plat ab sa guarnicio negra molt vell.

En l'any 1639 el papa Urbà VIII (1625-1644) va concedir llicència a En Gerònim Ferrer i Pròxida comte d'Almenara i Governador d'Alacant, per a poder donar misses a l'oratori del palau de la vila d'Almenara. Aquesta informació apareix en un pergami de l'arxiu del Comte, al document (16-08):

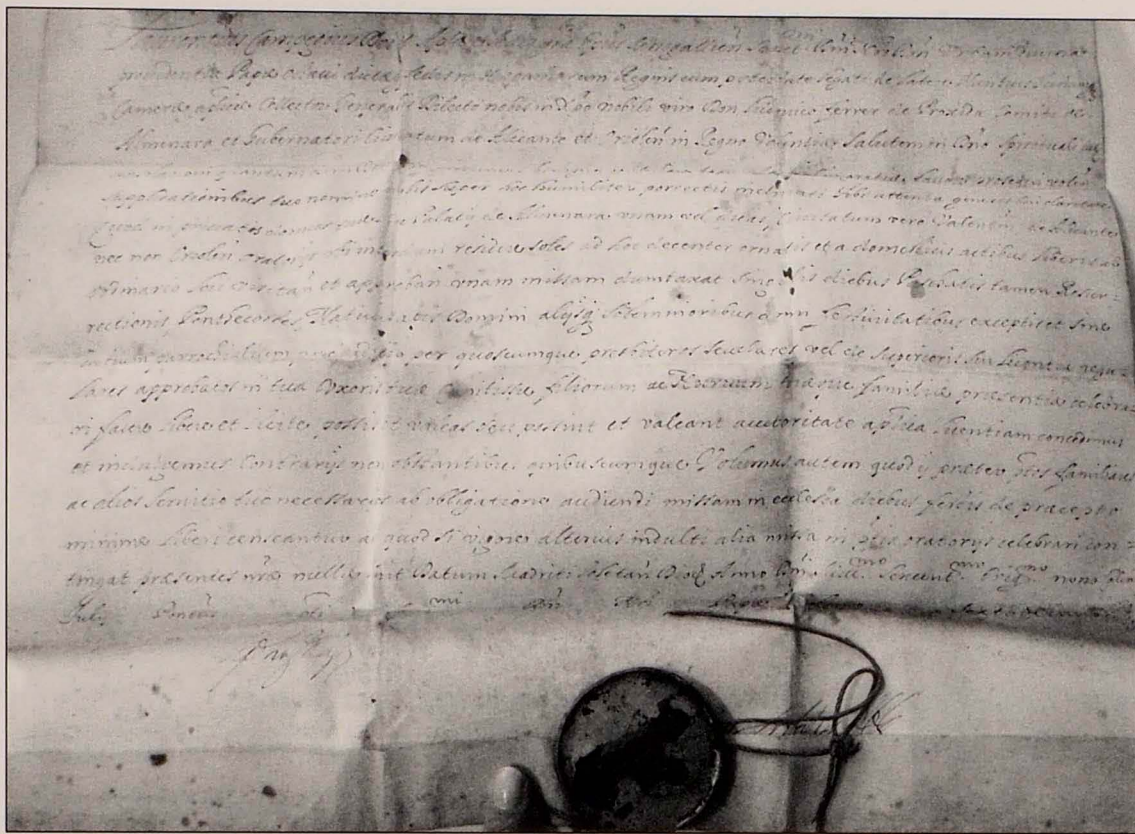
“(...) per tenir un oratori desentment ornamentat es podran fer misses els dies de resurrecció, Pentecostes, dia de Nativitat i festius (...)”

Encara que no ens descriu com era l'oratori, sí comenta que estava *decentment ornamentat*, contenia un altar a mena d'armari o retaule que s'obria amb sis portes de justa i segurament en obrir-

21. *Gotera*: “ornamentació; sanefa o caiguda de la tela que penja al voltant del baldaquí o dosser, o del cel d'un llit per adornar”.

22. Arxiu del Comte d'Almenara, 23-13, any 1574, f. 1v.

## EL PALAU DE LA FAMÍLIA PRÒXIDA DE LA VILA D'ALMENARA



Pergamí document 16-08 de l'Arxiu del Comte d'Almenara.

se apareixerien imatges decorades al seu interior. A la sala també i havien quadres de sants i santes i les parets podrien haver estat decorades amb taulellets, molt típic a les sales o oratoris del territori valencià.

*Item en la alcoba fonc atrobat lo seguent:*

*Primo un llit de camp de fusta de nogal ab los etremis daurats ab cortinage de cordellat vert ab alamars de seda gotica de pucadelo de vert y groch tot molt vell y ornat (de decorat).*

*Item tres matalats de llana molt usats.*

*Item una cortina de cordellat blau que tapa la alcoba amb la vara tot molt vell y ornat.*

*Item en lo lligador<sup>23</sup> que esta al costat de la alcoba fonc atrobat lo seguent:*

*Item un banch sens pany ni clau buyt molt vell.*

*Item una arquimesa de fusta de pi buyt sens pany y clau y li falten algunes calaixos tot molt vell.*

*Item un espill ab guarnicio de peral.*

*Item dos peces de llit ad dos taules de fusta de pi tot vell.*

*Item en lo oratori fou atrobat lo seguent:*

*Primo un quadro de santa magdalena ab sa guarnicio negra.*

*Item una imatge de nostra senhora de la concepcio vestida de tafata blanc y blau.*

*Item un quadro misanter ablo naixement de nostre señor sobre taula molt antich.*

*Item un almariet a modo de sagrari molt vell y romput.*

*Item un daurat de altar de risa y unes tovalles del altar tot vell y rohin*

*Item una califeta vela y foradada.*

*Item dos coixins de coche de vaqueta molt vells.*

23. *Lligador*: "cambra destinada a abillar-s'hi, rentar-s'hi, pentinar-s'hi, cast. Cuarto tocador/ també era la cambra on es lligaven la roba".

ESTEL BOSÓ I DOMÉNECH

*Item en un aposento fonc atrobat lo següent:*

*Primo una caixa de fusta de nogal molt vella sens pany ni clau dins la qual fonc atrobat lo següent:*

*primo set sauls D morrega/marrega Per a coixins de estrado.*

*Item dos taleques buydes y velles.*

*Item un mig lit de camp de fusta sans caleta ni peus mot vell.*

*Item una fillola de llana molt ruin.*

*Item una vara de ferro pera una gotera de brocaelo<sup>24</sup> tot vell y romput.*

*Item dos goteres la una de domas y la altra de vellut ab un galosut<sup>25</sup> Fals tot vell.*

*Item en un aposento del lo fondo fonc atrobat lo següent:*

*Primo un caixa de fusta de pi antiga sens pay buyda.*

*Item un mig llit de fusta de pi ab sa escaleta rompuda vell y mal acondicionat.*

*Item dos matalafs vells.*

*Item una caixa de fusta de pi ab pay y clau dins la qual fonc atrobat lo següent:*

*Primo sis coixins de cañamas de difrents colors la una part y l'altra de domas vert.*

*Item un vestit de home co es capa sarahuells y ropilla de raixa<sup>26</sup> de color.*

*Item una armilla de dona de bayeta colorada ab algunes anexueles.*

*Item un chipo de home de rasillo de plateat y mes co que al pareixer es del vestit.*

*Item un coetillo aforrat de tafata Negre.*

*Item cinc cortines de domas carmesi que alareixer son de coche molt velles ab les anelletes.*

*Item una saboyana o, melindrillo de tafata negre ab guarnicio negra.*

*Item una ropilla de tafata negre molt vella.*

*Item unes basquilles y na punta de chipo de tenat<sup>27</sup> y negre de raidillo molt vell.*

*Item uns sarahuells de friseta<sup>28</sup> Blanca esgarrat.*

*Item una gotera de puntes brodades de diferents sedes de colors.*

*Item un tancaporta de alcoba de tela morisca molt vell i herrat.*

*Item en un altre aposento que es lo que es passa mes avant del fondo fonc atrobat lo següent:*

*Primo un tonellet chiquet y buyt.*

*Item un ferros rostidors.*

*Item dos peches de llit de fusta de pi.*

*Item una gerra buyda.*

*Item treze cons de espart per tenir formnt buits.*

*Item un matalaf molt vel.*

*Item dos pechs de llit de fusta de pi ab dos taules de mateixa fusta.*

*Item en lo corredor de dita casa fou atrobat lo següent:*

*Primo una taula de fusta de pi vella.*

*Item un caixo de dos caixons de fusta de pi molt vells y desolat.*

*Item un armari de fusta de pi ad dos panys y una clau dons los quals fonc atrobat dos llibres la hu de la biblia i laltre del dret canonica.*

24. *Brocadelo, de brocadello*: "teixit de seda i or, més lleuger que el brocat".

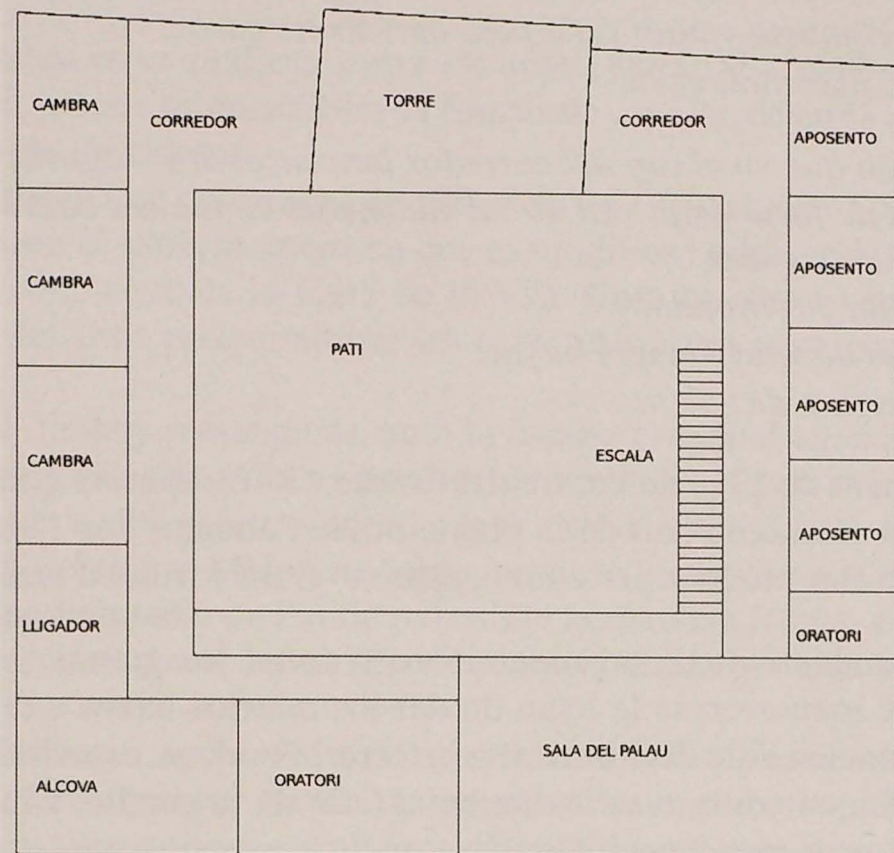
25. *Galosut, de galó*: "teixit passamà, fort i estret, de fil vegetal o metàl·lic".

26. *Raixa*: "tela de bona qualitat, documentat des del segle XVI".

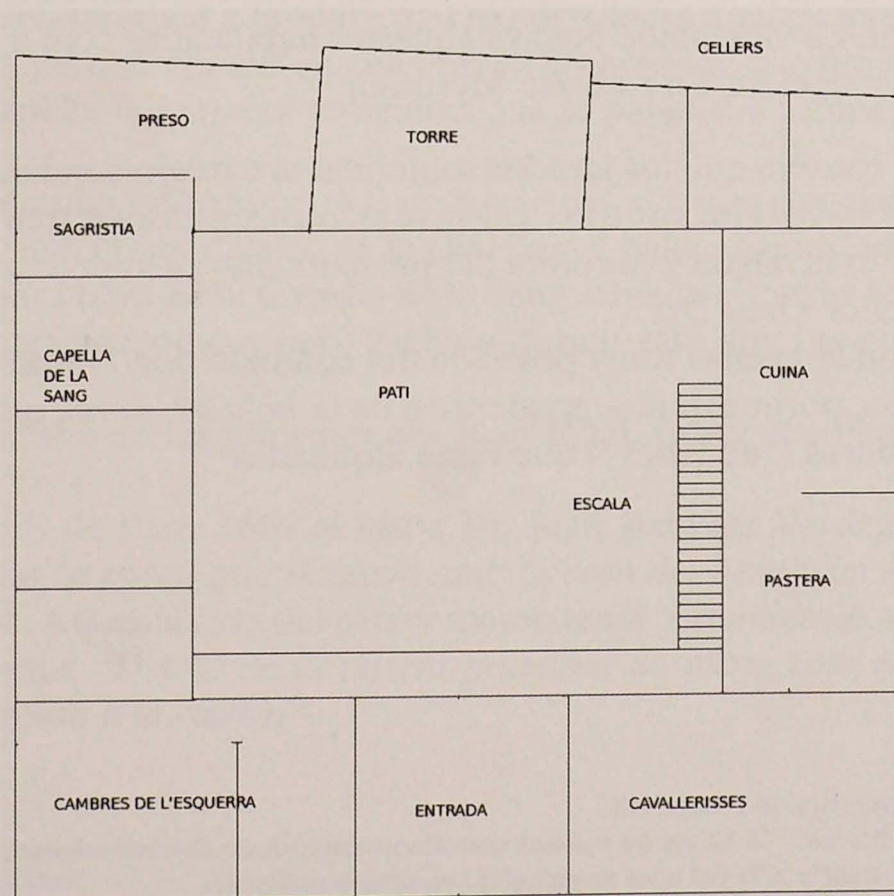
27. *Tenat*: "de color moradenc, vinós o ros fosc".

28. *Friseta, de friso*: "drap de llana grossera".

EL PALAU DE LA FAMÍLIA PRÒXIDA DE LA VILA D'ALMENARA



Croquis de la planta noble.



Croquis de la planta baixa.



*Item un bufet de nogal fet trocos.*

*Item una prenseta chiqueta y molt vella pera apretar les cartes.*

*Item una perola de filar molt vella.*

*Item en un aposento que ya al cap del corredor fonc atrobat lo seguent:  
primo un armariet de fusta de pi vell ab un cadenadet de maleta dins lo qual ya lo seguent, set  
ampolles y barrals ntre chics y grans.*

*Item una cadira vella y rompuda.*

*Item una gerra gran de tenir vinagre buyda.*

*Item un boleo de espart, de galera.*

En un altre document de 1718 de l'arxiu del Comte (24-2), apareix que dalt de la Capella de la Sang, ala est, hi havia tres estances i dalt de la planta noble l'andana. Tan l'andana com aquestes tres estances s'utilitzaven amb fins pràctics per emmagatzemar grans i fruits d'arrendaments:

“Para las habitaciones de dicho arrendamiento y poner los granos, y frutos de su arriendo y demas que huviere menester, se le hyan de dar los quartos baxos que hay en el Palacio de la Señoria de la expressada villa de Almenara, la torre, la bodega, cavallerisa, un corral para poner las gallinas, los tres quartos que estan arriba al lado de la capilla, y la Andana sin que pueda pedir ni pretender, otra cosa alguna<sup>29</sup>”.

En el document 26-32 de l'Arxiu del Comte d'Almenara parla dels pactes i condicions d'arrendaments de les terres dels dominis senyorials, en la pàgina 12, comenta:

“Item ab pacte y condició que per a posarlos grans y fruyts de dita señoria no tinga obligació lo dit Egregi compte de donar mes al dit arrendador que la Torre de la casa de Almenara y la botiga y davall la escala pera posarlo vi y la bodega del oli y los aposentos de má esquerra entrant per la porta del carrer mentres lo Egregi Compte no els vulla habitar<sup>30</sup>”.

El comte llogava aquestes estances per emmagatzemar aliments dels arrendadors dels dominis senyorials, que eren veïns del comtat. Els arrendaments anaven canviant de mans i tenien una durada de 4 anys per arrendament. La vila també llogava aquestes habitacions com a cambra del poble. Dada que s'extrau aquesta transcripció d'En Cebrián Mesquita:

“vino: acuerdan el consejo que los jurados supliquen al egregio conde que sea servido de tener preparadas las tres naves con sus tres “calsigadas”o calsigadórs y tres cubélls (¿serian trulls y lagares?), por quanto la añada y la collita del presente año es abundante per la gratia y misericordia de nostre señor Deus<sup>31</sup>”.

“rencillas con el conde apenas toma posesión del condado don Gaspar, se recrudescen las enemistades con la villa, porque quiere apoderarse de la *hoja de moral*, que ésta tiene comprada y también de las cámaras (¿andanes?) que tiene alquiladas<sup>32</sup>”.

29. Arxiu del Comte d'Almenara, 24-2, any 1718.

30. Arxiu del Comte d'Almenara, 26-32, *pactes y condicions d'arrendaments de dominis senyorials* (document sense data) escrit en valencià antic, possiblement abscribit al segle XVI pel tipus de paraules i escriptura utilitzades.

31. Rollo 02, p. 220, any 1649.

32. Rollo 02, p. 238a, any 1663.

### LA CAPELLA DE LA SANG

L'enderroc del palau es va realitzar entre els anys 1883 i 1884, però es va salvar la Capella de la Sang, mantenint en un primer moment la seua funció de capella, després com a magatzem, fins que es va utilitzar com a escola de xiquets.

El 1864 l'Estat atorga una subvenció de 600 escuts a l'Ajuntament per a construir una escola. Els xiquets s'hi traslladaren el 1866, moment en que es modifica l'edifici adaptant-lo al nou destí. Amb anterioritat s'utilitzava com a escola la Casa de la Vila. Com es conserven els plànols de les obres datats del 22 d'octubre del 1864 podem albirar les carecterístiques primigènies de l'església i les que va tenir després.

La capella era de disseny rectangular, amb la façana principal en el seu lateral oest, ja que en la seua construcció primogènia s'accedia a l'interior de l'edifici pel pati del palau. Amb posterioritat, després de l'enderrocament del palau, s'accedia pel carrer Major, però la capella no estava a la mateixa línia de les cases del carrer Major, sinó que quedava un espai buit com a mena de pati, lloc on havia estat construïda una habitació de l'antic palau. De la mateixa forma, a la capçalera de la capella queda un altre pati obert que abans havia sigut un espai ocupat per una altra estança del palau, la presó o masmorres.

La capella era d'una nau amb coberta d'arcs faixons sobre pilars, amb sis capelles col·locades entre els contraforts, que eren tres per banda de menudes dimensions, i a diferent altura, més elevada la central. Les capelles estaven cobertes amb arcs d'arista. L'absis era de mig cercle orientat al sud, i hi havia una sacristia. Aquesta descripció s'extrau del plànol que dibuixa l'arquitecte Vicent Martí el 1864 amb motiu de la seua transformació en escola.

La gran funcionalitat d'aquesta classe d'edificis els fa susceptible de ser reutilitzats amb altres finalitats, sense massa variacions i amb poques despeses. Serà el cas de la capella que ens ocupa que vingué a allotjar un col·legi, motiu que permeté la seua pervivència durant alguns anys després que deixara d'existir el palau. Ja abans havia servit de magatzem.

### VISITES PASTORALS A LA CAPELLA DE LA SANG

La capella estava consagrada a la Mare de Déu dels Desamparats, però es denominava vulgarment Capella de la Sang, perquè era allí on celebraven els actes de la cofradia de la Sang.

Atorguem a la capella la mateixa antiguitat que el palau del Comte, ja que formava part del mateix immoble.

Malgrat no tindre molta informació dels primers anys, sí tenim constància que l'any 1645 es realitzaren obres de restauració i remodelació en la capella del palau. Aquest any, el Consell de la vila va determinar que per acabar l'obra de la Capella de la Sang, situada al carrer Major, s'utilitzaren les despeses de la *cèda* (col·lecta), recaptades per l'església durant eixe any i que s'aconseguien els diners necessaris<sup>33</sup>.

L'obrer que treballava en les reformes era Juan Igual, va ser el constructor del campanar i de la falsa coberta<sup>34</sup>.

El 20 de novembre de l'any 1664 el bisbe En Juan Bautista Verdejo o Vechi va manar que: "*s'arregle per haver caigut la pared que llindava amb la casa del beneficiat Juan de Metto (situada al costat est de la capella)*"<sup>35</sup>. Aquesta casa del carrer major, tenia comunicació amb la Capella de la Sang. Cebrián Mezquita comenta: "*Detrás de la puerta principal de dicha casa se ve una pequeña puerta tapiada, que debió dar acceso a la capilla*".

33. Rollo 02, p. 219a, any 1645.

34. Rollo 02, p. 220, any 1645.

35. Rollo 02, p. 238b, any 1664.

En la visita de l'any 1665 el bisbe torna a manar: "*que dins de sis mesos s'arregle la sacristia de la capella, per haver-se derruït la pared que llindava amb la casa del beneficiat. L'obra havia de ser costejada pels hereus del beneficiat i pels clavaris majorals de la cofradia de la sang*"<sup>36</sup>.

En la visita del 16 de maig de 1680 pel bisbe Fr. Jose Frageda, encara no s'havia reedificat la part derruïda de la sacristia<sup>37</sup>, que va seguir en ruïna fins 1698 quan es va reedificar<sup>38</sup>.

A pesar dels diners invertits per mantenir en bones condicions la fàbrica de la capella, l'any 1702 la capella és utilitzada com a magatzem. Però el bisbe mana que se desallotge i que el rector la beneïska deixant-la amb la decència necessària per a celebrar missa.

L'any 1714 realitza la visita pastoral el canònic En Melchor Rovira, l'1 de maig, comenta que per haver servit de magatzem el local es troba descompost, i interessa que s'arregle i que el rector la beneïska. Encarrega al rector que s'incauten les 66 lliures, 9 sous i 8 diners sobrants de la construcció de la Capella de la Sang, que es troben en poder de la vila, així com el sobrant del blat, per a invertir-ho en l'edificació de l'obra de la nova església parroquial.

El 17 d'octubre de 1716 el senyor Bisbe mana que: "*a l'ermita de Ntra Sra dels Desamparats es faja l'obra necessària per a posar en decència el santíssim sacrament i que al sagrari es forme un altar suficient per a poder dir missa i comunió*"<sup>39</sup>.

En la visita de l'any 1718, comenta: "*que per a procedir a la renovació del temple que va a enderrocar-se acorda que es traslladen els objectes i imatges, i el culte a la capella de Ntra. Sra. dels Desamparats, Capella de la Sang*".

L'any 1720 el dia de la Santíssima Trinitat es va traslladar el Santíssim des de la parroquia, que havia d'enderrocar-se, a la capella de Ntra. Sra. dels Desamparats (abans de la Sang i abans del palau). A l'acte assistiren el Comte, l'ardiaca de Culla (dignitat del capítol de Tortosa) i altres personalitats.

En processó traslladaren totes les imatges a la dita capella, on es va celebrar la missa conventual, pel rector Dr. En José Nadal, precedint la cerimònia, des del sitial, el Sr. Comte d'Almenara que va mostrar gran satisfacció per albergar en sa casa els emblemes del culte diví.

El rector Joseph Nadal deixà constància en els arxius parroquials:

"En el año 1720, dia de la Trinitat, se trasladó el Santísimo Sacramento a la capilla de la Virgen de los Desamparados en el palacio del Conde, por la mañana Dr. Joseph Nadal párroco de la iglesia inicio la procesión de los Santos de la parroquia trasladándose, los Santos Juanes Bautista y Evangelista, Nuestra Señora de la Soledad, Nuestra Señora de la Esperanza, el Santo Ecce-Homo, San Francisco Xavier, el Cristo de la Cofradía, valiéndose de las andas del convento y de San Roque, más tarde se trasladaron las esculturas, retablos, elementos de mobiliario y orfebrería, y se pasó al derribo y renovación de la iglesia".

En la visita de l'any 1725 la capella servia com a parroquia de la vila, i es celebraven els oficis divins, es donava el Santíssim Sacrament i estaven les fonts baptismals. El prelat visitador troba que "*estava tot decent inclús els altars*".

L'obra de l'església nova es va acabar de construir el dia 21 de setembre de l'any 1738, el dia 28 de setembre traslladaren des de la capella totes les imatges a l'església nova<sup>40</sup>.

Amb la nova església parroquial construïda, la capella comença de nou a utilitzar-se amb altres fins. De nou trobem referències en l'Arxiu del Comte a l'any 1787: (26-25 A. Comte):

"Certifico, el infrascrito Rector de Almenara, que la llave de la Iglesia vieja llamada de la Sangre, en donde se juntan las Niñas para la labor, se me entregó por manos del Sr. Andrés Ver-

36. Rollo 02, p. 239a, any 1665.

37. Rollo 02, p. 242b, any 1680.

38. Rollo 02, p. 249a, any 1698.

39. Rollo 03, p. 486, any 1716.

40. *Ibidem*, p. 264.

## EL PALAU DE LA FAMÍLIA PRÒXIDA DE LA VILA D'ALMENARA

decho de orden de L. M. Illuste. S Condesa de Almenara, quien ordeiosamente ha franqueado aquel sitio para dcha labor, durante su beneficio. Almenara 9 de abril de 1787"<sup>41</sup>.

Va continuar amb aquesta funció fins la rehabilitació de l'immoble en escola de xiquets el 1864.

### CONCLUSIÓ

El palau del comte no ens ha arribat a l'actualitat, però gracies a la protecció i cura dels documents de l'Arxiu del Comte d'Almenara, que si ens han arribat a l'actualitat, podem conèixer quan es va construir, com va ser, quines eren les seues característiques arquitectòniques i decoratives, la configuració i funció de les seues estances, i la seua importància en la formació i creixement del poble i la protecció dels habitants d'Almenara.

### BIBLIOGRAFIA I FONTS DOCUMENTALS

#### Fons documentals

- Arxiu del Comte d'Almenara, A.21.
- Arxiu del Comte d'Almenara, 17-11.
- Arxiu del Comte d'Almenara, 24-2, any 1718.
- Arxiu del Comte d'Almenara, 23-16, toma de posesión, any 1736.
- Arxiu del Comte d'Almenara, 23-13, any 1574.
- Arxiu del Comte d'Almenara, 24-2, any 1718.
- Arxiu del Comte d'Almenara, 26-32, *pactes y condicions d'arrendaments de dominis señorials* (document sense data) escrit en valencià antic, possiblement abscribit al segle XVI pel tipus de paraules i escriptura utilitzades.
- Arxiu del Comte d'Almenara, 26-25, any 1787.
- Arxiu del Comte, al document 16-08.
- (AMA) Arxiu Municipal d'Almenara, Arxiu històric, 1864: Planos de l'escola a la capella de la Sang.

### BIBLIOGRAFIA

- CEBRIÁN MEZQUITA, L., cd proyectable, Rollo 1, 2, 3, transcripció dels Arxius parroquials, visites pastorals, Universitat de Navarra.
- GINER GARCÍA, M.<sup>a</sup> I., "El edificio como fuente de información. Particularidades de las soluciones constructivas. El Palau de Llutxent (Valencia)", en *Actas del Cuarto Congreso Nacional de Historia de la Construcción, Cádiz, 27-29 de enero de 2005*, S. Huerta (ed.), Madrid, I. Juan de Herrera, SEdHC, Arquitectos de Cádiz, COAAT Cádiz, 2005.
- GINER GARCÍA, M.<sup>a</sup> I., "Yeso en la arquitectura tardo gótica valenciana", *Actas del Quinto Congreso Nacional de Historia de la Construcción, Burgos, 7-9 de junio de 2007*, M. Arenillas, C. Segura, F. Bueno, S. Huerta (eds.), Madrid, I. Juan de Herrera, SEdHC, CICCPC, CEHOPU, 2007.
- SÁEZ, M., *Historia de Almenara*, document inèdit.

41. Arxiu del Comte d'Almenara, 26-25, any 1787.

**Documents gràfics**

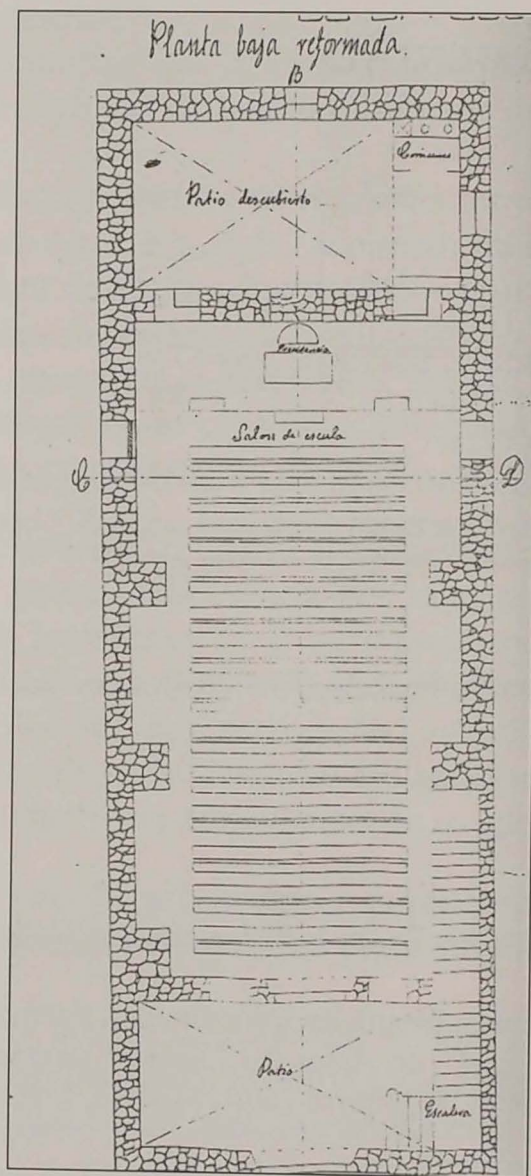
*Vista de Almenara, tomada de Murviedro [Material gràfic] = Vue d'Almenara prise de la route de Murviedro=View of Almenara, taken from the road of Murviedra [sic] / Ligier delineavit ; D. F. Cardano sculpsit. – [Á Paris: Pierre Didot l'ainé, 1806-1820] Dades de publicació trets de l'obra: Estampa separada del tomo I, 1.<sup>a</sup> part de: Laborde, Alexandre, *Voyage pittoresque et historique de l'Espagne*. Paris, Pierre Didot l'ainé, 1806-1820.*

*Dibuix del castell, torres d'Almenara i la comunitat de laics, realitzat pel bisbe de Tortosa Paholac amb motiu de la seua visita pastoral l'any 1314, publicat en l'obra de AGOST ABRIL, M., *La Verge del bon succes d'Almenara*, Almenara, 2002.*

**Programes**

Qcad: croquis palau, planta noble i planta baixa.

Sigpag: <http://sigpac.mapa.es/fega/visor/>



Plànol de la Capella del Palau, escola de Xiquets.