

EL TERME MUNICIPAL DE CONSTANTÍ

Josep Maria Solé Barrufet ()*

1. INTRODUCCIÓ

Les persones veïnes de Constantí que vam néixer ja fa molts anys i, que durant el curs de la nostra vida hem viscut i treballat al terme municipal de Constantí, (fonamentalment al sector agrari, doncs a l'època de la nostra joventut, no existien gaires possibilitats de fer altres activitats), hem viscut unes circumstàncies que fan que tinguem un concepte molt particular de l'evolució del terme municipal.

Qui signa el present article sempre ha estat vinculat al sector agrari des de diferents vessants: pagès, secretari de la Cambra Agrària, funcionari del Departament d'Agricultura. També he "conreat" l'afecció a fer el seguiment de l'evolució nostre terme durant els últims 60 o 70 anys.

El terme municipal de Constantí té forma de rectangle irregular amb unes mides aproximades d'uns 7 km. de llarg (o sigui, del terme de la Selva del Camp al de Tarragona) per 4,5 km d'ample, equivalent a unes 3.000 ha. Abans de 1976, eren 3095 ha. Segons el cadastre de rústica de 1985 constaven 2860 ha. adjudicades a la propietat privada en forma de parcel·les de rústica, la diferència evident de 235 ha., poden ser 100 ha. d'erial de l'entorn del riu Francolí; unes altres 100 ha. de l'aeroport més les que ocupa la vila. Queda la segregació de part del polígon 9 a Tarragona, que podrien ser unes 35 o 40 ha. Encara que al cadastre no hi figura la segregació.

Fent un càlcul d'aproximació, durant la primera meitat del segle XX, la superfície cultivable del terme podria estar sobre les 2.950 ha., conreant-se pràcticament al cent per cent.

L'evolució fa que durant els darrers 60 anys, la superfície agrícola hagi disminuït de forma alarmant i que les previsions gairebé l'eliminen.

El terme és relativament pla amb un lleuger pendent de muntanya a mar, també hi ha alguns turons com les Gabarres i les Forques, tot és conreable amb l'excepció del riu Francolí amb unes hectàrees d'erial i canyars que l'envolten.

(*) Aquest article va ser llegit en forma de xerrada en les "I Jornades sobre el Paisatge de Constantí, el 18 de maig de 2010".

El punt més alt del terme és la Torre del Fàbregas, polígon 25, que es troba a 143 m sobre el nivell del mar. El punt més baix és a pla de riu, a final del terme, polígon 10, a 30 m sobre el nivell del mar.

A la vila, davant l'església, ens trobem a 87 m sobre el nivell del mar.

2. EL TERRITORI

2.1. Els camins

Per al desplaçament es compta amb uns 60 km. de camins i carreteres, alguns actualment tallats pel Camp d'Aviació, el Polígon de Constantí i la Refineria; tot i amb això, els més coneguts i transitats són el camí del Bassal, el camí de l'Olbi, el camí de la Selva (ara carretera), el camí de la Ràfol, el camí de les Puntetes, el camí de Reus, la carretera de Reus, la carretera de la Pobla de Mafumet, la carretera de Tarragona, el camí d'Almoster i el camí de Montblanc. Tots aquests tenen la direcció de mar a muntanya.

Després tenim els travessers: el camí Ral que separa els termes de La Selva i Constantí, el camí de les Gabarres, el camí dels Pallaresos o dels Molins, el camí de les Sorts, el camí de Sant Llorenç, el camí dels Ovellons (com també en deien de Madrid, que s'inicia al terme de Reus i ara el talla el TAV, continuant pel Mas de Bosc, travessant la carretera de la Selva i seguint pel que s'anomena Camí dels Forns; travessant la carretera de la Pobla, a partir d'aquí en deien el camí de l'Alsineta o de les Guàrdies; actualment només queden 150 m. de camí en aquest últim tram); l'autovia de Tarragona-Montblanc i després Repsol, queda totalment eliminat, he fet aquest seguiment especial del camí dels Ovellons perquè, segons referències, antigament fou el camí més important del terme.

2.2. Els barrancs

Cal fer esment, també, dels barrancs que creuen el terme.

Tots provenen de la Selva del Camp i de Reus.

L'anomenat torrent del Mas Blanc o de la Ferrerota, fa de límit entre el terme de la Pobla de Mafumet i el de Constantí, des del camí Ral polígon 1 partida mas de Magriñá, vorejant els polígons 2 - 3 - 4 - 5 i 6, desembocant al riu Francolí entre mig dels polígons 7 i 8, partides de la Ferrerota i la Riba.

El barranc del Mas de Sant Ramon baixa paral·lel a la carretera de la Selva fins on parteixen els polígons 33 i 34, a la partida de les Tries; passa pel mas de Serapi i entra al terme de Tarragona pel polígon 13, partida de Riudarenes i Secà.

El torrent del Mas de Caselles que desaigua al barranc de la Boella.

El barranc de la Boella, travessa el polígon de Constantí per un túnel construït a tal efecte, passa per sota de les pistes de l'Aeroport, entrant directament al terme de Reus.

2.3. L'aigua

Des de temps immemorials els habitants del nostre terme han tingut la dèria de buscar aigua per regar com més superfície millor, l'aigua és riquesa.

A començament dels anys 80, l'administració de l'Estat va ordenar confeccionar un cens de comunitats de regants del terme, tant de les actives com de les inactives de les quals se'n tingués referències.

Es van trobar 32 Entitats a les quals es va assignar número d'identificació. Són les següents: Mina i rec de les Sorts, Mina Abinarel·la, Mina de les Puntetes o Barril, Mina de Secà, Grup Rafola 1r, Mina de les Fonts, Mina de Sant Pol i Riudarenes, C. R. la Séquia dels Molins, Mina i Pou de l'Aumatella, Mina del Mas de la Sena, Mina del Mas dels Frares, Mina Mas d'Alemanya, Mina Mas Castellarnau, Mina vella dels Tarragonins, Mina nova o Protectora dels Tarragonins, Mina Mas de Mascaró, Mina Mas Ventura, Grup Rafola 2n, Grup Riudarenes, Grup Mas Serapi, Grup Sant Pol, Grup Camí de la Selva, Rec de la Ferrerota, Rec de la Pedrera, SAT de regants el Basal, SAT el Cotxo, Mina de la Riba, Mina Ferrerota, Mina del Puig, Mina Mas de la Carabia i Mina Mas de Gabaldà. També hi havia la Mina de la Vila que donava l'aigua a les fonts, abeuradors i rentadors públics.

Recordo molt bé, que a finals dels anys 40 hi hagué molta sequera, i moltes mines van quedar seques, entre aquestes hi havia la de la Vila.

L'Ajuntament va determinar entubar-ne un tram a la partida del Basal, ja que deien que allí es perdia l'aigua. En aquells temps, molts treballs de l'Ajuntament es feien a tom de poble, es a dir, sense cobrar (naturalment); doncs bé, allí, vaig tenir la meua primera experiència de "minador", ajudant a col·locar tubs de ciment dins la mina a 8 o 10 m de profunditat, l'invent no donà gaire bon resultat.

Totes les mines esmentades, més altres que s'han trobat casualment són restes de mines que ningú coneixia ni se'n tenia cap mena de referència; això demostra la gran importància de l'aigua per a la nostra gent. L'exemple més clar és el Pont de les Caixes que data de l'època romana.

Actualment, salvant les mines de la vora del Francolí, les altres estan pràcticament seques, només trobem algunes, que ragen una mica els hiverns plujosos.

La crisi d'aquestes instal·lacions tan antigues, hem de fixar-la als anys 60 quan les màquines perforadores es posaren a l'abast dels pagesos. Primer, afondien els pous oberts que s'havien fet picant a mà que no passaven de 25 o 30 metres de profunditat, que més o menys, era la fondària de les mines. La comoditat de perforar a més de 100 m i, trobar en molts casos uns bons cabals d'aigua emprant potents bombes elèctriques, van animar molts pagesos que tenien finques en secà i van transformar en regadiu; això va fer desaparèixer, en poc temps, vinyes i oliveres, augmentant les hectàrees d'avellaners i fruiters i transformant, així, la fisonomia del terme.

La tranquil·litat no durà gaire, ja que aviat la indústria química s'instal·là en aquestes contrades i, com és sabut, són grans consumidors d'aigua.

Coincideixen aquests fets amb el "boom" del turisme de la Costa Daurada, Reus i Tarragona. Tots els pobles i ciutats dels voltants, necessiten més aigua de la que disposen. Tothom estira l'aigua del subsòl i aquesta s'acaba esgotant. En alguns casos s'arriba a perforar fins a 400 o 500 metres de profunditat.

Tot plegat va ser un fracàs.

L'aigua no estava tan fonda.

Es va provocar la salinització de molts pous que van haver de ser abandonats ja que l'aigua salada no és apta per al rec, mata els arbres.

La Comunitat de Regants de la mina de les Fonts, que des que s'havia quedat seca ja havia perforat dos pous de més de 100 metres, juntament amb altres obres d'infraestructura (tot sense resultats); va prendre la iniciativa de portar aigua del Pantà de Riudecanyes, creant la SAT el Cotxo. En aquesta societat també hi van participar molts altres veïns que no pertanyien a l'esmentada Comunitat de Regants.

Durant l'hivern i primavera s'instal·len 14 km de canonades i, al mes de juny, ja es regava el nostre terme amb l'aigua del Pantà de Riudecanyes.

A principis de 1989 i davant del pànic de veure com creix la salinització dels pous d'unes determinades zones, que ja és molt evident en les plantacions d'avellaners (les fulles verdes dels avellaners es comencen a assecar) pren la iniciativa el Centre d'Estudis amb la col·laboració i organització de la Cambra Agrària Local, s'inicia un servei de control de clorurs dels pous del terme.

Mitjançant una carta, s'informà als veïns i se'ls convidà a col·laborar per portar a terme aquest control.

A l'efecte que el control del terme sigui el màxim representatiu, repartim el terme en 9 zones. S'inicia el mostreig d'aigües a la tercera setmana de juny per acabar a la segona setmana d'agost; en total, set setmanes, període de la màxima extracció d'aigua per al rec d'estiu.

Els primers resultats donen que tenim quatre pous salinitzats, no aptes per al rec dels avellaners:

Grup Riudarenes	Polígon 14
Mas Muntaner (Plana)	Polígon 12
La Coma (Ajuntament)	Polígon 12
Sant Pol (Rovira)	Polígon 34

Control d'aigües de pous per zones i resultat mig de les set setmanes controlades:

Zones	Clorurs PPM (parts per milió)
<i>Zona 1 Mas Serapi. Polígons 33 - 34- 17</i>	
Ajuntament (Pou Pastolí)	353
Grup Castellví	80
Sant Pol i Riudarenes	245
Horta Vella	67
Mas dels Frares (Sr. Tarragona)	505
<i>Zona 2 Riudarenes - Gavarres. Polígons 14-16</i>	
Ferré	195
Magriñà	251
Gabaldà	87

<i>Zona 3 Depuradora – Rabasols. Polígons 32 - 11</i>	
Ajuntament	47
Comunitat de Regants (Medi)	78
<i>Zona 4 Quatre Camins. Polígons 31 - 7</i>	
Comunitat de Regants (Plana)	46
Aumatella (Reig)	55
<i>Zona 5 Fonts. Polígon 41</i>	
Grau	47
Nicolau	42
<i>Zona 6 Camí de la Selva – Sénia. Polígon 41 – 28</i>	
Torrents	43
Gens	50
<i>Zona 7 Mas de Caballé. Polígon 3</i>	
Anguera	38
<i>Zona 8 Mas del Ferro. Polígon 24</i>	
P. Fortuny	38
<i>Zona 9 Mas de Folch. Polígon 20</i>	
Teresa Aymat	43

Després de veure la taula de resultats dels anàlisis setmanals, agafant la mitjana de les set setmanes, per no fer tan farragós el detall de la setmana per setmana; fem un incís, ja que els pous de rec per a la pagesia, comencen a funcionar de manera intensiva per aquelles dates, notem que les quantitats de clorurs augmenten de manera que avança l'estiu i augmenten les extraccions; mentre que als pous de l'Ajuntament, on les extraccions són constants durant tot l'any, els clorurs puguen de forma alarmant, el Pou de la Coma, ja abandonat, el de Pastolí a 353 clorurs parts per milió, el de la depuradora fa poc temps que funciona i de moment està bé, encara que per poc temps, ja que també segueix el mateix camí que els altres.

Per zones:

- *Zona primera: Mas de Serapi.*

Tenim cinc pous en un radi de 400 metres; tres molt carregats de clorurs, molta extracció d'aigua per disposar de cabals de més de 50.000 litres per hora; els altres dos pous funcionen menys hores, menys cabal i porten menys clorurs.

- *Zona segona: Riudarenes – Gabarres.*

Fent les comparacions aproximades en hores d'extracció, cabals i clorurs, trobem molt similars els resultats amb els de la primera zona; coincideixen en situació geogràfica amb els pous ja salinitzats, que abans esmentàvem, coincidint tots per sota d'una hipotètica línia que partiria el terme en dos aqüífers totalment diferents. En aquest cas són coneguts els pous que explota AITASA al terme de Tarragona, a la zona del Mas de Mascaró, que també tenen grans cabals i clorurs.

Segons comentaris d'alguns geòlegs, saurins, i altres persones enteses (com els perforadors de pous), diuen que existeix una espècie de carena subterrània, com-

posta d'argiles molt compactes, que forma una barrera en les capes freàtiques del subsòl; si fos així, aquests elements geològics explicarien les diferències de composició de les aigües d'un costat i l'altre de l'esmentada barrera. Aquesta hipotètica carena vindria de més enllà de Sant Salvador, Farrerota, Aumatella, Puig, Trias i Camp d'Aviació, o sigui, el que coneixem com el con de vol de l'Aeroport.

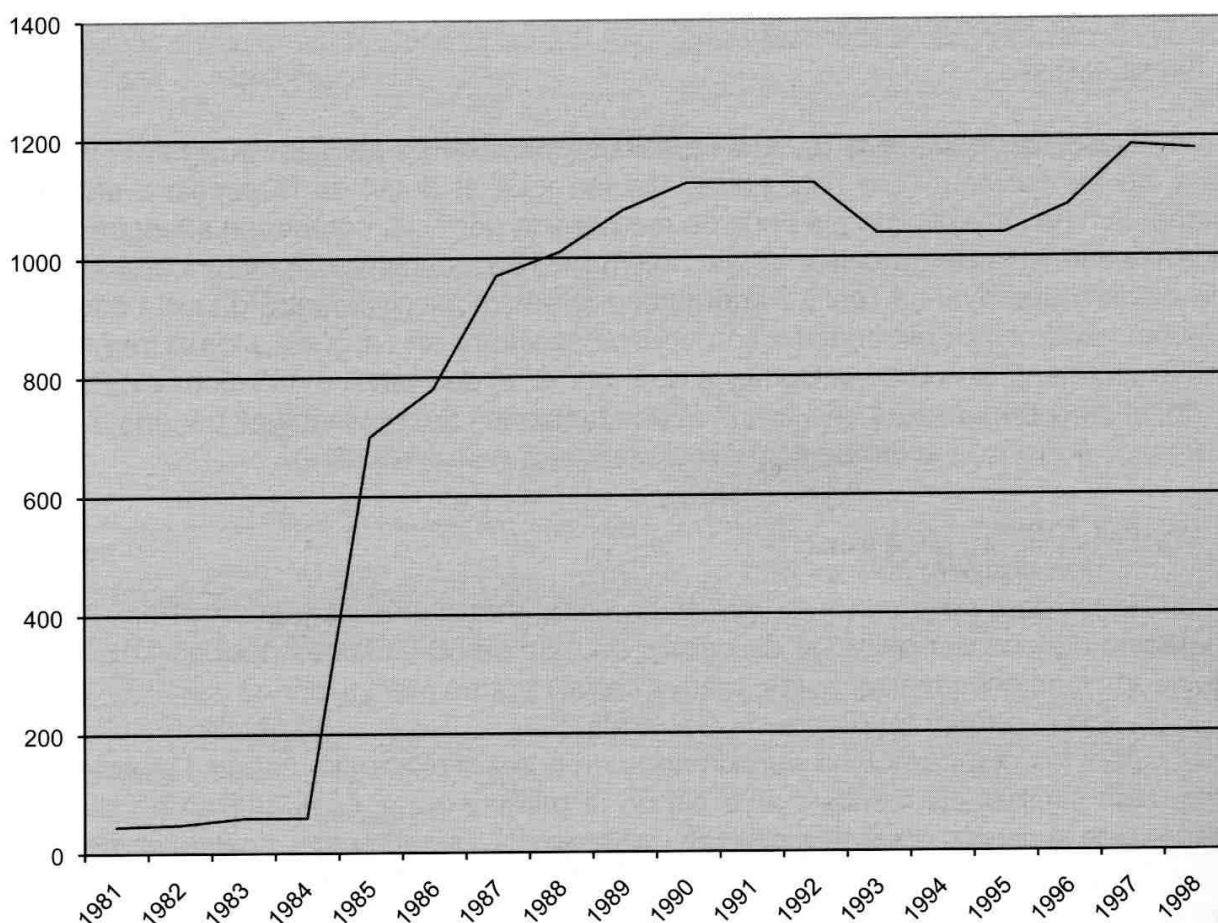
Els resultats analítics de l'aigua del terme abans exposats, avalen aquesta teoria dels "entesos en la matèria"; per tant, podria ser veritat.

Segons referències d'anàlisis fets posteriorment, molts més tècnics que els que exposem, ressalten les importants diferències dels components de les aigües dels diferents aqüífers.

Finalment, amb el minitransvassament arriba l'aigua de l'Ebre, que en principi ha solucionat el problema.

L'indústria química, les ciutats i pobles, així com tot el turisme de la Costa Daurada, consumeixen aigua de l'Ebre majoritàriament, això fa que els aqüífers es recuperin i el terme torni a disposar d'aigua per als pocs pagesos que queden.

SUPERFÍCIE DE REG PER GOTEIG D'ASPERSONOR



3. L'EVOLUCIÓ DELS CONREUS

Tornant a l'inici, voldria aprofundir en l'evolució del terme, principalment en l'evolució dels conreus.

Segurament, si rebusquéssim arxius de molts anys enrere, trobaríem moltes dades, en molts casos contradictòries, però la intenció del que subscriu no pretén fer d'historiador sinó simplement facilitar un testimoni del seu temps, a més a més aportar algunes dades de finals del segle XIX i primers del XX.

Els cultius clàssics des dels temps més llunyans dels quals es té referència són la vinya, l'olivera i el blat; en segon lloc trobem garrofers, moresc, llegums, civada, ordi i hortalisses.

A començaments del segle XIX, segons dades de la Geografia General de Catalunya, al terme de Constantí es distribuïen els cultius i les produccions de la següent manera:

Vinyes	1.822 ha	i	32.796	hl de vi
Oliveres	366 ha	i	1.000	hl d'oli
Avellaners	148 ha	i	106.000	kg d'avellanes
Garrofers	96 ha	i	144.000	kg de garrofes

Les hectàrees d'avellaners eren, la majoria, en secà; l'hortalissa ocupava 27 ha; els fruiters 7 ha i també hi havia 4 ha d'ametllers; les produccions de blat, ordi, civada, faves i altres llegums també tenien força importància.

L'any 1900 el regadiu del terme és de 112 ha, sembla ben poc considerant la superfície de la riba del Francolí tal com la veiem avui, però hem de tenir en compte, que a finals del segle XIX i començament del XX, es conduí el torrent de la Ferrarota des del camí de Montblanc fins al riu Francolí, fent marjades de terra i canyes perquè el torrent desaigués directament al riu. Fins aleshores desaiguava en el que avui són les partides de la Ferrarota i Riba, polígons 7 i 8; gairebé tot eren terrenys pantanosos plens de canyes, canyissos i bobes.

Quan es van conduir les aigües i dessecar els terrenys per mitjà de recs i ovel·lons, es van guanyar moltes hectàrees.

També a la partida de les Sorts s'arrabassaren molts canyars i erials, guanyant terreny a les vores del Francolí. Els regadius de les mines eren força pobres, el que entre tot justifica, la poca superfície de regadiu esmentada.

Al 1954 les hectàrees de regadiu ja són 560; al 1972 les hectàrees regades són 819, ocupades principalment per avellaners, fruiters i hortalisses.

En secà tenim 1942 ha repartides de la següent manera: 1.100 de vinya, 520 d'oliveres, 166 de cereals; avellaners i altres fruiters 112 ha, i 44 en cultius varis, aquest any ja teníem 334 ha improductives.

Durant els anys 80, en plena febre de l'avellaner, ja havíem construït al terme 6 embassaments de botil per aigua de rec (en total 248.500 m³ de capacitat).

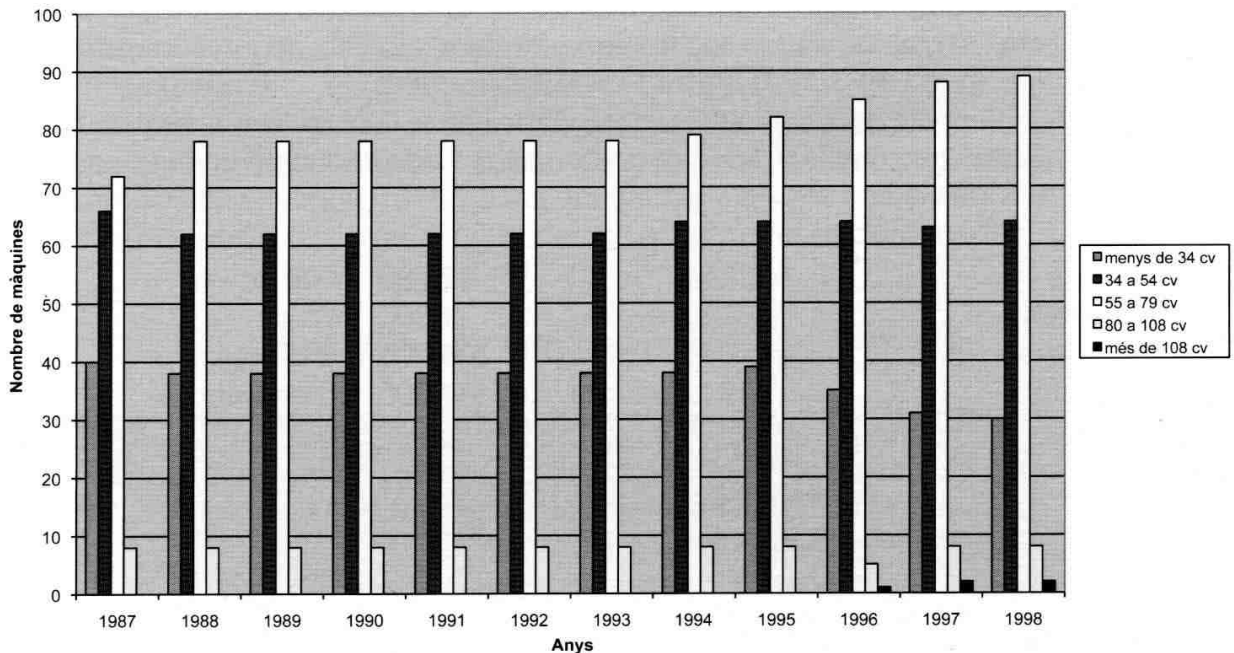
Basses en projecte: 4 molt grans, amb una capacitat prevista de 814.000 m³; en realitat sols se'n van construir algunes de petites amb una capacitat de 25.000 m³, a conseqüència de la baixada del preu de l'avellana.

3.1. La vinya

Com ja s'ha comentat, el cultiu de la vinya és un clàssic al nostre terme.

Al voltant de 1950 s'incrementa aquest conreu ja que la demanda de vi és important i el preu és bo, els adobs i els fitosanitaris són més assequibles. També alguns tractors comencen a substituir la tracció animal, segons mostren els gràfics.

NOMBRE DE TRACTORS DE RODES A CONSTANTÍ



El 1952 la Cooperativa de Sant Isidre construeix la bodega; s'hi adhereixen 315 socis, amb un volum de producció de 15.000 hl/any.

El 1954 es crea la Cooperativa Unió d'Agricultors i es construeix una altra bodega amb 255 socis i una producció de 12.000 hl/any.

Si tenim en compte que les grans finques del terme no formaven part de cap Cooperativa i, eren grans productores de raïm (el Mas de Ventura, els dos masos de Sant Ramon, els dos masos dels Frares, el Mas d'Alemanys, per citar-ne alguns), es pot calcular que la producció del terme podia sobrepassar els 50.000 hl/any.

A partir de 1960 va començar a caure el preu del vi i, en contraposició, va pujar el preu de l'avellana; els pagesos van començar a dubtar i, de mica en mica, es va anar produint la transformació.

Arribant a finals del segle XX, el conreu de la vinya va baixar a uns mínims, tan baixos, que a les bodegues no els era rendible i s'opta per portar el poc raïm que es cull als cellers de la Unió de Cooperatives instal·lats a Vilallonga.

En 50 anys hem vist la grandesa del cultiu de la vinya i la seva davallada, un desencís.

3.2. L'avellaner

A la meitat del segle XIX es comencen a plantar avellaners, amb un origen en els plançons d'avellaners silvestres de les muntanyes de Prades, tot coincidint amb la desfeta de la vinya per causa de la fil·loxera que les va arrassar totalment.

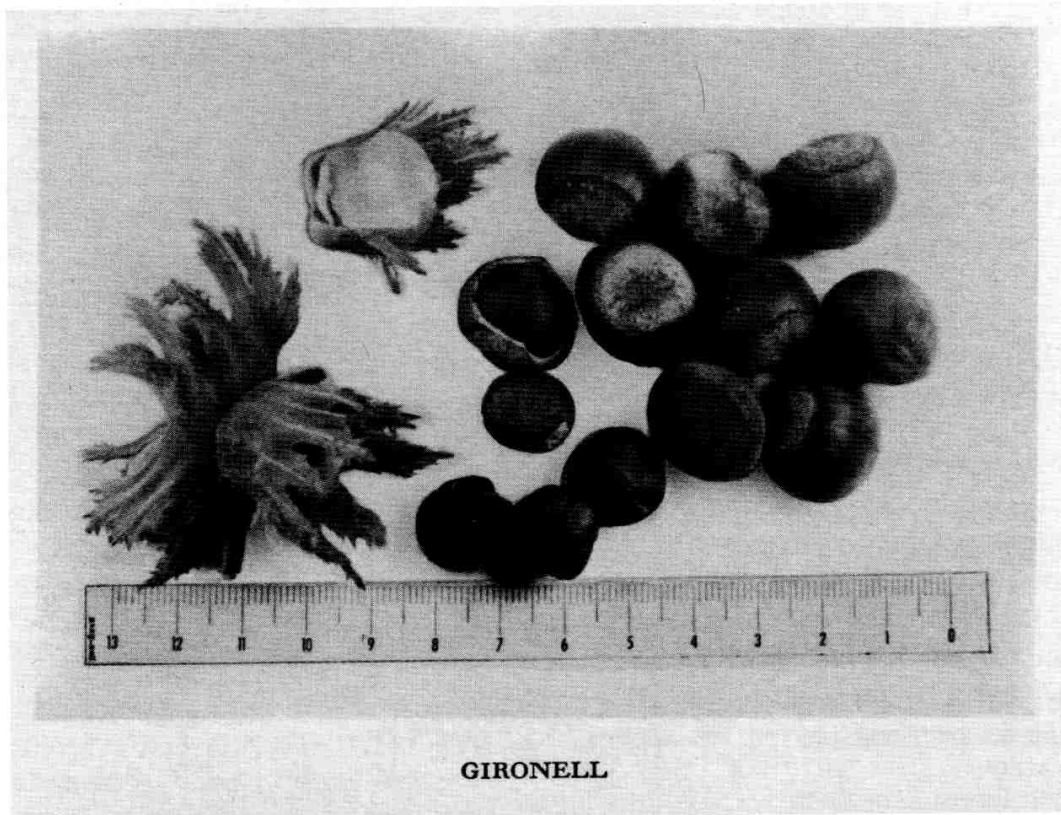
Tal com hem esmentat anteriorment, el 1972 teníem 819 ha de regadiu de les quals, unes 50 són de fruiters i la resta d'avellaners.

Com apuntàvem, a meitats de la dècada dels 60 comença l'època de l'expansió de l'avellaner al nostre terme, que arribarà a finals de segle amb una superfície ocupada de més de 1.000 ha.

De la mateixa manera que hem dedicat un ampli comentari a la vinya, voldria fer-ho també a l'avellaner, que omple l'ocupació del terme durant una bona part d'aquest segle que acabem de deixar.

A diferència de la vinya, l'avellaner és un nou vingut al terme, encara que és un arbust prou conegut des de temps immemorial.

L'enginyer agrònom Joan Tàsies i Valls, en el seu llibre *El avellano en la provincia de Tarragona*, publicat el 1975, descriu coses força curioses sobre els avellaners. A la pàgina 159 diu "en altitudes de clima templado entre 800 i 1.500 m de altitud y una pluviometria de 1.000 mm al año el avellano alcanzó un verdadero desarrollo masivo en centro Europa en estado silvestre, en el denominado "periodo del avellano" 5.000-8.000 años antes de Jesucristo, periodo cálido o boreal de la época Postglacial".



Imatge d'avellanes de la varietat Gironell. Fotografia extreta del llibre de Joan Tàsies: *El avellano en la provincia de Tarragona*, Diputació de Tarragona, Tarragona 1975, sense número de pàgina.

Una altra dada curiosa que apareix al llibre és que al 1983, el Centre Mas Bové, tenia catalogades 36 varietats d'avellaners, considerant que la més interessant és la Negreta, en segon lloc el Grifoll o Queixal de gos i, en tercer lloc, el Gironell o Grossal de Constantí. A la pàgina 136 diu "la variedad del Gironell parece oriunda del municipio de Constantí, alcanzando en este momento el 80-90% de la superficie total de cultivo en el municipio".

També inclou un estudi sobre la relació del consum d'avellanes amb el nivell de vida de la població que diu: el 1965 el consum d'avellanes per habitant d'Espanya en un any era de 0,045 kg, el 1971 ja era de 0,078 kg, el 1973 passa a 0,110 kg i, el 175 a 0,135 kg per persona i any.

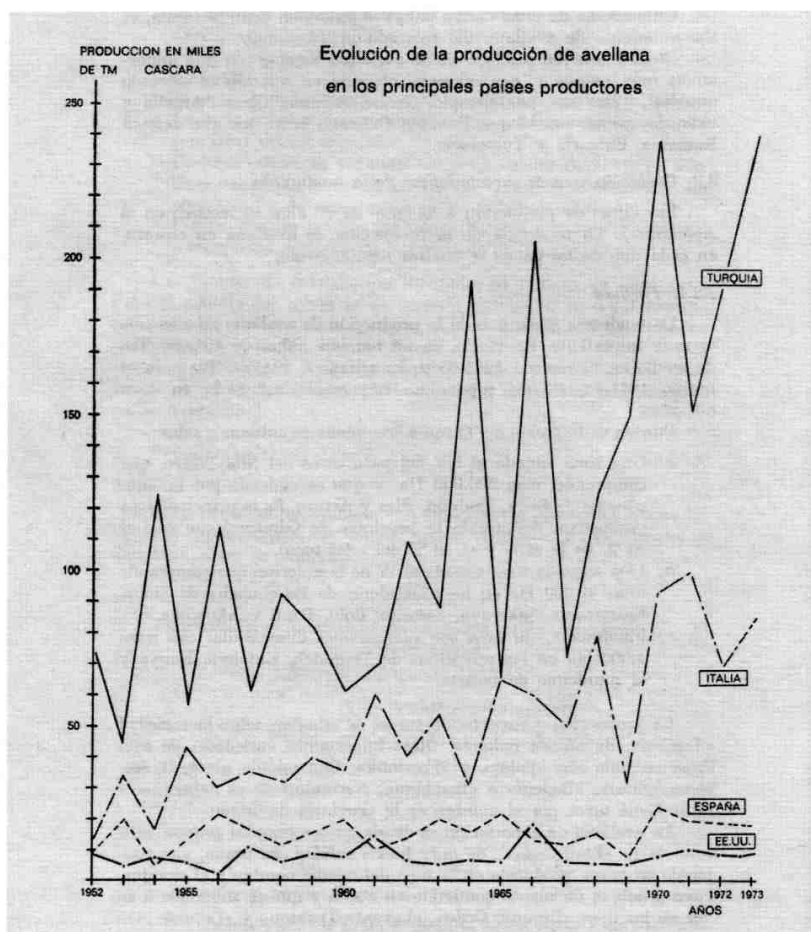
El 1971 la renda en pessetes per habitant era a França de 152.000 i consumien 0,156 kg d'avellanes en gra per habitant i any; a Itàlia la renda era de 112.000 i consumien 0,200 kg; a Espanya la renda era de 63.860 i el consum era de 0,098 kg. d'avellanes per habitant i any; les comparacions es podrien allargar a Alemanya, Suïssa, EUA i altres, però no val la pena ja que les proporcions es fan més amples.

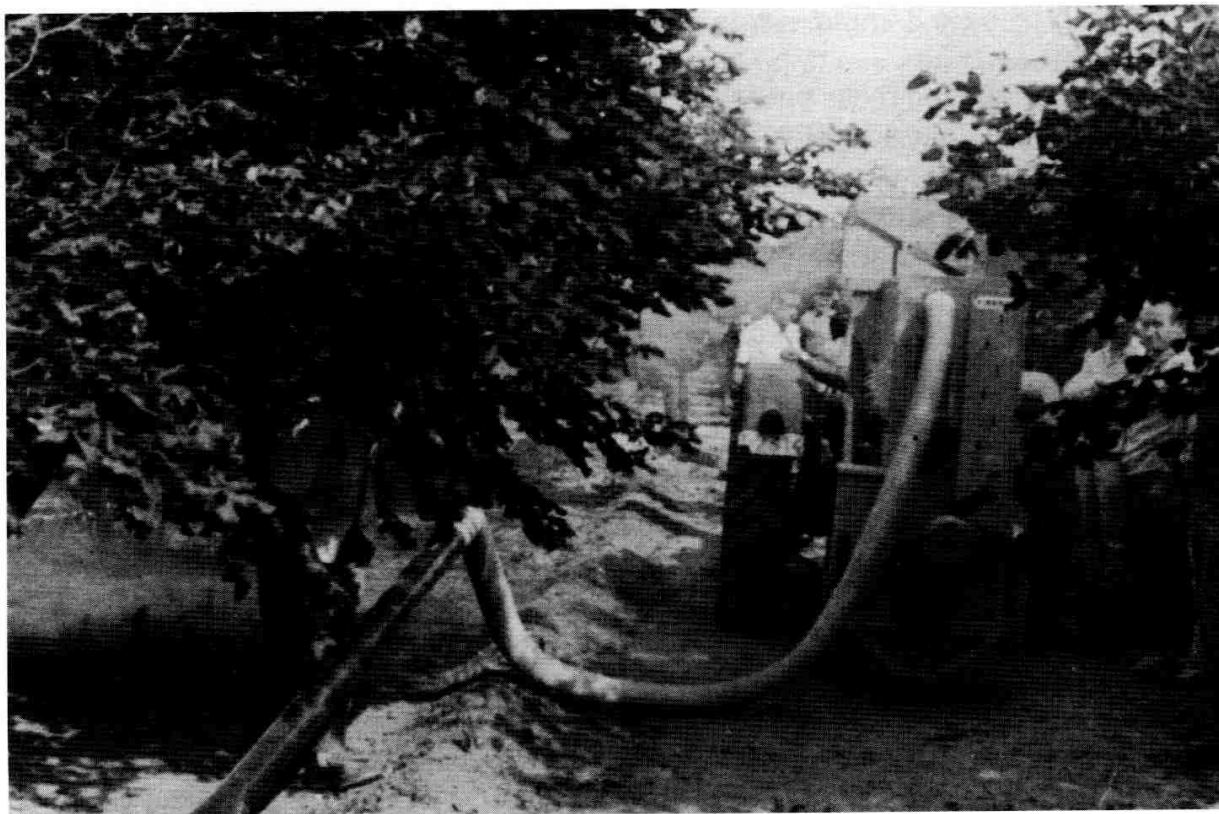
Si bé aquest últim tema surt de l'àmbit local, l'exposo per referir-me al tema de l'avellana que tanta importància ha tingut i té per la pagesia de la Vila al llarg dels passats 50 anys.

La febre de l'avellaner en tota la comarca i, a Constantí en concret, té diferents motius: 1r la baixa rendibilitat del vi; 2n el bon preu de l'avellana; 3r la facilitat de perforar el subsòl per a obtenir bons cabals d'aigua i, 4t els herbicides o mata herbes.

Evolució de la producció d'avellana als principals països productors.

Font: Juan Tasiás: *El avellano en la provincia de Tarragona*, Diputació de Tarragona, Tarragona 1975, p. 24.





Aspiradora d'avellanes accionada per tractor en plena tasca. Font: Juan Tacias: *El avellano en la provincia de Tarragona*, Diputació de Tarragona, Tarragona 1975.

El 1r i 2n, com és evident, és l'economia; el 3r, disposar d'aigua i de rec localitzat, i el 4t són els herbicides que permeten cultivar sense moure la terra, facilitant la recollida mecanitzada de la collita amb un important estalvi de mà d'obra i temps.

3.3. L'olivera

L'olivera és el tercer pilar productiu del terme i, segons antigues referències podria ser el primer; però, el meu compromís, és explicar les meves vivències i referir fets viscuts durant una bona part del segle XX.

Recordo perfectament els anys, just després de la guerra civil, quan el govern de Franco va decretar una intervenció total dins l'àmbit de les produccions agrícoles. L'oli va ser el més perjudicat, ja que tota l'oliva havia de passar pel molí o almàssera i la *Fiscalía de Tasas* (els *fiscaleros* tal com se'ls coneixia) tenien el poble terroritzat.

M'explico.

L'esmentada intervenció ho afectava tot: vi, garrofes, blat, avellanes, fesols i altres, però, la joia de la corona era l'oli: t'assignaven una ració de 10 l d'oli per persona/any i, la resta, quedava intervinguda pel govern; en teoria, aquest havia d'abonar un *preu de tasa*, que mai arribava.

Per tant, els pagesos, buscaven la complicitat de les persones propietàries dels molins, per transformar les olives en oli i després vendre'l *d'estraperlo* o sigui de manera il·legal. Per fer aquestes maniobres s'havia d'anar de nit a portar les olives i,

encara amb més de compte, per treure d'amagat el poc o molt oli que el *premsar* et facilitava.

Val a dir que, en molts casos, hi havia una certa competència entre els diferents *premsers* per molturar aquestes olives fora de la intervenció estatal.

Es posava en marxa tot un joc d'estira i arronsa en la negociació de quants litres d'oli et donarien per quartera (50 kg d'olives).

Era tot un joc al marge de la legalitat.

La llei, tan estricta com era, era burlada, malgrat les inspeccions dels *fiscaleros* que eren gairebé diàries.

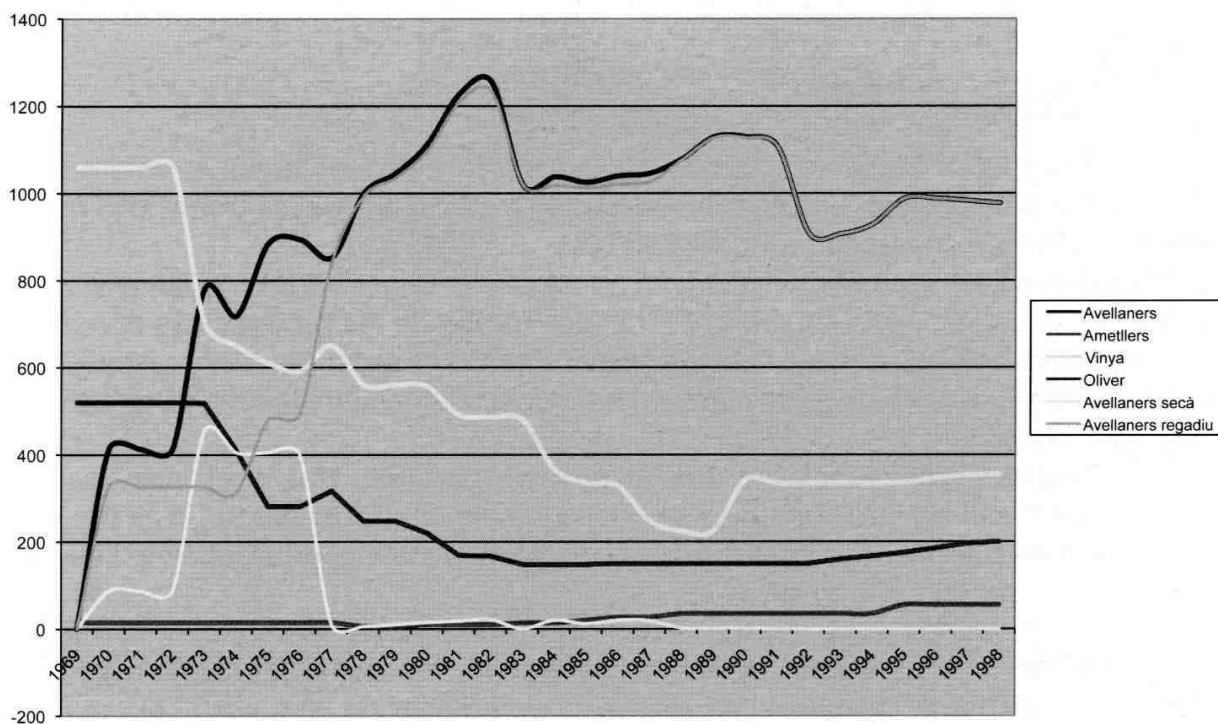
En aquells anys arribaren a funcionar fins a 7 premses o molins dins del terme municipal, si bé és cert, que la capacitat de la indústria de l'època poc té a veure amb l'actual, però sí que demostra la importància del sector en aquell moment. Tinguem en compte que, al no disposar de fitosanitaris, alguns anys la mosca de l'olivera feia estralls a la collita i se n'havia d'acabar recollint del terra la meitat. No obstant això, no es deixava cap olivera per recollir, tot i que s'havia de fer a mà i, una per una. Foren uns anys d'economia de supervivència.

Tal com apunto a l'inici de l'article, a finals dels anys 40, l'expropiació per engrandir l'aeroport va afectar les partides on predominava el conreu de l'olivera: Ràfol, Camí de Reus i Clot de Riera, principalment.

Però, per tractar-se d'un cultiu clàssic i, pel temps que triga a fer-se gran una olivera, malgrat la baixa rendibilitat d'aquell moment, es va mantenir estable el seu conreu fins als anys 60.

A partir d'aquestes dates, en què s'inicia la *febre de l'avellaner*, passa amb l'olivera el mateix que amb la vinya, s'inicia una forta davallada tal com els gràfics reflecteixen.

EVOLUCIÓ DELS CONREUS A CONSTANTÍ (1969 -1998)



Als voltants de 1990, la rendibilitat de l'avellaner comença a ser molt dubtosa i, els pagesos, tornen a mirar l'olivera iniciant-ne importants plantades que recuperen i superen els censos coneguts.

Dels anys 60 als anys 90 el paisatge agrícola ha canviat molt, s'aprofiten molts regadius substituint molts avellaners per oliveres; al plantar peus francs arrelats per mitjans químics, les oliveres creixen molt de pressa i, al tercer any, ja produeixen.

També va ajudar molt disposar de bons adobs i de productes fitosanitaris adients per combatre les plagues que, en altres èpoques, perjudicaven molt. L'indústria també va fer grans aportacions, tant a l'hora de recollir les collites com en el moment de la transformació del fruit en oli, resultant un producte d'altíssima qualitat i incidint favorablement en la rendibilitat del sector. Però com tot és cíclic, al cap d'uns anys torna la crisi.

Actualment no tindria cap sentit parlar d'uns cultius, que quan hem introduït l'evolució dels conreus als anys 40, es consideraven d'importància, encara que fos en quart o cinquè lloc del *rànquing*, però, si ens remuntem en el temps que hom té ús de raó i recordem les vivències de l'època, considero que mereixen un espai de comentari.

El 1939 s'acaba la guerra civil, de tràgica memòria. Als anys quaranta i bona part dels cinquanta és indispensable parlar de la importància del blat, ordi, civada, moresc, faves, patates, alfals, garrofes i tota classe d'hortalisses. Economia de supervivència. El 90% de la població vivia de la terra i pel seu conreu, era gairebé imprescindible disposar d'animal (mula, matxo, cavall o ruc), carro i tots els estris de cultiu. Aquests animals dedicats al conreu s'havien d'alimentar, per tant, era important sembrar cereals, ja que tant el gra com la palla eren aliment imprescindible; també eren importants les garrofes, l'alfals i un grapat de faves seques per al pinso.

A totes les cases es tenien unes quantes gallines, conills, ànecs, una cabra i, en moltes, també engreixaven un *tocino*.

Com és natural, mantenir i engreixar tots aquests animals, explica la importància dels cultius esmentats, ja que els pinsos elaborats eren escassos i molt cars, per tant, tot havia de sortir de la terra. S'aprofitava tot: l'herba, els cultius, el fanàs dels marges, les fulles de canya, la rama que es treia d'esporgar les oliveres; no se'n perdia ni una fulla, tant en verd com en sec.

Tampoc quedava un pam de terra per cultivar. El resultat d'aprofitar-ho tot, juntament amb els caragols, ocells i conills agafats en trampes o lloses, va permetre que la gent dels pobles es defensessin millor de la gana que els que vivien a la ciutat.

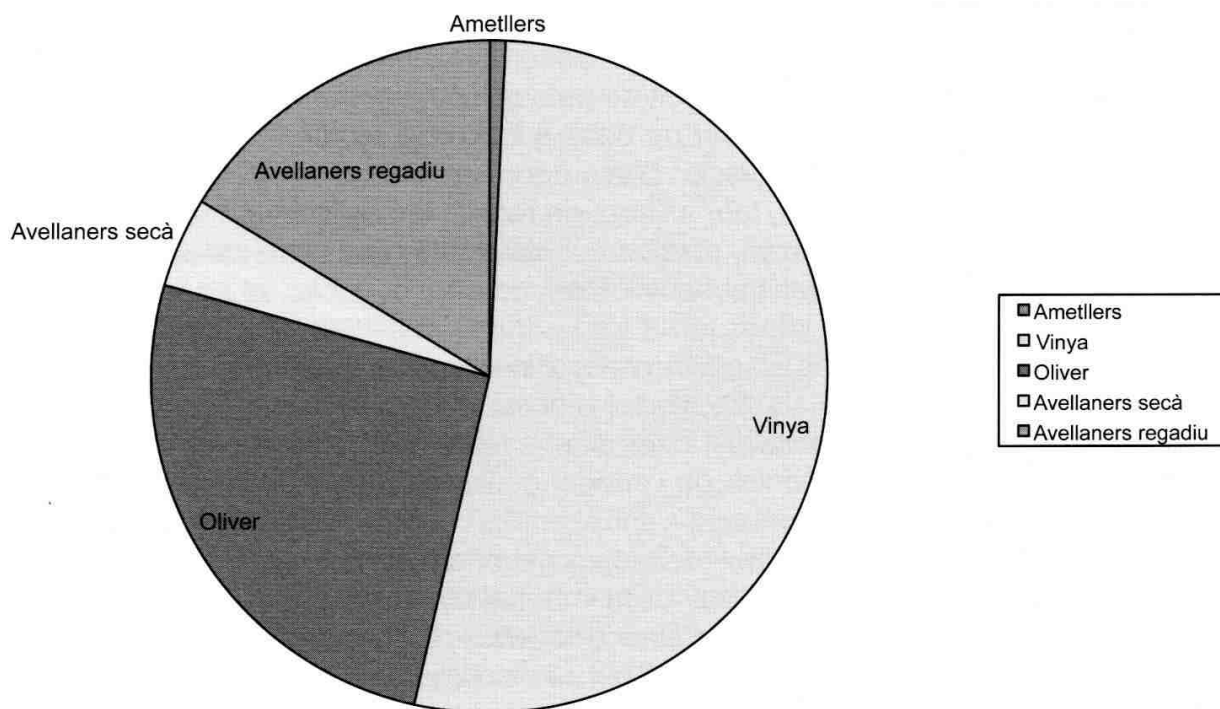
Afortunadament ara ja només són records totalment superats, g.a.D.

A partir dels anys seixanta, s'inicia la maquinització del camp, la indústria i els serveis comencen a absorbir la pagesia, molts d'aquells conreus s'abandonen, les immobiliàries comencen a comprar terrenys de cara a l'especulació, i de mica en mica, van quedant finques abandonades.

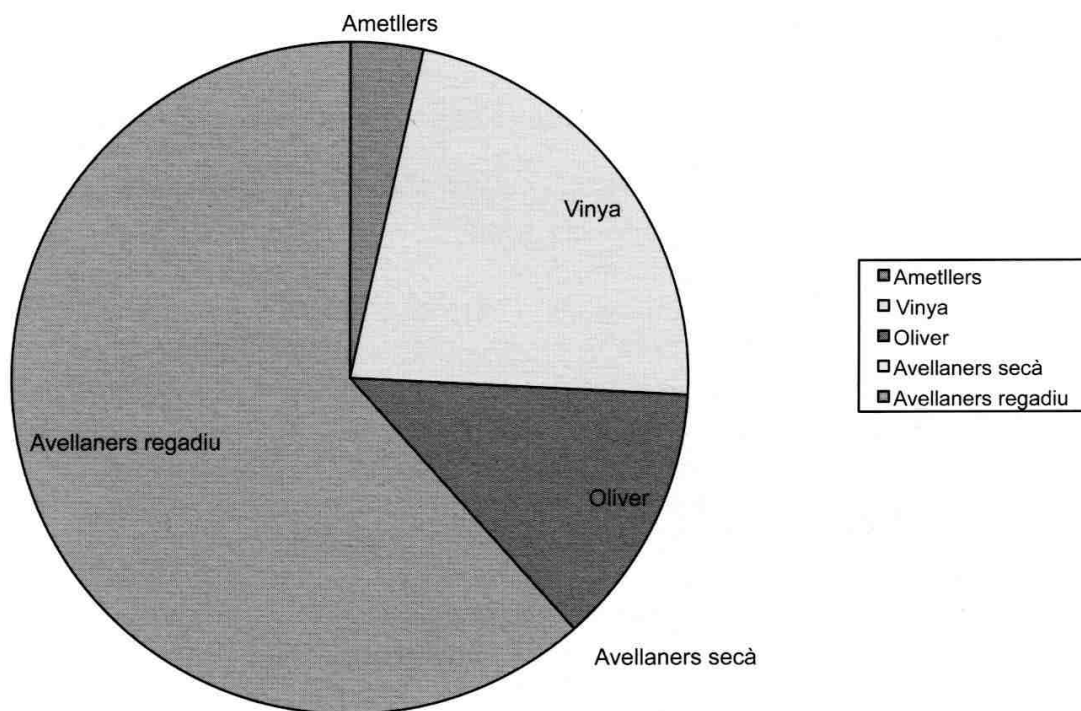
A finals de segle, més d'un terç de la terra està abandonada i el procés no s'atura, crec que és l'inici del fi de la pagesia al nostre terme.

No seria just tancar el present article sense fer una clara exposició comparada dels diferents cultius que, com ha quedat demostrat, ha estat molt variant durant el període de referència.

CONREUS A CONSTANTÍ.
DADES PERCENTUALS (1970)



DADES PERCENTUALS ANY 1998



Dades de cultius i superfícies entre 1957 i 1992

	Any 1957	Any 1992
Avellaners en regadiu	338 ha	907 ha
Fruiters en regadiu	38 ha	26 ha
Cultius varis en regadiu	165 ha	5 ha
Ametllers de secà	40 ha	95 ha
Guadet en secà	339 ha	150 ha
Pastures	192 ha	63 ha
Avellaners de secà	60 ha	3 ha
Olivers de secà	430 ha	150 ha
Vinya de secà	1.185 ha	334 ha
Canyes i matolls	20 ha	14 ha
Improductiu de secà	49 ha	876 ha

Si en el moment present volguéssim fer noves comparacions trobaríem grans diferències.

4. EVOLUCIÓ DE LA DEDICACIÓ A L'AGRICULTURA

Crec, que una altra punt molt important a remarcar, és l'evolució del personal dedicat a l'agricultura o que figura (o ha figurat com a tal) al cens de la Mutualitat Agrària de la Seguretat Social.

Referent als pagesos afiliats a la Mutualitat Agrària de la Seguretat Social, a l'any 1973 teníem les següents dades:

1973

Situació	Nombre d'afiliats
Fixos	29
Eventuals	127
Autònoms o per compte propi	104
<i>Total afiliats</i>	<i>260</i>

Al 1989 el cens és el següent:

1989

Situació	Homes afiliats	Dones afiliades	Total
Fixos i eventuals	25	7	32
Autònoms o per compte propi	45	59	104
<i>Total afiliats</i>	<i>70</i>	<i>66</i>	<i>136</i>

I seguint el ritme de la davallada:

Any	Homes afiliats	Dones afiliades	Total
1994	32	38	70
1998	32	28	60
2009	22	27	49

Les dades no enganyen, en 25 anys el cens de la Mutualitat Agrària passa de 260 afiliats a 49, per tant, un descens de 211 pagesos.

El 1980 hi havia 40 masies disseminades pel terme, que estaven habitades per persones que es dedicaven íntegrament als cultius i les granges; actualment ha baixat considerablement.

Segons les dades del cens agrari de 1989, desglossem les superfícies de les explotacions:

Superfície explotacions: 1989

<i>Superfície</i>	<i>Nombre explotacions</i>
Explotacions de superfície de 0,1ha a 3 ha	369
Explotacions de superfície de 3 ha a 11ha	169
Explotacions de superfície d'11ha a 25 ha	15
Explotacions de superfície de 25 ha a més ha	12
<i>Total explotacions agràries</i>	<i>565</i>

Al llarg de l'article es relacionen superfícies i cultius del terme; per qui no coneix la realitat, pot donar la impressió que els pagesos de Constantí han disposat d'explotacions relativament importants, però la realitat no és així.

Tornant a les dades del cens agrari de 1989, desglossem la titularitat de les 565 explotacions i observem com es reparteix entre el següents municipis:

Titularitat explotacions

<i>Municipi</i>	<i>Nombre de terratinents</i>	
	<i>Any 1854</i>	<i>Any 1989</i>
Constantí	548	294
Tarragona	74	98
El Morell	42	59
La Canonja	20	37
Reus	200	34
La Pobla de Mafumet	17	28
Altres municipis	36	15
<i>Total de terratinents</i>	<i>937</i>	<i>565</i>

Amb un segle i mig de diferència, trobem que el repartiment del terme és força semblant; vorejant la meitat, els titulars de les explotacions són veïns de la vila i la resta d'altres municipis.

5. ACTIVITAT AVÍCOLA I RAMADERA

També cal fer un petit repàs a l'activitat avícola i ramadera. Com totes les altres formes de guanyar-se la vida, també ha tingut molts alts i baixos durant el període que ens ocupa.

Llàstima que per il·lustrar adequadament aquest tema, no tinc cap referència fiable, per tant, m'he de refiar només de la memòria, i, com això pot donar lloc a confusions o inexactituds, d'entrada demano disculpes. Pel que pugui ser.

Superats els primers anys després de la guerra, o sigui, a mitjans dels anys quaranta, continua l'escassetat d'aliments. Molta gent s'adona que amb una petita inversió es podrien guanyar alguns diners: corre la veu que amb dues o tres-centes gallines, una dona es podria treure un jornalet, tot compaginant-t'ho amb les feines de la casa; per tant, es desferma la febre de la gallina; es transforma qualsevol racó de casa, corrals, golfes i altres estances en galliners. El poble es converteix en un viver de grangetes.

A les masies habitades del terme, que eren moltes, van fer el mateix, improvisant galliners arreu.

Però, l'invent no durà gaire, ja que en poc temps la comarca es va omplir de granges de grans dimensions i, com sempre, el primer que rep és el més petit. Moltes d'aquelles petites grangetes, de mica en mica, van anar desapareixent. Tot i així, durant els anys 50 i 60, l'aviram que habitava el poble i el terme era de milers i milers de caps.

Reus fou la capital del comerç de la gallina i de tots els seus derivats.

Però, com sempre acostuma a passar, totes les coses tenen els seus alts i baixos i l'època de l'aviram també va anar de baixa.

A mitjans dels anys setanta la majoria de granges es van convertir en corrals de porcs degut a la millor rendibilitat. Arribant als anys vuitanta la quantitat de caps de bestiar porcí al terme s'estima en 10.000; però, a l'igual que hem dit de les gallines, hi va haver uns quants anys bons i després la davallada.

En canvi, el bestiar oví sempre ha sigut més estable. Comptabilitzem dos o tres ramats més o menys nombrosos, segons temporades. Les pastures del terme no donen per a més.

D'altra banda, als anys 40 i 50 trobem algunes petites explotacions de vaques i cabres de llet per abastar el consum local i, finalment, alguna explotació no gaire important de conills, ànecs i gall dindis.

En resum, l'activitat ramadera, en general, no ha sigut gaire important al terme, amb l'excepció d'una minoria d'empresaris que van convertir aquesta activitat en el seu mitjà de vida.

Dels animals de treball, com mules, matxos, cavalls i rucs, que si bé durant molts anys abundaren al terme, crec que no es poden considerar explotacions ramaderes ja que la seva finalitat era una altra.

6. EVOLUCIÓ DEL TERRITORI

En general, el terme municipal de Constantí, és força desconegut per molts veïns de la vila. I no pas d'ara, moments en què el món agrari pateix la davallada més intensa de la seva història.

Recordo molt bé, que ja als anys 70 i 80, es començava a fer força evident el desconeixement d'una bona part del terme per part de les persones que vivien a Constantí.

Per tant, considero de gran importància divulgar-ne l'estructura administrativa, que per si sola, ja resulta bastant complicada.

M'explico:

El Cadastre de Rústica distribueix el terme en 43 polígons i més de 2.500 parcel·les.

El Registre de la Propietat continua emprant un model de *l'any de la Maria Castanya*, com tothom ha vist a les escriptures del requadret lateral: tom, llibre, foli, nº de finca i nº d'inscripció.

El model dels veïns de la vila es basa en les Partides, tocant el camí...

En el plànol del terme, que adjunto, hi figuren el polígons amb el número corresponent, també el nom de les partides sobreposades, a l'efecte, de que sigui més fàcil relacionar la partida amb el polígon que pertany.

El model d'entendre'ns segons el número de finca pot ser millor deixa'l pels del Registre.

6.1. Entre 1940 i 1950

Entre 1940 i 1950 tot el terme estava totalment aprofitat pel sector agrari tradicional, tot al contrari del moment actual. Amb això no vull dir que fos millor que avui, segur que econòmicament i socialment no té ni punt de comparació amb el moment present, però això no treu, que els que volem ésser testimonis de la història vulguem comparar un temps amb l'altre.

A finals dels anys 40 s'inicia la primera mossegada al terme amb l'ampliació de l'Aeroport quan, de cop i volta, la pista d'aterratge se situa a 1 km de la vila, restant-li al terme unes 100 ha de bons conreus.

Febrer de 1956: 15 dies d'un fred siberià, durant moltes hores el termòmetre arribà a 10º sota zero. Resultat catastròfic. No va quedar cap garrofer viu (el seu fruit era l'aliment bàsic dels animals que s'utilitzaven per treballar la terra: mules, cavalls i rucs), també va perjudicar molt les oliveres i altres conreus. A la partida de les Gabarres abundava el cultiu del garrofer i, des d'aleshores, va quedar totalment abandonada.

6.2. A partir de 1960

A partir de 1960 una societat immobiliària especuladora anomenada Constantí S.A. comença a comprar aquestes finques que havien estat garroferals. En total unes 100 ha que havien estat cultivades i s'havien anat abandonant.

Es construeix l'autopista, les 600 Vivendes, el polígon industrial de Constantí, (que per si sol ja ocupa 300 ha); i de forma indirecta, ens afecta el Polígon Riu Clar,

La distribució prevista del terme quedava de la següent manera:

Sòl urbà	25 ha
Sòl urbanitzable residencial	427 ha
Sòl urbanitzable industrial	1.313 ha
Sistemes generals	407 ha
Resta de sòls agrícoles	923 ha
<i>Total</i>	<i>3.095 ha</i>

Per dir alguna cosa, diríem que el potencial que s'estimava del sòl de reserva urbana residencial era per a entre 40 i 50.000 habitants; i l'industrial, per a entre 100 i 130.000 llocs de treball. El tamany *macro* de les xifres demostra clarament l'abast d'aquest pla.

Tan sols val afegir, que tot això es feia a càrrec d'unes de les millors terres de conreu del país, de les quals només 923 ha quedaven lliures per aquest ús.

El 4 de desembre de 1986, l'Ajuntament aprova unes *Normes Subsidiàries de Planejament* per corregir la situació urbanística del terme.

Aquesta situació, venia caracteritzada per un desajustament entre el planejament urbanístic vigent i la realitat física i socio-econòmica del municipi. A nivell municipal no s'executaven els Plans Parcial endegats per falta de demanda de sòl i, a més, tampoc tenien en compte actuacions dins del nucli urbà ja existent.

En resum, aquestes normes subsidiàries suposen un planejament més de salvaguarda (regeneració i conservació del patrimoni urbà) que no pas de programació de grans operacions (no calen més sòls per creixements ja que no hi ha demanda).

La Comissió Urbanística de Tarragona, davant les evidències, autoritza la revisió del Pla General d'Ordenació del Terme.

6.3. Actualitat

Per tancar aquest capítol, fem un repàs al moment actual: urbanització de les Argiles, la Coma i altres, les obres de les infraestructures del tren d'alta velocitat i l'autovia Tarragona-Montblanc, canonada de la Pineda a Repsol, carreteres en projecte, ampliació (ja aprovada) del Camp d'Aviació en una primera fase.

Hi ha el projecte d'una segona fase, que està en estudi, per a la qual ja tenen feta una reserva de terrenys en el Pla General. No disposem de les dades del total de les superfícies esmentades. Segons referències de l'Institut Català del Sòl s'han adquirit o, al menys compromès, unes 200 ha. del mas de Sant Ramon, afectant, en part, els polígons 39-40-25-26.

El Pla General també contempla l'ampliació del Polígon de Constantí, una possible ampliació de Repsol a més d'unes 60 ha als polígons 13 i 14 (Riudarenes i Gabarres) com a sòl urbanitzable.

També es tenen referències, molt fiables, de ressuscitar el projecte de construir la ciutat satèl·lit a les Gabarres, tal com contemplava el Pla General de 1977.

CONSTANTÍ

Règim urbanístic del sòl proposat

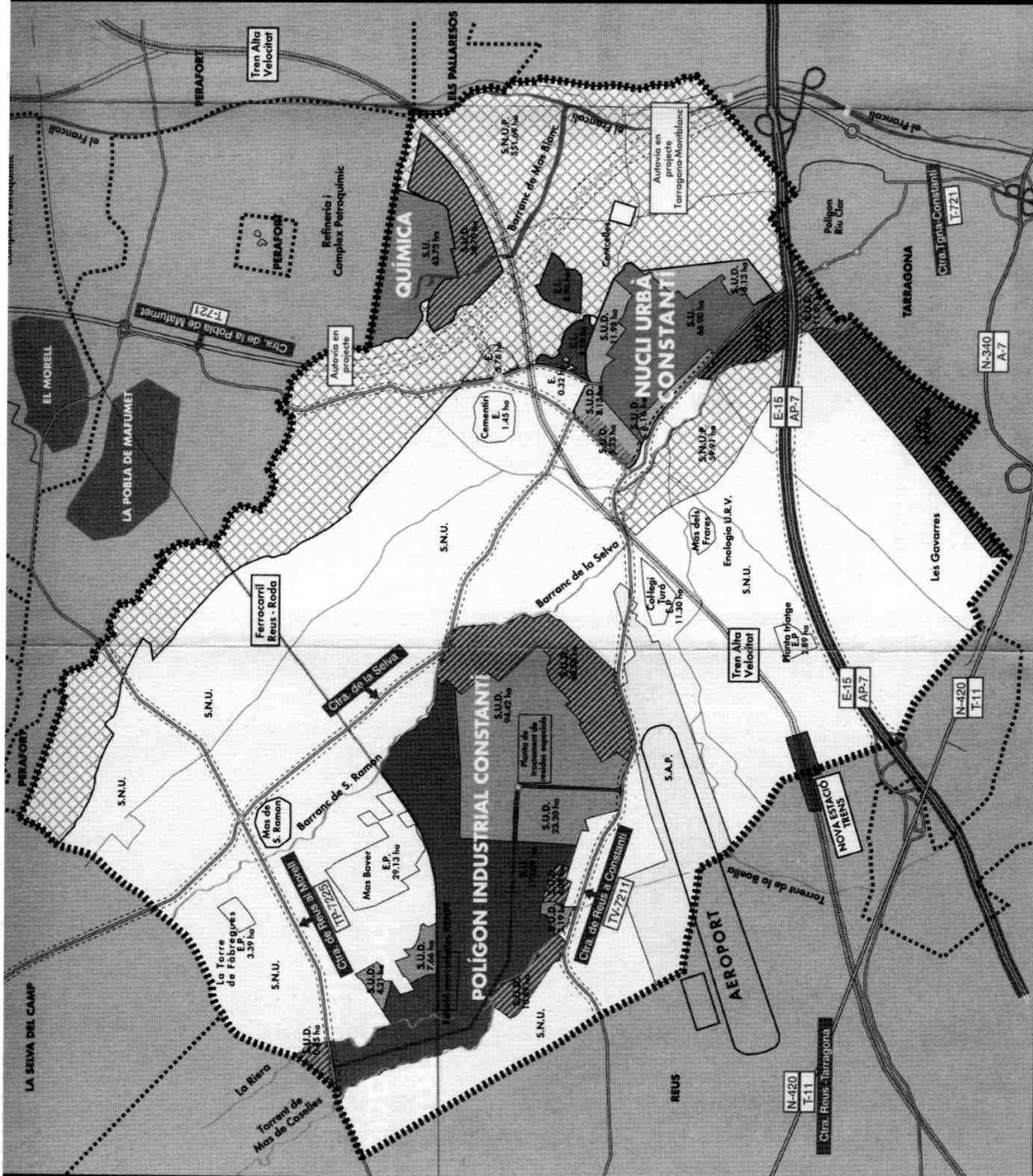
Signes (plànol del terme)

	S.U.	Sòl urbà
	S.U.	Sòl urbà industrial
	S.U.D.	Sòl urbanitzable delimitat residencial
	S.U.D.	Sòl urbanitzable delimitat industrial
	S.U.D.	Sòl urbanitzable delimitat serveis
	E.	Equipaments
	E.P.	Equipament privat
	E.L.	Espai lliure
	P.R.F.	Riberals i fondalades
	S.A.P.	Sistema aeroportuari
	S.N.U.	Sòl no urbanitzable
	S.N.U.P.	Sòl no urbanitzable protegit
	S.N.U.P.	Sòl urbanitzable proposat

	Limit de terme 3.102,22 ha
	Afectació vials comunicació
	Línia ferroviària
	Línia ferroviària alta velocitat
	Autopista
	Carreteres
	Camins
	Vials en projecte

Aquesta infografia ha estat realitzada per NOU SILVA EQUIPS amb les informacions dels Serveis Tècnics de l'Ajuntament i els plànols elaborats pels enginyers Pilar Carbassa, Xavier Rehues i Pau Jansà.

Agost de 2004



Mapa del POUM de Constantí.

En resum, per poc que es compleixin les previsions esmentades, el panorama no variarà gaire de tal com es va aprovar fa 30 anys.

Això és tot, aquesta és la fotografia escrita per un aficionat a ser testimoni d'un temps dins de l'àmbit del terme municipal de Constantí.