

ESTUDI PRELIMINAR DE TROBALLES PALEOZOLÒGIQUES AL TERME DE CONSTANTÍ (TARRAGONÈS).

**(PLANA AL·LUVIAL DEL RIU FRANCOLÍ, RABASSOLS,
ARGILES I TERRENYS ADJACENTS)**

José A. Latorre

INTRODUCCIÓ

Ja fa deu anys des de que un dia fent un inventari faunístic en un conreu d'oliveres, llaurat intensament, vaig començar a veure fragments d'ossos de diferents mides, alguns de molt grossos. Conec perfectament els vertebrats locals ja que porto molts anys fent estudis sobre el tema i allò no guardava cap relació. Vaig sortir de dubtes en trobar alguns dels molars d'aquests animals i efectivament, la primera espècie identificada va ser un gran herbívor, el cavall.

Els dies següents van anar sortint altres espècies, i a mida que anava agafant ossos m'anava fixant en altres elements interessants: estelles de sílex treballades de diferent manera, mol·luscs marins, etc.

Arrel d'això vaig començar a buscar bibliografia especialitzada, i a treure algunes conclusions. Observacions posteriors van anar donant resposta als meus dubtes inicials.

Aquest article, és doncs, el fruit d'aquesta bagatge empíric de treball de camp i d'una posterior consulta bibliogràfica d'obres especialitzades.

Sintetitzant, la cronologia d'esdeveniments que m'han portat a la realització del present treball ha estat la següent:

1er. Descobertes arqueozoològiques i de sílex manipulats en alguns indrets del Camp de Tarragona.

2on. Els jaciments analitzats eren superficials i apareixien en conreus agrícoles actius, terrenys planers i turons de diferent període geològic, amb crosta calcària (calitxe). També es podien veure en conreus abandonats.

3er. Els elements patrons que van estar enregistrats en els primers espais estudiats (Tarragona, La Riera de Gaià), van ser: restes de diferent mida, bàsicament de les extremitats, i molars de grans vertebrats (cavall, cèrvid i/o bòvid, porc senglar), closques de mol·luscs marins, sílex treballats i alguns ossos amb marques d'origen antròpic (?).

4art. La troballa d'un os de cavall al terme de Constantí després de la construcció d'una rasa, em va fer engegar aquest estudi preliminar.

5è. Elecció dels indrets més adients (turons amb crosta calcària, antigues terrasses fluvials amb conreus agrícoles) i posterior realització de transectes aleatoris, inventariant tot lo que anava sortint. Van aparèixer els elements patrons abans referits.

6è. Paral·lisme amb jaciments del Paleolític Superior a Picamoixons i Pont de Goi (Alcover-Valls). Es tractaven de tribus nòmades de caçadors-recol·lectors, que perseguien els ramats de grans herbívors en els seus moviments estacionals.

GEOLOGIA

Quaternari (Plistocè-Holocè)

Zona A (Seixanta Jornals).- Terrassa fluvial. Graves, sorres i lutites.

Quaternari (Holocè)

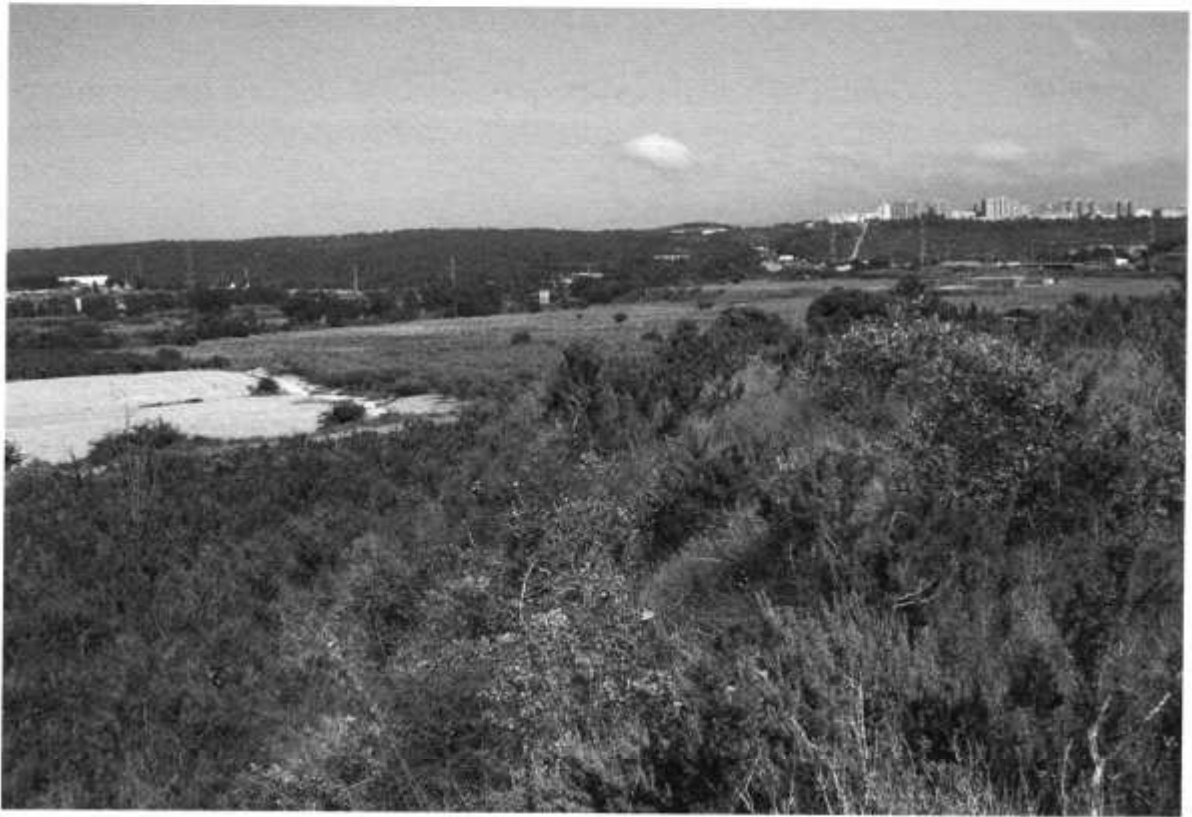
Zones B/D (Rabassols, Seixanta Jornals, Cementiri).- Dipòsits al·luvials-col·luvials. Graves amb matriu sorrenca i argilosa.

Neogen (Miocè superior)

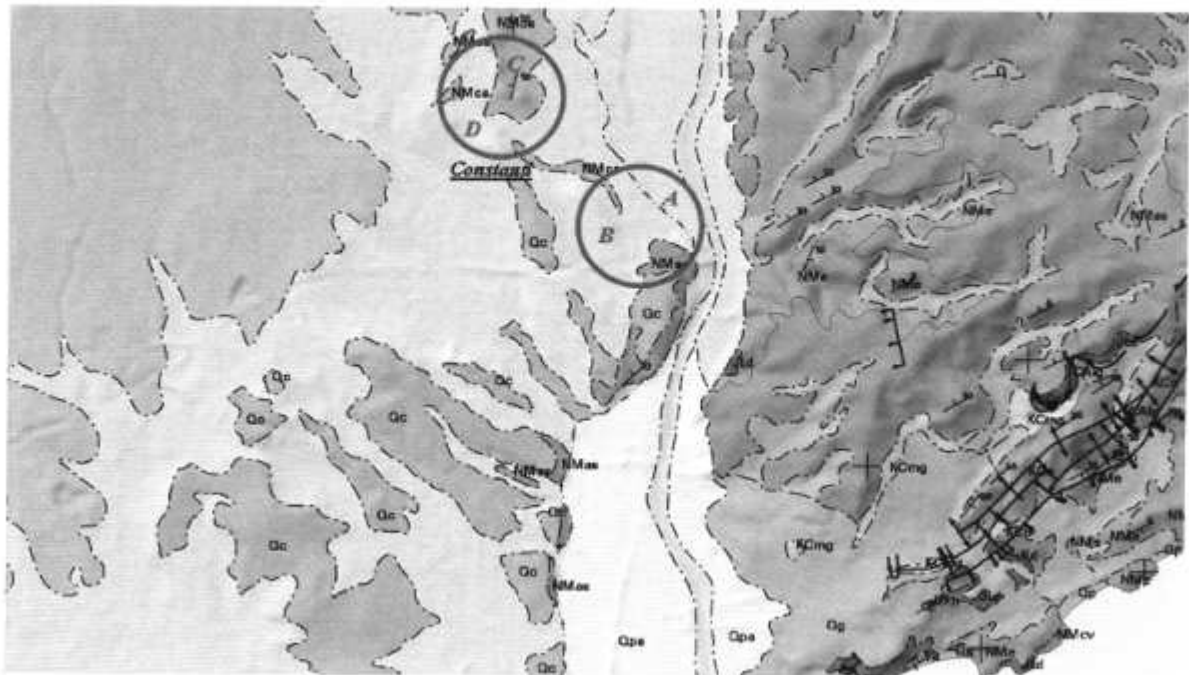
Zona C (Argiles).- Conglomerats amb matriu argilosa sense cimentar.

La zona estudiada presenta bàsicament dipòsits quaternaris, són terrenys agrícoles amb llaurades regulars (cereals als Seixanta Jornals i a Rabassols, ametllers i garrofers a les Argiles), i altres impactes amb moviment de terres inclosos.

En el cas del Turó de les Forques també va haver-hi fa anys una forta activitat humana, el motocròs.



Vista general dels Seixanta Jornals, i en primer terme Rabassols, espais on s'han trobat moltes de les restes que apareixen en aquest treball.



Font: Institut Cartogràfic de Catalunya

FAUNA

En tots els espais es van anant realitzant transsectes aleatoris amb el descobriment d'ossos en superfície de diferents vertebrats, principalment de cavall (*Equus sp.*), però també de bòvid i/o cèrvid (sense determinar), i de suïd (*Sus sp.*).

Tanmateix apareixen associades restes de mol·luscs gasteròpodes i bivalves d'origen marí.



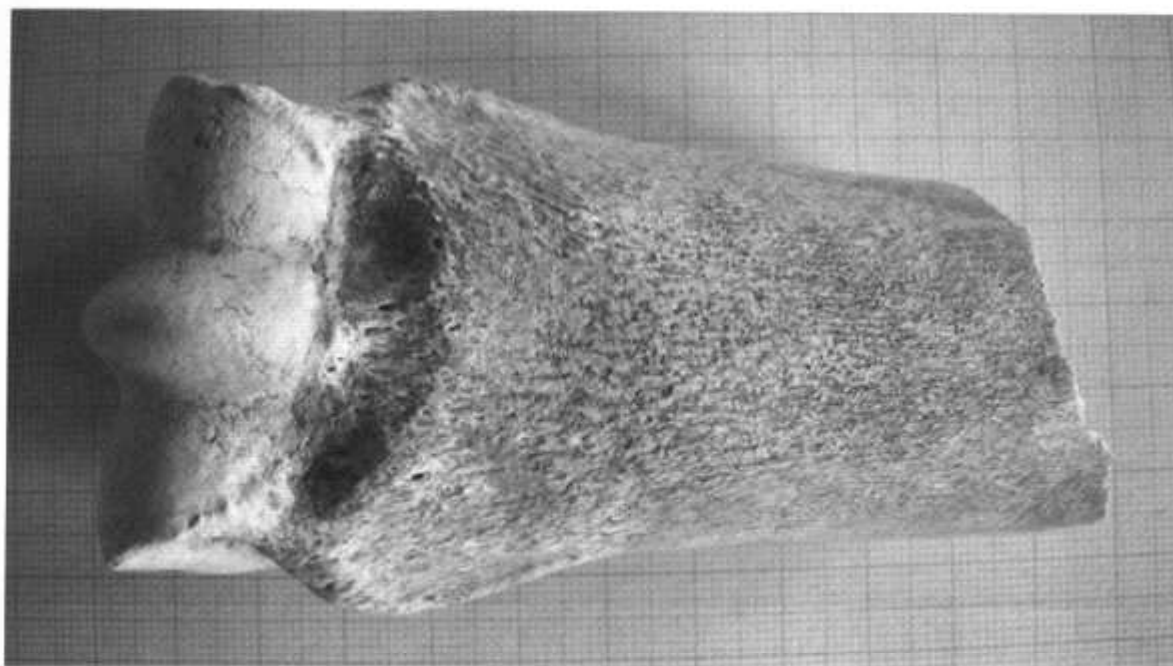
Posició de molar d'*Equus* trobat als Seixanta Jornals

ELEMENTS D'ORIGEN ANTRÒPIC

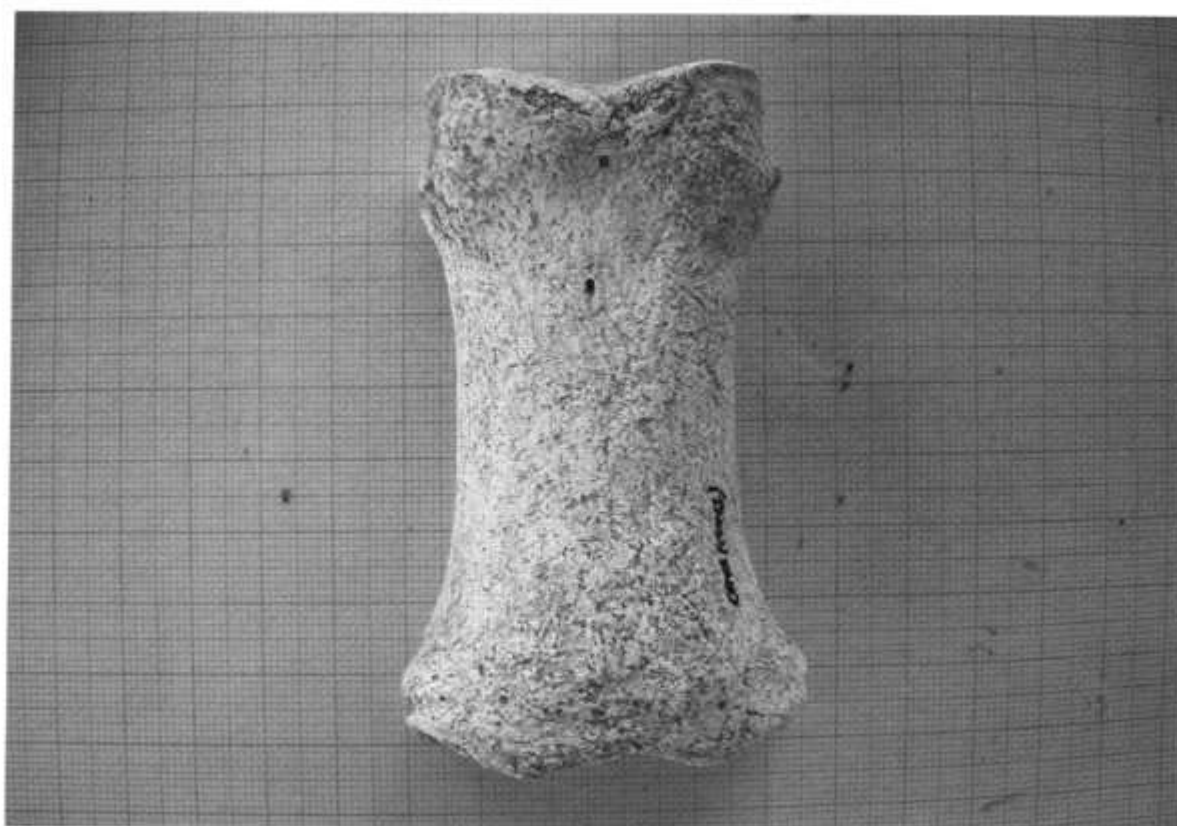
En mig dels diferents dipòsits de vertebrats s'han trobat gran quantitat de restes de sílex amb diferents graus de tractament.

Per últim, i com es pot observar en el catàleg fotogràfic, en alguns ossos de gran mida, de cavall, es poden observar unes curioses marques que es podrien relacionar a l'acció humana.

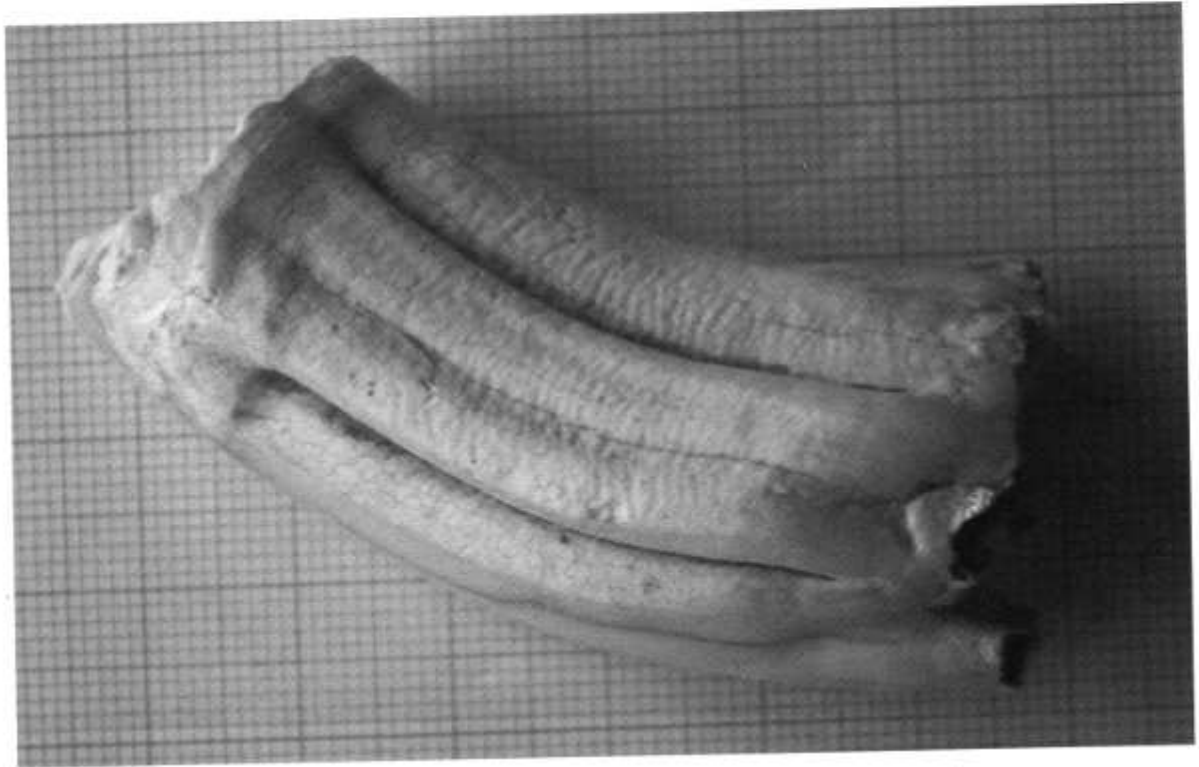
CATÀLEG FOTOGRÀFIC (VERTEBRATS)



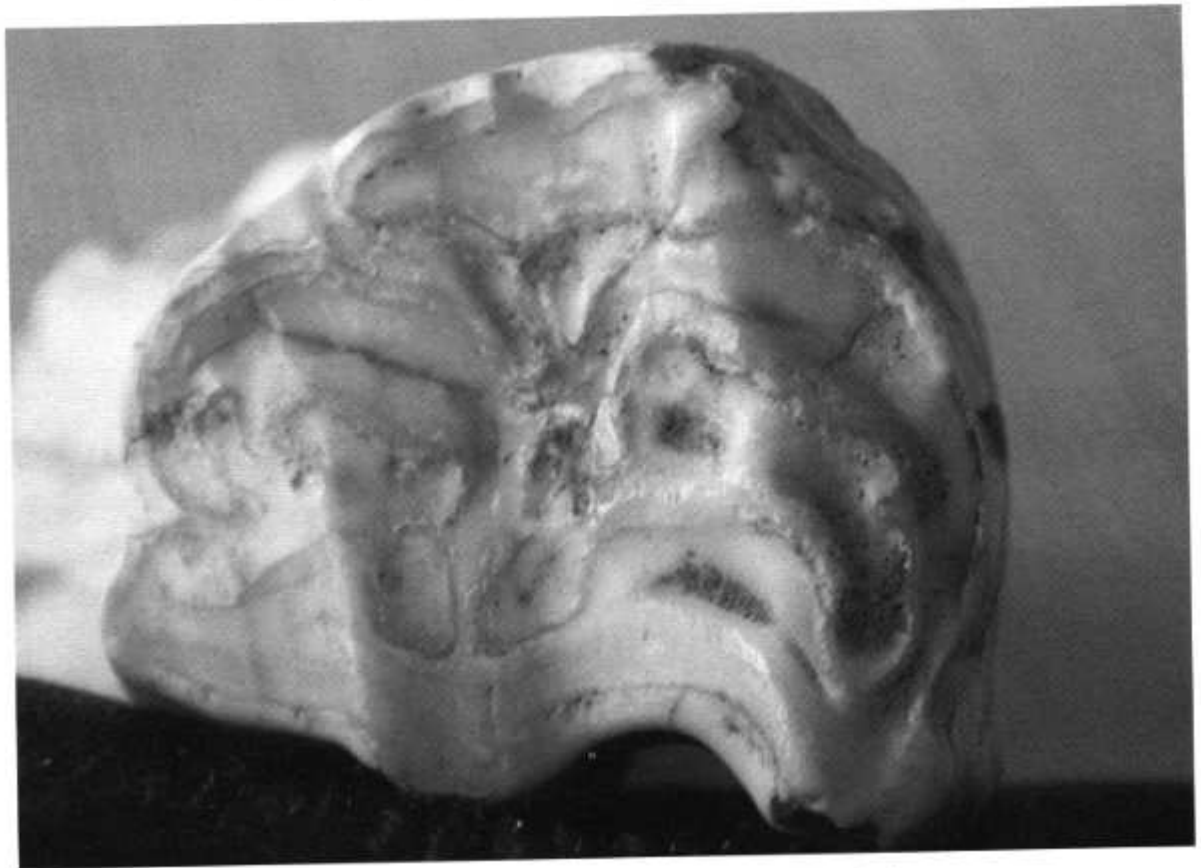
Zona A (*Equus sp.*): metacarp esquerre



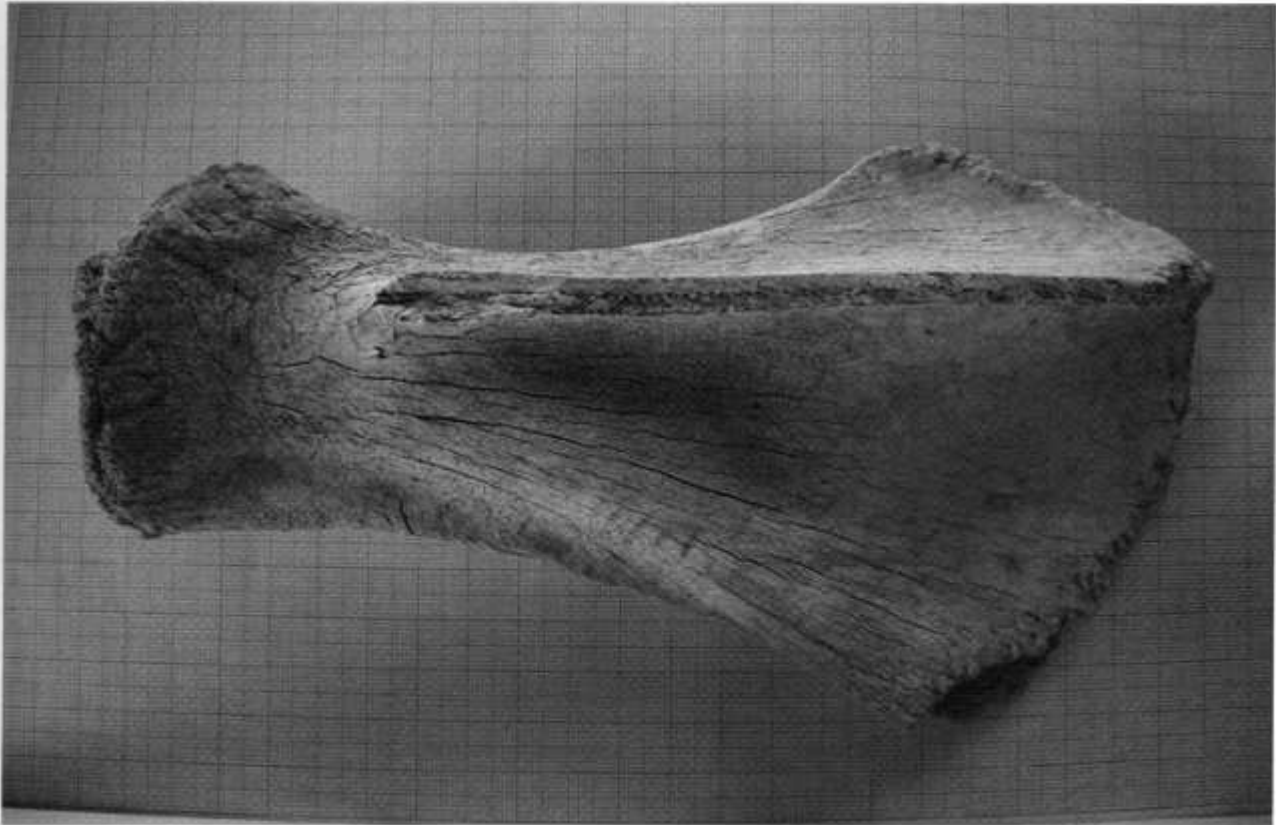
Zona B (*Equus sp.*): falange



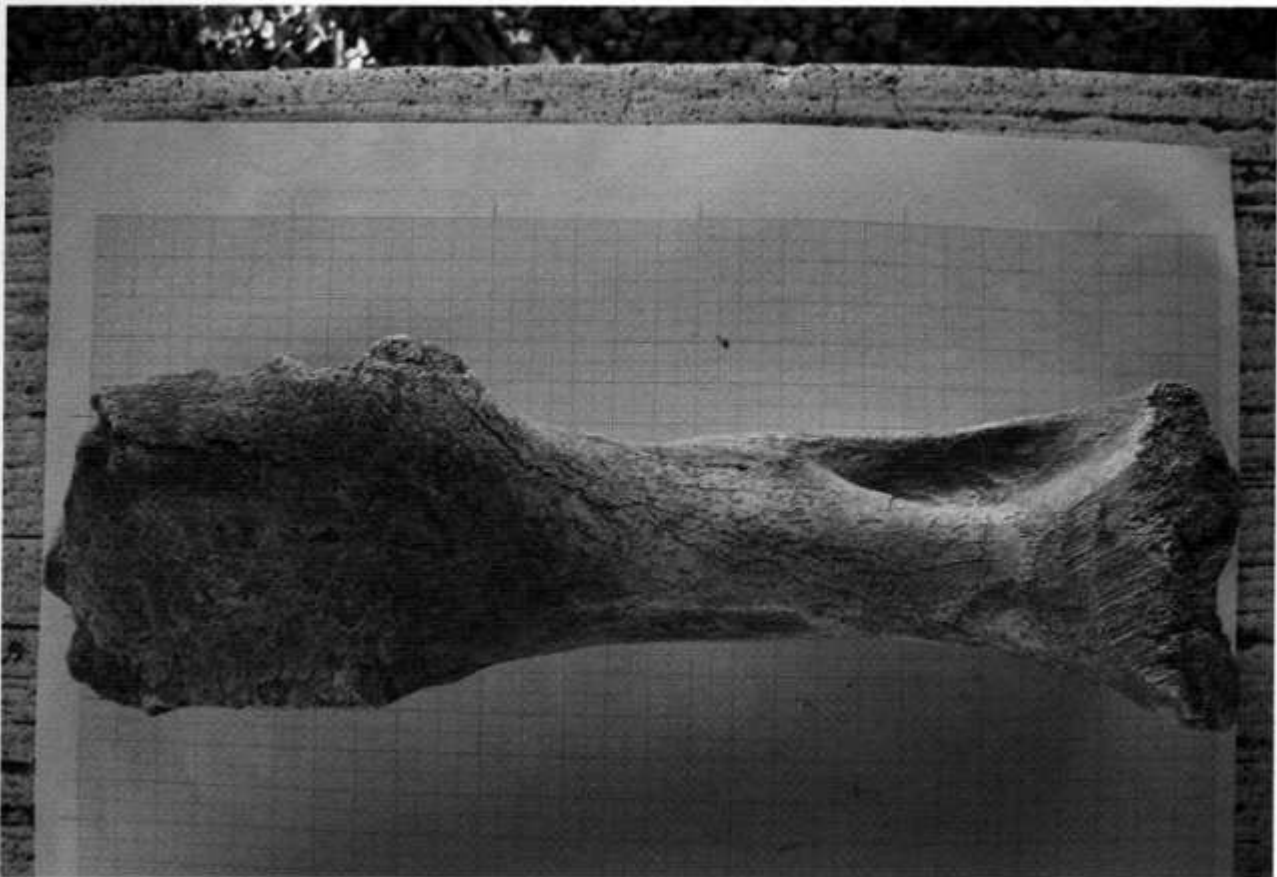
Zona A (*Equus sp.*): molar posterior esquerre (M₃)/vista lateral



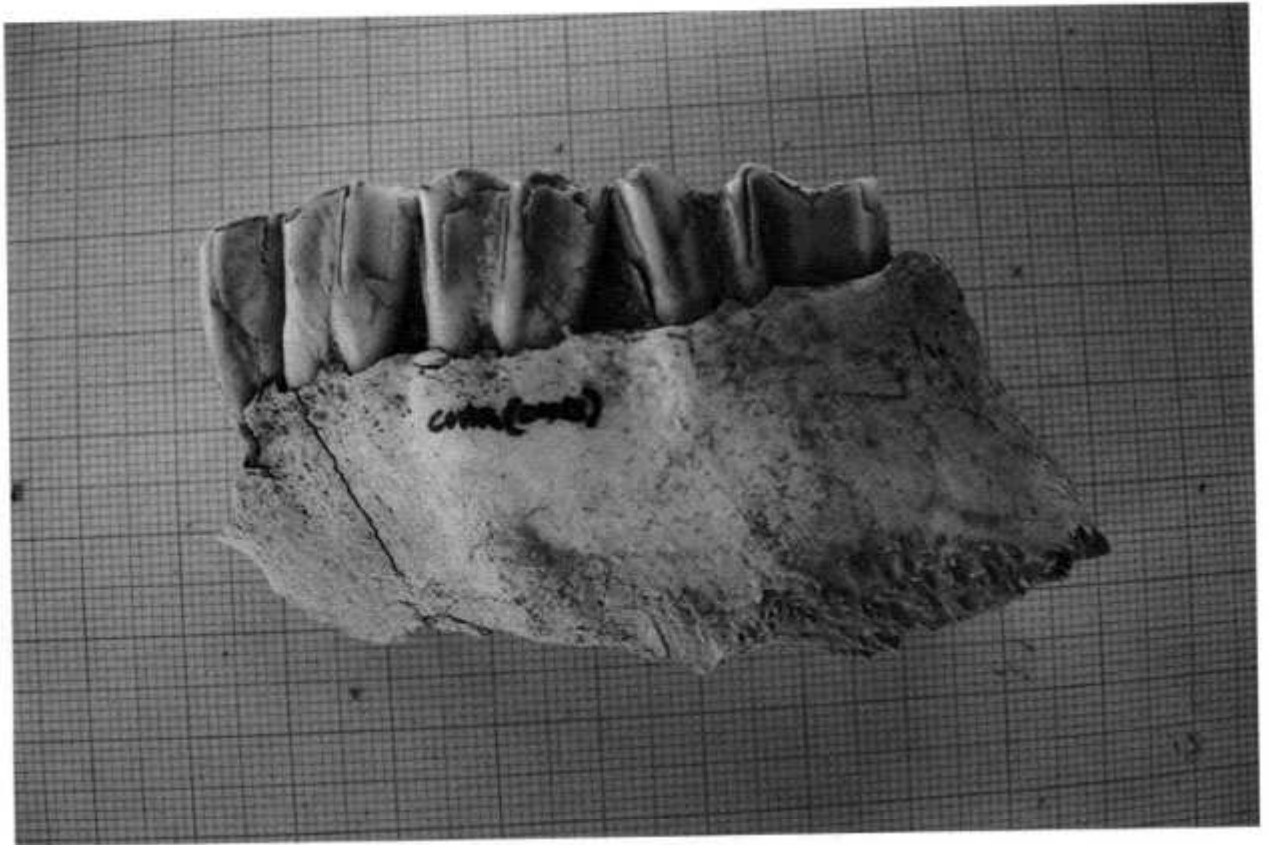
Zona A (*Equus sp.*): molar posterior esquerre (M₃)/vista de la corona



Zona D (*Equus sp.*): escàpula



Zona B (*Equus sp.*): fèmur dret

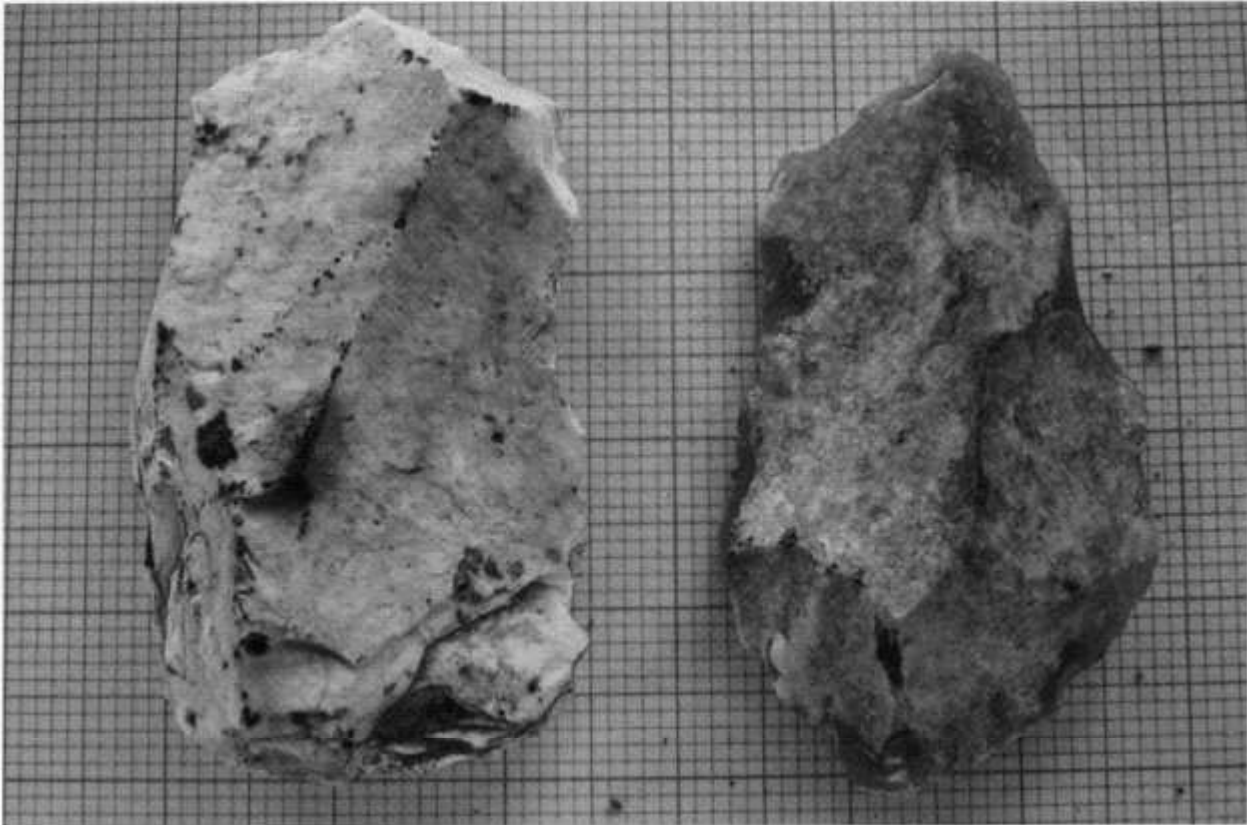


Zona B (cèrvid o bòvid?): fragment esquerre de mandíbula

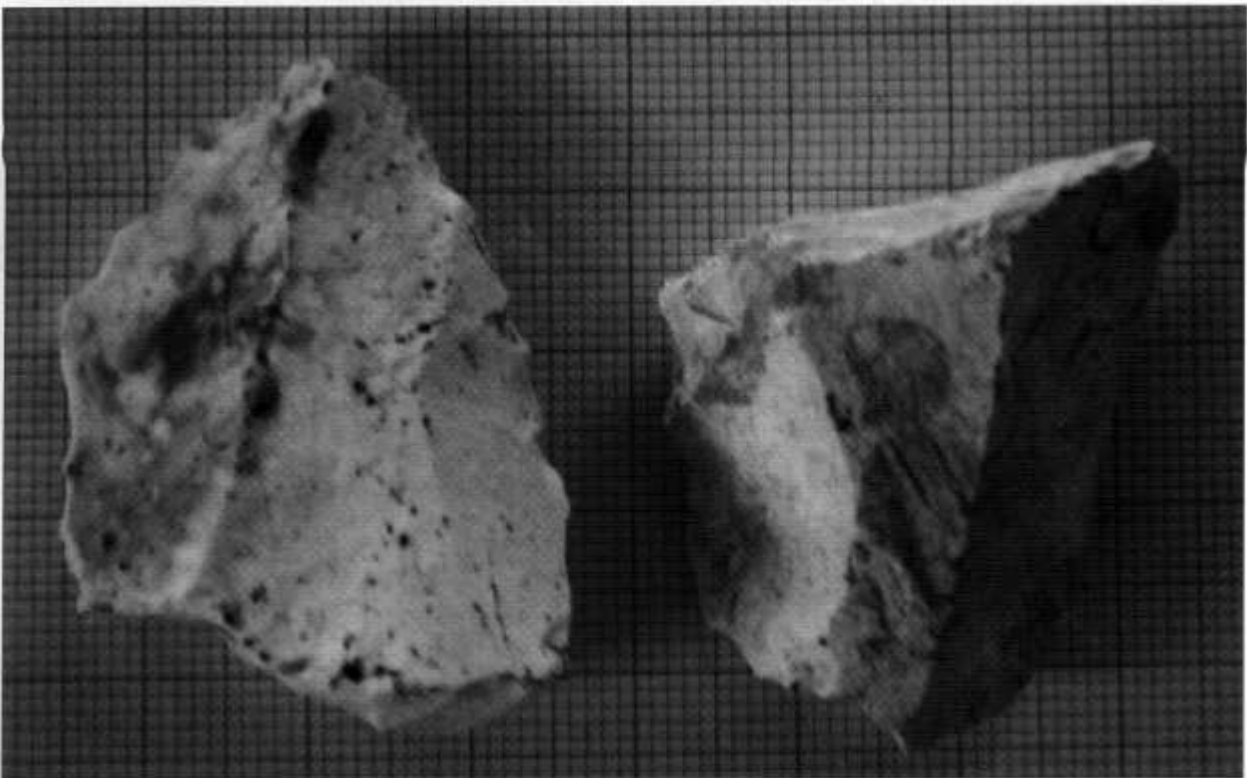


Zona B (*Sus sp.*): fragment de mandíbula i arc ocular

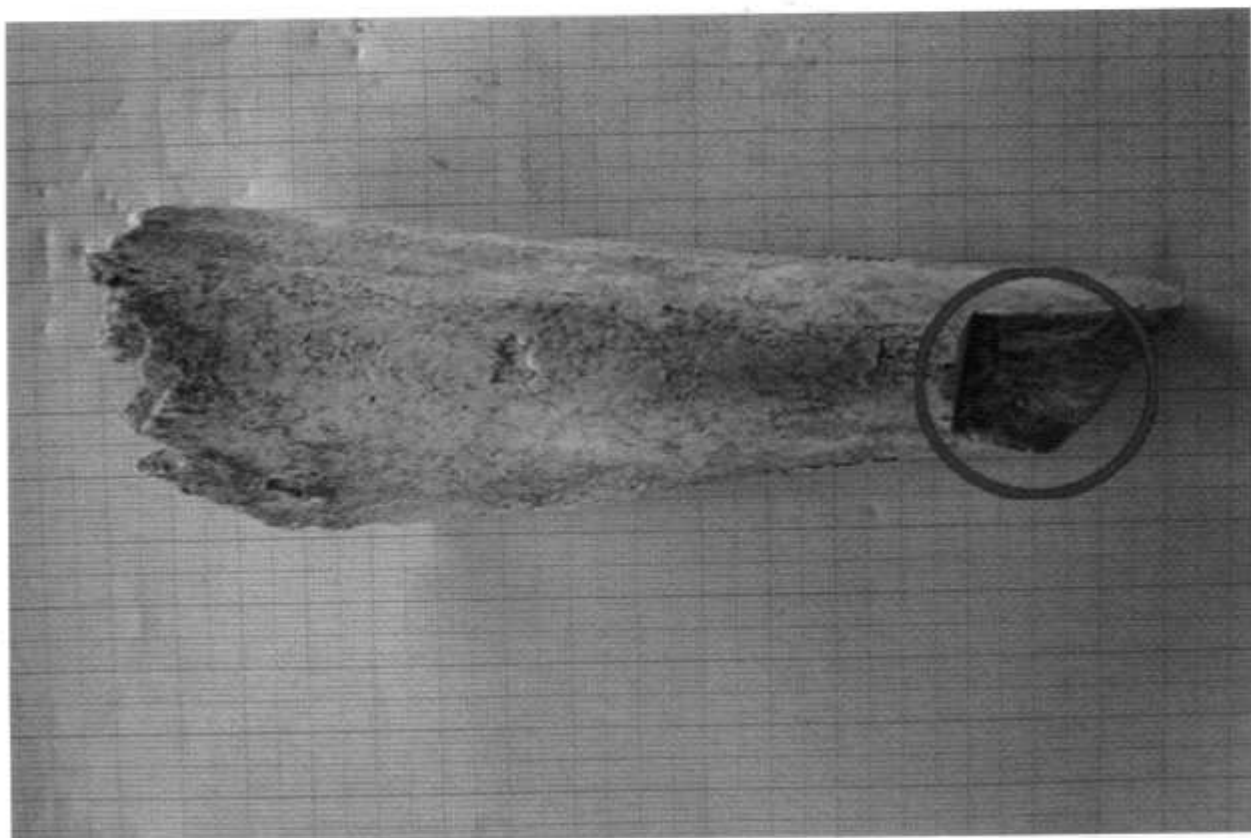
ACTIVITAT HUMANA



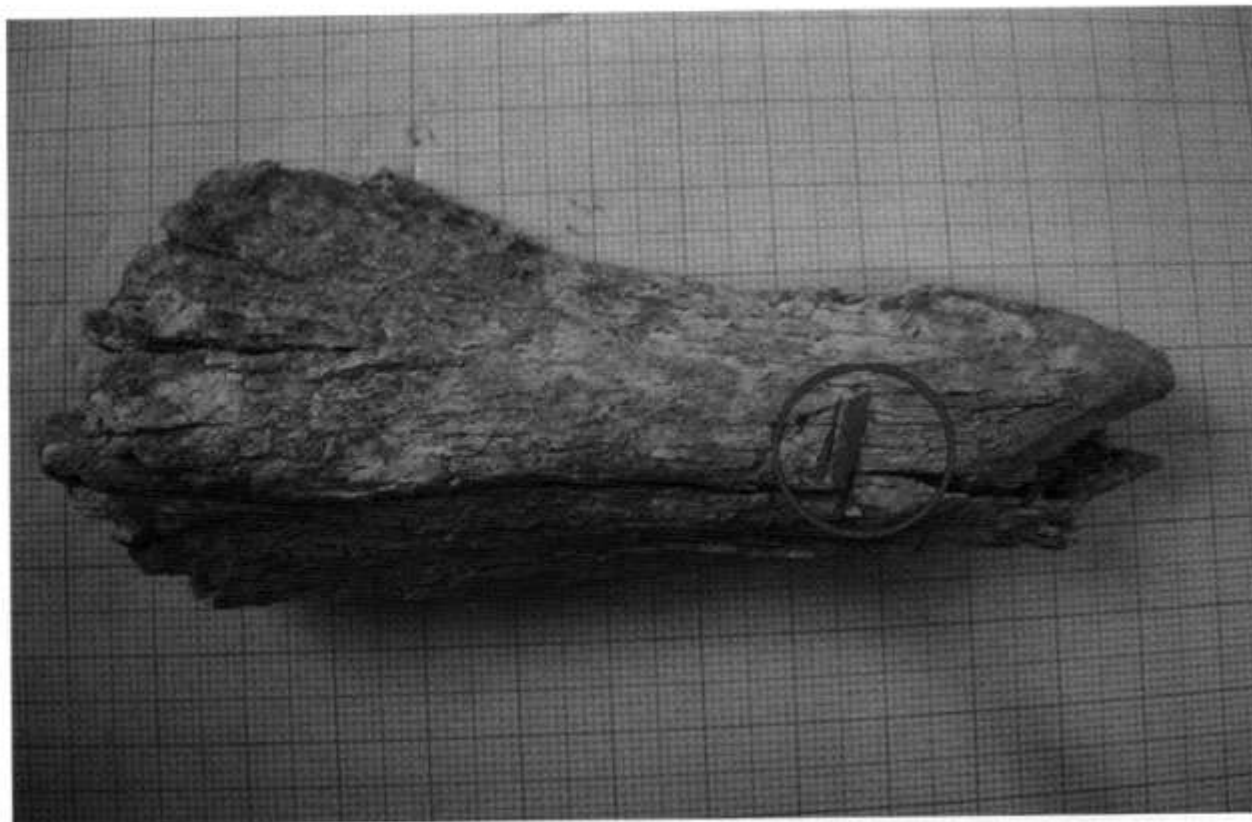
Zona B: sílex



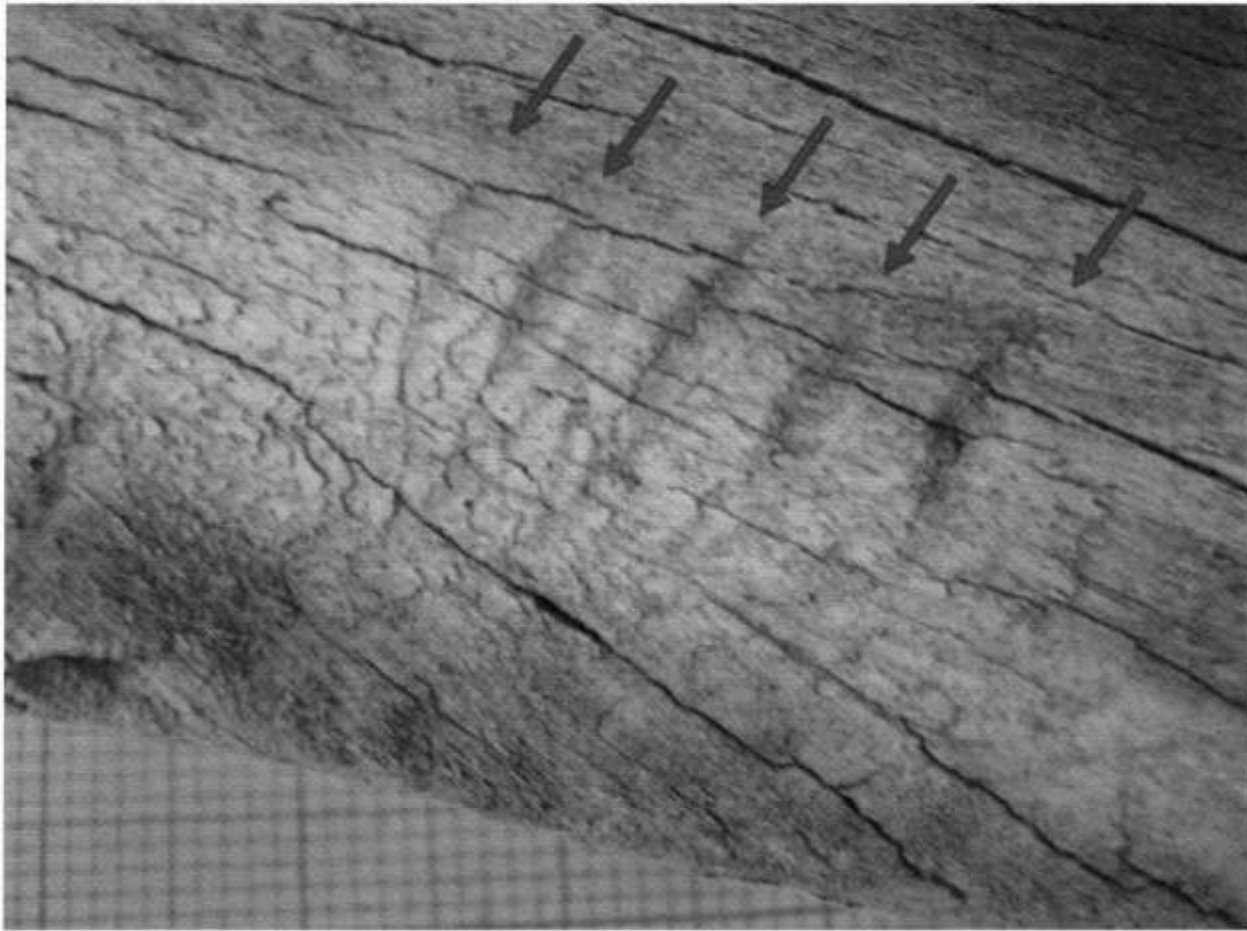
Zona C: sílex



Zona A (*Equus sp.*): fragment d'os llarg (marca en angle)



Zona D (*Equus sp.*): fragment d'os llarg (marca en angle)



Zona D (*Equus sp.*): escàpula (estries paral·leles)

DISCUSSIÓ

Després d'estudiar detalladament els diferents elements orgànics i lítics, es poden considerar les troballes el fruit d'una intervenció antròpica. La datació cronològica en què es van produir aquestes activitats venatòries, podria ser la mateixa d'un grup d'*Homo sapiens* que va viure a una balma de Picamoixons, i que correspon al Paleolític Superior (ara fa uns 10-20.000 anys).

Segurament serien tribus nòmades de caçadors-recol·lectors que anirien darrera dels ramats salvatges, bàsicament de cavalls. Aquests feien migracions entre les praderies de l'interior (Conca de Barberà) i la plana litoral, a la recerca de noves i millors pastures. D'aquesta manera, el pas de La Riba era un punt estratègic, creuant-lo a la primavera cap a la Conca i retornant durant la tardor a la costa.

Es pot considerar que a la Depressió Tarragonina haurien d'haver tingut punts estratègics d'actuació cinegètica. Hom ha trobat peces de sílex semblants i restes de fauna de les mateixes espècies en altres espais, com ara a La Punta la Móra (Tarragona) i a Virgili (Riera de Gaià).

BIBLIOGRAFIA

- AA.VV. (2005). *Mapa geològic comarcal de Catalunya 1:50 000 (Tarragonès)*. Ed. Institut Cartogràfic de Catalunya (IGME). Barcelona.
- AA.VV. (?). *Compendio de Anatomía Veterinaria*. Ed. Instituto Anatómico Veterinario. Madrid.
- AA.VV. (1997). *Alcover (una història)*. Ed. Centre d'Estudis Alcoverencs. Alcover.
- Barandiarán, I., Martí, B., del Rincón, M., Maya, J. L. (2004). *Prehistoria de la Península Ibérica*. Ed. Ariel. Barcelona.
- Chaix, L., Méniel, P. (2005). *Manual de Arqueozoología*. Ed. Ariel. Barcelona.
- Clayton, H.M., Flood, P.F., Rosenstein, D.S. (2007). *Anatomía clínica del caballo*. Ed. Elsevier. Madrid.
- Davis, S.J.M. (1989). *La arqueología de los animales*. Ed. Ediciones Bellaterra. Barcelona.
- Fabra, M. E., Cunillera, J., Robusté, M. (1991). *Els orígens*. Ed. Institut d'Estudis Vallencs. Valls.
- Gamble, C. (1990). *El poblamiento paleolítico de Europa*. Ed. Crítica. Barcelona.
- Garrido, G. (2008). *Los perisodáctilos del yacimiento Plioceno Superior terminal de Fonelas P-1 (Cuenca de Guadix, Granada)*. Ed. Instituto Geológico y Minero de España. Madrid.
- Gómez, José M. (1980). *La caza en la prehistoria*. Ed. Istmo. Madrid.
- Vergès, J. M. (1989). *Picamoixons: assentament d'un poblat de caça i recol·lecció*. Ed. Centre d'Estudis Alcoverencs (Butlletí nº 45). Alcover.
- Vilaseca, S. (1973). *Reus y su entorno en la prehistoria (I-II)*. Ed. Edicions Rosa de Reus. Reus.