

JOSÉ GONZÁLEZ-CEBRIÁN TELLO

Estudios de Arquitectura nas Escolas de Barcelona (1963-1969) e Madrid (1971) onde se titula Arquitecto en 1971. Estudos de Postgrado en España e EEUU. Doutor Arquitecto pola Escuela de Arquitectura de Barcelona. Arquitecto Municipal da Coruña (1977-1984) e Director dos Servizos Municipais, dirixindo o Plan Xeral da Cidade de 1984 e outros proxectos urbanísticos.

Foi Director Xeral de Urbanismo da Xunta de Galicia en 1990. Na actualidade é Catedrático de Urbanística e Ordenación do Territorio e Director do Departamento de Proxectos Arquitectónicos e Urbanismo na Escola de Arquitectura da Coruña, da que foi director dende 1996 até Febreiro de 2005. Traballa fundamentalmente en temas de natureza urbanística, como na redacción de planes nas súas diferentes escalas e Proxectos de Urbani-

zación, tendo realizado entre outros traballos o Plan Xeral de Pontevedra, o Plan do Campus Universitario da Coruña e planes especiais de Protección Paisaxística como o Monte Naranco en Oviedo ou o de Protección para os Cascos Históricos de Noia, Celanova, Vilanova dos Infantes. Ten gañado diferentes concursos de natureza urbanística e regularmente publica artigos e intervéen en coloquios e debates sobre estes temas.

Vilanova dos Infantes

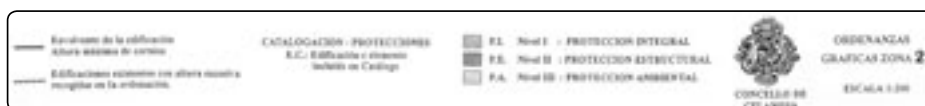
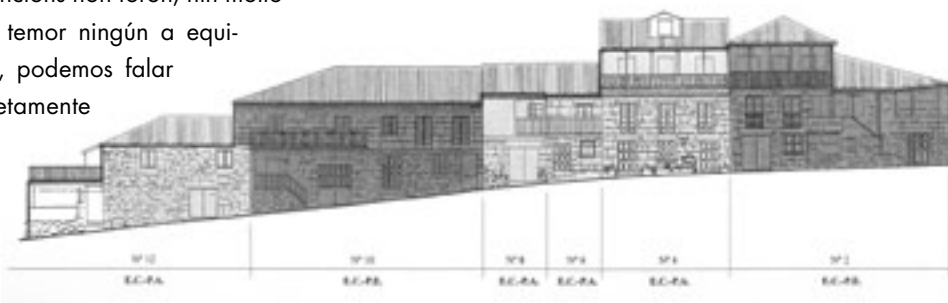
Un Plan Especial
de Rehabilitación Integral
para un Burgo especial

José González-Cebrián e colaboradores

O comezo da Romaría Etnográfica Raigame no ano 2001 coincidiu no tempo co proceso de redacción e aprobación do Plan Especial de Reforma Interior para un conxunto urbano de características únicas na provincia de Ourense. O encargado da súa redacción naquel momento foi o arquitecto José González-Cebrián Tello. Dez anos despois, o traballo realizado, tanto no ámbito da concienciación veciñal –é dicir, da posta en valor do conxunto- como no da propia rehabilitación urbana, tanto de espazos públicos como de intervencións privadas, desvela que as expectativas postas cando foron deseñadas estas dúas intervencións non foron, nin moito menos, erradas xa que sen temor ningún a equivocarnos, dez anos despois, podemos falar de dúas Vilanovas completamente diferentes.

Se por un lado, Raigame, axudou a descubrir Vilanova dos Infantes como conxunto singular –como aldea con encanto– e dende aquela teñen sido milleiros de persoas de fóra de Celanova que se teñen sorprendido –e

moito– coa personalidade plástica da vella vila medieval, polo outro, o deseño do Plan Especial de Reforma Interior (Peri) deseñado por González-Cebrián, xunto co plan anual de promoción de reformas realizado polo Concello de Celanova en colaboración coa Xunta de Galicia e co Ministerio de Vivenda ou Fomento, fixo que moitos veciños se foran concienciando na liña de levar a cabo obras de reforma e rehabilitación consortes co entorno, sabedores de que cada actuación particular non fai, senón, reafirmar o valor do conxunto e, en consecuencia, revalorizar a súa propiedade.



A isto todo hai que engadirle as intervencións en espazos públicos promovidas tamén polo Concello de Celanova, tales como as prazas do Balcón e do Recreo, a praza Maior e as dúas rúas de acceso á vila, ademais da adega do San Vivián, entre outras, para poder afirmar que, logo destes dez anos, Vilanova dos Infantes pasa por ser, como foi sinalado ó principio, un dos núcleos urbanos máis singulares de Galicia, chamado a constituír un referente de primeira magnitude como reclamo turístico dentro do marco do potencial turístico co que conta a Terra de Celanova.

O que presentamos a continuación é un resumo actualizado e presentado dende a perspectiva do 2011 dos principios fundamentais e os criterios básicos de intervención que no ano 2001 lle serviron de alicerce ó equipo de González-Cebrián para deseñar o Plan Especial de Reforma Interior do conxunto. Cabe dicir, como remate introdutorio, que malia que ten sido moito o executado, polas previsións incluídas nel, tamén nos decataremos de que aínda queda traballo –e moito– por facer para conseguir o conxunto ideal que tanto veciños como o propio Concello de Celanova desexan conseguir.

1. INTRODUCCIÓN

Ao Plan Especial de Reforma Interior de Vilanova dos Infantes confíanselle as competencias da planificación no ámbito delimitado conforme ao marco xurídico establecido pola lexislación do Solo e a Lei de Patrimonio Cultural de Galicia, desenvolvendo a normativa transitoria anticipada polo Plan Xeral e regulando de forma pormenorizada a ordenación urbanística do Burgo Medieval. Deste xeito amplíase o concepto xeral de protección, nun conxunto que durante as últimas décadas se foi vendo paulatinamente degradado pola substitución de edificacións históricas mediante novas construcións alleas ao

seu ambiente urbano, aportando á necesaria salvagarda do patrimonio aos imprescindibles criterios de adaptabilidade e de reconversión dos tipos edificatorios, así como unha mellora urbanística xeneralizada a través de intervencións de recalificación do espazo público e operacións de remodelación puntuais.

2. DETERMINACIÓNS E OBXECTIVOS XERAIS DO PLAN ESPECIAL

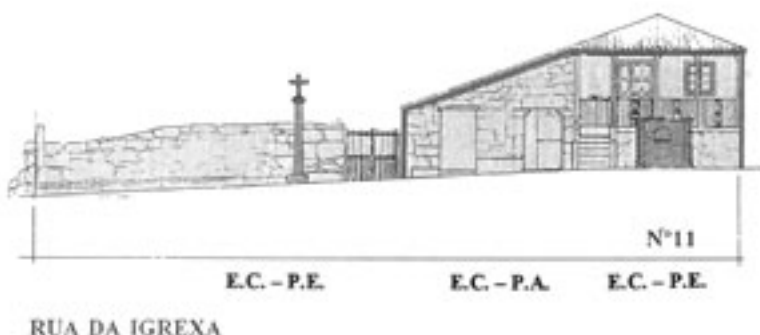
O Burgo Medieval de Vilanova dos Infantes, conforme ao anticipado no seu diagnóstico urbanístico, presentaba no ano 2001 un certo grao de deterioro xeral, ao tempo que mantiña no seu conxunto valores arquitectónicos, históricos e ambientais de grande interese.

O retorno da emigración e un certo incremento da presión construtiva na zona fixeron que nas últimas décadas se tendera á xeneralización de procesos internos de renovación e adecuación edificatoria baseándose a miúdo na substitución das construcións históricas existentes, impoñéndose tipoloxías e formalizacións alleas ás características do Burgo Medieval.

A revitalización do Burgo Medieval de Vilanova dos Infantes e a mellora das súas condicións de habitabilidade, centraranse fundamentalmente na realización de obras de mellora en infraestruturas, equipamentos e servizos, promovendo a recalificación do espazo libre e a recuperación puntual de edificacións.

2.1 Urbanización

O Plan establece as áreas nas que se prevé unha mellora das condicións de urbanización existentes, recoñecendo o nivel de inadecuación xeral que presenta neste senso



o Burgo Medieval no seu conxunto, constituíndo un dos factores que máis prexudican á valiosa configuración ambiental do recinto consolidado.

Cultural, deberase cumprir coas prescricións da “Lei do Patrimonio Cultural de Galicia” 8/1.995.

2.2 Edificación

Nivel II. Protección Estructural

2.2.1 Catalogación

Este grupo está constituído por inmobles que, tendo un alto valor histórico e arquitectónico, deben ser conservados con tratamentos específicos para manter as súas fachadas, volumetría, elementos estruturais ou tipolóxicos de interese, admitindo obras interiores ou exteriores de adecuación que non afecten á súa configuración orixinaria.

En función do interese de conservación dos inmobles ou elementos urbanos significativos, o Plan define tres graos de protección.

Nivel I. Protección Integral

Inclúense ademais, neste nivel, os hórreos, cruceiros, lavadoiros e outras construcións de carácter etnográfico cuxo mantemento só é posible mediante a conservación en conxunto de todas as partes que constitúen o elemento ou edificación.

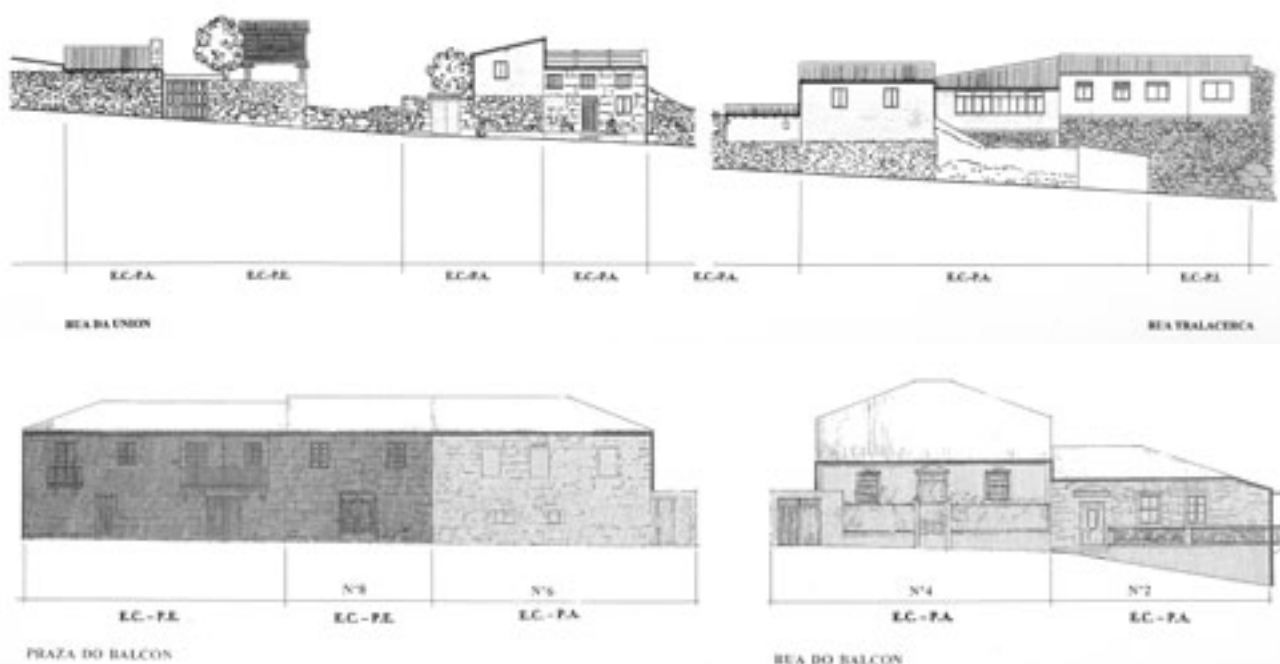
Neste nivel están incluídas aquelas edificacións ou elementos que polas súas características singulares e indiscutible valor histórico e arquitectónico deben manterse na súa total integridade con especial respecto á súa conservación e restauración. Son os considerados monumentos, tanto os declarados como aqueles que polas súas calidades poderían selo no futuro.



Nivel III. Protección Ambiental

Cando a protección afecte a un inmovible declarado Ben de Interese

Recóllese neste nivel aqueles edificios ou elementos urbanos con valor histórico, arquitectónico ou etnográfico que contribúen a manter o ambiente tradicional do núcleo, debendo conservarse na súa configuración externa e flexibilizando a intervención no seu interior, tendo como límite o seu baleirado total cando se xustifique a súa carencia de interese de conservación e mantendo as fachadas na súa totalidade.



2.4 Ordenación do tráfico, aparcadoiros e espazos públicos

O Plan propón de forma xenérica a configuración do núcleo edificado do Burgo Medieval de Vilanova dos Infantes como un espazo eminentemente peonil, mantendo as circulacións de acceso perimetral existentes no seu entorno e restrinxido o acceso interior exclusivamente ao servizo vehicular dos distintos usos e residencia dos seus ocupantes, coas conseguintes medidas de limitación horaria e acreditación.

Configúranse, ademais, áreas de uso peonil exclusivo conforme á propia capacidade da estrutura viaria existente ou mediante o acondicionamento de espazos públicos significativos pola súa representatividade dentro da trama.



Como complemento a esta regulación de uso do viario interior, propónse a creación dun aparcadoiro exterior ao núcleo histórico consolidado, nunha situación inmediata ao acceso principal ao mesmo e segundo un emprazamento e urbanización que non incidan visualmente na percepción da silueta do conxunto do Burgo Medieval.

Evitarase deste xeito a conversión do recinto histórico consolidado como unha illa de aparcadoiro indiscriminado, permitindo manter a configuración de espazos libres públicos significativos, que constitúen un complexo sistema entrelazado de pequenas prazas conforme á estrutura medieval do propio asentamento.

3. CARACTERÍSTICAS XERAIS DO PLAN ESPECIAL

3.1 Catalogacións. Protección

O Burgo Medieval de Vilanova dos Infantes presenta no seu núcleo consolidado –cun predominio absoluto

da construción histórica ou tradicional- as consecuencias da súa tardía protección como conxunto e o deterioro no que caera pola perda de actividade e pola caída demográfica derivadas dun extenso período de emigración masiva que afectou a toda a comarca e que loxicamente tamén afectou negativamente ao seu valioso patrimonio.

Diante desta serie de feitos, a proposta de catalogación pretende salvaguardar a práctica totalidade da construción histórica que permanece, exceptuando soamente as ruínas irrecuperables cuxo escaso valor arquitectónico, histórico ou ambiental permite a súa substitución por novas construcións integradas no entorno.

Os niveis de catalogación establecidos contemplan ademais, o carácter doméstico e popular da edificación do Burgo Medieval de Vilanova dos Infantes, frecuentemente suxeita a unha parcelación e sen grandes calidades arquitectónicas na súa configuración interior, cunha evidente perda de funcionalidade e amosando un número significativo de inmobles abandonados con deterioros importantes.

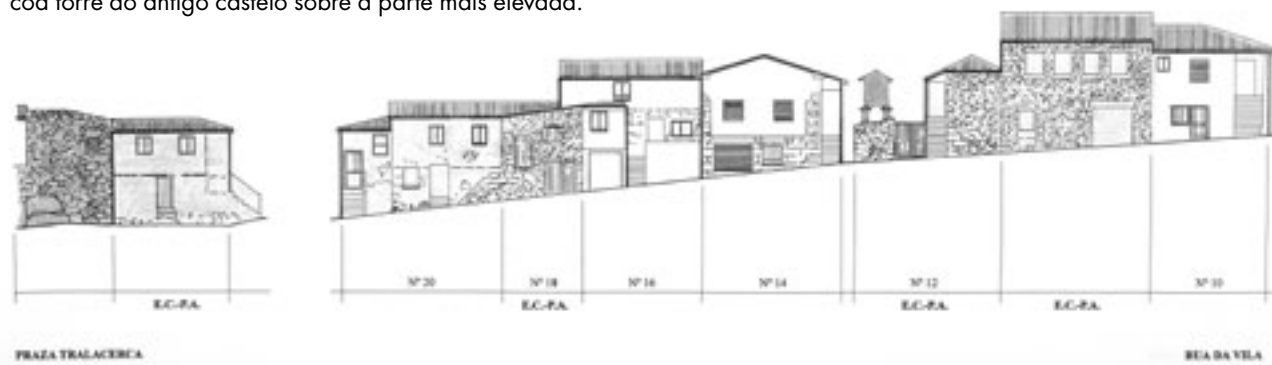
3.2 Establecemento de zonas. Usos

O ámbito consolidado pola edificación do Burgo Medieval de Vilanova dos Infantes considérase como fundamentalmente residencial segundo tipoloxías de vivenda unifamiliar, admitindo a presenza doutros usos compatibles co fin de facilitar a dinamización funcional do seu tecido a partir da recuperación ambiental do mesmo, permitindo usos artesanais, comerciais (tendas, bares ou restaurantes) e hoteleiros sempre e cando se adapten ás condicións establecidas a tal efecto pola normativa específica.

4. PROPOSTA DE INTERVENCIÓN POR ZONAS

4.1. ZONA 1. Burgo medieval. Antigo recinto fortificado

O ámbito desta zona correspóndese co asentamento medieval sobre a zona alta da vila, ocupando una situación estratéxica a nivel defensivo en onde posiblemente pola súa configuración topográfica existiu anteriormente un castro. Constitúe a inicial estrutura urbana encerrada por un perímetro amurallado do que aínda se conservan algúns tramos entre as edificacións existentes e que seguiría un trazado de planta ovalada segundo a Rúa do castelo, Rúa do Arrabaldo, Rúa do Balcón e Praza do Recreo, coa torre do antigo castelo sobre a parte máis elevada.



Presenta unha forte consolidación edificatoria, circunstancia que obrigaría a expansións exteriores á cerca defensiva na posterior evolución do conxunto urbano (Arrabaldo, Tralacerca, Praza Maior, Rúa de Celanova). Conforme a iso, a parcelación tende a adoptar dimensións mínimas segundo pautas de fragmentación características dos tecidos medievais, se ben a variable configuración do releve provoca múltiples irregularidades.

A edificación é maioritariamente de carácter tradicional e popular, presentándose como un conxunto bastante



homoxéneo, tanto ambientalmente como na súa configuración xeométrica xeral.

Sen dúbida o espazo de maior singularidade constitúe o recinto antigamente ocupado polo castelo do que só permanece a Torre da Homenaxe, declarada Ben de Interese Cultural e que se establece como imaxe distintiva do conxunto urbano, sobresaíndo por riba dunha silueta sumamente adaptada á configuración topográfica do lugar.

A. Catalogación

A proposta de catalogación sobre a zona trata de asegurar a permanencia da edificación tradicional e elementos históricos existentes, mantendo as calidades ambientais

dun conxunto de gran valor como estrutura urbana e evitando a extensión de recentes procesos de renovación por substitución, así como a habitual inadecuación coa que se afrontan as distintas obras de actualización dos inmobles, as que diante da falta de regulación e a carencia de solucións exemplares, adoptan formalizacións que supoñen un deterioro evidente da escena urbana xeral.

A protección abarca así, nos seus niveis inferiores, a case todo o conxunto edificado, asumindo a súa contribución á configuración dun valioso conxunto, aínda que nalgúns casos moi concretos non reúnan un alto valor pola súa singularidade arquitectónica.

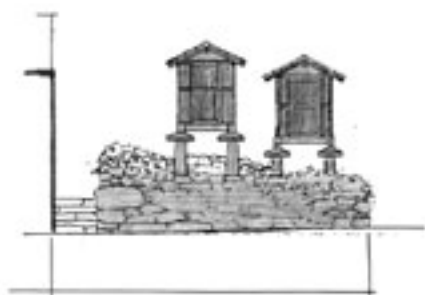
Exclúense do catálogo soamente as renovacións recentes que significaron a perda definitiva das construcións preexistentes e que carecen de calquera interese urbano, arquitectónico ou formal.

Dentro dos niveis superiores de protección inclúense en primeiro lugar a protección con carácter estrutural dos distintos hórreos existentes, xa sexa de forma individual o constituíndo conxunto que caracterizan distintos ámbitos

do espazo urbano, así como a construción denominada San Vivián, sendo soamente posible a súa protección en ambos casos, mediante o mantemento íntegro de todas as súas partes constitutivas.

No nivel máximo de catalogación inclúese a Torre da Homenaxe do antigo castelo de Vilanova, xa declarada con anterioridade Ben de Interese Cultural, así como os tramos que se conservan dos lenzos da murallas, vinculados directamente á estrutura orixinaria do sistema de

En todo o recinto do Burgo medieval de Vilanova dos Infantes deberase prever nas obras de mellora dos pavimentos, segundo as distintas prioridades sectoriais a substitución de tendidos e cableados por canalizacións enterradas así como a integración de rexistros e sumideiros no tratamento do propio firme.



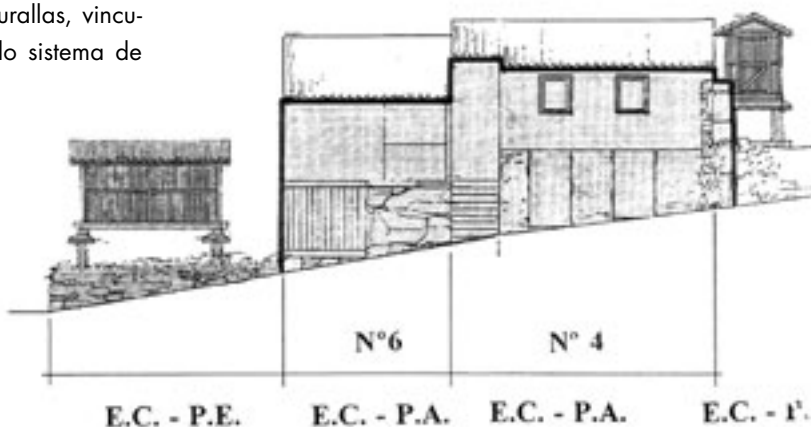
RUA DA VILA

defensa medieval da vila. Esta protección dos vestixios do recinto fortificado complementarase cunha normativa específica de protección arqueolóxica no documento final.

B. Urbanización

Na zona sitúase unha actuación urbanizadora xa iniciada e vinculada á rehabilitación da Torre da Homenaxe e outra edificacións inmediatas pola Fundación Terras de Celanova que pola súa localización permitirá impulsar a progresiva recuperación integral do ámbito.

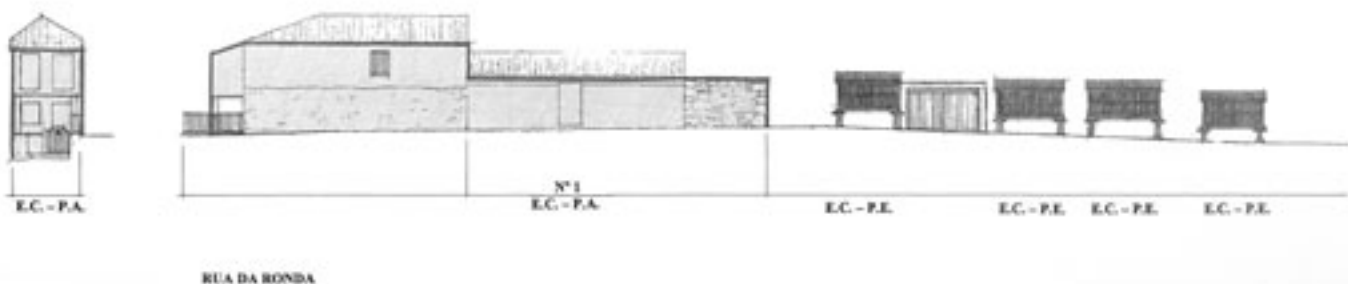
Prevese, ademais, a restauración dos distintos hórreos situados sobre o espazo público e a apertura de vivendas cara a torre ampliando os acceso peonís cara á mesma dende a Rúa da Vila e Rúa do Recreo.



4.2. ZONA 2. AMPLIACIÓN BURGO MEDIEVAL

Esta zona incorpora a consolidación edificatoria da orixe histórica entorno ao recinto medieval fortificado, está constituída polo barrio exterior de Arrabaldo, as ampliacións que seguen o camiño da Ronda e o desenvolvemento en dirección Sur sobre a entrada principal, onde se dispoñen os espazos públicos máis representativos da vila e as súas edificacións civís de máis singularidade.

A edificación civil singular, con casas brasonadas de familias nobres, sitúase nesta zona e, particularmente, nos arredores do acceso Sur ao recinto, seguindo a rúa de Celanova e entorno a distintos espazos significativos (Praza Maior, Praza do Balcón).



RUA DA RONDA

A. Catalogación

O mesmo que na zona anterior, a proposta de catalogación pretende asegurar o mantemento da edificación tradicional e os distintos elementos históricos que a caracterizan como ámbito homoxéneo.

Nos niveis inferiores de catalogación recóllese case todo o conxunto edificado, conforme coas características xerais da edificación, maioritariamente tradicional e popular que aínda que sen grandes calidades arquitectónicas individualizadas, configura un entorno homoxéneo de gran valor ambiental.

Dentro dun nivel superior de protección inclúense as distintas casas brasonadas e edificacións singulares así como elementos de mobiliario urbano ou simbólicos (fon-



tes, cruceiros, petos de ánimas) e os distintos hórreos existentes, xa sexa segundo localizacións individualizadas ou formado conxuntos.

No nivel máximo de catalogación inclúese o recinto parroquial (igreja e cemiterio antigo) que constitúe o borde Oeste da zona.



B. Urbanización

En todo o recinto do Burgo Medieval de Vilanova dos Infantes deberá preverse nas obras de mellora da pavimentación, segundo as distintas prioridades sectoriais a substitución de tendidos e cableados por canalizacións enterradas, así como a integración de rexistros e sumidoiros no tratamento do propio firme.

INTERVENCIÓNS REALIZADAS AO ABEIRO DA APLICACIÓN DO PLAN ESPECIAL DE REFORMA INTERIOR DE VILANOVA (2003-2010)

ANO	Calefacción	Carpintería exterior	Cuberta	Fachada	Pintura Exterior	Rehabilitación integral	Obras públicas	Varias	TOTAL
2003	2	1	1			2			6
2004	3	1	12	9	1	3		6	35
2005		1	1					1	3
2006	2	3	2			3	1	1	12
2007		1	6			1	1	2	11
2008			1		1			1	3
2009		1	3		1			1	6
2010			3	2		2		1	8
TOTAL	7	8	29	11	3	11	2	13	84