

RECUPERANT EL PROCÉS EVOLUTIU ARQUEOLÒGIC QUE ENS DEIXAREN ELS NOSTRES AVANTPASSATS DE L'ANTIGUITAT

Lluís Papiol Molné

Continuant amb les importants restes arqueològiques que tenim ubicades dins del nostre terme municipal, avui amb aquesta publicació completaré una mica més la informació sobre el patrimoni que trobem dins del nostre entorn històric. Normalment, sempre que faig referència a l'arqueologia vaig recordant alguns fets passats i realitzats dels meus treballs i estudis arqueològics.

Al terme municipal de Constantí, a uns 2 km en direcció nord-oest i a la partida del Serrallo, entre els camins de l'Obi i de la Selva del Camp (avui carretera), es troba la finca propietat d'Ezequiel Peñaranda (parcel·la 98, polígon 41). Confronta pel sud-oest amb la finca de Rafael Magriñà (†), avui propietat de la seva filla Maria Josepa, i pel nord-oest amb la finca d'Agustí Hospital.

Per centrar-nos en els treballs arqueològics que citaré seguidament, prendrem com a referència la lletra A per a la finca d'Ezequiel Peñaranda, la B per a la finca de Rafael Magriñà i la C per a la finca d'Agustí Hospital (vegeu plànol del terme).

Quan realitzava les excavacions arqueològiques al Mas de Bosc, l'any 1971, vaig dir-li a l'anterior director del Museu Arqueològic de Tarragona, Sr. Bergés, que havia trobat bastants fragments de ceràmica ibèrica al marge esquerre del camí de la Selva del Camp, i a la finca de Rafael Magriñà, justament on hi ha el camí d'accés a la caseta i al pou de l'aigua (B).

Amb dos companys de l'excavació del Mas de Bosc, anarem amb el meu cotxe a excavar per recuperar aquesta ceràmica al marge del camí, prenent com a referència que

estava situada en direcció sud-oest de la finca A. Començarem a excavar i a treure ceràmica ibèrica, fins a aconseguir omplir uns dos sacs d'aquesta ceràmica, amb força fragments de gerres i d'àmfores. Quan vam acabar de treure tota la terra barrejada amb la ceràmica, ens va sortir marcat a l'alçat del terreny verge una sitja ibèrica. Potser aquesta sitja no és única, perquè hem de recordar que els ibers quasi sempre tenien excavades en terreny verge un conjunt de sitges que eren utilitzades per emmagatzemar les seves reserves alimentàries.

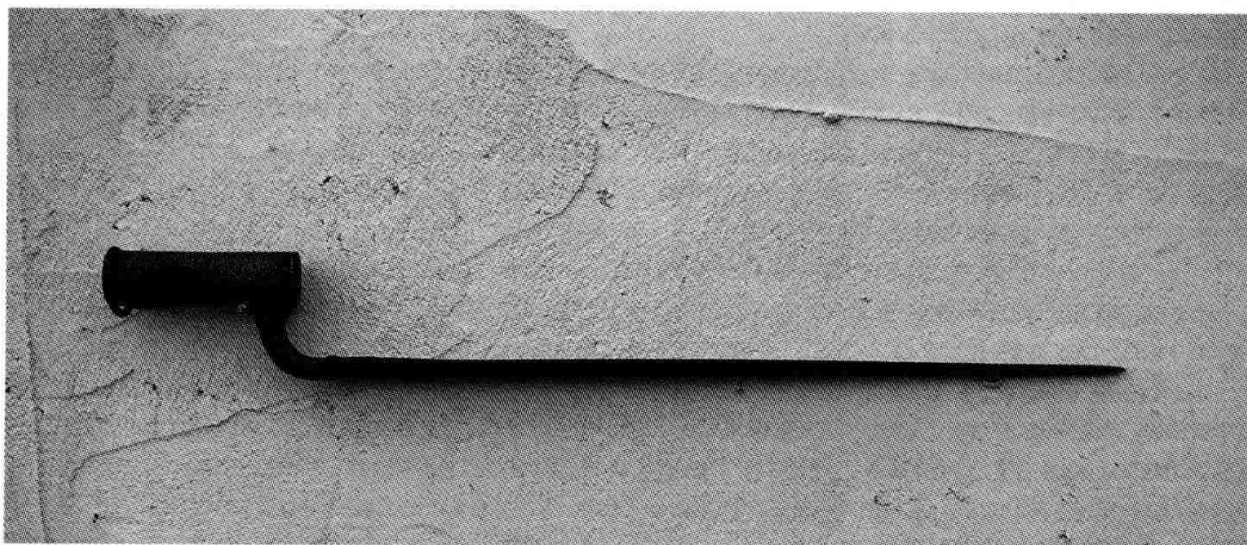
Els sacs plens amb la ceràmica els vaig dipositar al soterrani del Museu Arqueològic de Tarragona, juntament amb una nota de situació.

A la finca A, adquirida per Ezequiel Peñaranda l'any 1994, hi havia una petita caseta mig derruïda que era plena de runa i tenia la teulada enfonsada. Al treure la runa que hi havia entre les quatre parets de la masia, per netejar el terra i construir una nova teulada, vam trobar una baioneta de triple fulla, que es col·locava als fusells durant la Guerra de la Independència (1808); també hi havia dues monedes de bronze, una d'època ibèrica i l'altra d'època romana.

Els pagesos quan cultivaven la terra de les seves finques i trobaven alguna moneda o algun objecte metàl·lic que els cridava l'atenció el guardaven a la butxaca i més tard, quan eren a la masia, dipositaven l'objecte que havien trobat en algun prestatge o bé damunt d'un armari (aquest és el cas de les dues monedes), i allí es quedaven oblidades.

BAIONETA (A)

La forma de les baionetes ha variat bastant en el transcurs del temps. Les més modernes que es van utilitzar a la Guerra de la Independència consistien en una fulla de secció triangular amb les arestes arrodonides i cavitats a les cares, unida per una gola en forma de colzada, amb un cub o cilindre buit de ferro que s'encaixava a la boca del fusell.



La baioneta fa 53 cm de fulla i 10 cm d'empunyadura.

Napoleó Bonaparte, emperador de França, va néixer a Ajaccio, Còrsega, i va morir a Longwood, Saint Helena (1769-1821). Essent oficial d'artilleria, va mostrar la seva capacitat militar en el setge de Toló, on fou ferit, i ascendí a general de divisió. Es casà amb Josefina Beauharnais l'any 1796, i aquell mateix any fou nomenat comandant en cap de l'exèrcit francès a Itàlia.

Després de nombroses campanyes, l'any 1804 fou nomenat emperador i coronat per Pius VII a Notre Dame de París. A Austerlitz (1805) aconseguí contra russos i austríacs un dels seus principals triomfs. Arrabassà el Regne de Nàpols als Borbons.

Després de tantes coalicions en països europeus i en diferents batalles, fou incapaç de derrotar definitivament els seus principals enemics, Prússia i Rússia, per la qual cosa va decidir pressionar-los econòmicament mitjançant un bloqueig.



Representació d'una batalla de la Guerra del Francès, feta per Josep Flaugier el 1809.

Napoleó Bonaparte ja havia decidit canviar la dinastia dels Borbons per una altra de la seva pròpia família que li assegurés el control de la Península. El conflicte hispano-francès va començar el 2 de maig de 1808.

Amb el desig de tenir un hereu, contragué matrimoni amb l'arxiduchessa Maria Lluïsa d'Àustria, amb la qual, després de divorciar-se de Josefina, es casà a París el 1810. Maria Lluïsa li donà un fill.

Tret de la península Ibèrica, tot Europa semblava submissa, i per aquesta raó, confiant en les aliances signades amb Prússia i Àustria i desconeixent els acords secrets d'aquestes potències amb el tsar Alexandre I, decidí envair Rússia (1812). Però les seves tropes foren derrotades pel clima i l'oposició de la població russa. En la retirada cap a Alemanya, la resta de l'exèrcit fou aniquilada pels escamots nacionals.

Es multiplicaren els revessos per a les armes napoleòniques a la península Ibèrica i una coalició (Rússia, Prússia, Àustria i Suècia) va vèncer els francesos a Leipzig, a la batalla de les Nacions (1813). Els aliats entraren a París i Napoleó abdicà sense condicions a Fontainebleau, l'11 d'abril de 1814, i fou relegat a l'illa d'Elba.

Un any després Napoleó entrà a París i s'iniciaren així els Cent Dies. Àustria, Rússia, Prússia i Anglaterra es mobilitzaren i, a Waterloo, Napoleó fou completament derrotat i el dia 22 de juny de 1815 va abdicar. Els anglesos el portaren presoner a l'illa de Saint Helena, on morí el 1821.

* * *

Tots els tipus de monedes ibèriques de Kese, Iltirta, Kástillo, etc., que trobem foren utilitzades en alguna part de la península Ibèrica, i el seu ús és conseqüència de la imitació d'altres monedes de la Mediterrània occidental introduïdes pels grecs quan entraren per Empúries. L'ús dels tipus i variants ens serviran alguna vegada per establir un ordre relatiu de les emissions.



Recreació hipotètica d'un taller d'encunyació ibèric. A l'exterior es fon el metall en un forn; a la part dreta s'elaboren cospells; en primer pla, tres artesans encunyen monedes.

MONEDA IBÈRICA (A)



Cap masculí imberbe a la dreta, amb pentinat llis fins darrere al clatell amb diadema, a l'estil ibèric. Davant de la cara, mà oberta i gràfila de punts.

AS



Esfinx d'aspecte felí amb ales desplegades amb cap de dona, tocada amb casc, marxant a la dreta; al davant, un astre, i a l'exerg, inscripció ibèrica, "Kástillo". Entre 165 i 80 aC.

Troblem a l'anvers de les monedes ibèriques un cap viril, algunes vegades personificant Mercuri, quasi sempre imberbe i només barbat en una de les emissions més antigues, en les quals també es vol representar Hèrcules.

Revers. Els tipus del revers assenyalen el valor de la moneda. Sempre el tipus del genet va en el valor unitat, el cavall sol, el cavall amb el cap ajupit, un gos, un cavall marí o un gall, el dofí, un cavall corrent, i també apareixen amb altres símbols com per exemple les esfinxs.

L'esfinx apareix en la mitologia i en l'art de la cultura grega i egípcia. L'esfinx egípcia és un animal fabulós, amb cap, coll i pit de dona i cos i peus de lleó. La seva reproducció és freqüent a Egipte. L'esfinx més antiga que existeix és la de Gizeh, construïda per Keops vers l'any 2500 aC, i que fa 20 m d'alçada i uns 73 m de llargada. Representa un lleó estirat, i el cap és un retrat del faraó. També n'hi havia amb cap de xai o d'esparver.

La funció principal de les esfinxs egípcies era la de guardar i defensar les necròpolis dels qui volien profanar-les, i també alliberar-se de les forces malignes. Els mateixos faraons podien encarnar-se en forma d'esfinx i convertir-se així en els guardians dels seus propis temples.

Les esfinxs egípcies, per tant, eren déus bons i protectors, mentre que les esfinxs gregues eren cruels i destructives.

A Grècia l'esfinx és un felí alat amb cap de dona. El nom *esfinx* significa "estrangulador", i pertany al grup dels esperits malèfics com les Fúries, les Harpies i les Sirenes. Era una mena de vampir antropòfag que assolava el país.



Per als grecs l'esfinx per excel·lència era un monstre que una divinitat envià contra els tebans per venjar un rapte que no havia estat castigat. Aquesta esfinx es trobava pels voltants de la ciutat de Tebes i detenia els viatgers per proposar-los enigmes; si aquests no resolien els enigmes, l'esfinx els devorava. Solament fou derrotada per Èdip, rei de Tebes, fill del rei tebà Laios i de Iocasta, que endevinà l'enigma i destruï així l'esfinx.

La imaginació religiosa dels primers grecs no marcava una diferència essencial entre la unitat i la pluralitat, i si bé és cert que l'esfinx tebana assolí una celebritat extraordinària, la imaginació popular suposà l'existència de nombroses esfinxs, a les quals atribuïa el sentit que hem indicat de dimonis o esperits fúnebres, anàlegs als vampirs. Com passa amb moltes representacions de l'ànima, les sirenes no produïen solament el terror sinó també la voluptuositat, i se'ls va arribar a atribuir un caràcter lasciu, i per això irònicament se'ls deia esfinxs, a les heteres, especialment les de Mègara, i Plutarc compara les esfinxs amb la força insumant de l'amor.

L'esfinx també es representa en diversos monuments, i especialment en els objectes d'ús femení, l'esfinx com a atribut o com a companya d'Afrodita. Per això els artistes solien representar-la amb uns trets femenins de bellesa extraordinària.

En els objectes descoberts a Pompeia i Herculà es prodiga el tipus d'esfinx que acostuma a servir de sosteniment a trípodcs, potes de taula, de llit i de cadires, en els suports de canelobres, en estris de tota mena i en les aplicacions metàl·liques de vasos i objectes de totes dimensions. També servia d'emblema per als pesos i mesures. En els

pesos i monedes de Quios es veu l'esfinx asseguda sobre una àmfora o un pàmpol. Com a protectora de tot el mal apareix a les armes defensives dels herois: escuts, cuirasses, cimeres de casc, etc. També trobem un ríton adornat amb una esfinx amb cap i pit de dona, urpes de lleó i la resta del cos en forma de gos.



Ríton adornat amb una esfinx.
(Museu Britànic, Londres)

En època hel·lènica l'esfinx passa a ser sobretot un motiu decoratiu, i en l'art alexandrí apareix alguna vegada amb caràcters egipcis, ja sigui per arcaisme o perquè estigui en harmonia amb els motius representats, com passa a les estàtues que personifiquen el Nil, recolzades sobre una esfinx que simbolitza Egipte.



Èdip i l'esfinx.
(Parc de Rochegude, Albi)

Quan l'esfinx de peu o asseguda serveix de símbol decoratiu dels monuments funeraris, apareix sobre una estela, als angles d'aquesta, servint d'acroteri, com a sosteni-

ment dels altars funeraris o bé amb un doble cos unit per un sol cap, tot i que el motiu més emprat és el de l'esfinx asseguda sobre una estela de capitell jònic, tal com es veu a la fotografia de l'esfinx que protegeix Èdip.

Èdip. Fill dels reis de Tebes, Laios i Iocasta. Quan va néixer, un oracle va predir que mataria el seu pare i es casaria amb la seva mare. Fou abandonat perquè morís, però sobreviví i Èdip, sense saber-ho, acomplí les paraules de l'oracle.

El cicle llegendari d'Èdip i la seva família inspirà nombroses tragèdies als poetes grecs, especialment a Sòcrates.

Totes aquestes disposicions es veuen en els monuments fúnebres de Grècia i Roma, si bé en altres monuments es representa l'esfinx amb l'aspecte de dimoni fúnebre subjectant les seves víctimes amb les urpes.

Les creences populars li atribuïen una gran virtut contra les malalties i els malefics, i aquesta és també una de les raons per les quals es decoraven les tombes amb esfinxs, per foragitar els esperits que suposaven que vagaven pels cementiris.

Tant a Grècia com a Roma el costum determinava l'enterrament dels individus fora de la ciutat i al voltant dels camins i calçades que hi donaven accés. Hi havia des de petites tombes, sense gaires senyals a l'exterior, fins a grans monuments que acollien, tant dins com al seu voltant, famílies senceres. Aquest és el cas dels columbaris. Es tracta d'un conjunt d'edificacions que albergaven a l'interior les restes, incinerades i dipositades en urnes, d'almenys dues famílies.

Ja és sabut el culte dels antics, i en especial el que els grecs i romans tributaven als seus morts. El punt de partida dels ritus que celebraven era la creença que l'ànima del difunt es conservava sota terra, a la vora del cos que havia florit en vida; bé, amb les seves cendres. D'altra banda, la idea que el cadàver insepult originava una ànima errant, que es podia aparèixer als humans en forma d'espectre i causar moltes desgràcies i malalties, va determinar l'obligatorietat d'enterrar i construir sòlids habitatges als éssers morts. La manera més eficaç per contrarestar aquestes ànimes errants era decorar algunes tombes dels cementiris amb esfinxs. Encara més, calia alimentar aquestes ànimes amb líquids i sòlids que consideraven plaents per als difunts; d'aquí venien els escrupolosos ritus funeraris, en els quals s'oferia oli, llet, vi, mel i coques, primordialment.

Els enterraments constituïen una gran manifestació de pena, sobretot entre les famílies nobles, que feien ostentació de gran luxe. En el seguici fúnebre, a més dels parents i amics del difunt, hi anaven comparses amb caretes o imatges dels avantpassats, músics i ploramorts. Al fòrum o plaça principal de la ciutat s'enaltien els mèrits i les virtuts del difunt. D'allí partia la comitiva cap als afores, on tenien els seus cementiris o necròpolis, situats als dos costats de les calçades o carreteres.

Després de les cerimònies indicades, es procedia a la inhumació o incineració del cadàver, ja que ambdós procediments es practicaven indistintament, i per fi se'ls sepultava dignament.

Alguns monuments funeraris tenien cavitats subterrànies o criptes, on es guardaven els sarcòfags i les urnes cineràries; en molts casos hi havia altres dependències com la cuina (*culina*) i el menjador (*triclinium*) per a la celebració d'ofrenes i banquetes.

L'enterrament es fonamenta en el sentiment natural de la dignitat humana: el cadàver de l'home no ha de ser tractat com el cadàver d'un animal; el cos humà, que ha acollit una ànima espiritual, no ha de ser menyspreat, perquè les honres fúnebres han estat establertes per les lleis més sàvies.

La manera com han prestat als seus difunts tals honors els diferents pobles de la història és un sentiment que destaca entre aquells pobles que no sols adornaven d'una manera fastuosa el sepulcre dels seus difunts, sinó que els enterraven al llarg dels camins, tal com feren moltes famílies il·lustres de Roma com els Claudis, els Escipions, els Valeris, etc. Aquestes famílies consagraren la memòria dels seus difunts amb els noms de via Aurèlia, Flamínia, Àpia, Júlia, etc. En altres pobles, com a l'Hindustan, els difunts són llançats al riu, i a la Grècia d'Homer i fins a la Roma de Dioclecià alguns difunts són incinerats, pràctiques que obeeixen a l'error de creure que per aquest mitjà l'ànima del difunt arriba al seu destí.

MONEDA ROMANA (A)

Publius Aelius Hadrianus



Porta el cap llorejat i mantell a l'espatlla esquerra, mirant cap a la dreta.

DENARI



Fortuna Augusta, dempeus amb túnica, mirant cap a la dreta; a sota hi té una esfera. Li estreny la mà a Concordia Augusta, dempeus mirant cap a l'esquerra; porta una cornucòpia a la mà esquerra.

Adrià Publi Eli. Adrià va néixer l'any 76 dC i va morir l'any 138, i va ser emperador de Roma entre el 117 i el 138 dC. El seu regnat marcà la fi de l'expansió de l'Imperi romà, que va retrocedir als límits establerts per August, tot això acompanyat d'una política d'integració de tots els territoris. Governà amb el nom de Cèsar Trajà August i fou un dels emperadors més cultes, promotor i mecenes de quasi totes les arts.

Va néixer el dia 24 de gener del 76, a Itàlica, prop de Sevilla. Quan el seu pare Aelius Adrianus va morir, l'any 85, es convertí en pupil de la seva família el futur emperador Trajà. Estudià a Roma i ocupà diversos càrrecs civils i militars, fins que Trajà es convertí en emperador l'any 98.

Tot i ser obertament homosexual, prengué Sabina (reneboda de Trajà) com a muller l'any 100 dC, i no van tenir descendència.

Adrià participà amb Trajà en les campanyes militars de la frontera del Danubi i fou nomenat cònsol diverses vegades. Com a arcont (magistrat en funcions de governador)

d'Atenes l'any 112, se submergí en la cultura grega, per la qual demostrà un afecte constant.

L'any 117, amb el consentiment del moribund Trajà, l'exèrcit el proclamà emperador, i el Senat romà ratificà el seu nomenament.

En aquell moment, les revoltes reiterades dels pobles súbdits i les invasions de pobles germànics amenaçaven l'Imperi. Adrià resolgué abandonar les províncies llunyanes per consolidar l'Imperi. Establí una sèrie de fortificacions defensives, inclosa la famosa muralla d'Adrià, que marcaren el final històric de l'expansió territorial romana. A Roma, consolidà la seva posició a través d'una política que afavorí el poble; va establir institucions humanitàries i tingué una actitud considerada envers el Senat. En els seus nombrosos viatges visità quasi totes les províncies romanes, posà en ordre la política local i els assumptes militars i econòmics, i consolidà la lleialtat envers Roma. El seu amic favorit, Antínous, que sempre viatjava amb ell, s'ofegà i fou deïficat per Adrià.

Els anys 134 i 135 tornà a visitar Judea, on va posar fi a la insurrecció dels jueus, alliberats per Barcoquebes, iniciada l'any 132 i que els va costar mig milió de vides. I reedificà Jerusalem amb el nom d'Aelia Capitalina (d'Eli Adrià i Júpiter Capitolí).

Com que no va tenir descendència, Adrià adoptà per succeir-lo Eli Cèsar (membre d'una família senatorial romana), però després de la seva mort prematura Adrià designà com a nou successor Antoní, amb la condició que al mateix temps ell adoptés Marc Aureli i el jove fill d'Eli Cèsar, Luci Ver.

Home molt culte, que s'envoltà de poetes, filòsofs i erudits, Adrià passà els últims anys de la seva vida a Roma, a la seva vil·la palatina de Tibur (l'actual Tívoli), l'esplèndida i encara avui prou ben conservada Villa Adriana.

Morí a l'estació termal de Baiae, el 10 de juliol de l'any 138, i el succeí com a emperador el seu fill adoptiu Antoní Pius.

Va escriure versos i prosa, en llatí i grec, amb gran habilitat. Molt interessat en l'arquitectura, construí magnífics edificis com l'Ateneu (una acadèmia per al foment de l'estudi), el temple de Venus, el panteó d'Agripa i el seu mausoleu (actualment el castell Sant'Angelo). A Atenes aixecà molts edificis més. La seva vil·la a Tibur (Villa Adriana) era, en realitat, una petita ciutat amb edificis magnífics que recordaven el millor que havia vist en els seus viatges, i incloïa algunes de les millors estàtues de l'antiguitat. (Per a més informació sobre la biografia d'aquest emperador, consulteu el llibre *Estudis de Constantí*, núm. 19, 2003, pàgines 18 i 19).

Revers de la moneda

Fortuna Augusta. Divinitat al·legòrica dels grecs i romans, encara no coneguda en temps d'Homer. Hesíode fou el primer que en parlà, i la suposà filla d'Oceà i de Tetis; i Píndar la cregué filla de Júpiter i d'una de les Parques.

És la personificació del destí cec i capritxós que presideix tots els successos de la vida, distribuint cegament els béns i els mals.

Els grecs la representen com una figura d'una dona que té els ulls embenats, i a la mà un timó, un globus celeste o un corn de l'abundància. Entre els romans és representada amb un peu a una roda amb ales o sobre una esfera, simbolitzant inestabilitat.

L'antiga deessa itàlica de la felicitat i la sort correspon a la Tyche dels grecs. Aquesta divinitat tenia temples a quasi totes les ciutats de Grècia –a Roma en tenia

vint-i-sis-, i se n'atribueix la introducció a Servi Tul·li, a qui havia estimat. Tul·li fundà dos temples en honor seu, el primer l'any 295 aC.

Era invocada sota diferents noms. Per influència hel·lènica, fou assimilada a Isis. Amb el temps el seu culte arribà a ser un dels més estesos. Cada emperador tenia la seva Fortuna amb els trets d'una dona amb diferents atributs, i era honorada en nombrosos santuaris amb diferents noms, segons les diferents circumstàncies de lloc i temps. El seu culte se celebrava principalment a Preneste i a Antium.

Concòrdia Augusta. Deessa romana, filla de Júpiter i de Temis, que correspon a l'Homònoia dels grecs. Tenia un culte públic i un altre de privat, ja que a més de protegir i vetllar per l'afecte entre membres d'una mateixa raça o família, simbolitzava la unió política entre els habitants d'una mateixa regió o país.

Quan s'efectua l'aliança de romans i sabins en temps de Ròmul, Taci ja la representa amb els caràcters d'una Venus Cloacina, el santuari de la qual s'aixecava al Comitium, al peu del Capitoli. L'any 367 aC fou consagrada per Furius Camillus, que va construir-li el primer temple amb el seu propi nom, Concòrdia. Furius commemorà l'acord entre patricis i plebeus quan van acabar les dissensions ocorregudes amb motiu del dret a elegir un cònsol entre els plebeus. Ciceró hi va pronunciar la quarta Catilinària. Aquest temple fou reconstruït per l'emperador Tiberi l'any 7 aC.

Els emperadors dedicaren a la Concòrdia un culte particular i l'associaren a la seva pròpia persona amb el nom d'Augusta, simbolitzant entre ells, com entre particulars, l'amor conjugal.

Com a divinitat privada representa l'afecte entre els parents, i sobretot la unió conjugal, per la qual cosa les dones casades li dediquen la festa anual, anomenada Caristia o Cara Cognatio, el dia 22 de febrer, i a més el 30 de març, associada a la Pau, Janus i la Salut, i l'1 d'abril, unida a Venus i la Fortuna Viril.

Com a expressió de l'amor fraternal la prengueren entre altres Caracal·la i Geta, i també fou emblema de la fidelitat guardada pels soldats al seu emperador, i amb aquest sentit figura la Concordia Militaris a les monedes de Julià.

Es representa la Concòrdia com una jove coronada de flors, amb una capa o una corona en una mà i a l'altra el corn de l'abundància o bé un ceptre que conté fruits.

Seguint l'exemple de Roma, en altres ciutats se li va retre culte públic i privat i fou assimilada a la deessa grega Homònoia.

Cornucòpia. Alguna cosa sobre les diferents llegendes que van donar origen, en l'antiguitat, al corn de l'abundància resta ja reflectida en els articles AMALTEA i AQUELOUS.

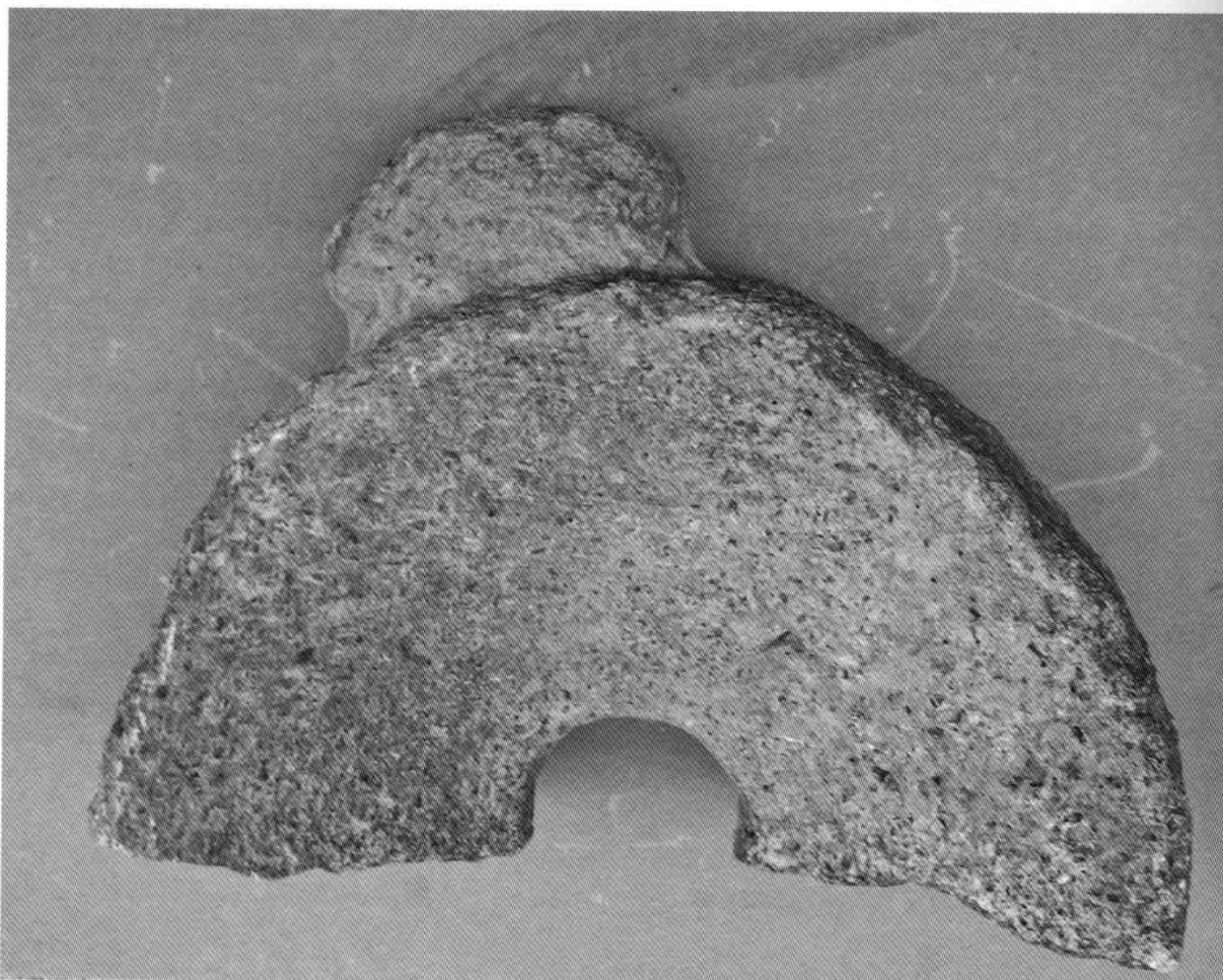
La primera versió es refereix al mite de Júpiter, i suposa que en trencar-se una de les banyes de la cabra Amaltea, que havia alletat el déu, aquest l'envià a les nimfes ple de fruites i flors com un objecte meravellós del qual podrien treure tot allò que demanessin.

L'altra llegenda es refereix a la lluita d'Hèrcules amb Aquelous, a qui arrencà una banya que lliurà a les nimfes, les quals l'ompliren de fruites; també se suposa que el corn és d'Aquelous, el qual el va regalar a Amaltea, perquè tots dos eren fills d'Oceà.

Una altra llegenda suposa que Hèrcules havia rebut aquest corn de Mercuri en el moment de la lluita amb Gerión, però aquesta llegenda està poc estesa i les dues anteriors es fonen en una, tot i que Apol·lodor, per explicar-les, imagina tota una genealogia.

Pel que fa a la part històrica del simbòlic corn de l'abundància, s'explica per l'antic costum d'utilitzar les banyes de bou per beure, de la qual en parla Ateneu. Aquest és l'origen del ríton, amb el qual es confon la cornucòpia, tot i que el primer ha conservat el seu caràcter d'estri domèstic, mentre que l'altre ha passat a ser un símbol de la fertilitat i de l'abundància, prenent una forma apropiada més gran, adornada i caracteritzada pels fruits i les flors que surten de l'obertura.

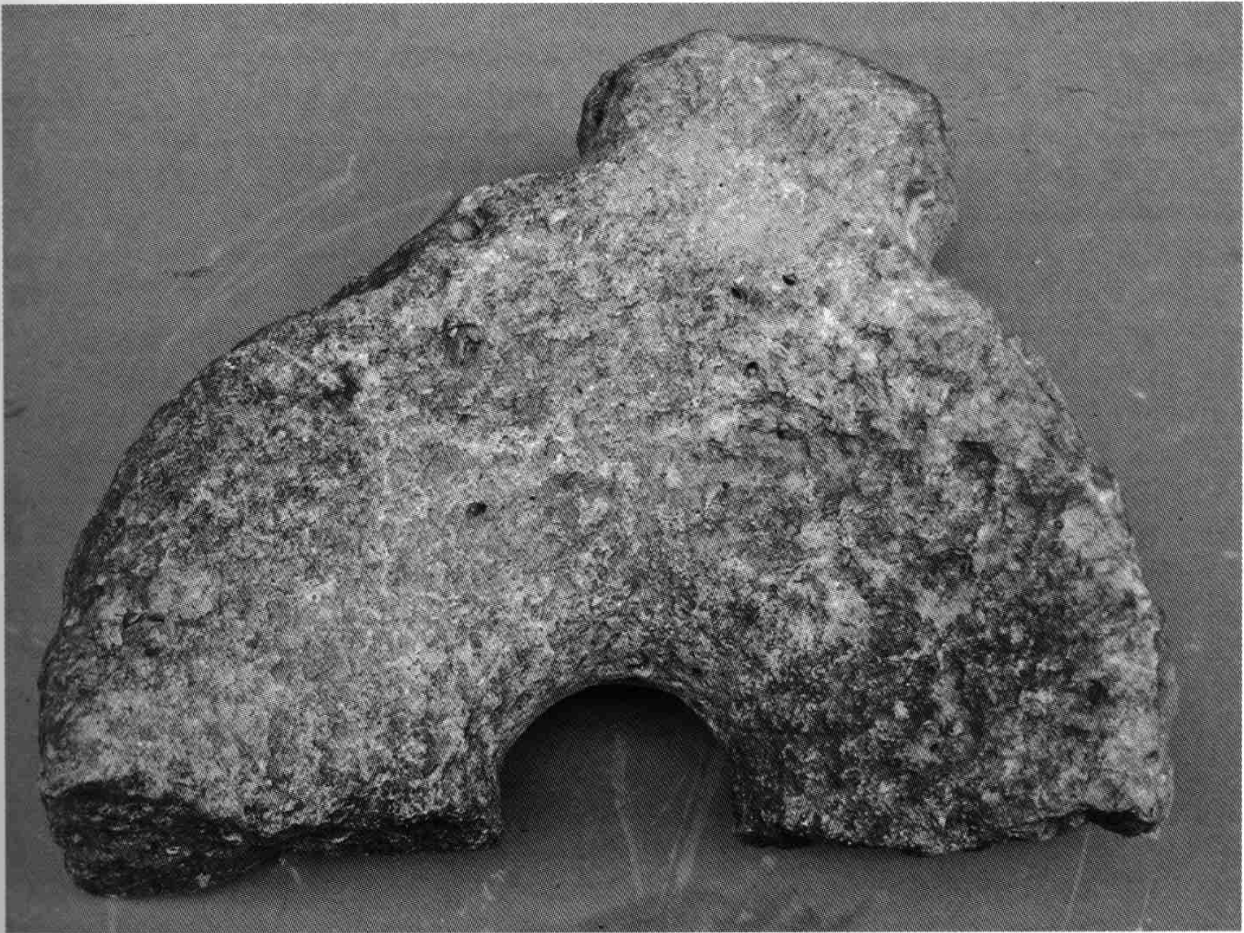
PEDRA DE MOLÍ (C)



Prenent com a referència la finca A, direcció nord-oest, un dia vaig adonar-me que prop de la bassa propietat d'Agustí Hospital hi havia mitja pedra de molí ibèrica. Vaig pensar que calia treure aquesta pedra al més aviat possible d'aquell lloc. Vaig dir-li al Sr. Hospital que la guardés i se la va emportar a casa seva, a Constantí.

Aquesta pedra va aparèixer llaurant amb el tractor: sempre que passava amb la cultivadora pel mateix lloc fregava amb una pedra. Un dia va decidir excavar en profunditat amb un pic i la sorpresa va ser quan sortí a la llum la mitja pedra de molí ibèrica (C).

Aquesta mitja pedra pesa 41 kg i conserva una nansa o agafador; el diàmetre fa 48 cm, i l'alçada, 23 cm.



Amb una forma rudimentària, trobem el molí en totes aquelles cultures que han arribat ja al règim agrícola i coneixen el valor nutritiu dels productes de la terra.

Al principi s'empraren senzills morters, però les civilitzacions més antigues ens mostren ja molins en el propi sentit de la paraula.

En una de les estàtues egípcies més curioses, conservada al Museu del Caire, apareix una dona agenollada davant d'una pedra oblonga amb una fenedura al centre, mentre amb les dues mans, i amb l'ajuda d'una pedra més petita, tritura el gra.

Els hebreus conegueren ja des dels temps patriarcals els molins a mà. Pel Llibre dels Números (XI, 8) sabem que, durant el seu pelegrinatge pel desert, el poble escollit recollia el mannà, que reduïa a farina emprant el molí o picant en un morter, i que després el coïa en olles i en feia petites coques d'un gust com de pa pastat amb oli. Com que no és possible imaginar que quan sortiren d'Egipte s'emportaren uns artefactes tan molestos i pesants, cal suposar que les pedres necessàries les devien anar recollint pel camí.

La mola es componia de dues pedres. La inferior, *pelah tahtit*, era molt consistent, ja que quan al Llibre de Job (XLI, 15) es vol fer comprendre la duresa del cor del Leviatan, se'l compara amb ella: "Té el cor dur com pedra i atapeït com enclusa de ferrer colpejada pel martell". Les versions assimilen aquesta mola inferior a una enclusa, *akmon anelatos, malleatoris incus*. La pedra superior era anomenada *rekeb* o *pelah rekeb*, *epimylion* el *catillus* dels llatins; el conjunt de l'aparell era conegut amb el nom de *rehayim*, "les dues moles".

Com que entre els hebreus el molí era un instrument necessari per a la vida ordinària, en el Deuteronomi (XXIV, 6) es prohibeix prendre'l en penyora: "No prenguis en penyora el molí ni la mola superior, ja que això seria prendre en penyora la mateixa vida" (v. les indicacions de Josefo a *Antigüedades judaicas*, IV, III).

Els treballs que es realitzaven amb la mola estaven a càrrec de les dones i dels esclaus, segons el testimoni de l'Èxode (XI, 5) la Profecia d'Isaïes (XLVII, 2) i Mateu (XXIV, 4). La feina devia ser molt dura, tant per la seva durada com pel gran pes de les pedres que s'havien de moure.

Quan els filisteus prengueren Samsó i el conduïren a Gaza, el tancaren a la presó i, després d'haver-li tret els ulls perquè el vertigen no li impedís fer la feina (encara avui es tapen els ulls als cavalls que mouen les sínies), van fer que molgués movent les rodes que hi havia en una farinera (Jutges, XVI, 21). Aquest treball de la mola devia ser considerat vil i infamant en temps dels hebreus.

El profeta Isaïes amenaça en la seva Profecia (XLVII, 2) Babilònia, per la seva supèrbia i crueltat envers els fills d'Israel, amb la roda de molí i fer moldre farina als seus pobladors; Jeremies manifesta en les seves Lamentacions (V, 13) que els caldeus obligaren a moldre els fills de Judà, i hem d'advertir en aquest punt que, a la Vulgata, Sant Jeroni tradueix la paraula *tahon*, mola, per *impudice abususunt*, interpretant que els caldeus havien abusat deshonestament dels joves. Com fan notar els comentaristes catòlics, aquesta traducció fa referència al següent passatge de Job (XXXI, 9 i 10): "Si el meu cor es deixà seduir per l'amor d'una dona, i si vaig caminar sotjant la porta del meu amic, sigui la meua dona la mola (*tithan*) d'un altre", és a dir, sigui la seva esclava.

Hem indicat que les pedres emprades en els molins eren molt pesants. Per tant, no ens ha de cridar l'atenció que servissin en casos apurats com a projectils i armes llançables. S'explica al Llibre dels Jutges (IX, 50) que, estant bloquejada per Abimèlec la ciutat de Tebes, aquell es va veure obligat a vèncer la resistència d'una torre molt alta, situada al centre de la ciutat, en la qual s'havia refugiat tothom, tant homes com dones, i totes les

persones de la plaça disposades a defensar-se enèrgicament. Abimèlec intentà incendiar la torre, però en atansar-se a la porta una dona va tirar des de dalt un tros d'una pedra de molí que tocà el cap del guerrer i el ferí mortalment.

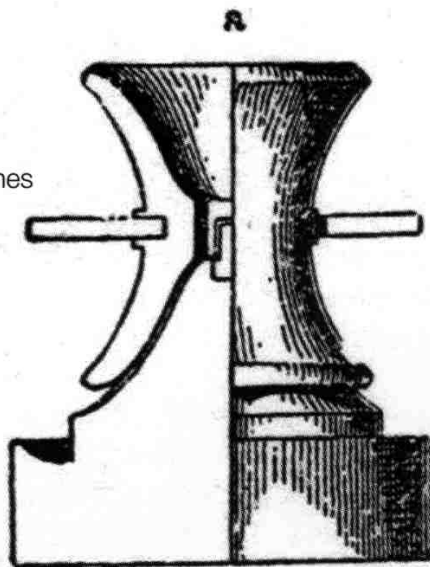
En trobem casos semblants a l'*Odissea* (VII, 103) i a Suetoni, *Tiberi* (VI). Per comprendre el gran pes de les moles n'hi ha prou de recordar que, quan Jesucrist parlava dels que esclavitzaven els nens, deia que més els valdria que els pengessin al coll una d'aquelles pedres de molí que movien els rucs, i fossin submergits a la profunditat del mar (Mateu, XVIII, 6); d'aquesta manera segurament moririen, i així no pervertirien els tendres infants que creien en el Messies. Els romans empraren aquest procediment per castigar els parricides, i era considerat com un greu suplici. La utilització d'aquestes grans pedres per enfonsar els objectes a l'aigua (cossos humans i coses materials) era ben coneguda a l'antiguitat. En la seva Profecia, Jeremies va escriure en un volum totes les calamitats que haviem de venir contra Babilònia, i, mentre ho lliurava a Saraïes, va dir-li que un cop, a la ciutat maleïda, hagués vist i llegit les paraules escrites, hauria de dirigir-se al Senyor així: "Oh, Senyor, tu has dit que destruiries aquest lloc de manera que no quedi qui l'habiti, ni home, ni bèstia, i sigui una eterna soledat". I un cop conclosa la lectura, continuà dient Jeremies a Saraïes: "Lligaràs al llibre una pedra de molí i el tiraràs al mig del riu Eufrates".

En contra, Apió (I, 34) copia a Flavi Josep una narració de Lisímac, en la qual un rei d'Egipte anomenat Bocoris decideix matar els leprosos tirant-los al mar embolicats amb fulles de plom. Lactanci també afirma (en el seu *De mortibus persecutorum*, 15) que l'emperador Galeri feia tirar els cristians al mar penjant-los prèviament una pedra de molí al coll. Aquest és també el cas de sant Fèlix, màrtir africà, patró de la vila de Constantí, que practicant el cristianisme i la caritat sofrí la tirania del paganisme i fou condemnat a morir lligat a una pedra de molí i el tiraren de cap al mar.

Primitivament, els grecs i els romans per moldre feien servir dues pedres planes. Després, els seus primers molins consistien en dues parts, una de fixa i una de mòbil. La fixa es denominava *meta* o *myle*; la mòbil, *catillus*, i tenia forma de cilindre buit i d'embut pels extrems, de manera que encaixés amb la *meta*. Hi havia altres variacions, i en totes es veuen les disposicions que als costats del *catillus* permetien fixar-hi les barres de fusta que el posaven en moviment, el qual es verificava per tracció animal en els grans i a braç en els petits.



Moles pompeianes



Entre els grecs primitius, la mòlta, penosa amb aparells tan rudimentaris, estava confiada a les dones, tot i que aquest costum era més general en els pobles de cultura inferior. Després aquest treball s'encarregà als esclaus, i posteriorment ens consta que es dedicaven a la molinaria molts homes lliures i fins i tot d'elevada situació, sigui per senzillesa, sigui a títol d'exercici corporal.

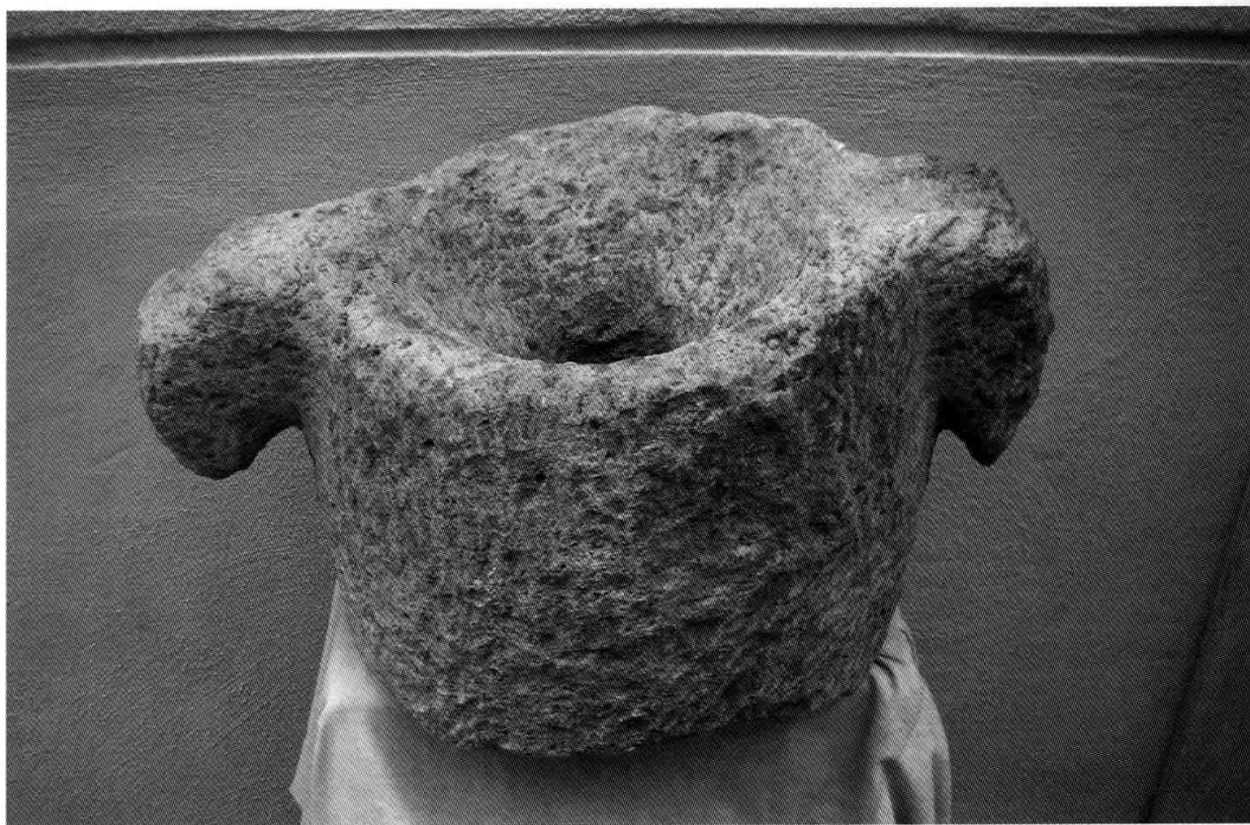
A Roma va ser principalment un treball encomanat als esclaus, i els pobres es llogaven per a aquesta feina. Els molins a braç s'anomenaven *mola trusatilis*, *manualis*, i els de tracció animal, *mola asinaria*. Els ulls de les bèsties es cobrien amb rodanxes de cuir per evitar el mareig.

També hi havia molins d'aigua, *mola aquaria*, el més antic dels quals es té notícia és el que hi havia al palau de Mitridates, rei del Pont. Aquests últims s'estengueren molt lentament per l'Àsia Menor. Al segle I dC, durant el setge de Roma pels gots, aquests van tallar els aqüeductes i els molins van quedar sense poder funcionar. Belisari manà que possessin barques molins al Tíber, que després continuaren.

Els molins per a l'oli eren semblants als que empraven per als cereals, llevat que les pedres tenien un gra més gruixut.

PEDRA DE MOLÍ IBÈRICA (LES GAVARRES, NÚM. 8)

Per completar una mica més aquestes referències sobre les pedres de molí, i com que vaig publicar en el llibre *Estudis de Constantí*, núm. 1 (1984), el dibuix d'una pedra de molí ibèrica amb nanses trobada a les Gavarres, núm. 8, aprofito per fotografiar-la i així tenir una visió més completa de com s'utilitzaven aquestes moles tan rudimentàries.



Aquesta pedra pesa 46 kg, fa 37 cm de diàmetre i 26 cm d'alçada gruix. Les nanses servien per agafar-la amb les mans i movent-la amb força es feia el zig-zag, fregava la segona pedra immòbil de sota i de mica en mica es trituraven els grans de cereals que s'anaven posant al forat central, que es convertien així en farina.

Resumint

A) A la finca d'Ezequiel Peñaranda, a la superfície es veuen diversos fragments de ceràmica romana, i també s'hi poden apreciar mostres de terra sigil·lada.

B) A la finca de Rafael Magriñà, molt separats els uns dels altres, es troben diversos fragments de ceràmica ibèrica, tipus gerra.

C) A la finca d'Agustí Hospital es veuen diversos fragments de ceràmica de color marró del segle II aC; les mostres trobades arriben fins al segle II dC.

A tota la zona marcada amb les lletres A, B, C no he pogut trobar pedres soltes o que tinguessin restes de morter de calç. Per aquest motiu, no m'atreveixo a dir que es tracta d'un possible poblat ibèric o d'una vil·la romana: per a això seria necessari que s'iniciessin algunes cales arqueològiques, per tal de poder demostrar l'existència de construccions antigues, i si tinguéssim l'encert que apareguessin indicis de les èpoques ibèrica i romana ja podríem completar encara més el nostre patrimoni historicoarqueològic.

