

ÉS VERITAT, NO S'HO PERDIN, TANQUIN ELS ULLS I PENSIN

Lluís Papiol Molné

Quan alguns de nosaltres érem joves ja sabíem que davant del cementiri vell, avui plaça de Mossèn Cinto Verdaguer, hi havia un petit turó on es trobava l'entrada que comunicava amb el refugi que va servir per protegir i resguardar els habitants de Constantí dels bombardejos que efectuava l'aviació franquista durant la Guerra Civil dels anys 1936-39.

Prop d'aquest turó hi havia situada precisament la primera església que es construí al nostre poble. Encara recordo que anàvem a jugar al Morrot, lloc on actualment hi ha un dipòsit d'aigua, que era part d'un contrafort, construït amb paret seca, i feia de suport del mur exterior de l'absis de l'església, que fou ampliada al segle XV.

Josep Maria Bové Roig, que treballava a la construcció i més tard fou empresari d'obres, sempre que realitzava els seus treballs i trobava pedres treballades o que tinguessin algun significat aprofitable, com per exemple pedres volcàniques, pedres amb filtracions d'aigua, fòssils de mol·luscos marins, etc., les guardava a la seva furgoneta i avui les té col·locades al jardí de casa seva a Constantí. Un dia li va cridar l'atenció que entre el Morrot i l'entrada del refugi hi havia un munt de runa amb unes quantes pedres i feixos de llenya (feixines), i semisoterrada amb aquesta runa hi havia una pedra més gran, una mica fragmentada, que estava treballada amb relleus.

Josep Maria Bové (de renom Petit de Cal Totu) s'adonà de la importància que tenia aquella pedra, la va recollir i la té guardada amb altres pedres al jardí de casa seva.

El resultat és que aquesta pedra és un capitell que segurament va pertànyer a les pilastres de l'entrada o dels arcs de mig punt de la primitiva església de construcció romànica del segle XIII.

Al costat oest del Morrot és on estava ubicada la primera església que fou construïda al segle XIII (1218). Era un edifici de planta en forma de creu llatina, dues portes d'entrada i dos campanars.

Posteriorment s'hi va fer una ampliació per donar més cabuda als fidels i s'adossà a l'ala est del creuer (arquit) una nau rectangular amb absis al final, contraforts de maçoneria i un campanar nou. Aquesta ampliació ja corresponia al gòtic florit (segles XIV i XV).

Per tant, en aquest solar ja suposàvem que es trobaria part de les estructures, fonaments i algun objecte abandonat de l'època, perquè a començaments de l'any 1650 el rei d'Espanya, Felip IV, envià les tropes castellanques per aquestes terres i, dirigides pel general Juan de Garay, dugué a terme la voladura amb mines del castell, l'església i part de les muralles, i les violentes explosions destruïren tota la fortificació del conjunt arquitectònic. Els soldats van cremar el castell i l'església i hi van robar tot el que era de valor.

Al solar núm. 37 del carrer del Castell hi havia un pati que era propietat de Maria Sans (†), la qual també era propietària del forn de pa del núm. 25 del carrer Major. Aquest pati s'utilitzava per dipositar-hi els feixos de llenya (feixines) que anaven cremant de mica en mica al seu forn per coure el pa. L'any 1968 es va planificar de fer obres en aquest solar núm. 37 per assentar-hi una nova casa de dues plantes. En fou el constructor Joan Sabaté, qui abans de replantejar les coordenades per marcar els fonaments hagué de treure una capa de terra imposta que en alguns llocs del solar tenia uns dos metres de gruix. Excavà aquesta capa de terra tova fins que arribà damunt de les construccions i fonaments de l'església i del terreny verge. Prop d'aquesta capa de terra es trobaren fragments de pedres de les arcades, de les pilastres, petits estris, ceràmiques, dos morters, però el més significatiu fou que aparegué un capitell de pedra calcària blanquejada, una mica colpejat i esculpit amb fulles d'acant i coronat amb volutes, tipus corinti, de 45 cm d'amplada, 44 cm d'alçada i 40 cm de fons. Els paletes el recolliren i el dipositaren entre el Morrot i l'entrada del refugi juntament amb un munt de runa, terra i llenya.



Quan ja tenien replantejades les coordenades per excavar els fonaments per aixecar els pilars, es donà la casualitat que alguns d'aquestes fonaments quedaven marcats, segons plànol, damunt dels fonaments i paviment de l'església. Els que no oferien resistència a la retroexcavadora els buidaven fins a arribar al terreny verge, però quan van voler obrir els fonaments que hi havia damunt dels antics hagueren de deixar-los *in situ*, perquè els era impossible arrencar fragments de fonament de l'església, ja que eren molt durs.

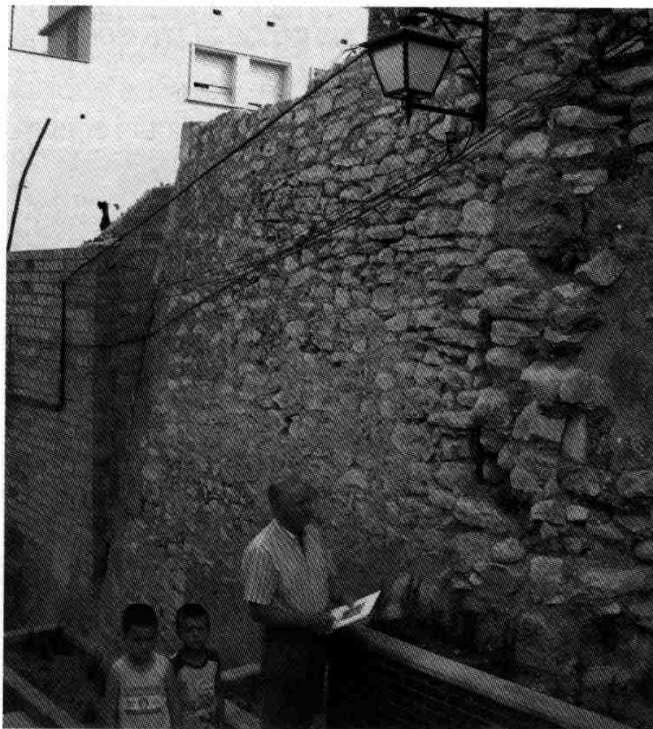
Es donà la notícia de la troballa d'aquestes restes arqueològiques de l'església i l'aparellador de l'obra avisà dos tècnics del Patrimoni Arqueològic de Tarragona. Després de comprovar el que sortia *in situ* decidiren que, tal com estava previst, continuessin els treballs de construcció de l'edifici.

El que sí que vull ressaltar i que molts ja sabem és que, en aquesta època del *boom* constructiu, en molts solars de Tarragona⁽¹⁾ es realitzaven excavacions per assentar noves cases i es descobria part de la ciutat romana i tota classe d'elements aprofitables; tot el que destorbava la retroexcavadora ho carregaven als camions i s'ho emportaven a l'abocador, i quasi ningú s'alarmava dels disbarats culturals que es cometien.

Al cap d'uns dies, com que no podien trencar part dels fonaments antics, de tan durs com estaven, decidiren formigonar unes quantes "sapates" sense tocar la paret seca antiga.

En aquest solar hi aparegueren unes quantes sitges que estaven excavades en terreny verge i un túnel, que no era el refugi dels anys 1936-39, i que anava en direcció oest, passava per sota del carrer del Castell i s'introduïa per sota de ca la Sastra, carrer Major, núm. 33.

Les restes del conjunt arquitectònic de l'església les podem contemplar a la façana del costat est de la casa de Joan Magriñà, carrer del Castell, núm. 41, i prop de les jardineres que formen un conjunt amb les escales que toquen al dipòsit d'aigua. Aquests vestigis arquitectònics estan construïts amb maçoneria.



(1) *Estudis de Constantí*, núm. 20, 2004. "Memòries dels meus treballs arqueològics".

El mur que pertany a la façana sud de l'església fa 1,18 m d'ample i es conserva fins a una alçada de 3,67 m, a partir del nivell de la jardinera.



Aquest mur té adossat un contrafort que serveix per sostenir la seva verticalitat, ja que el terreny verge en aquesta part té uns pendents molt pronunciats. Aquest contrafort està a la mateixa alçada que el mur i fa 4,35 m de llarg; a partir d'aquest punt comença a eixamplar-se i a la part baixa, a tocar de la jardinera, fa 4,90 m de llarg. El contrafort segueix el descens en pendent moderat fins que arriba al pla del nivell del carrer dels Horts, i a partir d'aquí els fonaments queden soterrats.



L'amplada del contrafort, 1,85 m, és molt irregular, perquè està bastant destruïda a la part interior; la cantonada exterior està construïda amb carreus que fan uns 0,45 m de llarg per 0,35 m d'amplada.



El més essencial era veure com continuava el mur de l'església, però ens hem de conformar tal com ho veiem mirant des del Morrot, perquè quan s'entra a l'interior del pati de la casa, totes les construccions originals estan destruïdes. Això és degut al fet que quan es van fer les obres per planificar els carrers i les cases medievals i posteriors, totes les restes de construccions antigues, especialment les pedres, les aprofitaven per construir els corrals, patis, cases i també les dues esglésies (Sala Parroquial i Sant Fèlix Màrtir). Netejaven tots els solars i només deixaven en peus els murs originals que els podien servir de parets mitgeres o per tancar-ne d'exterior, com per exemple part del mur amb contrafort i en algunes zones de la muralla en la qual encara s'hi conserven tres torres originals. Com que tots els fonaments quedaven soterrats, avui en dia en qualsevol excavació que es faci dins del recinte emmurallat, de la vila de dalt i la vila de baix, poden aparèixer-hi vestigis originals, com van sortir a l'excavació del baluard de Sant Cristòfol.

RIQUESA I IMAGINACIÓ

Les obres que es van realitzar a l'Amfiteatre romà de Tarragona i damunt d'una basílica cristiana ens han servit per contemplar un nou temple dedicat a la devoció de santa Maria del Miracle, d'estil romànic i planta de creu llatina, una única nau principal i un absis, datada a mitjan segle XII (1154).

L'inici de les obres de construcció de la catedral de Tarragona també va ser en aquesta època, és a dir, a l'últim quart del segle XII. Tarragona assistia a un despertar econòmic i a una febre constructora. La durada de l'obra catedralícia durà fins al segle XV. La

imaginació salta d'un tema religiós a un de pagà, en un moment en què la revolució del gòtic airós domina sobre la visió tancada i repressiva del romànic.

Quan els prelats de Tarragona ja havien escollit un lloc elevat i prop de la ciutat per formalitzar la seva residència i lloc de retir, decidiren construir un refugi amb la muralla, el castell i l'església. Tot aquest conjunt arquitectònic estava encerclat i unit formant un mateix conjunt, i aquest recinte emmurallat els protegia dels seus enemics i d'algunes invasions, que en els segles XII i XIII eren bastant freqüents.

L'església la van replantejar davant i una mica distanciada de l'entrada del castell: només hagueren d'escollir arquitecte, constructor, artesans i artistes que en aquell precís moment realitzaven l'obra de la catedral i havien acabat la construcció de l'església de Santa Maria del Miracle, i amb els mateixos criteris arquitectònics i artístics realitzaren l'obra de la primera església, planificant-la primer de forma cruciforme (1218), d'estil romànic, per adossar-li, més tard, una ampliació constructora característica de l'estil gòtic.

El romànic és l'art que va dominar Europa entre els segles X i XII, art que en la seva forma recorda el romà, però modificat per l'esperit cristià i la influència bizantina.

D'estructures robustes, fou l'estil dels grans castells, monestirs, catedrals i claustres. La seva arquitectura es caracteritza per la utilització dels arcs de mig punt, voltes de canó, parets gruixudes amb obertures escasses, i per l'aparició successiva de temples de tres i de fins a set naus, amb sengles absis, i planta en forma de creu, de les columnes adossades, del trifori, dels cimboris, de la volta apuntada, és a dir, els elements que exigien les solucions constructives de l'art gòtic.

El sentit de les proporcions clàssiques ha desaparegut per complet, i no hi ha res en la decoració que recordi la clàssica. Sobre el creuer s'alça el cimbori, poligonal molts cops, i en molts casos, per influència bizantina, cupuliforme. Les façanes presenten sempre un portal format per arcuacions concèntriques (arquivoltes), sostingudes sobre columnes que amb freqüència porten estàtues adossades. Els murs es reforcen amb contraforts als punts on carreguen els arcs de reforç interiors. En molts casos, amb els absis ja anomenats, són característiques les altes torres quadrades amb sengles finestres.

Els capitells s'omplen amb freqüència de temes historiatos, i altres vegades de monstres de significació simbòlica. El capitell va adquirir un extraordinari relleu i importància alhora com a element de construcció i de decoració. A Catalunya el romànic no es desprèn de cert classicisme: els capitells apareixen moltes vegades amb fullatge, de forma que recorden l'acant romà i les volutes. Ja des del segle XII era cosa convinguda que els capitells d'un mateix edifici havien de ser diferents, i donava l'oportunitat a l'arquitecte de mostrar el seu gust i talent inventiu en una sèrie d'exemplars.

L'escultura primària i solemne, però plena de vida i expressió, triomfa en els capitells dels claustres, en els famosos pòrtics esculturats amb els meravellosos timpans, i en les imatges de talla.

La pintura al fresc o sobre taula, de temes religiosos, és una adaptació dels mosaics i peces d'orfebreria bizantins, però amb un especial valor decoratiu i humà i un viu sentit del color, especialment als absis de les petites esglésies.

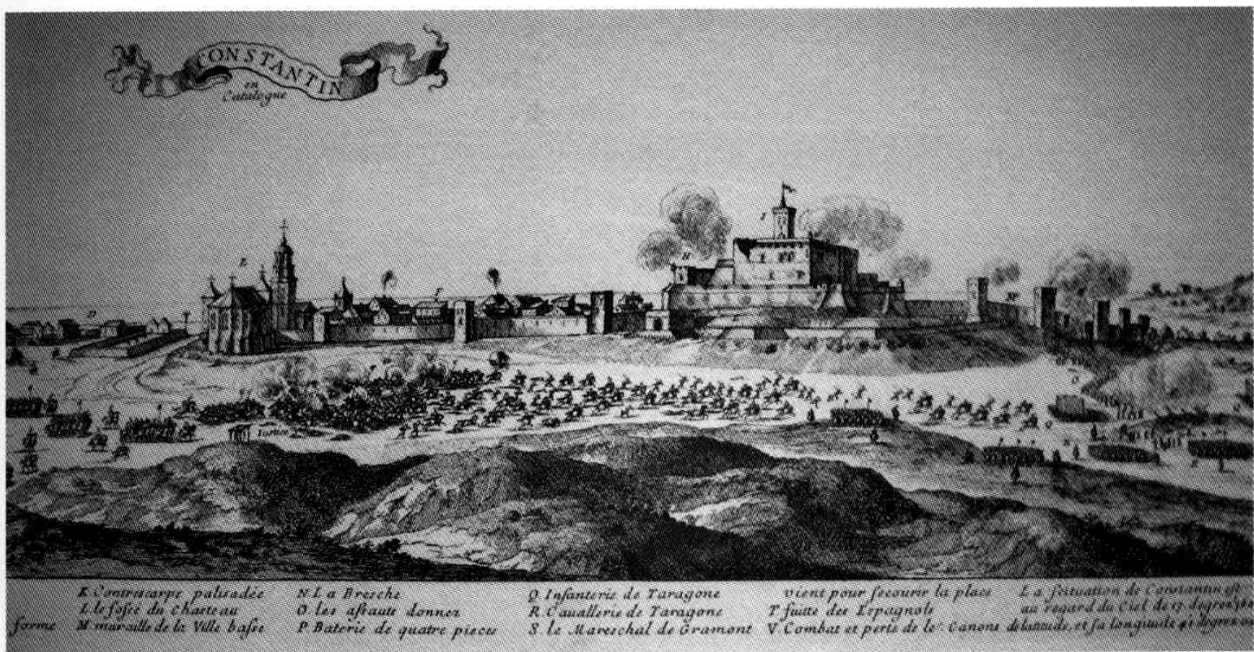
Les arts menors estan representades pels esmalts, les tapisseries, les miniatures i l'orfebreria.

En el segle XII es produeixen importants novetats a l'arquitectura com a conseqüència de la renovació de la vida que van suposar les croades. L'aparició de l'estil gòtic va vinculat en certa manera a un doble aspecte tècnic i espiritual. D'una banda, l'estudi de les

voltes d'aresta romàniques porta a la idea de la creueria o nervadures, arcs que s'encreuen sota les arestes i suporten el pes dels timpans de volta, fent així possible la localització en punts concrets de les empentes, uns murs més prims i unes finestres més amples.

L'església gòtica manté la disposició cruciforme de la romànica, però desenvolupa una nau semicircular al voltant del presbiteri, en la qual s'obren capelles radials. Sobre les naus menors, de menys alçada que la central, corre una galeria oberta i una filera de finestrals. Les empentes laterals de les voltes es transmeten per mitjà d'arcs (arcbotants) a contraforts exteriors coronats per pinacles i agulles. L'arc utilitzat en els alçats és quasi sempre l'apuntalat o ogival, i els interiors són enormement lluminosos, fins a arribar-se en alguns casos a la quasi total substitució del mur per la vidriera. L'ornamentació en rosetons i finestrals amb motius vegetals i el calat de la pedra imprimeixen una especial importància a la façana.

Els ordres mendicants (franciscans i dominics) creen un tipus d'església d'una sola nau amb capelles entre els contraforts especialment aptes per a la predicació. Aquest podria ser el cas de l'ampliació de la primera església per donar més cabuda als fidels. En l'última època des de mitjan segle XIV l'estil evoluciona en un sentit de més riquesa decorativa (gòtic florit), introduint l'arc conopial, el florenzat i la traceria flamígera, junt amb una abundantíssima decoració esculpida. Es multipliquen els nervis de les voltes, adoptant formes reticulars, estelades o de ventall.



Gravat fet per Beaulieu, segle XVII.

Moltes d'aquestes composicions serien les que predominarien enriquint la nostra primitiva església, però encara podem pensar en una expressió més elevada, imaginant, si no haguessin vingut per aquestes terres de Catalunya aquells salvapàtries amb els senyors de la guerra, que sempre són els mateixos, el que avui podríem contemplar com una de les millors meravelles arquitectòniques de la nostra història: la muralla que impressionava amb les seves torres, el castell majestuós i aquesta magnífica església. És veritat, no s'ho perdin, tanquin els ulls i pensin.