

L'ANTIGA ABADIA DE CONSTANTÍ

Dr. Miquel Aleu Padreny

Així com de la primera església de Constantí, la del castell, se'n troben moltes dades, ja des de la seva edificació per l'arquebisbe Espàrrec de la Barca, en quant a les altres esglésies posteriors, hi ha una sèrie de contradiccions, que porten a moltes confusions, per a poder catalogar-les, segons la seva edat.

D'aquesta primera església, se sap que fou obrada el 1218 i ja estava consagrada l'any 1220, que era un edifici romànic, molt bonic i eixerit, en forma de creu llatina, que tenia dos campanars molt alts, amb molts finestrals i plens de campanes, que tenia dues portes, una –la principal– al peu de la creu i l'altra –la lateral– a la part de l'Epístola i molt aprop de la “porta de la muralla”. Més tard es va saber, que un dels campanars –els quals eren absidials (un a cada banda de l'àbsis)– el que tenia les campanes, estava esquerdat. Uns ho atribueixen a un terratrèmol molt fort, que hi hagué feia poc, i altres a la vibració del toc de les campanes i a la finura del brodat dels finestrals, que els hi donava menys consistència. Que tenia uns altars que eren una filigrana florejada de daurats, que tenia un orgue, que en aquell temps, fou una meravella i que era una joia del Principat. És a dir, una sèrie de detalls, que manquen a les esglésies posteriors. També deia, que es van haver de fer obres de consolidació, però no deia res de la Rectoria.

Per altra banda, parla de la construcció de la nova església, amb motiu de la destrucció de la primera, l'any 1650, pel General Garay. Però la Història de Constantí d'en Cortiella (des de la pàgina 127) parla de les obres de construcció de la nova església, l'any 1621, es a dir, trenta anys abans de la destrucció de la primera, és una contradicció, que ell mateix fa notar.

Jo crec, com ell, que aquesta segona església, fou l'ampliació, per a donar més capacitat a la del castell, i a l'ensem, construir un nou campanar, més capaç, més reforçat i de més alçada, que pogués servir com de talàia, per vigilar el camp. A l'efecte es construí un cos d'edifici acoblat a l'antic temple, a l'esquerra del Creuer (a la part de

l'Evangelí). Tenia més capacitat que el temple vell, i era d'estil gòtic senzill, amb un àbsis molt lluminós, el qual estava recolzat damunt de la muralla, que s'hagué de reforçar amb uns esquadrons, per evitar qualsevol estrabada (encara, fins fa poc temps, es conservaven aquests reforços, molt visibles al Raval de Sant Cristòfol).

• Fou aquesta ampliació, la que motivà la qüestió de fer la segona església, que fou enderrocada, si no tota, en la major part, per l'esmentat general (ja que en antics gravats, fets per enginyers francesos en temps de la Guerra de la Independència, encara s'observa aquest afegit d'una manera ben patent— A més, diu que aquesta construcció, durà quatre anys en realitzar-se, la qual cosa fa suposar, que no era una nova església per separat —continua dient Cortiella— que dona a entendre que aquelles obres eren per a construir una nova façana i per aixecar el campanar, doncs a més de les talles per a fer aquestes obres el 1621, amb anterioritat als anys 1582 a 1592, ja s'havien reparat alguns desperfectes i no parlava de cap església nova.

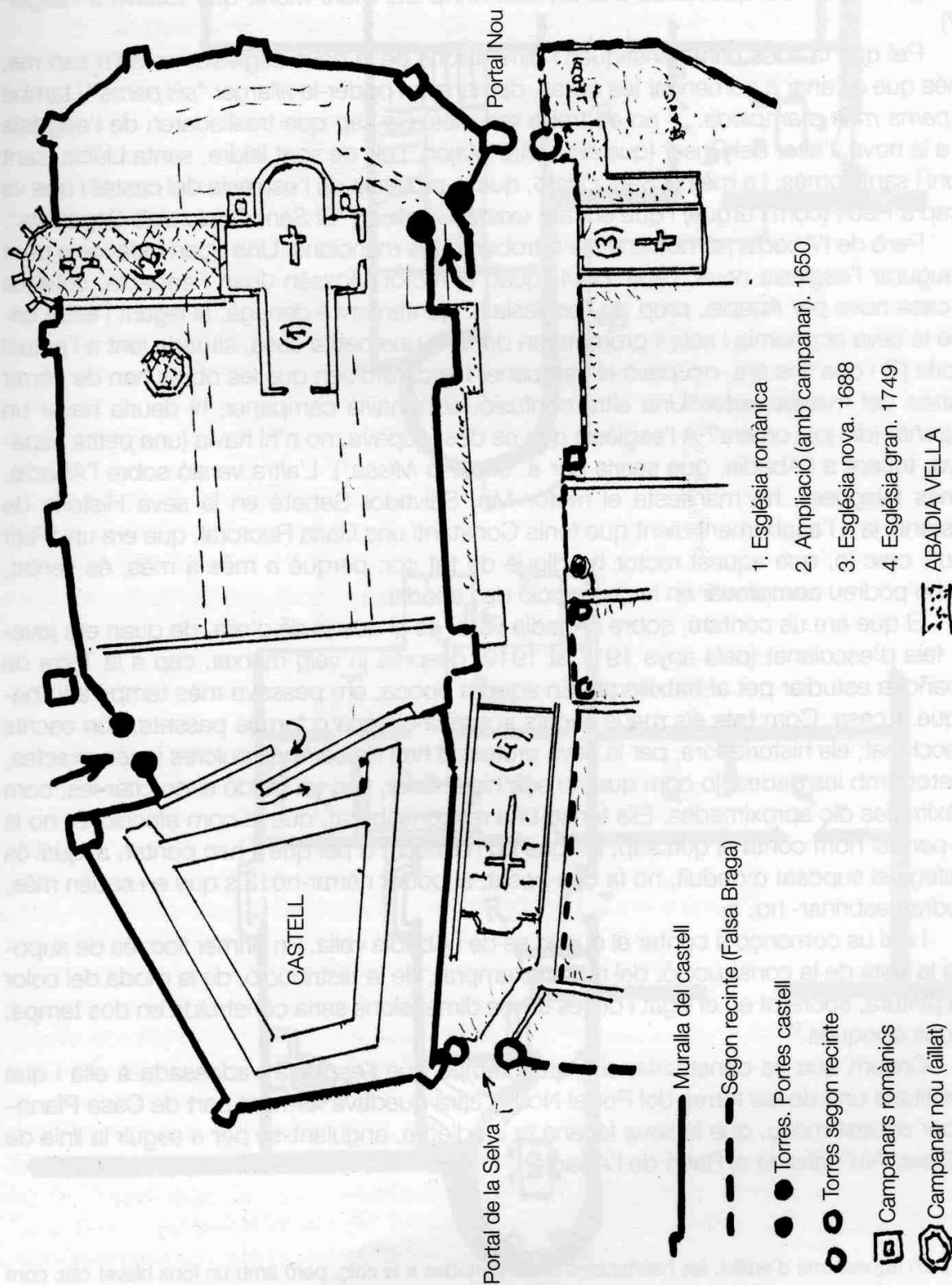
Jo crec francament, que podem afirmar que la primera església fou edificada des de l'any 1218 al 1220. Que la segona església (o l'ampliació com diuen) fou aixecada els anys 1621 i més. Que la tercera església, fou inaugurada l'any 1668. I que la quarta església, l'actual, fou acabada l'any 1742 i sacralitzada l'any 1749.

Pot ser sí, que en contem una de més, a mi em sembla que quedem curts, doncs, abans de la invasió pels pobles Alans, Gots, etc... a dalt del turó, ja hi havia una església, encara que només s'historii la de Centcelles, si no, a que el desfici d'Espàrrec de la Barca, per a recuperar aquell espai?

Totes les dades, tant ben especificades per Cortiella, es referien a la segona església. Quan efectivament ja es posà en moviment la construcció de la nova església (la tercera), fou l'any 1661, sis anys després de la destrucció de l'antiga església, com a cosa residual de la Guerra dels Segadors de l'any 1650.

S'han de donar els primers passos, per a buscar un terreny per a edificar la nova església. El lloc de la Falsa Braga, podria ser edificat. Per un costat, sota l'espadat de la Muralla del Castell, podent edificar fins a quatre canes, equivalent a dues crugies i, per l'altra costat, a condició de conservar la fortificació, dins la nova edificació, dues canes dins i dues fora, respectant tota l'aliniació. Ja hem dit que els primers que edificaren sobre el tercer recint, ho feren a la Vila Baixa. Aquí en aquest terreny hi hauria lloc per a la nova església; ara, haurien de buscar el finançament. En assabentar-se els més potentats, de la permisió d'edificar en front de l'espadat, demanaren poder fer-ho també ells, com ho feien amb la església. Se'ls hi permeté, amb aquelles condicions, però a més a més, que fossin ells, qui es fessin càrrec de la meitat de les despeses de la nova església. Després de moltes converses quedaren conformes, però, no ho podien fer d'una sola vegada, el Jurat en cap els hi assignà una quantitat de 450 lliures, així hi entraren: el Roig, el Rasolé, l'Adseries, el de ca la Xeca, el Ribera-cadiré, el Folch, Vallvé, Torrents, Maduell, el de ca Moliner, etc. Es demoraren en les pagues, però la edificaren.

En Cordiella diu: la nova edificació s'emplaçà a la Vila de Baix (pàg. 128) entre l'actual carrer Major, la costa de l'Abadia (?) i el raval de Sant Pere. No se si ho féu per a localitzar-lo a la generació actual, però crida l'atenció, quan diu: la costa de l'Abadia, quan ni durant l'edificació se'n parla mai, de la Casa Rectoral, només de l'església i en prou feines. Fins i tot avui es coneix per la Sala Parroquial, i ara de l'Abadia no en queda res, i en parlen de l'Abadia vella quan, que jo sàpiga, només se'n féu una, no hi ha cap dada de la que hi pogués haver-hi una dalt del castell, és de suposar, que encara que el castell fos de



l'arquebisbe, ell, al seu Palau (el castell) ja hi tindria la corresponent capella o oratori, per a poder celebrar, però que la parròquia seria independent i que els seus regidors o el seu rector, tindria la casa rectoral amb les dependències o oficines parroquials; sembla que hi hagi algun antecedent, localitzant-la on avui hi ha Cal Martí-Martí, que tocava a l'església(?).

Pel que fa a les característiques i dimensions de la nova església, no se'n sap res; només que a l'anar a començar les obres, demanaren poder-la allargar "*sis pams*" i també "*sis pams mes d'amplada...*" no es troba res més. Se sap que traslladaren de l'església cap a la nova, l'altar del Roser (que era l'altar Major), i els de sant Isidre, santa Llúcia, sant Antoni i sant Tomàs, i a més el Sant Cristó, que ja provenia de l'església del castell i que va fer cap a Reus (com l'orgue) i que encara existeix i li diuen "*El Sant Cristó dels Segadors*".

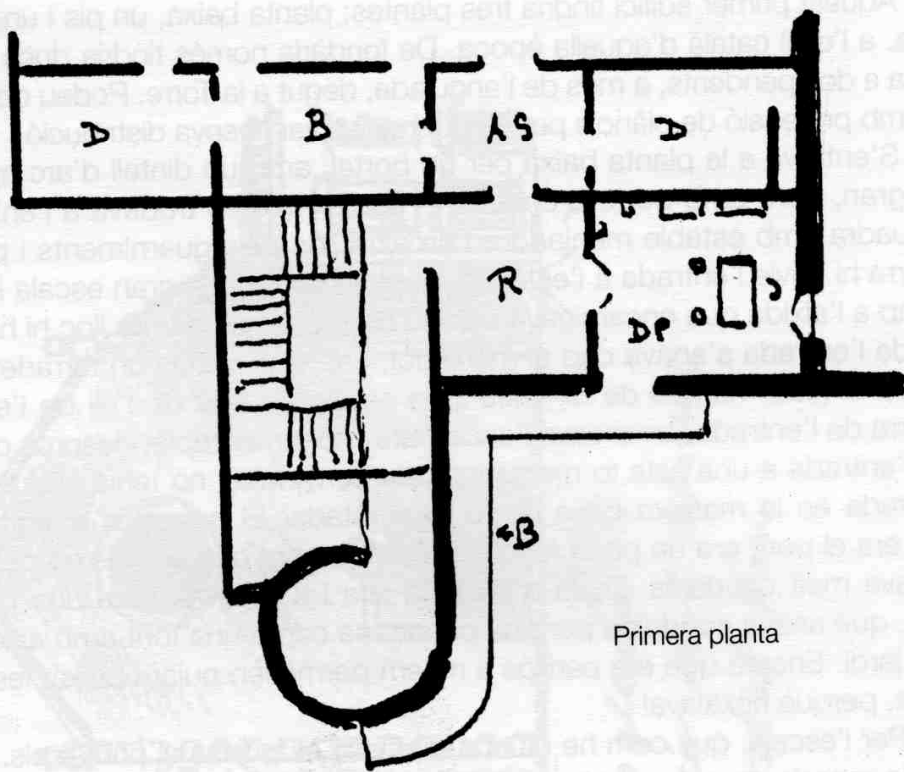
Però de l'Abadia ¡sí, home sí! se'n troben dues mencions. Una quan estaven a punt d'inaugurar l'església nova, l'any 1744, quan el rector Mossèn Joan Ferrusola, sol·licità una casa nova per Abadia, prop de l'església. L'ajuntament li denegà, al·legant l'estat crític de la seva economia i sols li prometeren donar-li una petita casa, situada junt a l'actual rectoria (?) i que fins ara, ocupava el campaner i encara diuen que les obres han de córrer a càrrec del mateix rector. Una altra confusió, si hi havia campaner, hi deuria haver un campanar (dic jo) i on era? A l'església que es desocupava, no n'hi havia (una petita espardanya, tocant a l'Abadia, que servia per a "*cridar a Missa*"). L'altra versió sobre l'Abadia, és més falaguera, ho manifesta el rector Mn. Salvador Sabaté en la seva *Historia de Constantí*, ja a l'acabament dient que tenia Constantí una Casa Rectoral, que era un "*Petit Palau*", crec jo, que aquest rector ho digué de tot cor, perquè a més a més, és veritat, com ho podreu comprovar en la descripció de l'abadia.

El que ara us contaré, sobre l'Abadia vella, és el que jo sé d'ella, de quan era jove i feia d'escolanet (pels anys 1917 al 1919, després ja vaig marxar, cap a la Torre de l'Espanol a estudiar per al batxillerat). En aquella època, em passava més temps a l'Abadia que a casa. Com tots els meus escrits sobre la història o temps passats, són escrits d'afeccionat; els historiadors, per la seva professió han de ser més pulcres i més exactes, sobretot amb les dades, jo com que no sóc historiador, tinc un perdó al no citar-les, com a màxim, les dic aproximades. Ells tenen una responsabilitat, que jo com afeccionat no la tinc, però si hom conta el que sap, perquè ho ha viscut o pel que li han contat, al qual és pot afegir el suposat o deduït, no fa cap pecat, al poder narrar-ho. Els que en saben més, ja podran esbrinar-ho.

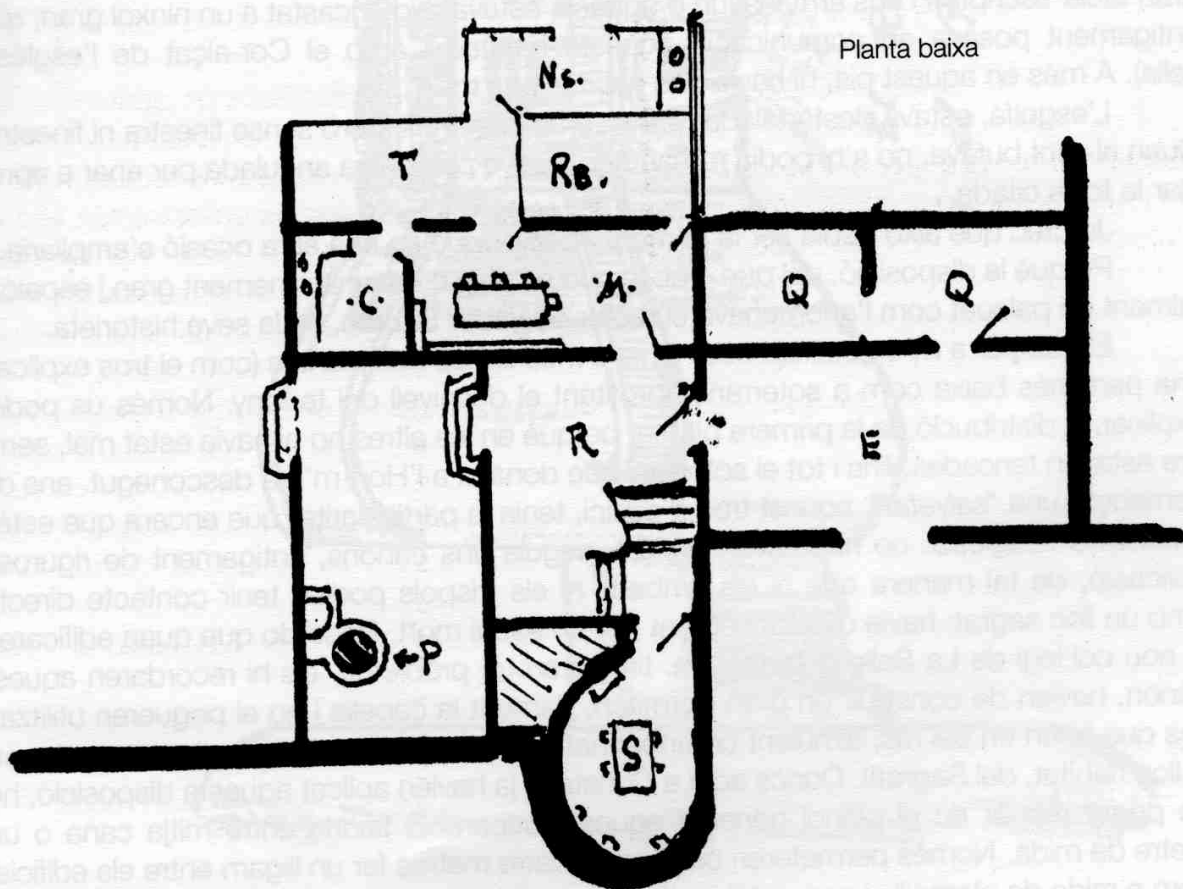
I així us començo a contar el que jo sé de l'Abadia vella. En primer lloc, és de suposar, a la vista de la construcció, del material emprat, de la distribució, de la moda del color de la pintura, sobretot en el vigat i de les seves dimensions seria construïda en dos temps, en dues èpoques.⁽¹⁾

Creiem que es construïria, al mateix temps que l'església i adossada a ella i que s'aprofitaria una de les torres del Portal Nou –l'altra quedava formant part de Casa Plana– i és per aquest motiu, que la seva façana fa un díedre, angulant-se per a seguir la línia de l'església. Així naixeria el Racó de l'Abadia.

(1) En aquest tros d'edifici, les habitacions estan pintades a la calç, però amb un fons blavet clar, com un blau cel, i les vigues del sostre de color blau fort, vom un blau marí. Els bastiments i portes, sobre tot les de dues fulles, que eren molt grans, també estaven pintades del color de les vigues o gris clar.



Primera planta



Planta baixa

Plantes de l'antiga Abadia

Aquest primer edifici tindria tres plantes: planta baixa, un pis i una esgolfada enfines-tralada, a l'estil català d'aquella època. De fondària només tindria dues crugies, i la seva teulada a dos pendents, a més de l'angulada, degut a la Torre. Podeu observar els esquemes amb pretensió de plànols per a poder observar la seva distribució.

S'entrava a la planta baixa per un portal, amb un dintell d'arc aplanat i amb una porta gran, però amb portella central. El primer que es trobava a l'entrada era enfront una quadra amb estable menjadora i un altre lloc pels guarniments i pallissa. A la part esquerra hi havia l'entrada a l'estança, que donava a una gran escala i enfront una sortida cap a l'eixida que encaminava cap a l'hort, però en primer lloc hi havia un pou. A la dreta de l'entrada s'anava cap al menjador, cap a la cuina i un terradet on hi havia una necessària (una manera de dir més fi: la comuna). Des de l'ull de l'escala i a la part esquerra de l'entrada, arrancava l'escalinata i el primer replà, després de tres graons, hi havia l'entrada a una sala (o menjador dels convidats), no tenia cap ventilació i estava entaforada en la mateixa base de la torre citada. El que més m'agradava d'aquesta planta era el pou, era de poca fondària, però encara que només es poalava a galledes, semblava molt caudalós. Tenia a la boca alta i a la dreta com una pica per a tirar-hi l'aigua, que anava conduïda per una canonada cap a una font amb aixetes que hi havia fora al jardí. Encara que era perillós a mi em permetien pujar i baixar les galletes amb la corriola, perquè hi xalava!

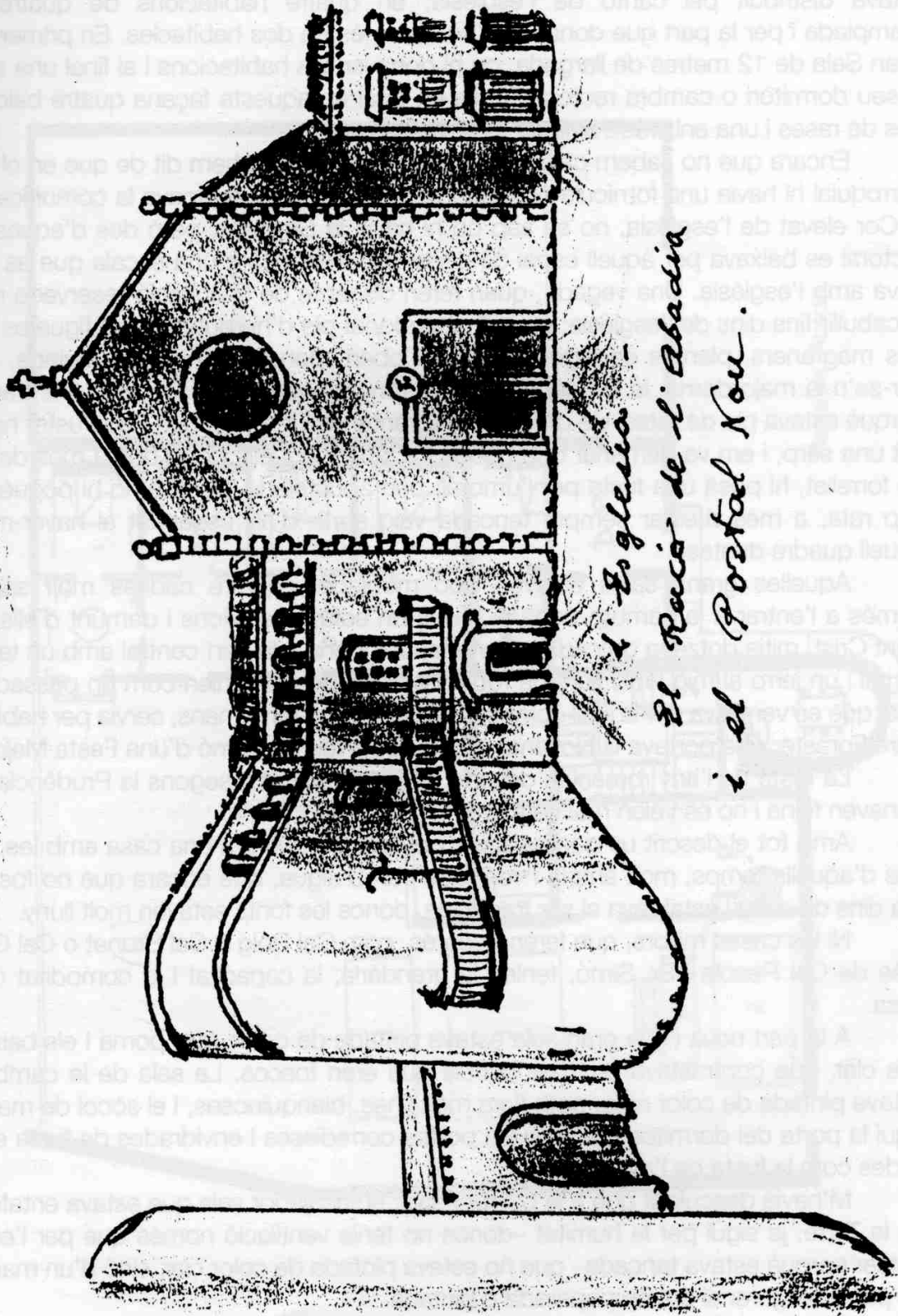
Per l'escala, que com he dit era espaiosa es pujava al primer pis. Es trobava com una sala-rebedor que donava a una habitació que era el despatx o oficina parroquial –una gran taula-escriptori i uns armaris (un d'aquests estava mig encastat a un ninjol gran, que antigament posava en comunicació aquesta habitació amb el Cor-alçat de l'església vella). A més en aquest pis, hi havia tres habitacions més.

L'esgolfada, estava destatalada només amb finestres, però sense finestra ni finestró. Quan el vent bufava, no s'hi podia romandre. la seva planta era angulada per anar a aprofitar la torre citada.

Jo crec que això devia ser la primera Abadia, que en una altra ocasió s'ampliaria.

Perquè la disposició, del que crec jo que és afegit, era uniformement gran i espaiós, talment un palauet com l'anomenava el rector Salvador Sabaté, en la seva historieta.

El que per a mi és edificat nou, tenia a més de les tres plantes (com el tros explicat) una part més baixa com a soterrani, aprofitant el desnivell del terreny. Només us podré explicar, la distribució de la primera planta, perquè en les altres no hi havia estat mai, sempre estaven tancades, fins i tot el soterrani que donava a l'Hort m'era desconegut. ans de començar una "salvetat", aquest tros d'edifici, tenia la particularitat que encara que estés adossat a l'església, no hi estava recolçat, seguia uns canons, antigament de rigurosa aplicació, de tal manera que ni els ambans ni els trispols podien tenir contacte directe amb un lloc sagrat; havia d'estar separat per un espai mort. Recordo que quan edificaren el nou col·legi de La Salle a Tarragona, tingueren un problema, els hi recordaren aquest cànon, havien de construir un gran dormitori, damunt la capella i no el pogueren utilitzar, fins que feren un cel ràs, simulant un artesonat de fusta, que separés amb un espai mort el lloc habitat, del Sagrat!! Doncs aquí a Constantí ja havien aplicat aquesta disposició, ho he pogut recollir en el plànol general; aquesta separació tindria entre mitja cana o un metre de mida. Només permeteren cada uns quatre metres fer un lligam entre els edificis, com a mida de plomada i seguretat i a l'ensems, feia com una separació entre les habitacions, donant-los-hi llum i ventilació actuant com un cel obert dels actuals.



*L' Eglise -
El Ració de l' Abadia
i el Portal Nou.*

Aquesta ampliació tenia grans dimensions. Encara que no ho se exactament, crec que tindria una llargada d'uns 16 metres i una amplada d'uns vuit metres. El primer pis estava distribuït pel cantó de l'església, en quatre habitacions de quatre metres d'amplada i per la part que donava a l'hort, només en dos habitacles. En primer lloc una Gran Sala de 12 metres de llargada, on hi donaven les habitacions i al final una sala amb el seu dormitori o cambra rectoral. Tenia en total en aquesta façana quatre balconades, tres de rases i una enlairada al final.

Encara que no sabem casi res de l'església, pel que hem dit de que en el despatx parroquial hi havia una fornícula ocupada per un armari, que tapava la comunicació amb el Cor elevat de l'església, no se sap on hi havia la Sagristia, però des d'aquest quarto rectoral es baixava per aquell espai de separació, mitjançant una escala que es comunicava amb l'església. Una vegada, quan feren dissabte de l'habitació reservada m'hi vaig escabullir fins dins de l'església; un pati abandonat ple d'herbotes, unes figueres bordes i uns magraners, plantes endògenes, i a cel obert, doncs no hi havia teulada. En adonar-se'n la majordoma, la Prudència, em va renyar i que no ho fes més d'entrar per allí, perquè estava ple de rates, de dragons i sagramtanes i feia poc que Pau Fuster havia cassat una serp, i em va demanar que l'ajudés a tancar aquella porta que a més de baldes i un forrellat, hi posà una fusta per l'umbral, ben apuntelada, perquè no hi pogués passar cap rata, a més d'estar sempre tancada vaig sortir d'allí esgarriat al haver-me pintat aquell quadre dantesc.

Aquelles grans sales estaven poc moblades, quatre cadires molt separades, només a l'entrar a la cambra bona hi havia: un sofà, dos sillons i damunt d'ells un gran Sant Crist, mitja dotzena de cadires i una taula rodona a la part central amb un tapet amb sarrell i un jerro al mig amb flors de roba. Les habitacions tenien com un passadís individual que es ventilava per aquell corraló, allí hi tenien un rentamans, servia per habitació del Pare Foraster que portava la Novena, o el Triduo o feia el sermó d'una Festa Major.

La resta de l'any romanien deserts, tancats i barrats, segons la Prudència, només donaven feina i no es veien mai nets.

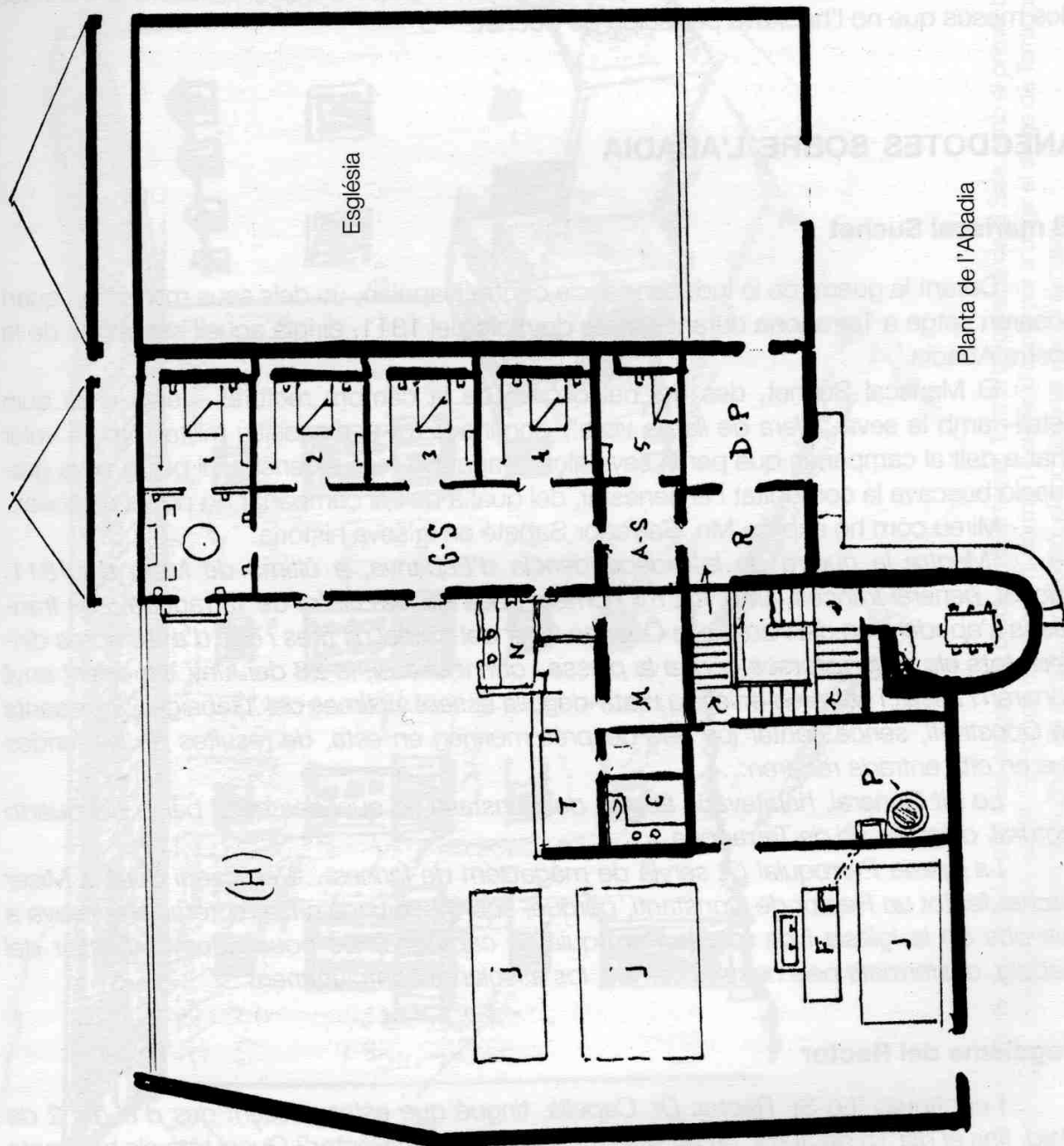
Amb tot el descrit us podeu donar compte de què era una casa amb les comoditats d'aquells temps, molt ampla i ventilada i amb aigua, que encara que no fos corrent, era dins de casa i estalviava el ser traginada, doncs les fonts estaven molt lluny.

Ni les cases millors, que feren després, com Cal Roig o Cal Brunet o Cal Gassol, a més de Cal Resole i Sr. Simó, tenien la grandària, la capacitat i la comoditat d'aquella casa.

A la part nova (?) la gran sala estava pintada de color verd poma i els baixos d'un gris clar, que contrastava amb els sòcols que eren foscos. La sala de la cambra bona estava pintada de color rosa, amb flors molt fines, blanquinoses, i el sòcol de marró fosc. Aquí la porta del dormitori era amb les portes corredisses i envidrades de fusta envernissades com la fusta de l'arrambador.

M'havia descuidat que a la planta baixa, el menjador sala que estava entaforat dins de la Torre, ja sigui per la humitat –doncs no tenia ventilació només que per l'entrada o potser perquè estava tancada– que no estava pintada de color clar, sinó d'un marró fosc i no puc assegurar si era empaperada o pintada.

Amb tot això i la fusteria de portes, balcons i finestres, es posava en evidència que no eren de la mateixa època. També hi havia modes, encara que fos una rectoria. Generalment estaven millor assessorats i tenien més mitjans que els altres habitants.



Planta de l'Abadía

Jo no sé, potser era per estalviar feyna a la majordoma, o si s'hi trobava balder, el fet que Mossèn Ferrusola demanès una Abadia nova, veient la mostra de la que tenia, que fou escollida pel Mariscal Suchet, que era un sibarita i, com confesa un altre rector, al cap de més de 100 anys del Ferrusola, la casa rectoral, era un petit palau a la vila de Constantí i segurament estava més malmesa a conseqüència de la guerra, que la de llavors, que era encara nova. Es veu ben clar, per les protestes del Dr. Capellà quan l'enllorava només per dos mesos que no l'habitava per culpa de Suchet.

ANÈCDOTES SOBRE L'ABADIA

El mariscal Suchet

Durant la guerra de la Independència contra Napoleó, un dels seus mariscals, quan posaren setge a Tarragona durant el mes de maig del 1811, dirigia aquell setge des de la nostra Abadia.

El Mariscal Suchet, des del balcó gran de la cambra rectoral –veieu amb quin detall– amb la seva “ullera de llarga vista”, dominava tot el dispositiu militar. No va voler anar a dalt al campanar, que per la seva alçària agafava més extensió. Ell per la seva graduació buscava la comoditat i el benestar, del qual a dalt al campanar no podia disposar.

Mireu com ho explica Mn. Salvador Sabaté en la seva història:

“Mentre la guerra de la Independència d'Espanya, a últims de Maig de 1811, Suchet, general francès, amb vuit mil homes, posà siti a la ciutat de Tarragona. Los francesos s'apoderaren del Forti de la Oliva en la nit del 29 del dit mes i des d'a les hores dirigiren tots els seus esforços contra la plàssa i obrint bretxa, lo 28 de Juny, del referit anyt donaren l'assalt i entraren en ella a mata-degolla essent víctimes del 'Gabaig', 23 paisants de Constantí, sence contar los que després morien en esta, de resultes de les ferides que en dita entrada reberen...”

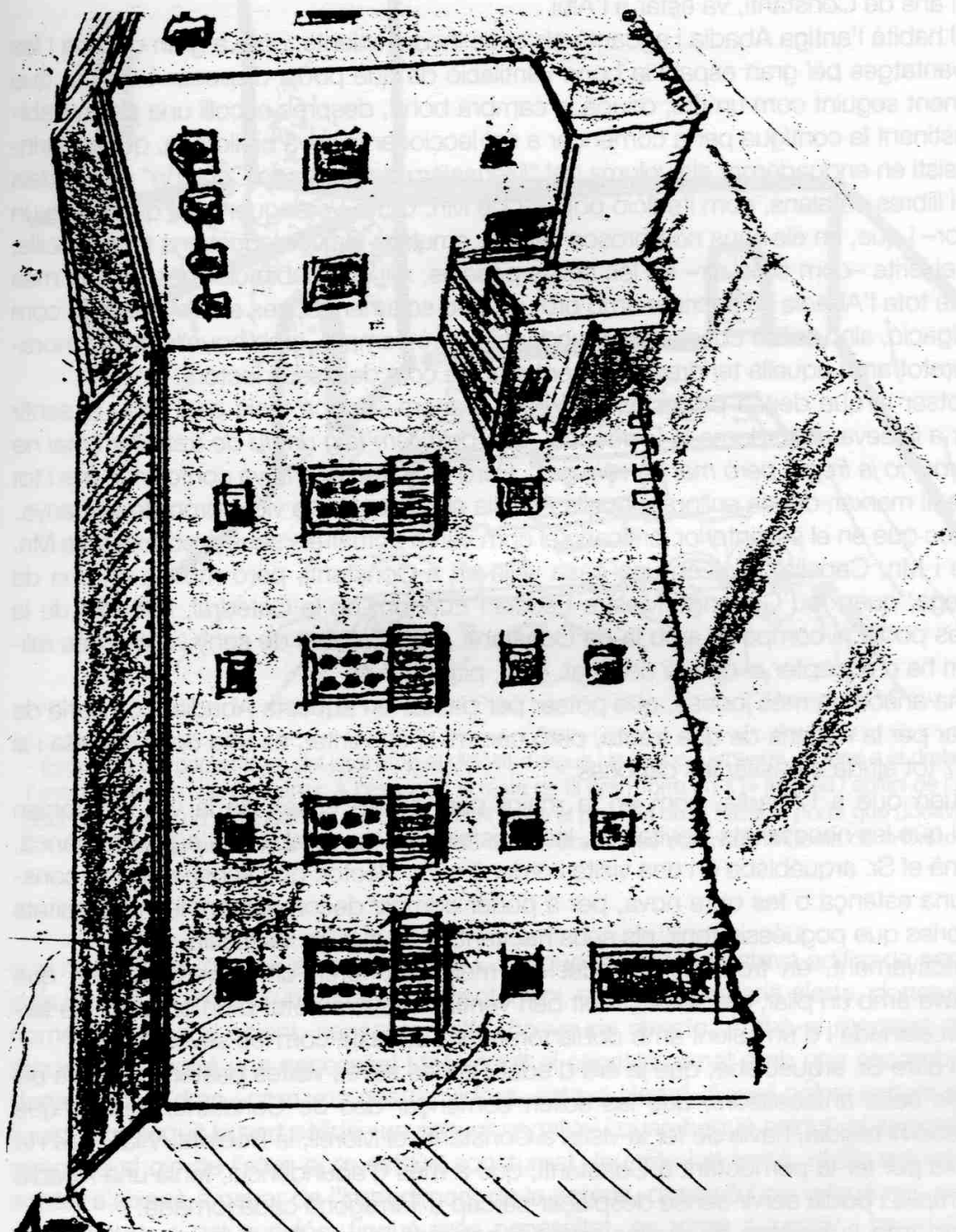
Lo dit General, habitava la abadia de Constantí, lo qual des de el balcó del quarto rectoral, dirigía lo siti de Tarragona...

La Iglesia Parroquial (?) servia de magatzem de farines... Veus aquí dons a Miser Suchet fet tot un Rector de Constantí, perquè, sobre habitar la casa rectoral, disposava a sus obs de la Iglesia i de tota la Parroquia, la caballeria, los bous i demes bestiar del Gabaig, desfermats pels nostres camps, los assolaren completament...”

L'egoisme del Rector

I continua: “Lo Sr. Rector, Dr. Capellà, tingué que estar aussent des d'el dia 2 de Maig, fins el dia 15 de Juliol, de dit Any...!!” i els altres Sr. Rector? Quasi tots els habitants de Constantí, desampararen també les seves cases!! que amb seguretat, no tindria ni els avantatges, ni la comoditat de l'Abadia? I amb seguretat, no foren respectats com vostè, que era Capellà per dos costats... Així es la vida i ho tenim que aguantar.

En canvi el Sr. rector Mn. Ramon Bergadà tot i éssent un senyor de casa bona, eren cinc germans que es dedicaren a la religió, dos capellans, un frare carmelita i les dues dones Germanes Carmelites, però ell fou l'ereu.



L'Abadia vista des del seu hort. La part més antiga, a la dreta, amb el terrat. Tota la balconada de la Sala, amb el primer balcó que era "sortit", el de la cambra del Sr. Rector, on diuen que hi dormia i li servia d'espia per a dirigir el setge de Tarragona el mariscal Suchet. Allí al racó, un afegitó, el lloc destinat per a l'excusat.

Allà a Llorens de les Garrigues, tenia la casa pairal i mentre estudiava el batxillerat visqué amb una tia, al carrer d'Escribanies, 6, a la casa Sarró. No estudià per capellà, fins aprobar el batxillerat i en aquell temps no estava edificat el Seminari (em sembla que hi pogué anar ja de teòleg). Passà per un munt de pobles, des de Cervià cap a Rocallaura i a Falset i ans de Constantí, va estar a l'Albi.

Ell habità l'antiga Abadia i aguantà els seus inconvenients, com a gran casona i les seves avantatges pel gran espai i la bona ventilació de que podia disposar. I encara que primerament seguint com un rite, ocupà la cambra bona, després escollí una petita habitació, destinant la contigua per a començar a col·leccionar la seva biblioteca, que en principi, consistí en enquadrar els volums del "*Mensajero del Sagrado Corazón*" a més dels clàssics i llibres catalans, com l'edició popular de Mn. Cinto Verdaguier –del qual n'era un admirador– i que, en els seus nombrosos versos, emulava els verdaguerians tant sencills, bonics i eixerits –com solia dir– en les seves poseies. Allí en l'habitació més petita i més senzilla de tota l'Abadia va escriure amb profusió, no solament coses sobre la religió, com tenia obligació, sinó sobre coses més mundanes, però sempre, amb aquella ètica i moralitat i sobretot amb aquella tendresa, que entrava als cors dels seus lectors.

Potser sí que deuria protestar, a la seva manera –doncs tenia geni fort– al sentir exclamar a la seva majordoma la Prudència, que deia "*em faig un tip de treballar i mai no n'hi ha prou, jo ja frego, però mai ho veig net*". Però el Sr. rector s'hi va conformar, fins i tot crec, que al marxar, deuria enllorar aquella Abadia en la qual hi va viure prop de vint anys.

Crec que en el seu interior, criticaria el com varen actuar els seus predecessors Mn. Ferrusola i Mn. Capellà. Vivia en una casa vella allí a Constantí, però moriria en una de més rònega, quan fou Canonge Mestre-Escola i Ecònom de la Catedral, l'Abadia de la qual no es podia ni comparar amb la de Constantí. Com tothom de seny i més si és religiós, hom ha d'acceptar el que té destinat, sinò, pitjor per ell.

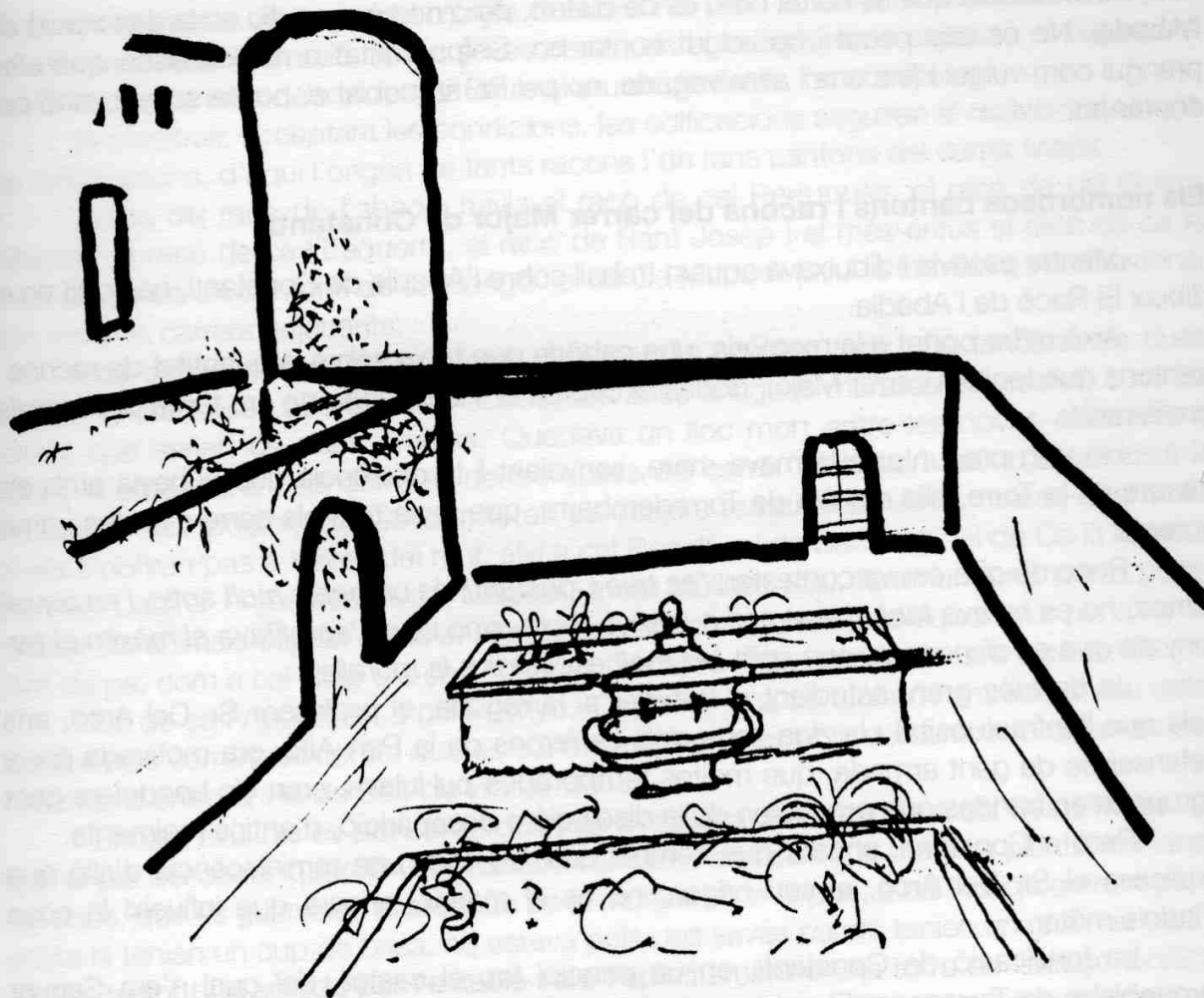
Una anècdota més jocosa, que potser per passar en aquesta Abadia, no hauria de mencionar per la materia de que tracta, però caram! si és veritat, és una cosa distreta i si no ho és? tot ajuda a passar les cabories.

Diuen que a l'Abadia, com en la major part de les cases de la vila, no tenien comuna i que les necessitats inevitables, les satisfieien en les estables. D'aquesta manca, se n'adonà el Sr. arquebisbe en una visita i ordenà al Sr. Rector, que sense demora construís en una estança o fes obra nova, per a poder complir decorosament les necessitats peremptories que poguéssin tenir, els seus habitants i els que els visitéssin.

Efectivament, en front del terradet del menjador, feren un cobert enlairat, que s'aguantava amb un pilar, era senzill, molt ben ventilat i estava dotat d'un orinador de terrissa aporcelanada i d'un seient amb doble forat –era de fusta com les seves tapes–.

Un altre Sr. arquebisbe, que ja era d'edat i en les seves visites pastorals seguia els rituals dels seus antecessors, que les solien començar des de Constantí, des de que l'Arquebisbe hi residia, havia de fer la visita a Constantí, el Morell, la Pobleta, Vilallonga i la Selva; optà per fer-la pernoctant a Constantí, que a més d'abundància, tenia una Abadia capaç i amplia i podia servir sense desplaçar-se cap a Tarragona cada jornada.

Amb tota la garluria de quines robes li posarien al seu llit, si les empararien en alguna casa, de les que en tenien, de què li donarien per a sopar, etc., etc., fins i tot algú va preguntar –i quan anès al "necessari" què havien de fer? els veïns es torcaven amb un pàmpol o amb una pedra, però el Sr. arquebisbe, com ho deu fer? –tenint en compte, que en aquell temps no s'usava paper–. Hi havia un sagristà que era molt enginyós i els indicà,



Esquema del primer tram del jardí amb el dipòsit d'aigua i la font ornamental. Al fons a la dreta hi ha l'entrada directa des del carrer. A l'esquerra la resta de la gran Torre on s'hi adossà l'edifici de l'Abadia. Sota d'aquesta, un pati obert –a cel obert– on hi havia el pou. És on hi havia la porta que donava al jardí i a l'hort, que estava tancat per la resta de la muralla, que donava a la Costa de la Creu.

que no patissin, que ell ja ho arreglaria. Com que la comuna estava edificada com a penjada i queia en front d'una finestra del soterrani, el sagristà estaria alerta, doncs com que només hi havia el seient, sense cap sifó, ho veuria directe. Arribà el moment que el Sr. arquebisbe tingué una necessitat i tot seguit el sagristà armat amb una escombria enfundada amb un drap –com una destrenyidora– estava alertat. Aquell pobre senyor evacuà lo líquid, i tot seguit la part sòlida –un senyor cagalló– i quan hagué caigut, el sagristà, com si apagués el ciri de l'altar com estava acostumat, feu zàs i el torcà, el Sr. arquebisbe, tot sobtat s'aixecà a pesar de l'impediment de la sotana, observà i no veigué res, però, sigui per l'ensurt, o pel que fós, tingué més necessitat, es tornà a sentar i immediatament, quant el de baix calculà que estava llest, altra vegada li passà el drap. llavors el Sr. arquebisbe es volgué assessorar del que passava i va treure la seva cara pel forat, i ja sigui pel volum del seu nas, o perquè el de sota es pensà que repetia, tornà a passar aquella escombria, però és clar, aquesta vegada sobre el nas de l'Arquebisbe.

Em sembla que us he dit com és de distret, però no sé si es diu en la descripció de l'Abadia. No és cap pecat i he volgut contar-ho. Si fou veritat o no, cadascú que s'ho prengui com vulgui i fins una i altra vegada, no pel Sr. arquebisbe, pobre senyor, sinó per contar-ho.

Els nombrosos cantons i racons del carrer Major de Constantí

Mentre escrivia i dibuixava aquest treball sobre l'Abadia de Constantí, ha sortit en el dibuix El Racó de l'Abadia.

Això m'ha portat a la memòria, una cabòria que tenia sobre la quantitat de racons i cantons que tenia el carrer Major, doncs al cap i a la fi la llargada no era tanta per aquella proliferació.

Ho vaig preguntar a la meva mare, senyalant-li la diferència que hi havia amb els carrers de la Torre, ella era filla de Torredembarra, que tenia tots els carrers rectes i amb voreres.

Recordo que em va contestar: *"es que Constantí, és un poble molt antic, i en aquell temps, no es mirava tant si era més o menys recte, sinó que s'aprofitava al màxim el terreny de que es disposava, que solia ser molt escàs dins la muralla"*.

Ja de més gran, estudiant el batxiller a Tarragona, el professor Sr. Del Arco, ens deia que l'anfractuositat i la ziga-zaga dels carrerons de la Part Alta, era motivada per a defensar-se de gent armada, que moltes temporades pul·lulava, eren els bandolers gent agrupada en bandes que procedien de la dissolució o desaparició, d'antics regiments.

Però a Constantí, encara que sembla que fou com una reminiscència d'allò que explicava el Sr. Del Arco, el seu origen, no és el mateix, encara que influeixi la cosa d'indole militar.

La fortificació de Constantí, en un principi fou el castell, del qual n'era Senyor l'arquebisbe de Tarragona. El poble va tenir uns altibaixos en quant al nombre dels seus habitants, baixava quan les guerres i les pèstes i pujava quan la calma i bones collites. Amb aquesta alternança i també la proliferació de gent indesitjable, havia de defensar-se construint muralles. Feren un altre recinte com a Tarragona, per a reforçar la muralla del castell, per la part de mitjorn, com la Falça Braga de Tarragona –es deia falça braga, perquè no tapava tots els forats, guardava la porta de baix, la de l'església, però quedava de la mateixa manera la porta de dalt, entre les timbes de cal Roig i la de Marinera. Aquell llençol de muralla, amb els seus forts, barbicanes i torres corresponents, tenia als extrems, com a franquícia el portal de la Selva i el portal Nou o de Tarragona. Però l'expansió de la demografia, era molt gran i motivà construir la muralla molt més extensa, per a poder encavir-hi més gent. així nasqué el segon recinte, baixant per l'actual carrer de Sant Vicenç i doblegant cap a llevant, pujant per l'actual baixada de la Creu, fins a connectar amb el portal Nou. La gent edificà entre els dos últims recintes dividint el poble amb dos sectors, Vila de Dalt i Vila de Baix, romangué sense edificar la franja separadora fins que més tard, en aparèixer les armes de foc, perderen importància moltes fortificacions i a Constantí, amb motiu de la construcció d'una nova església, al buscar terreny escolliren un extrem de la zona lliure, la qual estava tocant al Portal Nou, al veure això els millors terratinents, demanaren per a ells els mateixos privilegis que per a l'església, i els fou concedit amb una condició, que a més de pagar el terreny a edificar, havien de fer-ho salvant el tros de l'interior de la muralla i a més havien de pagar ells la meitat de l'import

de la nova església. Hi hagueren moltes discussions, però arribaren a una entesa, els procuradors de l'administració de les seves obres, els hi assignaren a cadascú el pagament de 400 lliures, a més dels terrenys. Entre el cruixir de dents, ho acceptaren.

Al construir, acceptant les condicions, les edificacions seguiren el mateix traçat que les fortificacions, d'aquí l'origen de tants racons i de tans cantons del carrer Major.

Amés del racó de l'abadia havia el racó de cal Perruques, el racó de cal Bolero (Maiots), el racó de ca l'Esquerrà, el racó de Sant Josep i el més enfús el racó de ca la Paialleta (entre els cantons de ca Llorigó i el de Ca Maduell (avui la farmàcia) i de Cantons, tots els dels carrers adjacents.

Les dimensions a edificar foren que només podrien tenir una fondària de dues canes. tan les cases que estessin adossades a les antigues muralles del castell, com les altres, que serien de dues crugies. Quedava un lloc mort entre les noves edificacions sobre la barbacana i els darreres de les cases del carrer de la part baixa. S'autoritzà la venda al millor postor, que és clar, foren els majors terratinents. Això motivà, que molts d'ells s'obriren pas a través del mur, així a cal Resolé, el de Sanahuja, el de Ca la Xeca, o cal Pep Cadirer i més avall a cal Maduell, a cal Moliner, etc., feren un forat per a poder passar els animals cap a l'estable. Alguns aprofitaren la fortalesa d'aquell mur per a fer un forn de pa, com a cal Roig o a ca l'Adseries (xeca) i a l'altra costat, tocant a ca la Vila.

Els de ca l'Apotecari, a cal Patinyo –Castellví– o a cal Llorigó l'entrada al seu estable era pels carrers costeruts que es construïren per a establir comunicació entre els dos recintes, o entre la vila de Dalt i la vila de Baix.

Encara avui dia es pot comprobar, allí a la plaça de l'església a cal Castellví, es veu que al pla del carrer quan la verema xafen el raïm i pressen a la mateixa planta, on tenen els cups, que es guareixen al recaude de la muralla i fins fa poc, a cal Llorigó entrant per la costa hi tenien un cup de brisa, no estava polit i les seves parets tenien un gruix de casi el metre, tenint una sortida per l'estable –era l'aprofitament d'una torre de l'antiga fortificació–. També aprofitaren la torre Pariona a l'altre cantó quan edificaren la nova farmàcia, on havia estat la casa pairal de cal Maduell, volien cavar una cisterna, i es trovaren amb la resta de la torre, després de deliberacions l'arquitecte els hi va dir que la millor sol·lució fora construir la nova cisterna en la cavitat de la torre, així s'estalviarien molt de material i tindrien assegurada la resistència.

Ara, he quedat més satisfet, al saber l'origen de la quantitat de racons i de cantons del carrer Major de Constantí. qui en sàpiga més ho ha de dir!