

LES CASES PER ALS MESTRES DE CONSTANTÍ DE 1936

per Josep Estivill

LA POLÍTICA EDUCATIVA DURANT LA II REPÚBLICA

L'abril de 1931 se celebren eleccions municipals el resultat de les quals comporta la proclamació de la República. En un ambient d'exaltació política, amplis sectors de la població celebren l'arribada del nou règim amb l'esperança que resolgui els eterns problemes: els conflictes per la propietat de la terra, les aspiracions nacionalistes, la laïcització dels costums socials... L'Ajuntament de Constantí és presidit per governs d'esquerra i la política municipal serà plena d'iniciatives de canvi en aspectes com les infraestructures urbanístiques i, sobretot, la cultura i l'ensenyament.

En matèria educativa destaca la creació del Consell Local de Primer Ensenyament (juliol de 1931) que desplega una activitat entusiasta: milloren les instal·lacions de les escoles, tant de l'edifici, amb constants obres de manteniment, com de la compra del material pedagògic necessari, en particular l'ingrés constant de llibres per a la biblioteca. Entre els membres de la Junta hi destaca Joan Fortuny Magriñà, que és també successivament tinent d'alcalde i després alcalde a l'Ajuntament. Durant el seu mandat (una primera etapa al 1934 i una segona a partir de 1936) és quan s'impulsa específicament la creació d'una guarderia pública i d'unes cases per als mestres.⁽¹⁾

El 1934 hi ha un primer intent per crear la guarderia que no passa d'una declaració d'intencions perquè els Fets d'Octubre i l'empresonament conseqüent del consistori n'aturen la realització. Amb les eleccions de febrer de 1936 s'allibera els represaliats i es constitueix el mateix equip de govern que hi havia presidit per Joan Fortuny. En un ambient de molta tensió política, l'alcalde decideix emprendre definitivament la instal·lació de la guarderia pública, tal i com explica en un ofici que adreça a l'inspector provincial d'ensenyament:

(1) Vegeu el llibre *Els anys de la II República a Constantí (1931-1936)*. Ajuntament de Constantí, Tarragona 2007, pàgs. 31-34 i 105-108.

"En contestación a su atenta comunicación, tiene el que suscribe, la satisfacción de comunicarle lo siguiente: 1º- Que el Ayuntamiento cuenta, desde este momento, con lo referente a local escuela, material y casa habitación para que se convierta en realidad nuestra aspiración remota, o sea la creación de una Escuela de párvulos con el exclusivo fin de substituir la enseñanza que dan en esta población las Hermanas Carmelitas. En cuanto a los alumnos comprendidos en la edad escolar, no existe problema porque pueden y deben asistir a las escuelas nacionales que hay en número suficiente para absorber, sin detrimento alguno, toda la matrícula escolar. 2º Con lo precedente, queda contestado el segundo extremo. No creo que haya obstáculo digno de mención que se oponga al funcionamiento de la mencionada Escuela. Si a pesar del optimismo se presentara alguna contrariedad sabré hacer honor al cargo que me confirió la voluntad popular, como consecuencia, haré cumplir con exactitud y fidelidad las leyes que se relacionen con el presente escrito."⁽²⁾

El to amb què està escrit aquest ofici expressa prou gràficament la determinació que empeny l'acció de l'alcalde a resoldre aquest assumpte i, molt especialment, en el punt on s'explicita la voluntat d'eliminar l'escola religiosa de les monges i a fer-ho fins i tot en el cas que es produís una oposició popular en contra. A Constantí existia des de feia temps una escola privada de caràcter religiós que estava regentada per una comunitat de monges. Estava instal·lada a una part de l'edifici de l'Hospital -actual Biblioteca Municipal- mentre l'altra es destinava a ambulatori mèdic.

L'Ajuntament va expulsar bruscament les monges al març de 1936 la qual cosa va comportar moltes protestes pel que es considerava una agressió contra aquesta congregació. Quan l'inspector provincial d'ensenyament va visitar les instal·lacions s'hi van produir uns incidents en els quals es va agredir el propi inspector i, fins i tot, va intervenir-hi la Guàrdia Civil i es van detenir alguns veïns. Malgrat les protestes i els contenciosos legals que no van servir de res, l'Ajuntament va prendre possessió de l'edifici al mes de juny i, pel que sembla, en no massa bones condicions de conservació. De seguida, però, va esclatar la Guerra Civil i la iniciativa de la guarderia es va aparcar indefinidament. I, de fet, no consta que ni tan sols s'arribés a confeccionar cap projecte tècnic sobre aquesta qüestió.

En canvi, sí que va avançar més l'altre gran projecte educatiu posat sobre la taula. Es tractava de la construcció d'uns habitatges per als mestres de les Escoles.

LES CASES PER ALS MESTRES

A Constantí existia el que s'anomenava el grup escolar -les actuals Escoles Velles- amb sis sis aules que portaven sis mestres (tres homes i tres dones). Els mestres, tot i ser funcionaris de l'Estat central estaven en plantilla de l'Ajuntament i cobraven el seu sou directament dels pressupostos municipals i, a més, se'ls havia de facilitar un habitatge o, si això no era possible, pagar-los en diners l'equivalent al preu del lloguer mensual d'un pis, amb el que això comportava de despesa constant per als cabals municipals i d'in-

(2) Extracte de l'ofici de l'alcalde a l'inspector en cap de Primer Ensenyament a Tarragona, 3-3-1936. Extractat al Llibre de Registre de Sortida de la Documentació. Arxiu Municipal de Constantí, fons Ajuntament de Constantí, signatura núm. 1431.

seguretat per als mestres que depenien sempre de la disponibilitat d'un pis particular de lloguer. Com que l'Ajuntament no disposava d'aquests pisos i els havia de llogar a particulars es va decidir resoldre definitivament aquesta qüestió. A més a més, es va aprofitar l'avinentsa de la recent aprovació d'un decret del Ministerio de Instrucción Pública y Bellas Artes de 7 de febrer de 1936 (Gaceta de Madrid, 17-02-1936) sobre subvencions als ajuntaments de fins a 5000 pta. per la construcció de grups escolars i cases per a mestres. Així, el 10 de març de 1936 l'alcalde s'adreça al comissari de la Generalitat de Catalunya a Tarragona i li mostra l'interès a emprendre aquesta obra:

"Tenint projectat aquest Ajuntament fer construir cases habitacions per els Srs. Mestres i Mestreses d'aquesta localitat, a l'objecte d'evitarse el pago dels lloguers, a cregut oportú antes que tot, fer confeccionar els corresponents plànols i pressupost dels edificis per tal de sapiguer aproximadament el cost de l'obra referida, a quin fi creu necessari que l'expressat servei sigui portat a termini per l'Arquitecte provincial d'aqueixa Comissaria, a l'objecte de que enclogui tots els requisits i circumstancies que estan manadas guardar; a qual objecte, acudeix a V/H/ i li prega que previs els pagos corresponents se serveixi donar al referit funcioniari les facultats necessàries per portar a cap els treballs expressats."⁽³⁾

El comissari de la Generalitat fa arribar l'ofici a la Secció de Construccions Civils i l'endemà mateix l'arquitecte provincial accepta fer-se càrrec del projecte. Uns dies després, el 17 de març, s'informa amb caràcter oficial de l'inici dels treballs de redacció del projecte.

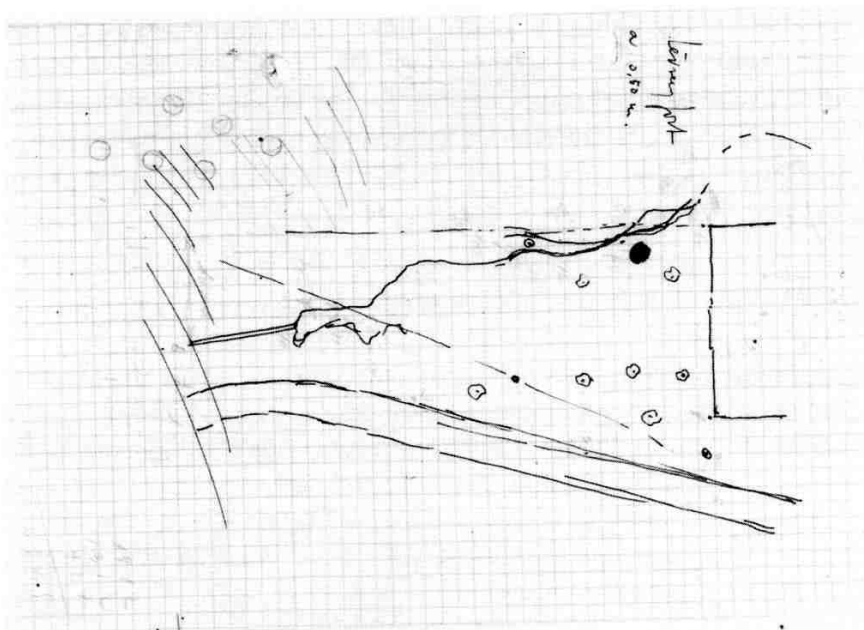
Els tècnics d'urbanisme realitzen llavors una visita al poble per examinar "in situ" la zona de les Escoles Velles on s'ha previst d'efectuar-hi les construccions. D'aquesta visita, de la qual no en coneixem la data, se'n conserven un parell de dibuixos. En el primer, realitzat a sobre d'una fulla quadriculada, s'hi representa l'emplaçament [imatge número 1].⁽⁴⁾ Té la mateixa forma triangular que conserva en l'actualitat la plaça i se li han dibuixat unes línies que podrien indicar els desnivells del terreny i uns cercles que potser simbolitzarien els arbres. També s'hi veu el traç de la carretera de Tarragona (actual carrer Major) i, a la dreta, la planta de l'edifici de les escoles. L'única anotació textual diu "terreny fort a 0,50 m."

El segon dibuix de la visita dels tècnics de la Generalitat és un esbós de com quedaria la zona un cop urbanitzada [imatge núm. 2]. Es tracta d'un alçat en perspectiva amb les escoles a la dreta i una gran casa bloc a l'esquerra. En aquesta primera proposta, dibuixada senzillament amb quatre traços, s'ha pensat en un únic edifici de tres plantes amb dos habitatges en cadascuna separats per una escala central.

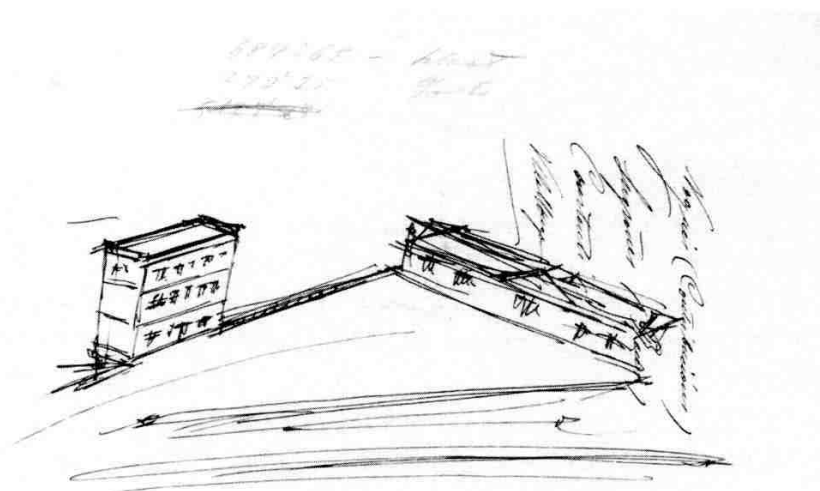
Amb aquestes dades, la Secció de Construccions Civils emprèn la confecció del projecte tècnic; mentre tant, l'Ajuntament gestiona la compra dels terrenys, que pertanyen a un veí de Falset, B. Magriñà, però sense que s'arribi a cap acord. El propietari en demana a canvi 600 pta. mentre el consistori li n'ofereix 500.⁵

(3) Ofici de l'alcalde de Constantí al comissari de la Generalitat de Catalunya a Tarragona, 10-3-1936. El text s'ha transcrit amb l'ortografia original excepte en la correcció dels accents.

(4) Tots els plànols procedeixen del projecte tècnic i formen part de l'expedient tramitat per la Generalitat i que en l'actualitat es conserva a l'Arxiu Històric de la Diputació de Tarragona, Obres Públiques, Cpf., núm. 366 (1925-1958). Agraïm a l'arxiver Manel Güell i a la resta del personal de l'arxiu les facilitats donades per a la consulta de l'expedient i el permís per a la seva reproducció pública.



01.- Esbós del pati davant les Escoles Velles



02.- Esbós de casa bloc

El projecte final es conserva en l'actualitat a l'Arxiu Històric de la Diputació de Tarragona i la carpeta porta com a títol "Cases per a mestres" i també la indicació del municipi -Constantí- i l'any -1936-. L'expedient conté alguns oficis i notes, els esbossos inicials i, sobretot, el projecte tècnic que està format per la memòria, el plec de condicions facultatives i econòmiques, el pressupost de les obres i els plànols.⁽⁵⁾

La majoria dels documents que conformen l'expedient no estan datats ni signats, ni porten el visat del Col·legi d'arquitectes o de cap altre organisme, i dels pressupostos se'n conserva un joc que són esborranys, fets a mà, uns altres que estan passats a net, en un formulari i mecanografiats, i, a banda, diverses modificacions i més esborranys, fins al punt que és difícil entendre quins van ser els pressupostos finals. Però l'anàlisi dels diferents plànols no deixa marge al dubte sobre dos fets:

(5) *Els anys de la II República a Constantí* op. cit., pàg. 32.

a) La idea inicial de construir una gran casa bloc de tres plantes amb un total de sis habitatges unifamiliars, tal i com es recollia en el dibuix fet a mà alçada, es va abandonar en favor de tres cases xalet d'una sola planta i dos habitatges en cadascuna.

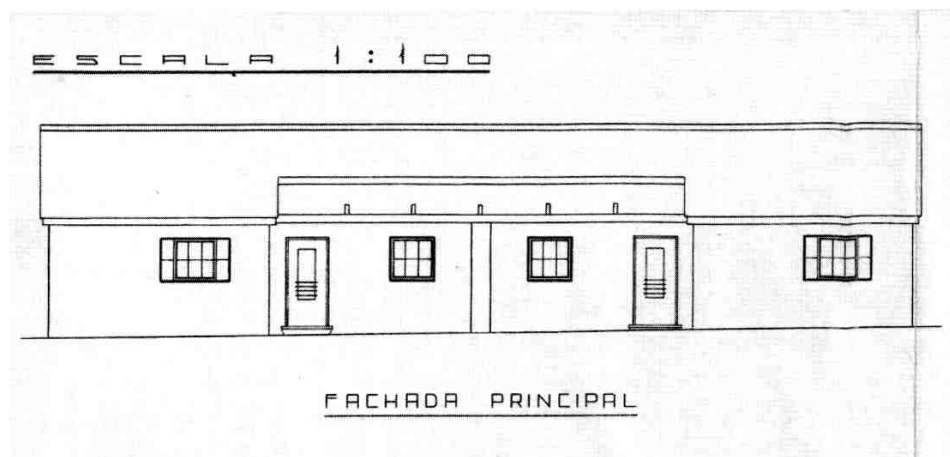
b) La idea de les cases xalets va ser planificada en tota mena de detalls per portar-la a terme però al darrer moment es van fer moltes i importants modificacions sobre la planta, de manera que es va tornar a dibuixar un nou plànols.

LA PROPOSTA INICIAL

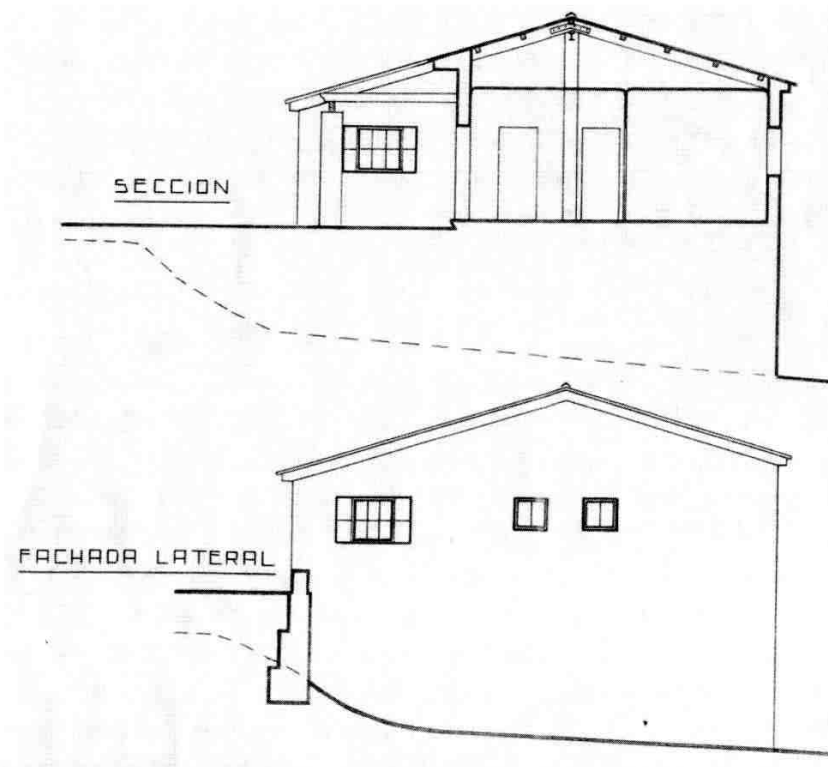
Podem afirmar que existeixen dues propostes de cases per als mestres -sense tenir en compte el primer esbós de casa bloc, que no va superar mai l'estadi de mera idea de partida-. Les dues propostes són fins a cert punt molt semblants per fora però molt diferents per dintre. Per fora es tractava de cases xalet -tres en total- amb dos habitatges de planta baixa. A la façana principal teníem un porxo, al mig, amb la porta d'entrada i una finestra a cada banda, mentre que a la posterior tenia tres finestres, sense cap altre element arquitectònic. La façana lateral també tenia tres finestres [imatges números 3 i 4].

La principal característica de les façanes és que les tres parets -la quarta era una paret mestra que separava els dos habitatges de la mateixa casa- tenien finestres per totes bandes. N'hem comptat fins a vuit per casa; és a dir, que totes les habitacions tenen finestra (fins i tot, la cuina i el lavabo, encara que d'una amplada menor que la resta) i això significa que totes les habitacions donen a l'exterior. Aquest fet que avui dia és més habitual no ho era fa setanta anys quan les cases eren sovint estretes i fosques, les cuines donaven a un pati interior o no tenien finestra i de bany gairebé no n'hi havia enlloc. En la proposta de casa per als mestres totes les habitacions són exteriors i tenen força llum i ventilació. Això ens permet observar que la proposta inicial establí unes cases modernes i de força qualitat.

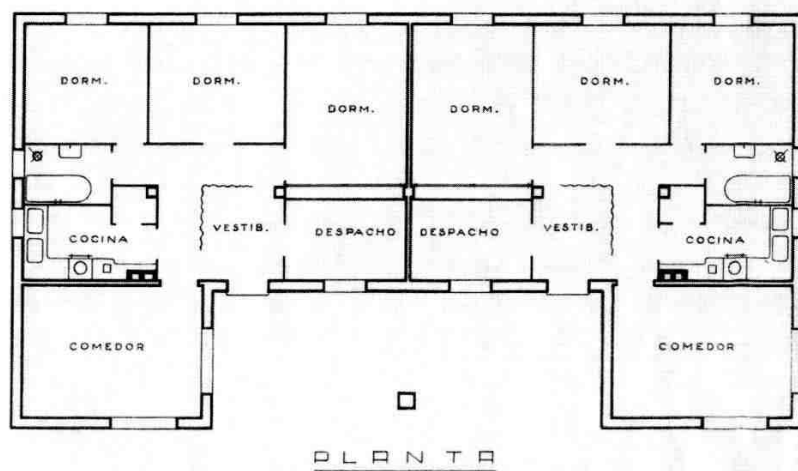
En la distribució interior veiem que disposen de tres dormitoris, un menjador, un despatx, un vestíbul, una cuina i un bany complet que inclou banyera -poc menys que un luxe als anys trenta- amb servei d'aigua corrent freda i calenta -tal com s'explica en el desglossament de les obres pressupostades-. La cuina, a més, disposa d'un rebòs prou ampli [imatge número 5].



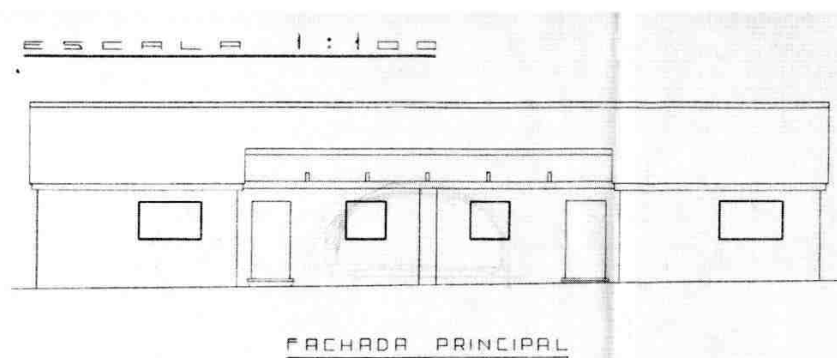
03.- Proposta inicial.
Façana frontal



04.- Proposta inicial. Secció transversal i façana lateral



05.- Proposta inicial. Planta



06.- Correccions. Façana principal

Tota la distribució de les habitacions i l'aspecte de l'edifici es pot veure en els plànols dibuixats per l'arquitecte: les tres façanes diferents, la planta, un tall transversal i la planta i alçat de l'emplaçament amb indicació de les cotes de nivell, tot a una escala de 1:100 en la representació de la casa tipus i de 1:400 en la de l'emplaçament.

Existeix un segon joc de plànols, aparentment una còpia de l'anterior però amb unes estranyes correccions en les finestres i les portes que s'han representat d'una manera més senzilla [imatge número 6]. Sembla com si algú s'hagués entretingut en esborrar alguns detalls que apareixien en la primera proposta i que tornaran a sortir en la proposta final.

LA PROPOSTA FINAL

Sobre aquesta còpia -el segon joc de plànols- s'hi ha dibuixat a mà alçada una sèrie de canvis notables en l'estructura de l'edifici [imatge número 7]. Els canvis afecten una reducció de la superfície total de l'habitatge: se suprimeix el porxo d'entrada i algunes habitacions es fan més petites; el lavabo perd la banyera i queda reduït a la mínima expressió; la cuina perd el rebòs i una de les dues piques de què constava i finalment, desapareix el passadís de la casa, que ara queda integrat en les habitacions [imatge número 8].

A nivell extern observem la conversió del porxo en una senzilla arcada que singularitza la porta d'entrada; i un canvi en la disposició de les finestres (tres al davant, tres al darrere i una al lateral; en total, set) [imatges números 9 i 10].

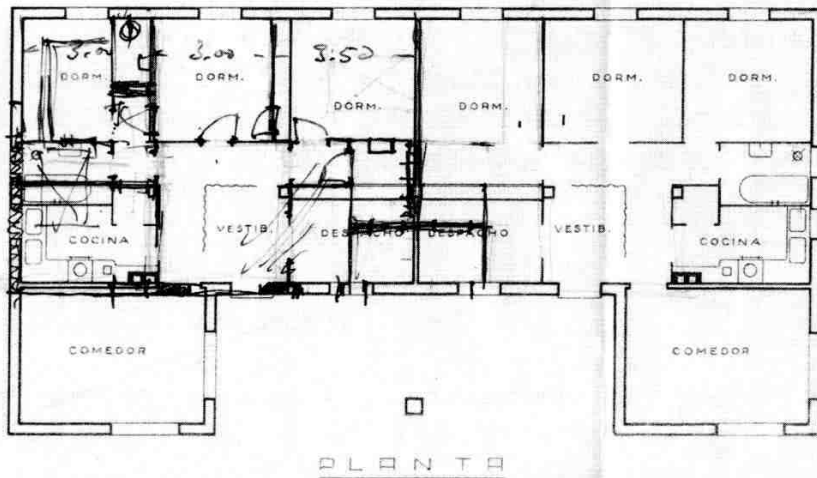
En l'expedient del projecte no s'explica la raó d'aquests canvis però donat el fet que la versió final suposa una reducció de la superfície de la casa en un 30 %, la instal·lació d'un lavabo més modest i una entrada a la casa també més senzilla sembla que permet deduir que els costos de la construcció serien força més econòmics.

Aquestes correccions fetes en el segon joc de plànols i que esmenen el primer es passen finalment a net en un tercer i darrer joc de plànols que consta de la planta, les tres façanes, una secció transversal i finalment, la disposició dels fonaments.

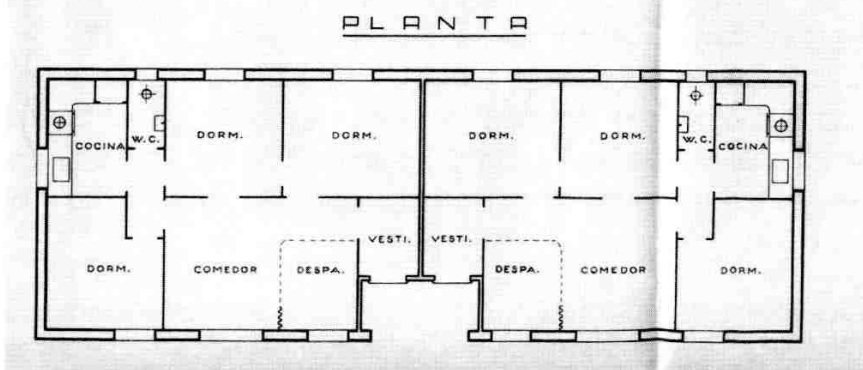
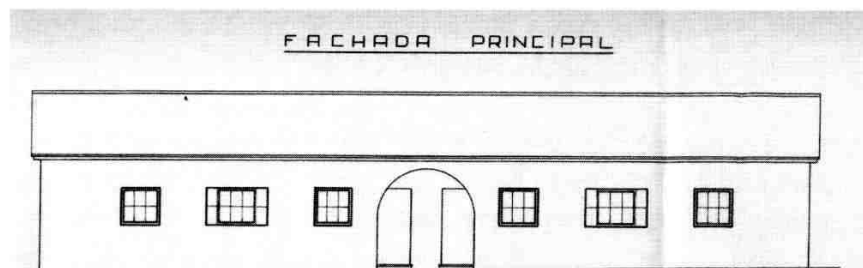
A banda dels plànols, l'expedient conté la memòria tècnica. El cert és que l'arquitecte va enllestir també la memòria en la qual explica l'origen del projecte, les característiques de les edificacions, els materials a emprar en la construcció i algunes particularitats dels serveis dels quals disposarien les cases. A continuació n'ofereixo la transcripció íntegra.

"No disponiendo el Ayuntamiento de Constantí de Casas habitación en propiedad para Maestros y Maestras nacionales, cuya construcción por superar la capacidad económica del mismo no le ha sido posible de llevarla a cabo en ningún tiempo trata hoy de conseguirlo acogiéndose a los beneficios que concede el Decreto de 7 de Febrero de 1936 en armonía con el 15 de Junio de 1934, a cuyo fin a encargado a esta Sección la redacción del oportuno proyecto.

Posée el Ayuntamiento de Constantí un Grupo de seis Escuelas Graduadas, tres de cada sexo, siendo por tanto este número el de viviendas de que consta el proyecto. Por conveniencias de urbanización y dada la característica de las edificaciones más próximas se ha escogido un tipo de casa doble de sólo planta baja, disponiendo tres de ellas en una misma línea de fachada en sentido normal al eje longitudinal del Grupo Escolar y formando



07.- Correccions. Planta

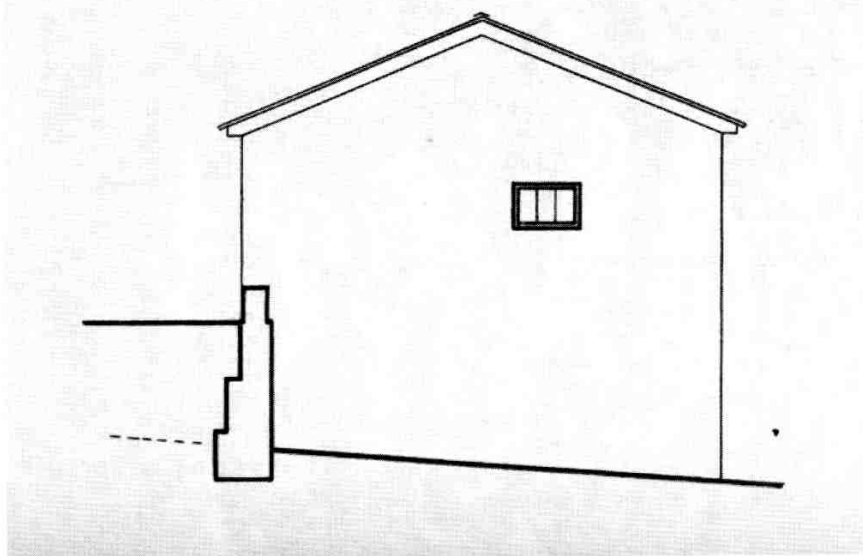


08.- Proposta final. Façana frontal i planta

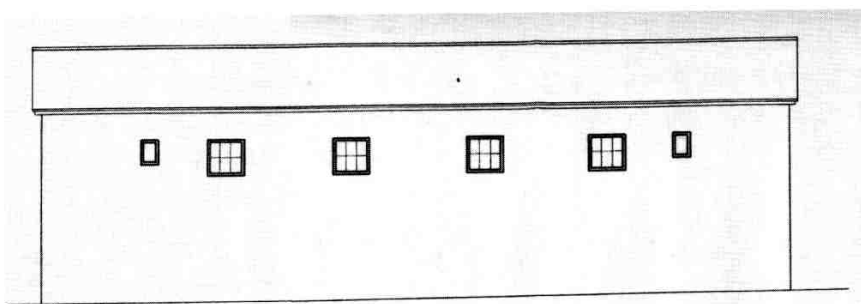
con éste los dos lados de una Plazoleta de entrada independientemente del Campo de juego existente en la parte posterior del edificio.

El programa de servicios es el siguiente: Vestíbulo, Despacho=Comedor, tres dormitorios, Cocina y retrete=Lavabo. Dispuestos los pabellones aisladamente todas las habitaciones pueden tener sin dificultad alguna luz y ventilación suficientes por medio de ventanas abiertas en sus fachadas siendo la orientación de éstas al N.E. para la de dormitorios y cocina, y el S.O. para la de comedores, vestíbulo y otro dormitorio.

FACHADA LATERAL



09.- Proposta final. Façana lateral



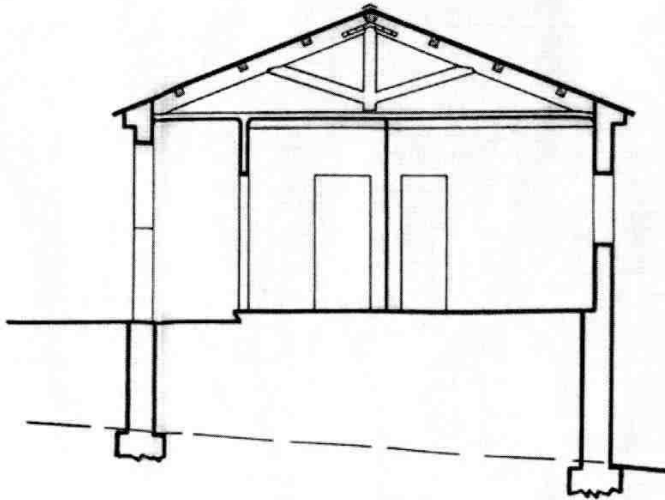
10.- Proposta final. Façana posterior

Los materiales empleados en su construcción son los siguientes: el hormigón hidráulico en las fundaciones, la mampostería también hidráulica en los zócalos hasta el nivel del pavimento, la fábrica de ladrillo en los restantes muros exteriores e interiores, la cubierta es de material fibro-cemento y el cielo raso de plancha de corcho comprimido para asegurar el aislamiento exterior, los revestimientos son los de aplicación corriente en el país, revocos sobre mamposterías y enlucidos de yeso sobre ladrillo, los pavimentos son de material hidráulico, la carpintería de ventanas exteriores es metálica y la restante ordinaria y el tipo de decoración es sencillamente la pintura a la cola en techos y paredes y al óleo sobre elementos de carpintería y cerrajería = fontanería.

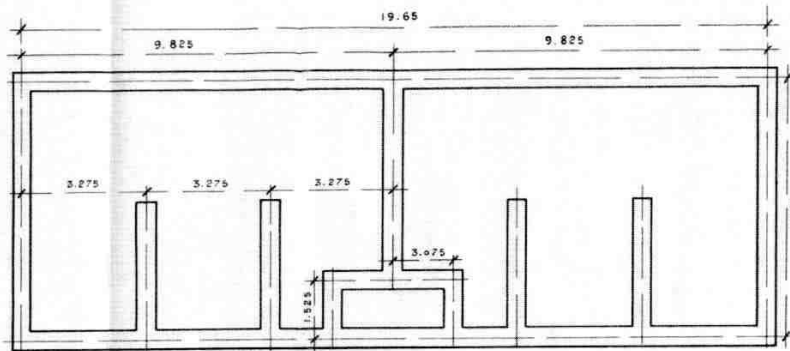
Se instalan en cada una de las viviendas un retrete y un lavabo, el primero con sifón y descarga de agua reuniéndose las aguas residuarias en una fosa séptica provista de pozo absorbente toda vez que la población de Constantí no dispone en las inmediaciones de la Escuela de desagües adecuados.

Tarragona para Constantí a 24 de Julio de 1936.
El Arquitecto"

SECCION



11.- Proposta final. Secció transversal

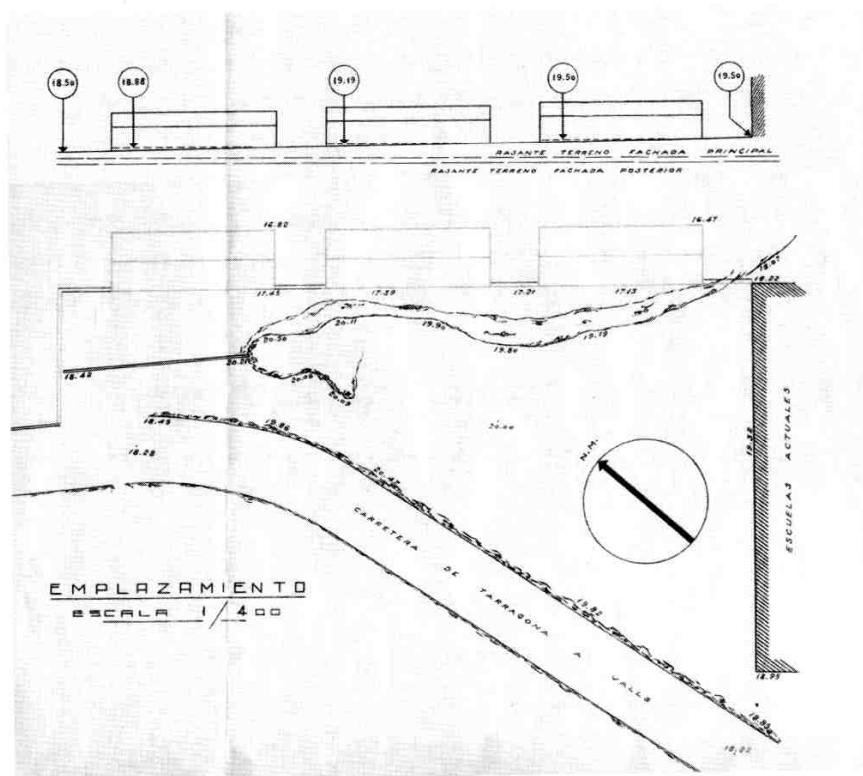


PLANTA DE CIMENTACION

12.- Proposta final. Fonaments

L'expedient té, en darrer lloc, els documents del pressupost de les obres. És una part que també té un munt d'esborranys i correccions manuals però passada a net i mecanografiada sembla que només n'hi hagi una, la que correspon a la primera versió de les cases -amb el porxo a l'entrada i la banyera- que, en resum presenta les següents dades:

1. Moviment de terres (excavació del terreny per als fonaments, aplanament de la zona, etc.) : 28,41 pta.
2. Obra de paleta (parets, paviments, etc.): 9.379,99 pta.
3. Ferreria (vigues de ferro): 468,76 pta.
4. Serralleria de taller (finestres metàl·liques): 717,75 pta.



13.- Proposta sense identificar. Planta i alçat de l'emplaçament

5. Fusteria d'armar (entramat de la coberta i del cel ras): 4.503,63 pta.
6. Fusteria de taller (portes exteriors i interiors): 905,50 pta.
7. Vidrieria (vidres): 156'60 pta.
8. Pintura (pintura de les teulades, parets, finestres, fustes, etc.): 600,24 pta.
9. Varis (cuina completa, xemeneies, lavabos, instal·lació d'aigua completa, fossa sèptica, etc.) : 1.8620,00 pta.

En total, 18.620,88 pta. cada casa. Com que n'hi havia tres de previstes, el cost pujava globalment 55.862,64 pta. Finalment, aquesta quantitat se li afegia un 2,10 % com a honoraris per a l'aparellador (1.173,12 pta.); de manera que el pressupost total d'execució material de les obres ascendia a les 57.035,76 pta.

Posteriorment se li pressupostava un 15 % de contrata (8.555,36 pta.) i el 3 % d'honoraris per a la Direcció de les obres (1.711,07 pta.) amb el que el pressupost de la contrata era de 67.302,19 pta.

Així va ser com al mes de març, tot just acabat de constituir el nou consistori presidit per l'alcalde Joan Fortuny, un alcalde, com hem vist, especialment sensible a l'àrea de l'ensenyament, es promou la creació d'una guarderia pública i d'unes cases per a mestres. En el primer cas, s'aprofiten les instal·lacions de l'Hospital però amb l'expulsió de la congregació de monges que hi regentaven una escola privada el que comporta una forta oposició al poble vers l'actuació del consistori. Això retarda la posada en marxa de les obres fins que l'arribada de la Guerra Civil atura definitivament el projecte.

En el cas de les cases per als mestres, el projecte no topa amb cap oposició significativa, excepte en la negociació per la compra dels terrenys. Però sembla que la primera versió del projecte que enllesteix l'arquitecte provincial no acaba de satisfer, potser se la considera massa luxosa. Llavors se'n fa una altra versió amb les cases una

mica més senzilles. Aquesta és la proposta final. La memòria on s'expliquen tots els detalls de la construcció és l'únic document del projecte que està datat: ni més ni menys que en el dia 24 de juliol de 1936. És una data molt significativa perquè el 18 es produeix la sublevació militar. Una setmana després, la Guerra Civil ja ha començat tot i que a les poblacions de la rereguarda la vida laboral torna a la normalitat, fins a cert punt. Però sembla que en aquest segon cas, la guerra desmunta la consecució d'un altre projecte ambiciós que havia estat planificat per un consistori republicà. És una altra ocasió perduda però res comparable a la gran tragèdia de violència i terror que sacsejarà el poble durant els propers anys.