

APROXIMACIÓ A L'ENTORN DE CONSTANTÍ A TRAVÉS DE DUES PASSEJADES

Eloi Rodríguez i Valls

INTRODUCCIÓ

La història i el present de qualsevol poble no es poden entendre si no es prenen en consideració tots els elements físics i ambientals que influeixen en el seu origen i en la seva evolució. Paràmetres com el clima, les característiques geològiques o la vegetació d'una zona, per exemple, contribueixen a determinar aspectes tan diversos com l'estructura social d'una població, la manera de pensar, de guanyar-se la vida, o la relació dels homes i de les dones amb el seu entorn i amb la seva terra.

La vila de Constantí s'aixeca ben a prop del Mediterrani, presidint un terme solcat pel Francolí i per nombroses rieres, en un terreny sense relleus abruptes i format sobretot per sòls calcaris. Aquests condicionants van anar dibuixant un paisatge natural característic, format en essència per l'anomenada vegetació mediterrània; i a la vegada l'han fet un lloc de poblament constant. L'ésser humà, ja des de l'època de la dominació romana, ha anat modificant aquest paisatge per adaptar-lo als seus usos, fet que s'ha accentuat amb la transformació industrial a partir dels anys seixanta. Però si bé la indústria contribueix a crear un entorn desnaturalitzat i uniforme; l'agricultura, en general, va saber desenvolupar-se en harmonia amb el territori. La realitat agrícola de Constantí ens ha deixat nombrosos masos i camps de conreu escampats pel terme; i també un entramat de camins que han estat una eina fonamental per a la comunicació i que ara són testimonis d'un passat que mica en mica desapareix.

Aquest text no és un article de recerca, ni ha suposat un estudi exhaustiu que aporti cap novetat al món de la investigació local; es tracta més aviat d'un exercici de síntesi sobre una part del patrimoni històric, natural i agrícola més rellevant del terme de Constantí. És una invitació a caminar, a apropar-nos a les terres que ens envolten, a descobrir els arbres, les rieres, els masos i els camins del nostre paisatge. Entenc

que és possible, doncs, que hi hagi qui pensi que aquesta miscel·lània no és el lloc més idoni per a publicar un text d'aquestes característiques, tant per raons d'estil com de contingut.

Caminar és una de les millors maneres de conèixer l'entorn: permet veure'l sense presses, tocar-lo, i fins i tot sentir-se'n part. En les pàgines següents es presenten dues passejades pel terme de Constantí, que es poden dur a terme en un matí o una tarda, on es detallen els camins a seguir i on s'expliquen breument les característiques dels elements més simbòlics dels paratges on ens movem. Es recorren dues zones força diferents, però en ambdues es pot observar el contrast entre una natura cada cop més escassa, un passat agrícola que trontolla, i un creixement en indústria i infraestructures que sembla no tenir aturador. Les dues caminades ens permeten contemplar un entorn que desapareix sota el pes de l'oblit i de la transformació econòmica i urbanística, un entorn que caldria conservar i donar a conèixer, perquè és part de la nostra història i, per tant, part de nosaltres i de la nostra identitat com a poble.

PRIMERA CAMINADA: ENTRE ARRELS I LLEGENDES

Presentació

La primera caminada que es proposa és un recorregut a través dels paratges d'una bona part de la zona més meridional del terme de Constantí, prop de la frontera amb les terres de Tarragona i de Reus. La història i la llegenda conflueixen al voltant de les partides de Sant Llorenç, les Gavarres o Riudarenes, on les restes de poblaments prehistòrics, cossetans i romans es barregen amb les incògnites sobre els orígens del Constantí medieval. Una excursió de poc més de sis quilòmetres ens permetrà conèixer alguns dels masos més emblemàtics del terme, apropar-nos a misteris que amaga el passat del nostre poble i observar de ben a la vora el contrast entre l'apressat creixement industrial i la tranquil·litat de passejar entre garrofers, pins i oliveres. Tot plegat en unes terres que han vist passar homes i dones de cultures molt diferents des de temps immemorials.

Itinerari

Muralla – Mas de Serapi – Creu de Salom – Mas dels Frares – Mas Soler-Bas – Ermita de Sant Llorenç – Mas d'Alemaný – Les Gavarres – Mas de Simó – Plaça de les Moreres

Descripció

L'excursió comença al petit parc que es troba entre els carrers de Sant Pere, Sant Vicenç i de la Costa, on es conserva una de les poques restes de la muralla de Constantí.

La documentació més antiga trobada sobre la **muralla de Constantí** data del 1220, uns seixanta anys després de la fundació de la vila medieval. Tot indica que la primera construcció, força primitiva, es va aixecar quan el poble es trobava sota els dominis d'Aspàrec de la Barca, arquebisbe de Tarragona, a les primeries del segle

XIII. Més tard la muralla es reformaria i fortificaria, primer al segle XIV i de nou a l'edat moderna.

El traçat dels carrers del nucli antic i les restes que se'n conserven permeten dibuixar la situació hipotètica de la muralla: arrencava del Castell, baixava pel carrer Sant Vicenç, seguia pel carrer Sant Pere, passava per l'actual biblioteca, pujava cap al Cementiri Vell per la Costa de la Creu, trobava l'Església Vella i tornava per la raval de Sant Cristòfor; en total dotze torres repartides en més de 900 metres. La muralla tenia tres portals: el de la Selva, al carrer de les Creus; el de Reus, a l'entrada de la plaça de l'Hospital (l'antic carreró de les Monges) i el Portal Nou, al carrer Major. Avui en dia, a banda de les restes ja esmentades, en destaquen la de la plaça de l'Hospital i el baluard de la raval de Sant Cristòfor.

Iniciem l'excursió baixant pel carrer del Serapi, que un cop passada la cruïlla amb l'avinguda Andorra esdevé l'anomenat **camí de Reus**. Es tracta d'un camí molt freqüentat a l'antigor, que unia la nostra vila amb la capital del Baix Camp, i que va quedar tallat quan es van allargar les pistes del Camp d'Aviació. Ens flanquegen a l'esquerra esbarzers, lledoners i vinyes, cada cop més escasses al terme de Constantí. Uns metres després de creuar per sota la variant, girem a la dreta i prenem el camí cimentat, seguint contra corrent una riera que probablement trobarem seca: el Torrent del Mas de Serapi. Després de creuar-lo, tenim davant nostre un dipòsit d'aigua i l'antiga masia que dona nom al torrent: és el Mas de Serapi.

Situat a l'extrem septentrional de la partida de Sant Pol, el **Mas de Serapi** ha sofert al llarg del temps diverses modificacions en el seu aspecte. Fa uns anys que ha estat arranjat de nou, després de trobar-se en estat d'abandó, i actualment a les seves terres s'hi planten avellaners i oliveres. El nom sembla que prové de mossèn Serapi Ferrer, que n'havia estat propietari, i que va morir l'any 1711. Antigament, davant del mas s'hi trobava una font amb un abeurador, on la gent de Constantí hi anava a berenar els dies de festa.

Una mica més endavant el camí es bifurca. En aquesta cruïlla, just on es tallen els camins, es troba un jaciment que s'ha anomenat de la Creu de Salom / Mas de Serapi. Si mirem en direcció SO i remenem entre herbes i bardissa, trobarem restes del paviment d'un edifici de l'època romana i fins i tot fragments de ceràmica escampats.

No fem cas del camí a l'esquerra i continuem recte, per la pista cimentada. Si ens trobem en un dia assolellat, podem gaudir de l'ombra projectada sobre el camí per un arbre que sobresurt entre la vegetació: es tracta de l'**Alzina de la Creu de Salom**. Els boscos d'alzines, molt abundants a l'antiguitat, han anat desapareixent a mesura que l'home ha anat evolucionant tecnològicament, i la majoria d'aquests arbres que encara resten dempeus es troben de manera aïllada. Dins el terme de Constantí destaca sobretot l'Alzina Grossa o del Mas dels Frares, un enorme exemplar situat a tocar del camí dels Albellons. En el nostre recorregut la podrem veure de lluny, i en trobarem també algunes més de poca alçada.

A mesura que anem avançant comencem a veure davant nostre les instal·lacions del col·legi Turó, construïdes a principis dels anys 70. Arribem a una nova cruïlla de camins, on antigament es trobava la **Creu de Salom**, una creu de pedra sobre un pedestal que ha donat nom fins i tot a una petita partida de terra. La llegenda diu que va ser col·locada per algú anomenat Salom o Salomó, després d'haver-se-li aparegut el dimoni un Divendres Sant quan tornava d'una nit d'excessos de tota mena. També

s'explicava que hi havia la sepultura d'algun antic general. Sembla però que es tractava únicament d'una creu de terme, tan habituals encara en altres indrets, que indicaven la proximitat d'un nucli poblat i servien com a punt de referència a caminants i carreters. Tot i que fins als anys 60 en van quedar romanalles, avui en dia no queda cap rastre de la creu.

Prenem el camí de l'esquerra. Es tracta del **camí d'Almoster**, que antigament unia aquest poble del Baix Camp amb Tarragona, i que ara enllaça el Polígon Industrial de Riuclar amb el Polígon Industrial de Constantí. El trajecte sobre aquest camí és curt: de seguida arribem davant d'una paret de pedra, i girem a la dreta. Som al **camí de Sant Llorenç**, que de moment trobem asfaltat. Ens acompanyarà a l'esquerra una extensa plantació de cereals fins que arribem davant d'una gran masia, el Mas dels Frares.

Per estrany que pugui semblar, mai cap comunitat religiosa ha habitat el **Mas dels Frares**, però sí que n'ha estat propietària, i aquest és l'origen del seu nom. Aixecat a la partida de Sant Llorenç a finals del segle XIX o primers del XX, el Mas dels Frares havia estat una masia important, on abundava la vinya i on es trobaven moltes sitges. Fins i tot va comptar amb un observatori meteorològic que va instal·lar la Generalitat republicana, i que es va mantenir fins l'any 1945. Avui en dia, les terres es troben envoltades d'una tanca metàl·lica, que hem anat seguint durant una part del trajecte i que encara ens acompanyarà una estona.

Cap a la meitat del segle XX, les terres del Mas dels Frares es van dividir entre dos hereus, i això va provocar que es construís un nou edifici a l'altra banda del camí. És el **Mas Soler-Bas**, que veiem uns metres més endavant, on des de l'any 1995 es troba el celler experimental de l'escola d'enologia de la Universitat Rovira i Virgili. En les set hectàrees de vinya amb les que compta es produeixen anualment 50.000 kg de raïm de més de 20 varietats diferents. En els seus terrenys, a primers dels anys noranta, es van excavar les restes d'una zona termal que pertanyien a un habitatge de l'època romana.

Creuem una canalització d'aigua just a l'entrada dels terrenys de l'escola d'enologia, vigilant de no ficar-nos-hi a dins si la porta de la reixa és oberta. Continuem costa amunt, el camí és estret i es troba en mal estat, i l'asfalt aviat donarà pas a la terra i la pols. Deixem enrere els camps d'oliveres i arribem als peus d'una enorme estructura metàl·lica rovellada, que antigament havia servit per subjectar cartells publicitaris. A la nostra dreta s'enfila un camí d'accés a una finca privada. L'agafem i caminem uns metres en direcció nord-oest. Custodiades pels garrofers i a recer d'una figuera, les restes de l'ermita de Sant Llorenç sembla que es resisteixin amb les darreres forces a quedar esborrades per sempre.

Aixecada sobre l'elevació que presideix la partida a la qual dona nom, **l'ermita de Sant Llorenç** s'envolta d'una ombra de misteri sobre l'origen de Constantí. La primera notícia que es té d'ella data de l'any 1515; i sembla que als inicis del segle XIX, amb la Guerra del Francès, l'edifici va començar a patir un abandonament que l'hauria dut a l'estat de ruïna actual. Es tractava probablement d'una construcció molt simple, de murs gruixuts i amb l'entrada mirant al SO. A més, tenia adossada la casa de l'ermità, des de la qual es podia accedir al temple.

La transcendència de l'ermita de Sant Llorenç rau en la hipòtesi defensada pel doctor Francesc Cortiella, que en el seu llibre *Història de Constantí* hi situa l'origen

medieval del nostre poble. Això implicaria que l'ermita va ser construïda abans del 1159, i que al seu voltant s'hi aixecaven diverses cases i un cementiri. Una excavació arqueològica serviria doncs per aclarir molts detalls sobre el nostre passat.

En l'entorn més immediat de l'ermita es troben evidències de poblaments de diferents èpoques. Abunden les mostres de sílex d'origen prehistòric i les restes de l'època romana. En concret, a banda de fragments de pedra i ceràmica, destaquen una sitja i les restes d'un paviment en un marge, just en l'inici del camí d'accés a la finca.

Tornem a la cruïlla, davant l'estructura metàl·lica, per emprendre de nou el camí que hem deixat, i que ens anirà apropant a l'AP-7, l'Autopista del Mediterrani. A la nostra dreta anirem trobant una mostra d'alguns dels cultius més representatius del Camp de Tarragona: oliveres, garrofers i ametllers, que ens acompanyaran fins a trobar el pont que ens permetrà creuar l'autopista, un dels quatre que la travessen dins el terme, i el que queda més a ponent.

Des de dalt del pont es contempla una bona part de les terres de Constantí. Es pot observar el nucli urbà presidit per l'església, el polígon industrial o el Camp d'Aviació, així com diversos masos escampats arreu, i fins i tot els llunyans plataners del Mas de Cavaller, al nord del terme. També es distingeixen l'església de la Canonja i el campanar de la Prioral de Reus.

Però de tot plegat, crida l'atenció un enorme sot a la vora de l'autopista, que amb el temps s'ha anat omplint d'aigua i ha format una mena de llac. D'aquest indret es van extreure tones de terra que van ser utilitzades en la construcció de l'autopista que tenim just a sota. S'explica que, en expropiar els terrenys per a excavar-hi, al propietari li van prometre que no li ensorrarien el mas. Complint la paraula, el resultat va ser una edificació aixecada sobre una enorme columna de terra, al bell mig del buit, i sense cap possibilitat d'accedir-hi. Ara aquest mas ha acabat caient degut a l'erosió de l'aigua sobre la terra que l'aguantava.

Baixem pel pont, flanquejats per nombrosos pins, i arribem a una nova cruïlla en un terreny on abunden els còdols. La finca plena d'oliveres que s'estén davant nostre és el Mas d'Alemaný.

La paret més llarga del terme de Constantí envolta les 75 hectàrees del **Mas d'Alemaný**, que avui forma part de la finca coneguda com Clos Montserrat. Es tracta d'un dels masos del poble amb més extensió de terra, molt proper al límit fronterer amb Reus, i anomenat així pel cognom d'un antic propietari que havia nascut prop de Lleida, però que sembla que vivia a Barcelona. L'edifici que presideix la finca és d'aspecte vuitcentista i va ser aixecat pels volts de l'any 1827, tot i que les primeres construccions es remunten al segle XVI. Es conserva en molt bon estat i encara es troba habitat, però s'hi han fet diverses reformes que n'han modificat l'aspecte que tenia originalment. Entre els seus elements arquitectònics destaquen un ampli celler, dues porxades situades a les bandes oriental i occidental i una capella. A les seves terres s'hi planten oliveres i avellaners, i s'hi han trobat restes de sílex treballat que tindrien entre 7.000 i 11.000 anys d'antiguitat.

De la cruïlla en surten tres camins. El de l'esquerra, paral·lel a l'autopista, serà el que prendrem per continuar l'excursió. El del centre, en mal estat, ressegueix la paret de la finca del Mas d'Alemaný que mira al nord-oest. I el de la dreta ens portaria a la Canonja passant prop de les escasses restes del Mas de Segarra.

El **Mas de Segarra**, que es va construir durant el segle XVI, va patir un greu incendi fa gairebé 40 anys, i com a conseqüència es va enderrocar. A finals dels anys vuitanta els camps del seu voltant encara es conreaven, però avui en dia estan completament abandonats. Aquest mas havia estat propietat de Ferran de Sagarra i de Siscar, historiador i pare de l'escriptor Josep Maria de Sagarra, tal i com ho confirma aquest darrer en les seves memòries. La tradició explica que s'hi havia fabricat moneda falsa, i que el fum resultant del procés sortia pel tronc d'una figuera morta.

Seguim pel camí que transcorre enganxat a la tanca metàl·lica que ens separa de l'autopista, i que va ser creat amb la construcció d'aquesta infraestructura als anys setanta. Sobre un terreny ple de còdols i farigola, iniciem el trajecte de retorn cap al poble.

Al cap de pocs metres, prop d'una torre d'alta tensió, arribem a una bifurcació: tenim doncs dues opcions per decidir com ha de prosseguir la nostra ruta. La primera és continuar recte, acompanyats pel brunzit constant dels automòbils, fins arribar a una cruïlla senyalitzada per un indicador. La segona opció és més llarga, però segurament també més profitosa: prenem el trencall que neix a la dreta, just sota uns cables, que ens permetrà travessar part d'una fondalada que antigament es coneixia com el **Clot de Mendsa**. L'aspecte que ofereix a l'actualitat és terriblement desolador. El paratge pel qual ens belluguem és gairebé un abocador, ja que el camí es troba envoltat de runa, vidres, pneumàtics vells i altres deixalles. Contemplar aquest entorn hauria de servir com a reflexió sobre la necessitat de preservar l'entorn i respectar el territori.

El traçat que cal seguir de vegades es fa confós i fins i tot es pot perdre, l'únic que hem de fer és dirigir-nos sempre cap al SE. Passat el pou Soler-Bas, una petita construcció envoltada d'una tanca, fem cap a un camí asfaltat que seguirem fins arribar de nou al nucli urbà. Es tracta del **camí de la Gavarra**, també conegut com camí de la Canonja, antigament molt transitat i avui en dia convertit en ruta habitual dels passeigs de molts constantinencs.

A mesura que hem anat caminant pel Clot de Mendsa, ens hem anat apropant a una elevació de terreny que ara tenim just davant nostre. Aquesta elevació, coberta amb vegetació abundant, s'aixeca al bell mig de la partida que dona nom al camí que la travessa: les Gavarres.

La partida de **les Gavarres** es troba doncs centrada per aquest turó llarg i pla, que s'orienta en direcció NW/SE i que arriba a assolir els 82 metres d'alçada. La banda que mira cap a Tarragona és pedregosa i seca; pel contrari, el cantó de Constantí és una vall fèrtil que recull l'aigua de pluja i que acumula nombrosos sediments. Això les ha fet un indret poblat des de la prehistòria: als anys seixanta el doctor Salvador Vilaseca ja hi va trobar restes de sílex treballat, destrals de pedra i fragments de ceràmica. També s'hi han anat descobrint indicis de construccions romanes.

Un dels trets més característics de les Gavarres és que es tracta d'una de les poques zones de Constantí on l'acció de l'home no ha esborrat per complet la vegetació mediterrània, caracteritzada per espècies de fulla dura i perenne. Són nombrosos els pins que hi creixen, alguns dels quals en coronen la capçada i en conformen la característica silueta. Hi trobem també garric, ginesta, argelagues, llentiscle i farigola, entre les quals hi tenen refugi nombrosos animals. Aquesta vegetació acompanya als cereals i les oliveres que han estat plantats per l'home, i que han anat substituint la vinya, molt nombrosa en aquesta zona anys enrere.

Si les cames i l'energia ens ho permeten, val la pena enfilar-se pel sender que condueix al cim de les Gavarres o bé pel que ens permet caminar pel seu vessant, per poder contemplar una magnífica vista de Constantí i de les poblacions del voltant. A banda de ser un bon punt d'observació, aquesta pujol que presideix les Gavarres ofereix una tranquil·litat i un silenci sorprenents, que ens apropen a la natura i que fan oblidar per uns moments la proximitat de grans infraestructures, polígons industrials i complexes d'oci. Gaudir d'aquest bell paratge i de les seves vistes, sobretot a la primavera, fa que hagi valgut la pena haver caminat entre runa i haver fet l'esforç de pujar fins al cim.

Tornem a emprendre el camí, avançant en direcció al poble. La baixada davant nostre és coneguda com la **Costa de la Gavarra**, que abans de ser asfaltada era un pedregar on els carros de l'antigor, de vegades, tenien dificultats per avançar. Seguim caminant flanquejats de camps de cereals, i una mica abans d'arribar a l'autopista, a la nostra dreta, neix un camí de terra que ens conduiria cap a dos dels pocs masos que s'han aixecat a les Gavarres: el Mas de Gavaldà i el Mas del Senyor Rafael.

Envoltat d'oliveres trobem el **Mas de Gavaldà**. No és gaire antic, va ser construït a finals del segle XVIII o a principis del XIX. Es tracta d'un edifici de dos pisos amb un pati, que conserva la seva estructura tot i l'estat d'abandó. Just al seu costat hi té un bassa rectangular.

Una mica més llunyà, prop del terme de Tarragona i envoltat d'avellaners dels que ja fa temps que ningú es fa càrrec, s'aixeca el **Mas del Senyor Rafael**, també anomenat **Mas de Valent**. Tot i el seu estat ruïnós, encara és visible un rellotge de sol a la seva façana. En destaquen sobretot dos plataners enormes, centenaris, que creixen a banda i banda del camí que mena fins al mas, i que es poden veure des de força lluny. Prop del mas, com en diversos punts d'aquestes contrades, s'hi van localitzar restes d'una vil·la romana.

Fem cap davant la tanca de l'AP-7, just on es troba un indicador que ens senyaltza el camí a seguir. És aquí on hauríem fet cap si en la bifurcació que hem trobat després de deixar el Mas d'Alemanys haguéssim pres la primera opció. Guanyem el desnivell i creuem de nou l'autopista, aquesta vegada per un altre pont. Els altres dos que trobem al terme són el de la carretera de Tarragona i el del camí de Montblanc.

Arribem de nou a una cruïlla, on es van trobar un parell d'àmfores romanes semienterrades. Els braços que surten a dreta i esquerra de la cruïlla corresponen a un camí ja conegut: el camí d'Almoster. Davant nostre treu el cap el Mas de Simó, que anem deixant a la dreta a mesura que avancem.

En una esplanada, davant d'una granja de bens, podem contemplar les ruïnes del **Mas de Simó**, una gran masia abandonada de la qual només en queden els murs més importants, i que ha estat vençuda pel temps i la vegetació. Tenia una era molt antiga, de la que en queden restes, i conserva encara una gran bassa rodona a tocar del camí, i que trobem uns metres més endavant: la **bassa de la Simona**, que rep aigua de les mines de Sant Pol i Riudarenes. És curiós observar com canvia el gènere dels topònims en funció del sexe del propietari de les terres en el període en què es realitzen les diferents construccions.

Seguim sobre el camí de la Gavarra, deixant enrere les restes d'un mur de pedra vora el qual hi creix una mata de llentiscle de dimensions considerables. En aquest tram anem trobant vinya, ametllers i molts cultius abandonats. S'hi aixecaven també

mitja dotzena de lledoners que van ser tallats en asfaltar-se el camí, cap a finals dels anys noranta.

Arribem a un canyar. Tornem a creuar el Torrent del Mas de Serapi, aquest cop en sentit contrari.

De cabal força escàs i irregular, el **Torrent del Mas de Serapi** neix a la frontera entre els termes de Constantí i la Selva del Camp, prop de la carretera que uneix les dues poblacions. En funció de la zona que creua, el torrent és anomenat de maneres diverses: Barranc de la Selva o de Sant Ramon fins que arriba al camí de Reus, Torrent del Mas de Serapi prop del nucli urbà, i Torrent de Riuclar ja en terres tarragonines. Les seves aigües van a parar al riu Francolí a través d'una canalització, després de creuar el Polígon de Riuclar i la carretera de Constantí a Tarragona.

Avancem per sota de la variant, i anem caminant entre marges i restes d'edificacions, massa vegades envoltades de brutícia i deixalles. Entrant al poble, el camí fa un parell de corbes al costat de les quals s'alça una fàbrica d'alcohol en desús, coneguda com la Màquina de Llorigó degut al renom dels seus propietaris, i en la que destaca l'alta xemeneia de maons.

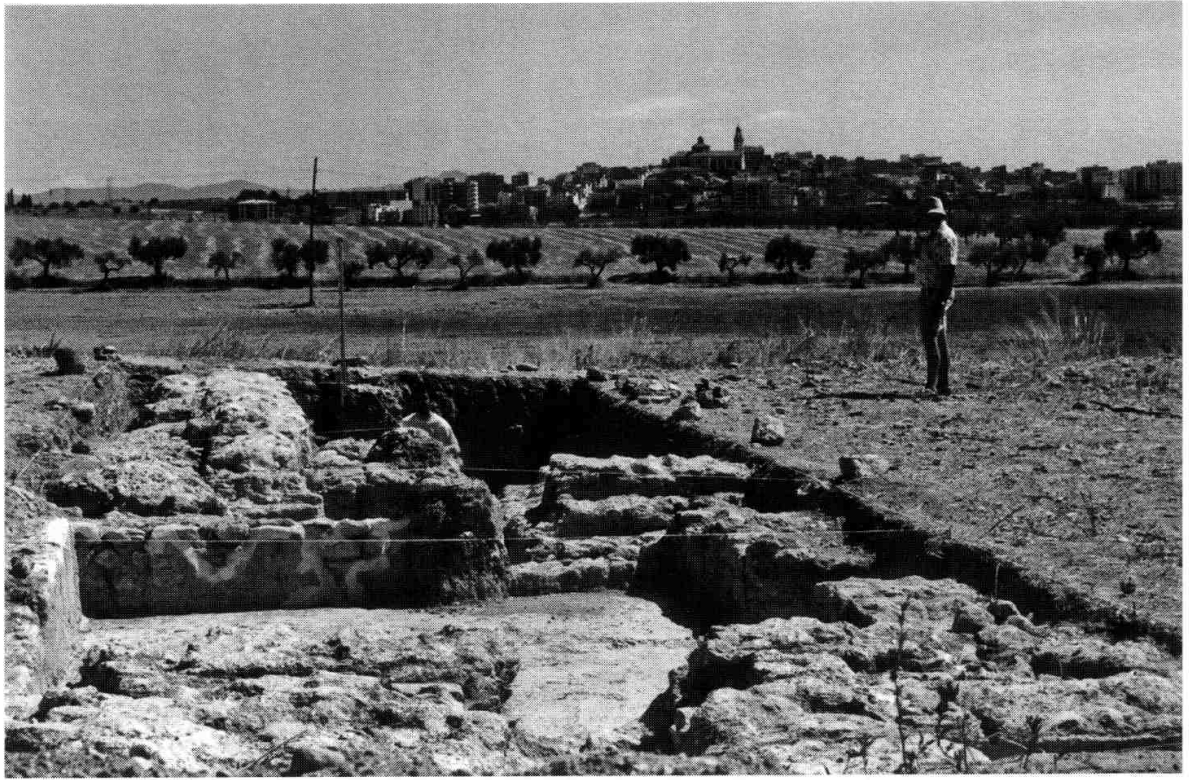
Passada la fàbrica arribem a la Plaça de les Moreres del carrer Sant Pere, punt on donarem per acabada aquesta primera excursió.



La muralla



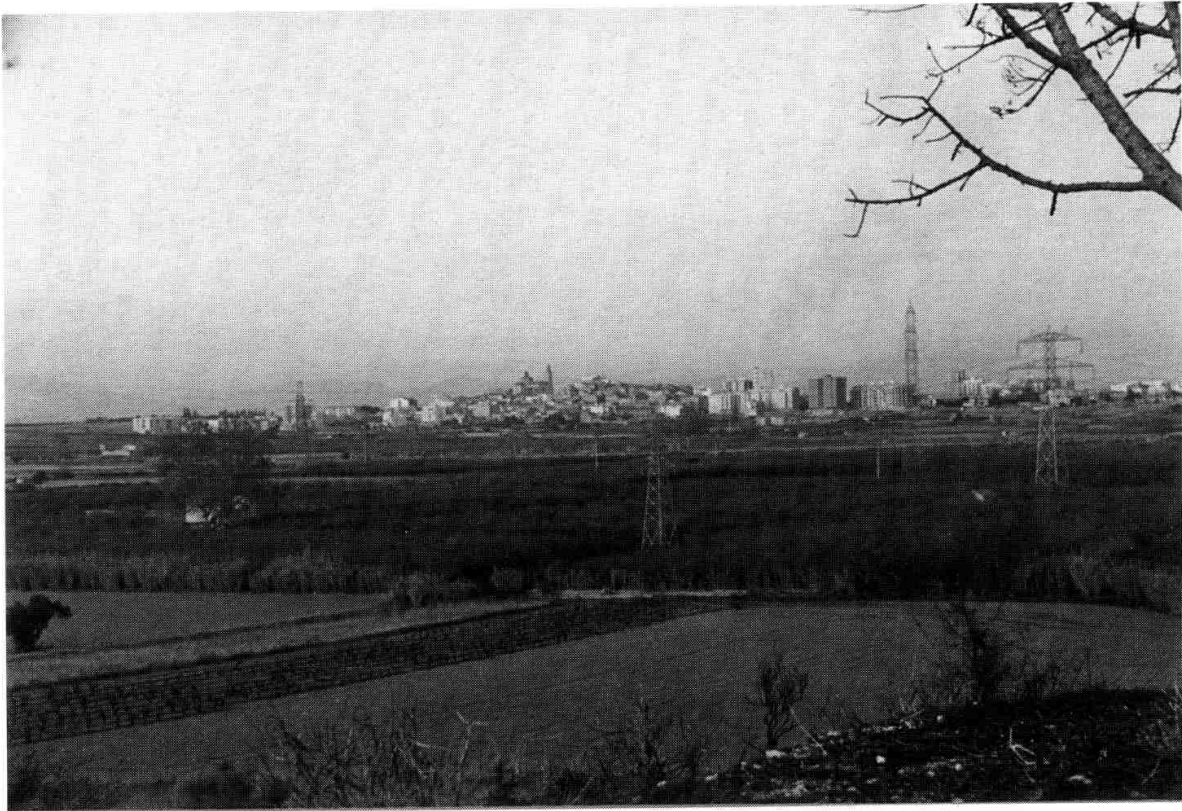
Mas de Serapi



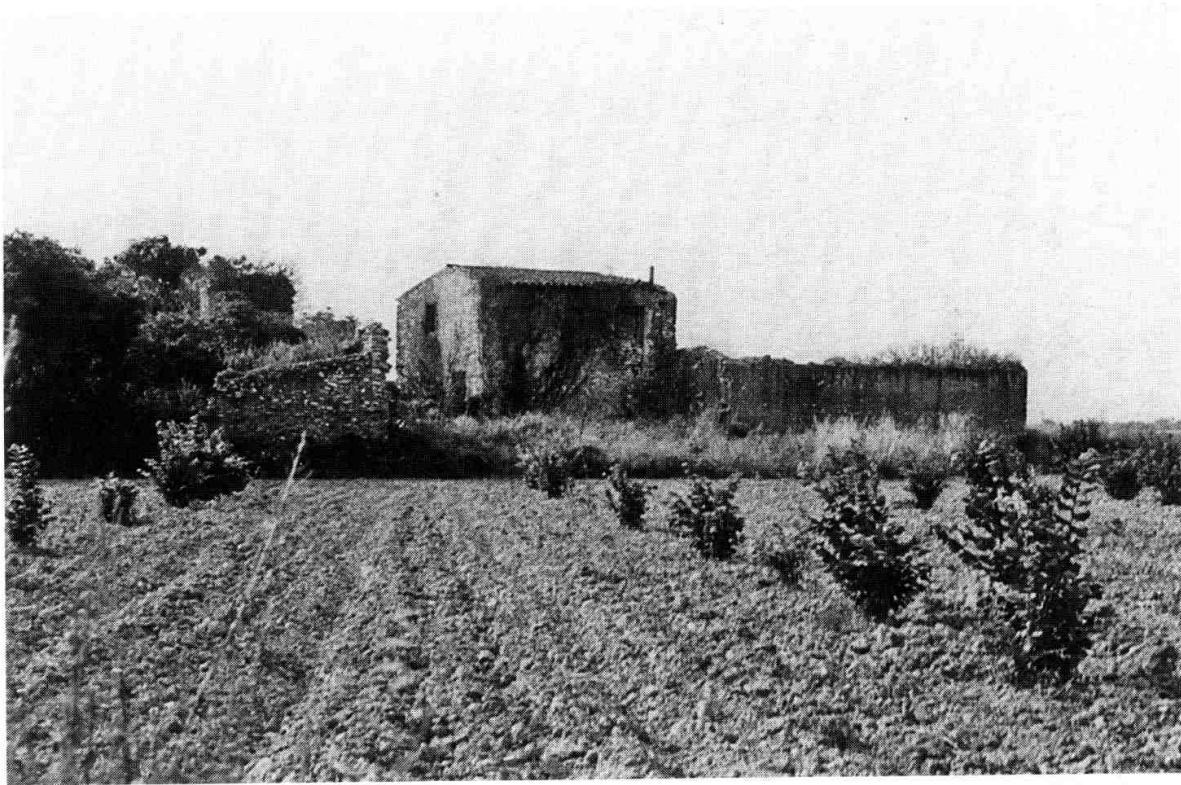
Vil·la romana del Mas Soler Bas



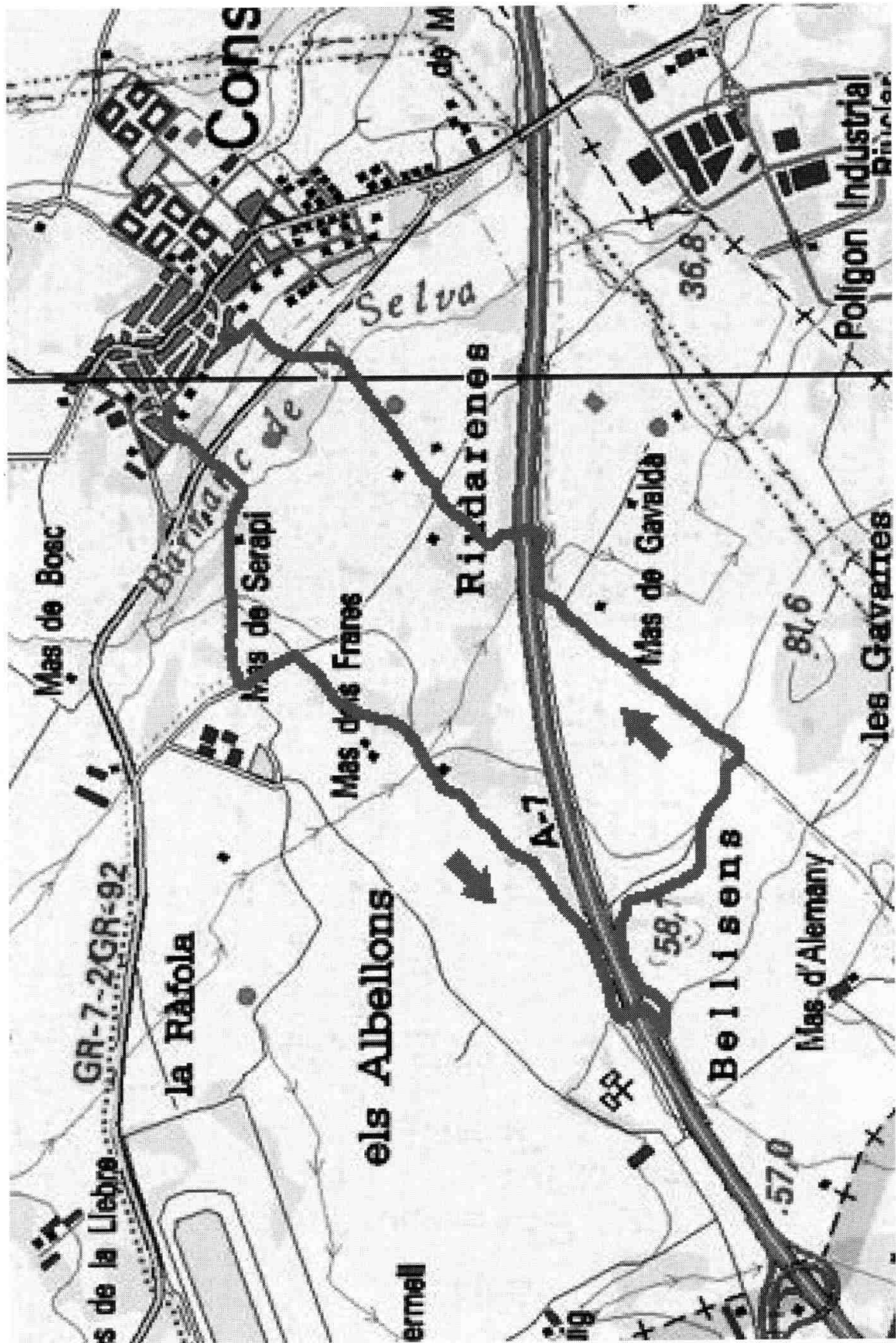
El clot de l'autopista



Vista des de Les Gavarres



Mas de Simó o de la Simona



Base cartogràfica: Institut Cartogràfic de Catalunya

SEGONA CAMINADA: PELS CAMINS DE L'AIGUA

Presentació

L'aigua és un factor clau per la vida. La presència de rius i rieres en el nostre entorn crea zones fèrtils, amb paisatges dominats per la vegetació de ribera, formada per espècies com els xops i els àlbers. L'home doncs sempre ha tingut tendència a buscar l'accés a l'aigua, l'ha aprofitat per regar amb el desenvolupament de l'agricultura, i posteriorment l'ha utilitzat també com a força motriu. La passejada que es proposa a continuació recorre les terres dels voltants del riu Francolí i de la sèquia coneguda com la *Síquia dels molins*, fent una visita ineludible a la vil·la romana de Centcelles. En un recorregut que no arriba als cinc quilòmetres, seguirem la petjada dels romans i veurem els usos que els nostres avantpassats feien de l'aigua.

En un breu període de temps, el creixement industrial i la construcció de noves infraestructures faran desaparèixer una bona part de l'entorn del riu i de la Síquia tal com el coneixem avui en dia. Per tant, val la pena visitar-lo abans que el formigó i l'acer l'esborrin per sempre.

Itinerari

Cementiri Vell – Muntanya de les Forques – Quatre Camins – Pont de les Cai-xes – La Ferrerota – Centcelles – Riu Francolí – Molí de Reus – Molí Paperer – Molí de Constantí.

Descripció

La plaça de Mossèn Cinto Verdaguer, coneguda popularment com el Cementiri Vell, serà el punt de partida de la segona caminada proposada.

El primer dia de l'any 1888, mossèn Salvador Sabaté, llavors rector de la parròquia de Constantí, beneïa el nou cementiri de la vila, que és el que encara es manté en els nostres dies. Fins aquell moment, les despulles dels constantinencs eren enterrades a l'indret que ara es coneix com **Cementiri Vell**. Fa vora cinquanta anys es van fer treballs en els que es van desenterrar les restes humanes que llavors encara s'hi trobaven, i s'explica que la canalla jugava amb els ossos amuntegats que se n'havien extret.

Al costat del Cementiri vell s'aixecava des del segle XIII la primera església del poble, **l'Església Vella**, fins que va ser saquejada i enderrocada durant la Guerra dels Segadors, l'any 1650, juntament amb el castell i les muralles. No es coneixen amb detall les seves característiques, degut a la manca de documents i de restes arqueològiques; tot i que fins l'any 1937 encara en quedaven restes d'una paret. El topònim Església Vella sembla que va ser popularitzat als inicis del segle XVIII, i s'ha mantingut fins els nostres dies.

Des de la plaça de Mossèn Cinto Verdaguer baixem pel carrer dels Horts, en direcció al barri de Centcelles, passant per davant del centre d'atenció primària. A la nostra esquerra veiem com s'urbanitza la **vall de les Argiles**, una zona on predominaven les vinyes i que havia format una partida de terra. S'hi han trobat eines de sílex i restes d'origen iber.

Quan hem travessat el carrer Gaudí, el carrer dels Horts continua com a **camí de les Sorts**, una pista cimentada i molt ample, que havia estat força transitada antigament. No es fa difícil observar la similitud entre els dos topònims, *els Horts* i *les Sorts*: el primer és el resultat de la transformació del segon, degut a una mala traducció o una mala adaptació. A mesura que anem caminant ens apareix en primer terme la Muntanya de les Forques, i una mica més allunyat trobem el Puig.

La **Muntanya de les Forques** s'aixeca cada cop més propera al nucli urbà, degut a la imparable construcció de nous edificis. Les forques que servien per a penjar-hi condemnats, instal·lades probablement abans del segle XVI, són les que li han donat aquest nom. Una llegenda explica que es comunicava amb Centelles i amb l'església a través de dos passadissos subterranis. En els darrers anys s'ha enjardinat la zona, que ofereix un bon mirador del poble i de les terres del voltant.

Separat de les Forques per un petit coll s'alça el **Puig**, una elevació allargassada, a la vora de la carretera de la Pobla, que dóna nom a tota una partida de terra. Arriba a assolir els 91 metres d'alçada, i separa les conques del Barranc de la Selva i del Torrent de la Ferrerota.

Continuem caminant i deixem el parc de l'Almatella a la nostra dreta. El camí fa una baixada i s'enfonsa, envoltat d'oliveres, garrofers i algunes atzavares. Al cap de poc, davant nostre, apareix el Torrent de la Ferrerota, i en seguim el seu curs a contracorrent durant uns pocs metres. Just en la corba en què deixem el torrent, tenim una elevació de terra a la nostra esquerra: es tracta d'una gran bassa d'aigua situada just al davant del complex petroquímic de Repsol YPF. Seguim el nostre recorregut, i després de superar una pujada, la **Costa del Torrent de la Ferrerota**, arribem a una cruïlla coneguda com els Quatre Camins.

Els **Quatre Camins** havia estat un indret molt transitat, un emplaçament important en les comunicacions fins a mitjans del segle XX. Es tracta del punt on es troben el camí de Montblanc, el camí de les Sorts i el **camí de la Font del Llop**, un sender curt que conduïa a la font que li donava nom i que ha anat ocultant-se sota la vegetació. Com a curiositat, val la pena destacar que Constantí és una de les zones més meridionals de Catalunya on existeixen topònims relacionats amb els llops.

La cruïlla dels Quatre Camins desapareixerà aviat amb l'ampliació dels terrenys del complex petroquímic.

Girem a la dreta i prenem el **camí de Montblanc**, ample i asfaltat. Havia estat un camí reial, i s'explica que unia la capital de la Conca de Barberà amb el port de Salou; ara la gent l'utilitza per desplaçar-se al complex petroquímic o al polígon industrial de Riuclar. Avancem una mica i aviat veiem com a la nostra dreta s'aixeca el Pont de les Caixes, un element molt característic de la Síquia dels Molins.

El riu Francolí arriba a les terres de Constantí prop de la seva desembocadura, amb la qual cosa les seves aigües baixen força lentes. Aquest fet, unit al seu cabal irregular, fa que sigui impossible aprofitar de manera directa la força del seu corrent. Per intentar evitar aquest desavantatge, a l'antigor es va construir un sistema de canalitzacions i emmagatzematge de l'aigua conegut com la **Síquia dels Molins**, o simplement la **Síquia**.

La Síquia pren l'aigua del riu Francolí en una resclosa al terme de la Pobla de Mafumet, i té una llargada d'uns 3 quilòmetres fins que retorna el seu cabal al riu, ja en el terme de Tarragona. Està construïda amb materials i tècniques simples,

i se sap que ja existia a l'Edat Mitjana. Avui en dia la seva aigua únicament es fa servir per regar, però antigament movia cinc molins: el Molí de Constantí, el Molí Paperer, el Molí de Reus, el Molinet del Mas de Mascaró i el Molí de l'Horta. Els tres primers els visitarem en el nostre recorregut, els dos darrers queden ja lluny del nostre abast: el Molinet del Mas de Mascaró es troba entre el Francolí i l'AP-7, en el que eren les terres de la hisenda que li dóna nom, una masia gran i antiga que es troba al polígon industrial de Riuclar. Per la seva banda, del Molí de l'Horta només en queda una gruixuda paret a tocar de la carretera entre Constantí i Tarragona, però curiosament ha estat popularitzat per *Els Pets* en el rap de la seva cançó *Tarragona m'esborrona*.

Al llarg del seu recorregut, la Síquia no troba grans obstacles orogràfics. L'únic accident remarcable és el llit del Torrent de la Ferrerota, que se supera mitjançant el **Pont de les Caixes**. Es tracta d'un aqüeducte de 36 metres de llarg i suportat per quatre arcs, un d'ogival i els altres tres de mig punt. Es va aixecar amb pedres ben tallades i amb el treball de gent qualificada, el que la fa una construcció de gran valor històric i arqueològic. Fins fa uns anys, el rec era fet amb grans lloses; ara la conducció de l'aigua ha estat arranjada i s'han netejat els voltants, però del pont se'n desprenen pedres i es troba, en general, en mal estat. Deien que a l'hivern, quan glaçava, s'hi feien candeles de gel.

A escassos metres del Pont de les Caixes surt un camí polsós a la nostra banda esquerra, que ens portaria al Mas de la Ferrerota.

El **Mas de la Ferrerota** és una edificació antiga que es troba abandonada, però que encara manté un aspecte majestuós que és visible des de la llunyania. Conserva també, gravada sobre el clau central de l'arc de la porta, una tau, el símbol de l'Arquebisbat de Tarragona. Al seu voltant hi ha plantats pins i figueres de moro, i a pocs metres seus s'aixeca una petita construcció anomenada *la Capella*, que malgrat el nom no sembla que hagi tingut cap tipus d'ús religiós.

Des del mas i fins al riu s'estén la partida de la qual l'edifici pren el nom: **la Ferrerota**. La seva abundància d'aigua fa que des d'antic s'hi plantin avellaners i regadius. Es diu que antigament era una zona d'aiguamolls i canyars.

Seguim recte i creuem el torrent una altra vegada. Vigilem de no mullar-nos els peus, ja que l'aigua travessa directament per sobre del camí.

A banda del mas, la Ferrerota dóna nom al torrent que, en la nostra excursió, creuem dues vegades: **el Torrent de la Ferrerota**. Neix a Sant Pere del Puig, a la Selva del Camp, on l'anomenen Torrent de ca Sanç; fa frontera entre els termes de la Pobla de Mafumet i Constantí, on se'l coneix com Torrent del Mas Blanc; i finalment rep el nom de Torrent de la Ferrerota fins que va a parar al riu Francolí. A la seva vora, entre el camí de les Sorts i el camí de Montblanc, existien uns caus de conills on s'havien vist també teixons i fins i tot guineus. Se sol trobar-hi aigua tot l'any.

El desnivell entre el Camí de Montblanc i el torrent és la **Costa de la Ferrerota**, antigament empedrada.

Continuem pel camí asfaltat. Al nostra voltant veiem com creixen nombroses plantacions d'avellaners, i en menor mesura, d'oliveres. Som en una zona de terrenys humits i vegetació frondosa, amb abundants recs i on es nota la influència del riu Francolí. A mesura que avancem ens anem apropant mica en mica a la vil·la romana de Centcelles.

La visita a la **vil·la romana de Centelles** és gairebé obligatòria. Es tracta d'un dels monuments paleocristians més importants, on destaca la cúpula amb restes de pintures i del mosaic de temàtica cristiana més antic del món romà, descobert gairebé per casualitat. L'edifici actual va ser construït probablement a mitjans del segle IV, però els primers assentaments romans de la zona són del segle I aC. Les restes que queden dempeus són només una part de l'edifici, en concret el cos central, els banys termals i uns magatzems agrícoles.

Tot sembla indicar que la vil·la de Centelles va acabar convertida en mausoleu, encara que no s'ha trobat cap sepultura; tot i això, va perdent força la hipòtesi que defensava que Centelles havia contingut les despulles de Constant, fill de l'emperador Constantí, que hauria donat nom al poble. La vil·la romana, des de la invasió dels pobles bàrbars i fins a mitjans del segle XX, va tenir diversos usos, inclòs el de masia i el d'església en honor a Sant Bartomeu. Va ser recuperat per l'Institut Alemany a partir de 1959, tot i que ja Pons d'Icart, al segle XVI, parlava de la seva cúpula i el seu possible origen romà.

A l'antiguitat, Centelles formava un nucli de població independent de Constantí, les terres del qual s'estenien des del poble fins al riu Francolí. Per la seva banda, també l'església de Sant Bartomeu havia donat nom a tota una partida de terra.

Val la pena aprofundir més sobre Centelles. En aquest sentit cal destacar que la informació existent és molt abundant, i la bibliografia que en fa referència és així mateix nombrosa.

Passat Centelles girem a l'esquerra i arribem al **camí del Molí** o **camí del Riu**. Antigament constituïa una ruta molt transitada, i la gent l'utilitzava per anar als Pallaresos; ara permet arribar amb facilitat al barri tarragoní de Sant Salvador. El rec que hem creuat és la Síquia, que ens acompanyarà encara durant una estona. A la nostra esquerra trobem les restes del Molí Paperer, i més endavant veurem el conjunt d'edificis que formen el Molí de Reus. Ens aturarem als molins més tard, en el trajecte de tornada.

Si avancem escassos metres trobem a la dreta un camí asfaltat, que ignorarem: torna a ser el camí de Montblanc, que va quedar tallat en arranjar-se els voltants de la vil·la de Centelles. A l'esquerra veiem una filera de set enormes plataners, centenaris. Anem directes cap al riu, seguint el camí asfaltat, que en el seu últim tram està cobert de terra. Durant el trajecte anem veient diversos recs i canalitzacions d'aigua.

Després de passar pel Molí de Reus, una mica abans d'arribar a la llera del Francolí, trobem un parell de masos a banda i banda del nostre recorregut. El mas de l'esquerra és el **Mas de Plana**, no gaire antic, on es conreen avellaners i on creix un pi pinyoner de bella planta. El de la nostra dreta és el **Mas de la Serena**, que data de mitjans segle XVIII però que ha estat reconstruït diverses vegades. També s'hi planten avellaners, i compta amb una bassa rectangular a la vora del camí. El Mas de la Serena s'enderrocarà aviat, degut a la construcció de noves infraestructures.

Continuem recte durant uns dos-cents metres més. Entre canyes i pins, en un entorn força degradat, arribem als terrenys del Riu Francolí.

El *Tulcis*, que és tal i com anomenaven els antics romans al **riu Francolí**, neix a la Font Major de l'Espluga de Francolí, a la Conca de Barberà, i desemboca al Port de Tarragona després de recórrer uns seixanta quilòmetres. Com la majoria de rius de la conca mediterrània, té un cabal molt irregular.

El riu Francolí travessa durant un curt trajecte l'extrem oriental del terme de Constantí, deixant a la banda de llevant una petita partida de terra anomenada **La Pedrera**, on abunda la vegetació de ribera, i on antigament pertanyien les terres del barri de Sant Salvador, avui a Tarragona. La influència del riu és evident en els territoris que es visiten en aquesta caminada.

Amb la construcció del polígon petroquímic van desaparèixer nombroses hectàrees de sòls profunds i de qualitat de l'entorn del riu. Ara, el traçat d'una autovia per la llera dreta del Francolí, a la banda de Constantí, farà que es perdin de nou moltes terres fèrtils, i també una part del nostre patrimoni i del nostre paisatge.

Una vegada hem arribat al riu, tornem enrere, i seguim de nou el camí del Molí, que ja no abandonarem fins arribar al poble. Dels tres molins que visitem, el primer que trobem és el Molí de Reus.

El conjunt de grans edificacions que hem trobat a banda i banda del Camí del Riu formen l'antic complex del **Molí de Reus**, que s'anomena així perquè va pertànyer a la capital del Baix Camp durant més de 300 anys. En l'edifici principal, que veiem a la dreta, és on es troba el molí pròpiament dit, d'origen medieval i utilitzat per moldre blat. A l'altra banda del camí, separat d'aquest edifici, hi ha una nau amb una xemeneia de maons d'uns 30 metres d'alçada, visible en la distància, que expulsava els gasos d'una màquina de vapor instal·lada a finals del segle XIX.

La notícia més antiga sobre el Molí de Reus està datada l'any 1471, i els historiadors tenen la hipòtesi que l'edifici va ser aixecat després de 1463. L'any 1543 esdevé propietat de Reus, i amb la desamortització de Madoz va passar a mans de diversos particulars, que el van usar també per moldre sofre. Durant el segle XX s'hi van instal·lar dues empreses tèxtils, la primera als anys 20 i, posteriorment, la fàbrica *Jersey Constantino* als anys 60. També hi va haver un bar on s'aturaven els pagesos.

Tornem a passar, una altra vegada, per davant del **Molí paperer**, que trobarem ara a la nostra dreta. A diferència dels altres molins, aquest estava dedicat a la fabricació de paper, tal com es pot deduir pel seu nom. Estava format per una edificació principal, on es trobava el molí, i d'altres construccions al seu voltant. Actualment es troba al costat d'una plantació de xops, però en un entorn molt degradat i ple d'escombraries. A més d'això, el seu estat és ruïnós i la seva situació s'ha anat agreujat en els darrers anys. Malgrat tot, encara s'observen les finestres de l'últim pis, que acollia la sala on s'assecava el paper.

L'any 1412 ja es parla de la indústria paperera a les terres de Centelles. Des de llavors es coneixen diversos propietaris del Molí Paperer, fins i tot la Parròquia de Vilallonga, fins que al primer terç del segle XVIII passa a mans de la Cartoixa d'Scala Dei: testimoni d'aquest fet són un escut i una data que es troben sobre la porta d'entrada. Amb la desamortització de Mendizábal, al segle XIX, va canviar d'amo; tot i això s'hi va continuar fabricant paper fins que va ser deshabitat a primers del segle XX.

L'últim dels molins que trobem en el nostre recorregut, i el primer que rebia l'aigua de la Síquia, és el **Molí de Constantí**, el que actualment es troba en més bon estat de tots cinc. Aixecat amb materials de qualitat, té una planta regular i dos pisos, però se n'ha modificat la seva estructura original. A la façana es troben encara tres escuts esculpits, que pertanyien a l'arquebisbe Ènnec de Vallterra.

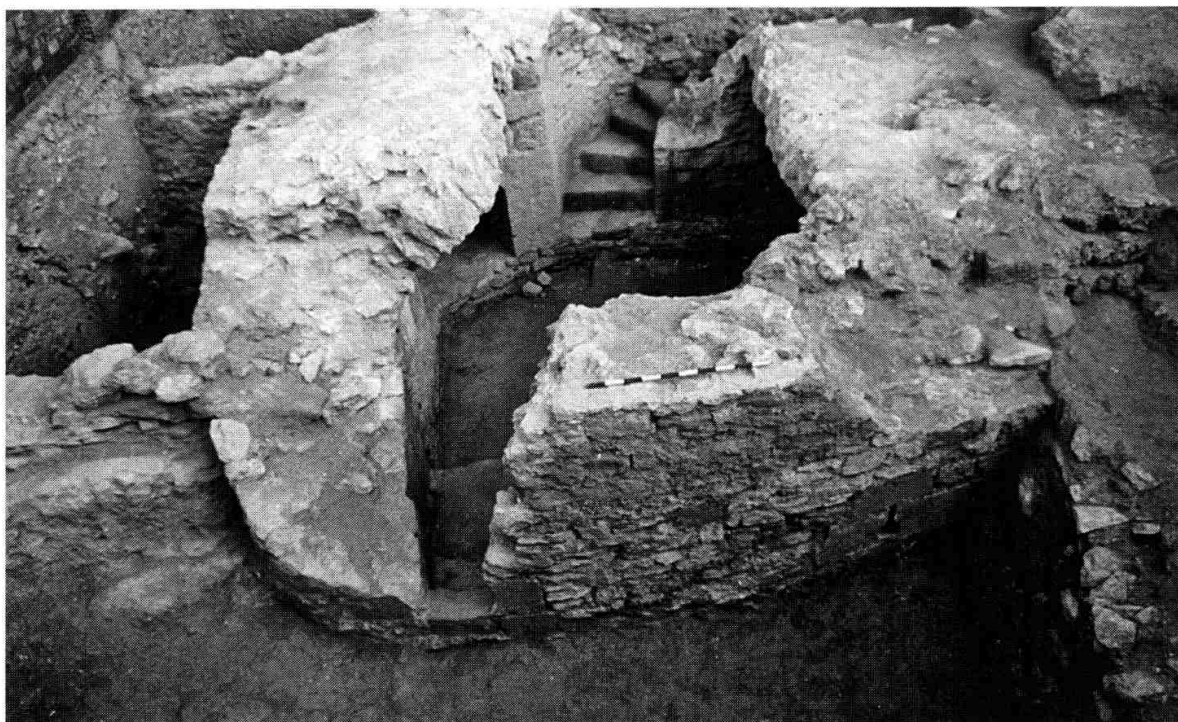
Els primers documents que es conserven sobre el molí són de finals del segle XIV, però és possible que la seva construcció sigui anterior. L'any 1688 l'arquebisbat

cedeix el molí a la vila de Constantí, que l'arrendarà a terceres persones. Afectat també per la desamortització de Madoz, passa a mans particulars l'any 1855. Igual que el Molí de Reus, el Molí de Constantí estava destinat a produir farina de blat, però a finals del segle XIX o primers del XX s'hi van afegir noves construccions per tal de poder moldre-hi olives i més tard sofre, i es deixarà d'utilitzar l'energia hidràulica. Actualment el Molí de Constantí forma part d'una finca particular, i es troba envoltat d'avellaners i cercat per una tanca.

Uns metres després de deixar el Molí de Constantí, entre avellaners i ametllers, entrem al poble pel barri de Centcelles, construït als anys setanta. Seguim amunt pel carrer Centcelles fins que arribem a la plaça de la Generalitat; és el final de la nostra segona ruta.



El cementiri vell



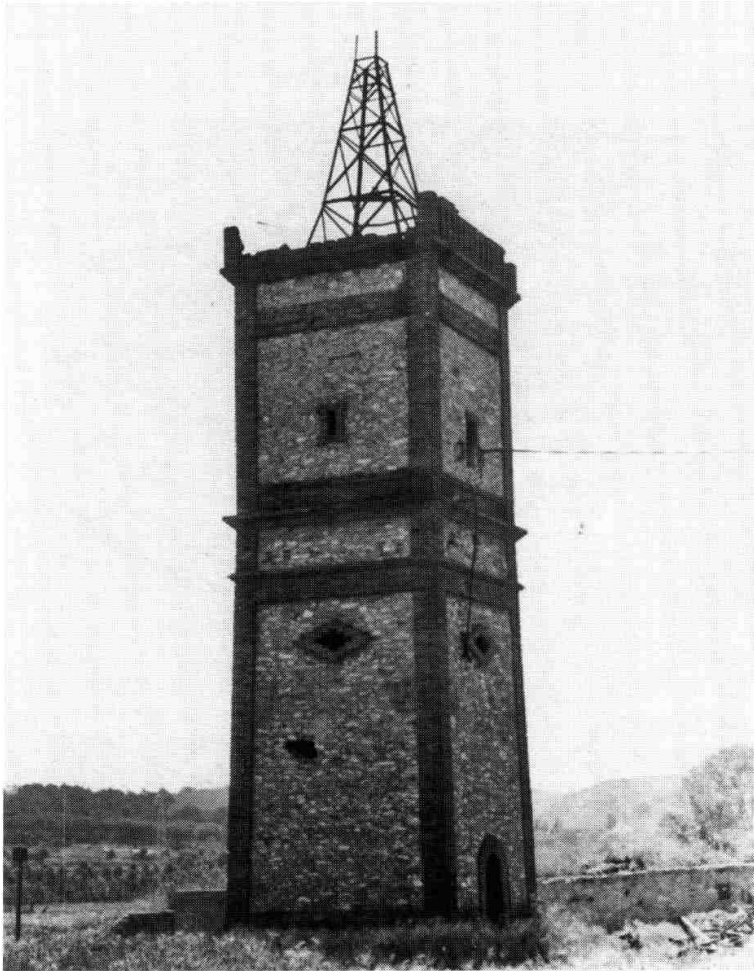
El baluard del raval de Sant Cristòfor



El Molí de Constantí



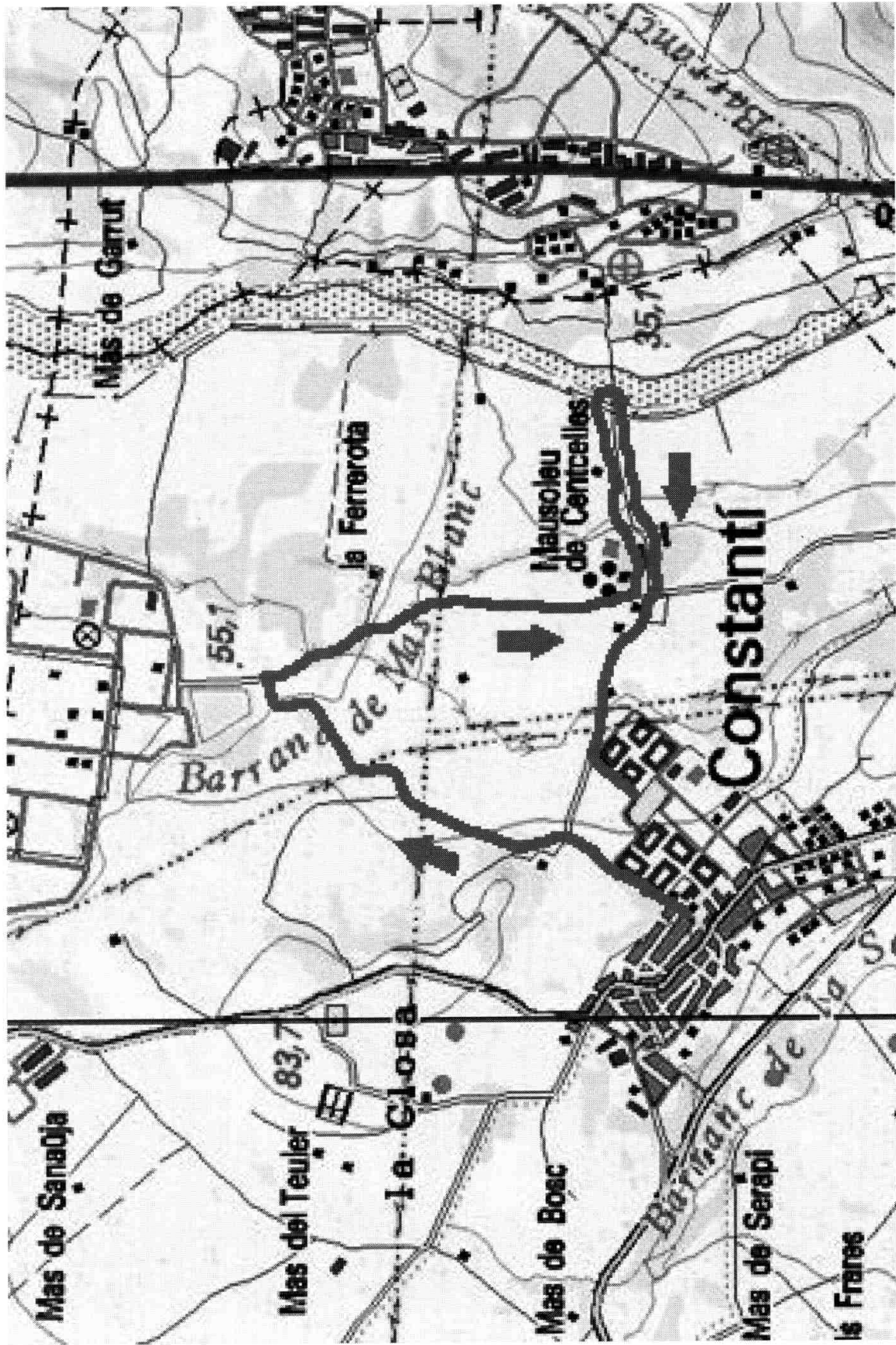
El Molí Paperer



El Molí de Vent



El Molinet o Mas de la Xeca



Base cartogràfica: Institut Cartogràfic de Catalunya