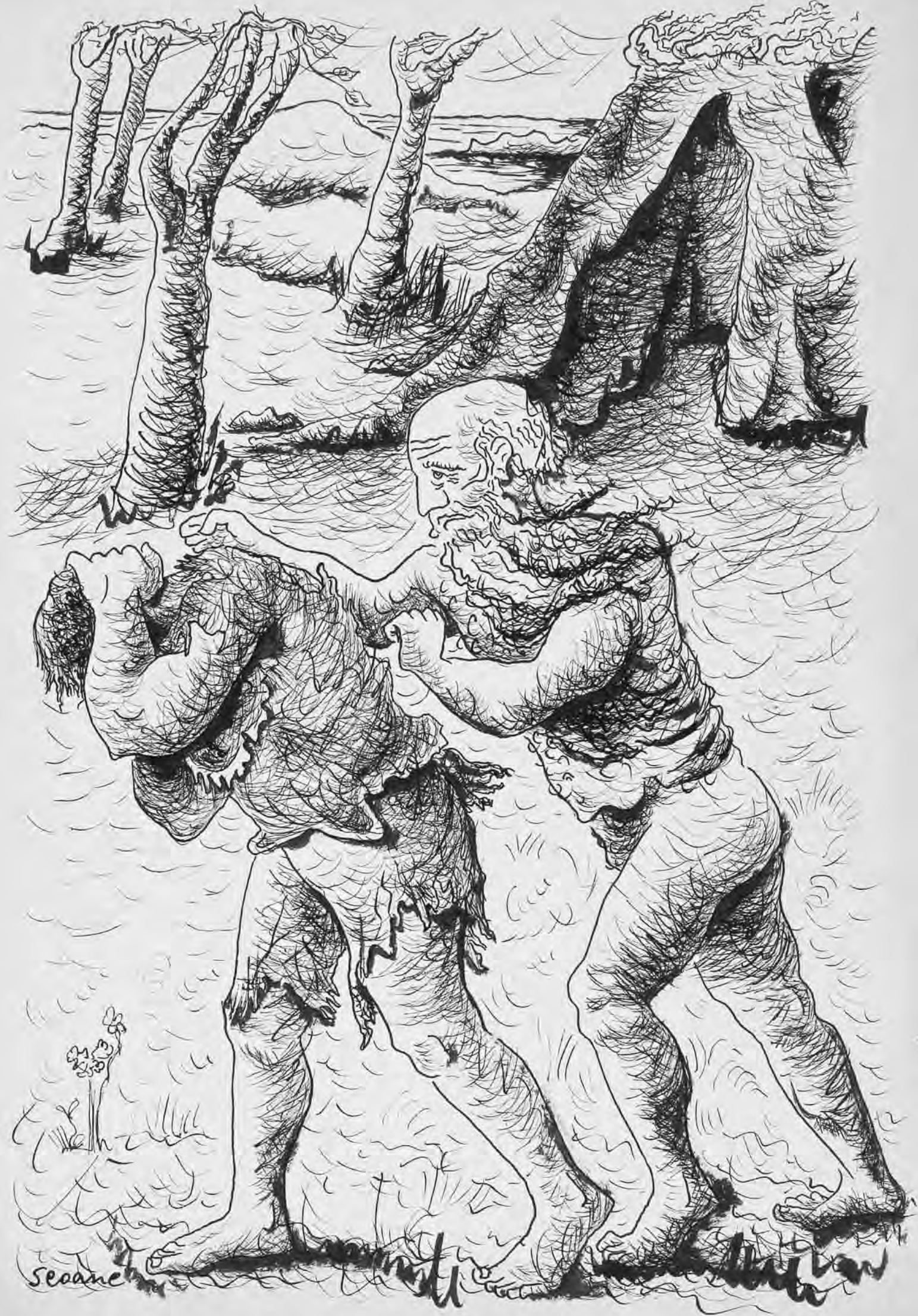




FUNDACIÓN
LUÍS SEOANE



Seane

LUÍS SEOANE



Seoane debuxando

A peripecia vital e intelectual de Luís Seoane non supón tanto o esforzo de levar a cabo unha obra ampla e coherente, como a vontade de devolverlle á plástica e ao pensamento galego a dignidade perdida polos anos de illamento e atraso: unha creatividade apaixonadamente comprometida co seu tempo.

A vida de Luís Seoane (Buenos Aires 1910 - A Coruña 1979) foi unha longa viaxe a través do século XX. Formado na época da ditadura de Primo de Rivera,

loitador nos anos da República, fuxido en 1936, organizador e promotor da vida cultural no exilio, viaxeiro polo mundo e atento aos múltiples discursos que ía xerando a súa época, Seoane foi testemuña de excepción deste século axitado e convulso. A súa obra, vasta e diversificada, o seu pensamento aberto, as súas iniciativas, convérteno nun personaxe destacado no panorama da cultura galega e española do século XX, que axudou a construír co seu esforzo, o seu talento e o seu compromiso.



S.

Strang

C R O N O L O X Í A

1910

Nace en Bos Aires, nun fogar de emigrantes galegos.

1916

Volve cos seus pais a Galicia, instalándose en A Coruña, onde realiza os sus primeiros estudos.

1920

Trasládase a Santiago de Compostela, onde estuda bacharelato e se licencia en Dereito e Ciencias Sociais en 1932.

1927-1933

Milita en partidos de esquerda republicana e autonomista. Ilustra libros e revistas. Realiza as súas primeiras exposicións.

1934

Trasládase a A Coruña, onde exerce como abogado laboralista. Amizade e tertulias con Huici, Cebreiro, Fernández Mazas, Del Valle, Julio J. Casal, Francisco Miguel... ingresa no Partido Galeguista.

1936

Participa na campaña do Estatuto de Autonomía. Ao estalar a guerra agóchase, e en setembro fuxe a Bos Aires.

1937

Publica o seu primeiro libro, *Trece estampas de la traición*.

1940

Funda as coleccións "Hórreo" e "Dorna" en EMECÉ Editores.

1943

Funda a revista *Correo Literario* e a Editorial Nova.

1945

Homenaje a la Torre de Hércules é galardonado en Nova York xunto á *Histoire Naturelle de Buffon*, ilustrada por Picasso.

1948

Funda a editorial Botella al Mar. Expón en Bos Aires e Caracas.

1949

Viaxa a Europa. Expón en Londres. Coñece a Henry Moore, Herbert Read, Lucien Freud, Pablo Picasso, Óscar Domínguez.

1952-1962

Exposicións en Nova York. Funda a revista *Galicia Emigrante* e a editorial Citania. Medalla da Exposición Universal de Bruselas e do Senado da Nación Argentina (1958). Premio Palanza (1962).

1963-1979

Realiza exposicións en España, Alemaña, Italia, Suiza, Brasil... Cofundador de Sargadelos e o Museo Carlos Maside. Morre en 1979.

Roi Xordo, 1944
Gravado en madeira sobre papel, 34,5 x 25,5 cm.

PÁXINA 80: Debuxo para *Historias e invenciones de Félix Muriel*, de Rafael Dieste, 1943. Tinta chinesa sobre papel; 36,6 x 25,5 cm.

o'ne



Sería criminal no cuidar
los intereses de Wall Street.

O B R A

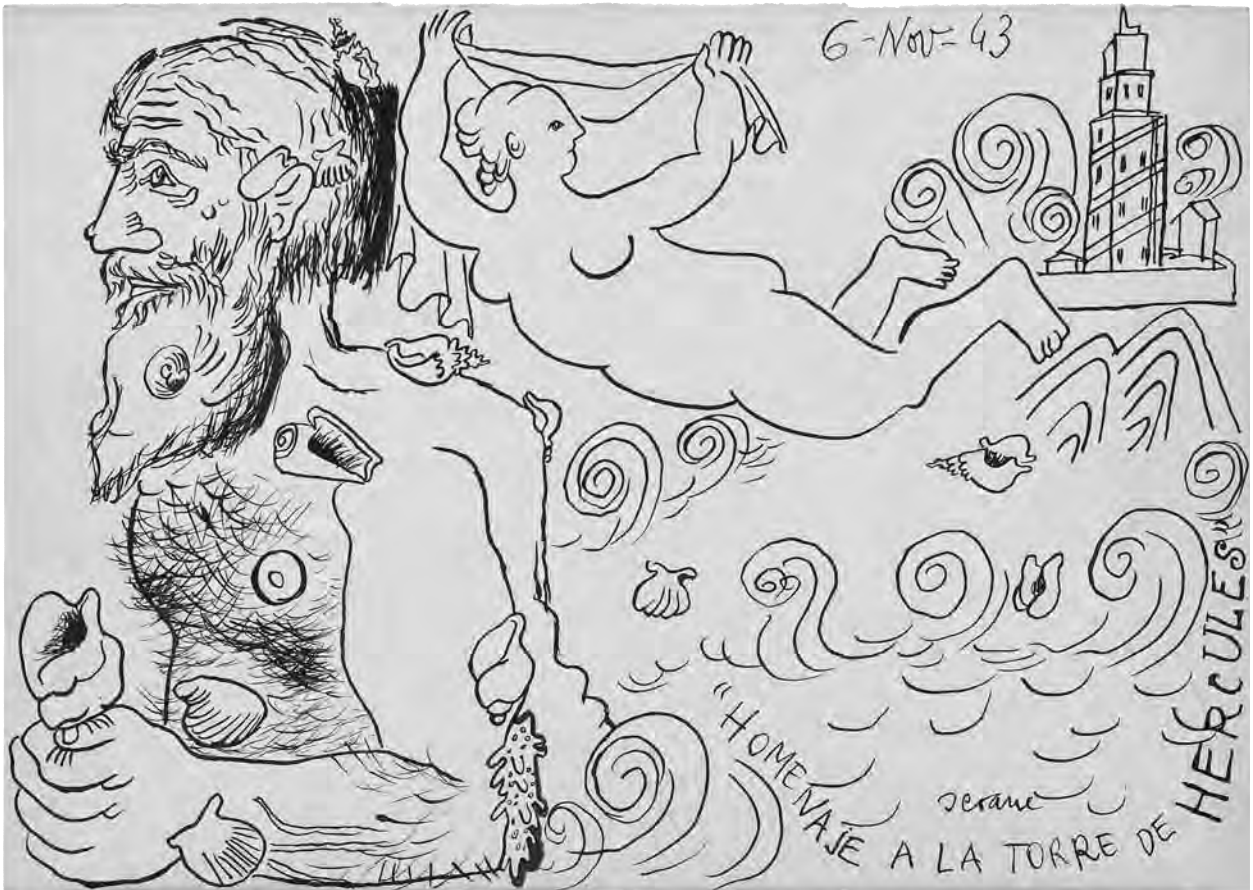
A obra de Seoane é unha simbiose entre o afán por evocar a arte tradicional de Galicia, manifestado a través dos petroglifos e da enorme presenza do románico, e a arte das vangardas históricas, admiradas polo pintor galego xa desde a súa etapa como estudante de dereito en Santiago de Compostela. Luís Seoane foi autodidacta na súa aprendizaxe plástica, a súa curiosidade e admiración pola Galicia dos seus antepasados e pola arte en xeral foron os motores do seu coñecemento. Os soportes utilizados para expresar a súa creatividade, alén da práctica da pintura, van desde o gravado en todos os seus aspectos (xilografía, litografía, etc.), o debuxo, o muralismo, o deseño gráfico (carteis, portadas de libros) e incluso o labor editorial.

Na súa primeira etapa como pintor e debuxante viuse influído polo expresionismo alemán (Grosz, Otto Dix), os estudos de Lissitzky, a metodoloxía da Bauhaus e, en maior medida, polo traballo de Pablo Picasso. Entre as súas primeiras obras destacan os seus desnudos femininos e os retratos de campesinos no medio da paisaxe dunha Galicia utópica.

A partir dos cincuenta a súa obra evolucionará cara unha pintura na que o escenario xa non ten o protagonismo de antano e redúcese o sentido da profundidade. Os achados técnicos que lle proporcionan a realización de murais levarano ao redor dos anos sesenta a expresarse por medio dunha pintura plana de fortes contrastes de cor e dun grafismo que se superpón á obra pictórica, cargando a súa obra de gran forza sintética, levándoa cara unha deconstrución da imaxe que suporá o cenit da súa etapa de madurez.

Independentemente da práctica pictórica, do debuxo e das súas investigacións no eido do gravado, Seoane merece ser lembrado como o gran dinamizador da cultura galega no exilio. Fundador da editorial Botella al Mar, voz da emigración a través de revistas como *Galicia Emigrante...* todo ese traballo culminaría na creación, xunto a Isaac Díaz Pardo, do grupo Sargadelos. A súa estética marcará un antes e un despois na historia das artes plásticas en Galicia.

Sería criminal no cuidar los intereses de Wall Street, incluído en *Paradojas de la Torres de Marfil*, 1952
Tinta chinesa sobre papel, 53,6 x 43,5 cm.



A FUNDACIÓN

A Fundación Luís Seoane ubícase nun antigo cuartel rehabilitado e inaugurado en maio de 2003. Construído polos arquitectos Juan Creus e Covadonga Carrasco, está concebido como un gran hórreo de granito e cristal que xira ao redor do antano Patio de Armas da antiga edificación militar. Ademais de investigar e divulgar a obra e o legado intelectual de Luís Seoane, a Fundación completa os seus obxectivos co desenvolvemento de proxectos expositivos en torno á cultura e o pensamento contemporáneos, seminarios e ciclos de conferencias, programación didáctica destinada a espectadores de todas as idades e unha labor editorial que complementa e investiga en profundidade os diferentes aspectos do discurso expositivo. A arte galega, as vangardas históricas e contemporáneas, o cine, a cultura de masas, a arquitectura, a video-creación, o teatro, a estética e a teoría da arte contemporánea conflúen nun espazo aberto tanto a público iniciado como a aquel que desexa introducirse por vez primeira nun centro destas características.

[Arriba] Debuxo nº 1 para *Homenaje a la Torre de Hércules*, 6-11-1943. Tinta chinesa sobre papel; 36 x 51 cm.

[Abaixo á esquerda] Retrato de Ánxel Fole, 1932 ca.
Tinta chinesa sobre papel, 34 x 23,4 cm.

[Abaixo á dereita] Capa de Luís Seoane para *El Bulubú*, suplemento popular de Resol. Bos Aires, 1937



PROCESO ARQUITECTÓNICO

O proceso de construción da sede da Fundación Luis Seoane comezou no ano 2000, a través dun concurso público que solicitaba un proxecto para a remodelación do antigo Cuartel de Macanaz, situado no casco histórico da Coruña, e do seu contorno. O edificio orixinal databa de 1703, e sufrira múltiples transformacións, non sendo unha construción de especial interese patrimonial, aínda que conservaba un fermoso Patio de Armas con lousas de granito e columnas do mesmo material. O 29 de maio de 200, adjudicárase finalmente o concurso ao estudo dos arquitectos Juan Creus e Covadonga Carrasco.

O patio foi o elemento a partir do que se organizaron o resto dos espazos, tanto interiores como exteriores, a través de aberturas e transparencias. Grazas a éstas o patio esténdese cara as rúas, a muralla e o parque, facendo que a planta baixa do edificio permita múltiples visións, percorridos e referencias que integran definitivamente este espazo na trama da cidade histórica e lle confiren un valor de acollida que xamais tivera como cuartel.

O espazo entre a igrexa e o cuartel atopábase cegado por múltiples construcións auxiliares, por isto Creus & Carrasco tomaron a decisión de recuperalo coma un novo espazo público que serve de acceso principal ao edificio e como conexións para os paseantes ocasionais cos xardíns da Maestranza, seguindo o percorrido da muralla.

É aquí onde se construiu unha fachada nova, con pedra e vidro, que define o vestíbulo de acollida e que coa súa transparencia permite intuir o patio desde o exterior. É un gran hórreo feito cunha dobre pel de longas pezas de granito de 240 cm. de lonxitude e 14 cm. de espesor que vanse apoiando noutras máis pequenas en forma de U de 33 cm. de ancho que apertan unha estrutura metálica que soporta o pano cego do segundo andar.

A elección do granito para a fachada do edificio non é casual: sérvelle como punto de integración no contorno, xa que a maior parte dos edificios do Casco Histórico empregan este material. No interior da Fundación, a pedra segue presente nos espazos de acollida (vestíbulo, recepción), pero, unha vez franqueada a zona de entrada, a madeira xurde como elemento que destaca sobre o fondo branco das salas de exposición. Escaleiras, pavimento e mobiliario son de madeira, e transformaránse en formigón pulido na zona do soto, destinado a instalacións e zona de almacenamento.

As salas de exposicións temporais atópanse na planta baixa do centro, a ambos lados do patio: a de maior superficie pode vislumbrarse a través dos cristais da fachada e concebiuse, dada a súa estrutura clásica, para dar cabida a todo tipo de manifestacións artísticas, ao que contribue a súa apertura cara á cristaleira e o

vestíbulo, mentres que outra de menor superficie destínase a proxectos específicos e, fundamentalmente, a proxeccións de vídeo.

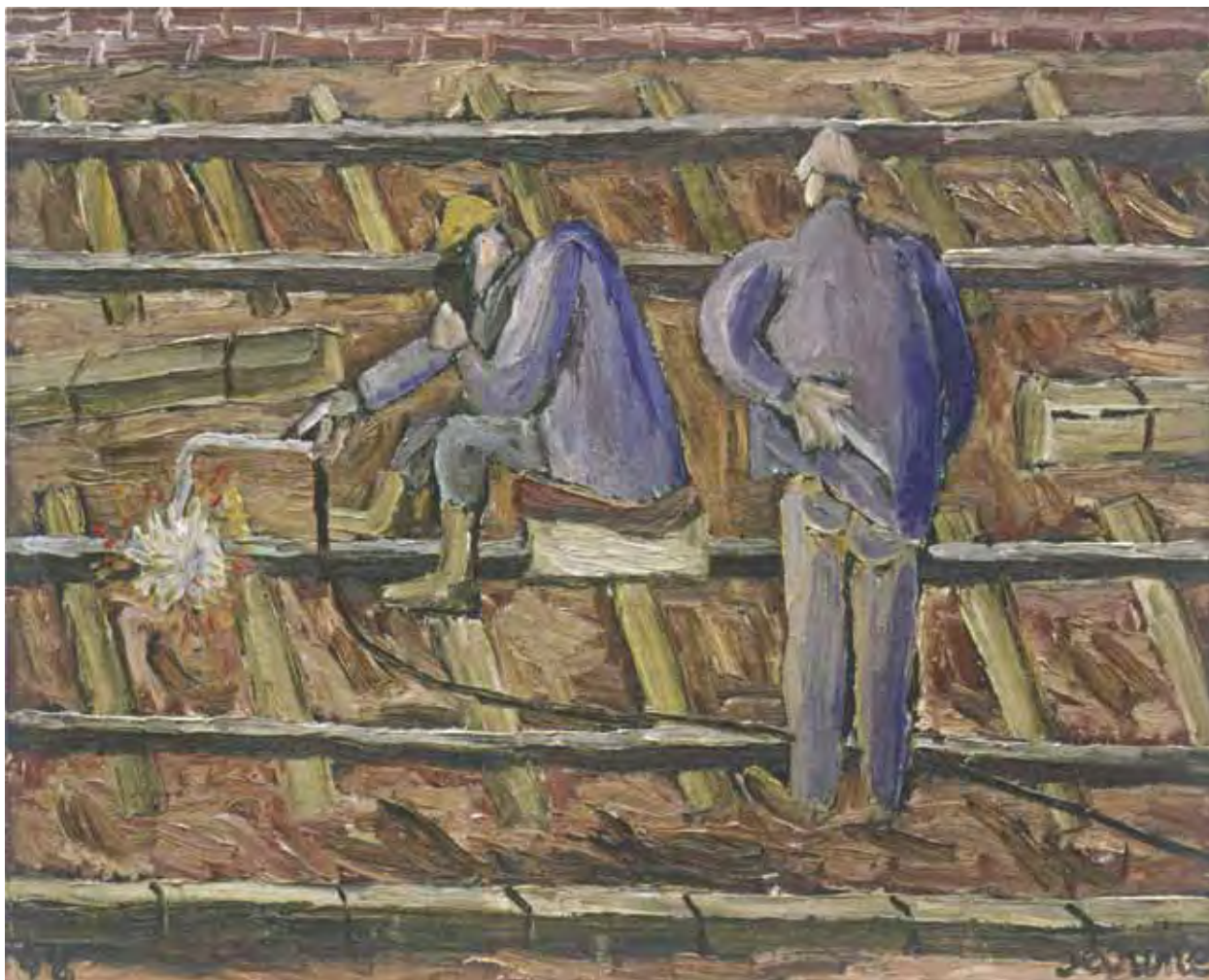
A través do vestíbulo accedemos, grazas a unha escaleira de madeira, ás salas do primeiro andar. Esta escaleira deixa paso a que é a sala máis grande do edificio, na que destaca como elemento arquitectónico principal un lucernario orientado ao norte, que lle permite ao espectador sentir a presenza da luz natural, elemento básico que se estende ao longo da galería que se sitúa por enriba do patio da planta baixa. Paralelamente á galería ubícase outra sala, de dimensións máis reducidas, que pode interactuar coa sala principal. Á dereita da galería, a

través dunha apertura ao fondo da mesma, atopamos a terceira sala deste primeiro andar, custodiada por un mar de mármore, elemento básico das vitrinas de exposición adosadas aos muros e presentes no centro deste espazo.

O segundo andar acolle a zona de persoal e oficinas, ademais da biblioteca e centro de documentación e unha pequena sala de exposicións concebida para albergar mostras relacionadas co libro e a edición. A biblioteca recibe a luz tamizada grazas a unha gran parede de cristal ao ácido que ábrese por enriba da galería da primeira planta e o patio: na súa parte final, destinada a arquivo documental, uns lucernarios alongados orientados ao norte iluminan a estancia.

Natureza viva, 1932
Tinta chinesa sobre papel, 28 x 35,5 cm.





Traballando nas vías, 1948
Óleo sobre lenzo, 40 x 50 cm.



A leiteira, 1949
Óleo sobre lenzo, 55 x 44 cm.



Natureza morta con repolo e copa, 1949
Óleo sobre lenzo, 24 x 35 cm.



Suburbio de Buenos Aires, 1952
Óleo sobre lenzo, 46 x 55 cm.



Naturaleza morta con langostinos,
1952
Óleo sobre lenzo, 33 x 41 cm.



Tranvia amarelo, 1952
Óleo sobre lenzo, 45 x 55 cm.

A malla, 1954
Óleo sobre lenzo, 33 x 41 cm.





Natureza morta con cabazas, 1955
Óleo sobre lenzo, 50 x 61 cm.



Natureza morta con xerra e mazás, 1959
Óleo e area sobre lenzo, 50 x 73 cm.



Toro. Xilografía incluida en *Llanto* por Ignacio Sánchez Mejías, 1961
Gravado en madeira sobre papel, 36 x 23,5 cm.



Gran dama imposible, 1961
Óleo sobre lenzo, 146 x 114 cm.



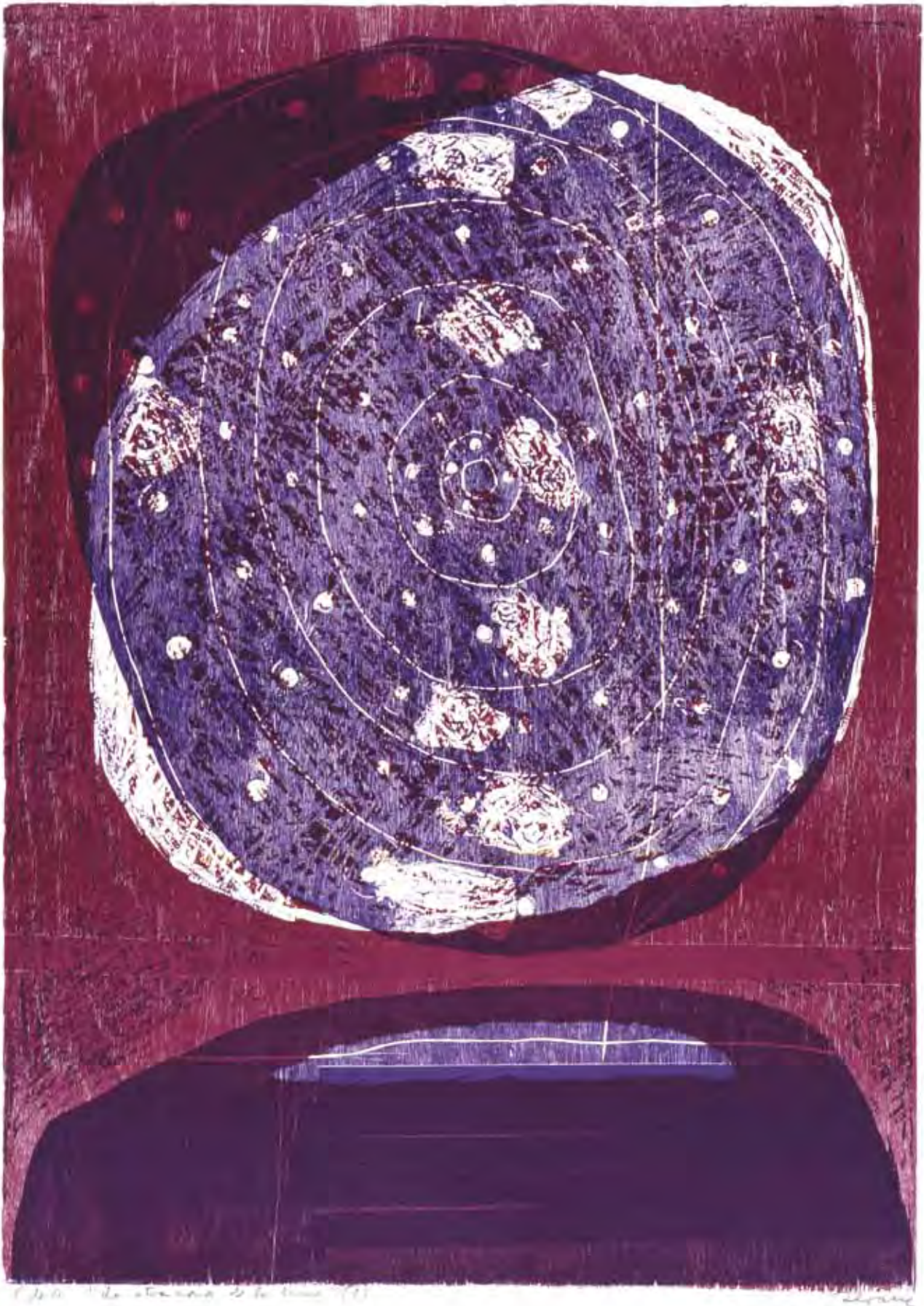
Julio Cortázar, 1967
Xilografía.



Xilografía incluída en *O pulpo*, 1967
Gravado en madeira sobre papel, 30 x 41 cm.



Pola Negri, 1970
Óleo sobre lenzo, 46 x 38 cm.



La otra cara de la luna, 1967 ca.
Gravado en madeira sobre papel, 79,5 x 60 cm.