

# EMPLEO Y PRODUCCIÓN DE GALICIA EN EL PERÍODO 2001-2008. EFECTOS DE LA INDUSTRIA Y DEL TURISMO SOBRE LOS SECTORES DE SERVICIOS

MARÍA CARMEN GUISÁN SEIJAS / EVA AGUAYO LORENZO  
Universidad de Santiago de Compostela

*Recibido:* 31 de marzo de 2009

*Aceptado:* 6 de noviembre de 2009

---

**Resumen:** Presentamos un análisis de la evolución del valor añadido real y del empleo sectorial de Galicia en el período 2001-2008, con especial referencia a los importantes efectos positivos que la industria y el turismo tienen sobre el desarrollo de los sectores de servicios y sobre otros sectores productivos. Ha sido un período positivo para la economía gallega al haber aumentado de forma importante el nivel de convergencia con la media española por lo que respecta a los indicadores de renta real producida por habitante, de consumo real por habitante y de tasa de empleo no agrario. El incremento de la producción real de los sectores industriales ha tenido efectos muy positivos, y es conveniente seguir impulsando el desarrollo de esos sectores, ya que Galicia se encuentra todavía en un nivel bajo en comparación con las regiones más avanzadas de la Unión Europea. El desarrollo turístico también ha tenido efectos positivos, y presentamos indicadores de su evolución en las provincias y áreas de Galicia. Se observa un incremento notable tanto del turismo hotelero como del turismo extrahotelero.

**Palabras clave:** Industria / Sectores / Turismo / Empleo / Galicia / Economía regional española.

## EMPLOYMENT AND PRODUCTION OF GALICIA IN THE PERIOD 2001-2008. EFFECTS OF INDUSTRY AND TOURISM ON THE SERVICE SECTORS

**Abstract:** We analyze the evolution of real Value-Added and Employment by sector in Galicia for 2001-2008, with special focus on the important positive effects of industry and tourism on the development of services and other production sectors. During this period the regional economy of Galicia has experienced an important advancement regarding convergence with Spanish average about real production per capita, real consumption per capita and rate of non agrarian employment. The increase of real industrial production has had high positive effects and it is important to emphasize that Galicia needs economic policies addressed to increase even more industrial development because it is already low in comparison with the most advanced European regions. Tourism has experienced a positive increase in the provinces and territorial areas of Galicia, both regarding hotel tourism and extra-hotel tourism, and it has had also positive effects on real income and employment in services and other sectors.

**Keywords:** Industry / Sectors / Tourism / Employment / Galicia / Spanish regional economy.

---

## 1. EVOLUCIÓN DEL EMPLEO SECTORIAL EN 2001-2008

La economía gallega ha tenido una evolución positiva en varios aspectos durante el período 2001-2008, como ponen de manifiesto los siguientes datos, aunque con un estancamiento al final debido a los impactos negativos derivados de la crisis de la economía española del año 2008.

La tabla 1 muestra la evolución del empleo sectorial de Galicia en dicho período, a nivel sectorial de la clasificación RR6 de Eurostat, cuyas claves se indican a continuación, así como los totales de la industria (E+M), de los servicios (SV+G), del no agrario (NA=I+M+S) y del empleo total (T=A+NA):

- A: Agricultura, silvicultura y pesca.
- E: Producción y distribución de energía y agua.
- M: Manufacturas (incluye las industrias no energéticas).
- B: Construcción.
- SV: Servicios destinados a la venta (Serv. dv): servicios comerciales y financieros, servicios sociales y personales desarrollados por el sector privado.
- G: Servicios no destinados a la venta (Serv. ndv): servicios desarrollados por el sector público y por otros no clasificados en SV (incluye Administración, educación, sanidad y otros servicios sociales desarrollados por el sector público).

Los datos están calculados como media de los datos trimestrales. Han sido elaborados a partir de datos del INE y están expresados en miles de personas ocupadas.

**Tabla 1.- Empleo sectorial de Galicia, 2001-2008 (en miles de personas ocupadas)**

AÑO	AGRICULT.	ENERGÍA	MANUFACTURAS	CONSTRUCCIÓN	SERV. DV	SERV. NDV	IND.	SERV	NO AGRARIO	TOTAL
2001	156	8	192	124	390	161	199	551	875	1.031
2002	136	7	203	128	400	161	209	561	899	1.035
2003	136	7	199	125	424	178	206	602	934	1.069
2004	125	7	200	131	442	179	207	622	959	1.084
2005	121	7	211	125	470	197	217	667	1.009	1.130
2006	111	6	208	139	496	205	214	701	1.053	1.164
2007	103	9	208	147	516	210	217	726	1.090	1.193
2008	96	10	205	132	543	214	215	757	1.104	1.200

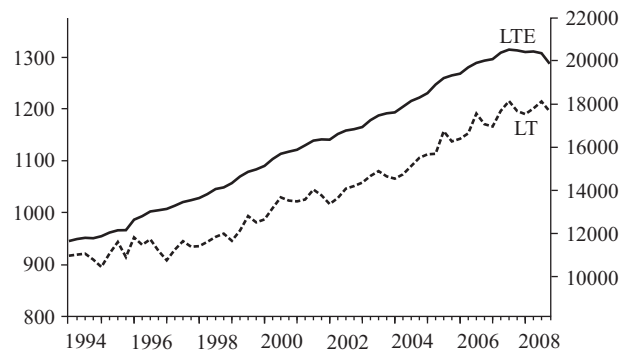
NOTA: Las últimas columnas corresponden a la industria (I=E+M), al servicio (S=SV+G), al empleo no agrario (NA=I+B+S) y al empleo total (T=A+NA).

FUENTE: Elaboración propia con base en los datos del INE.

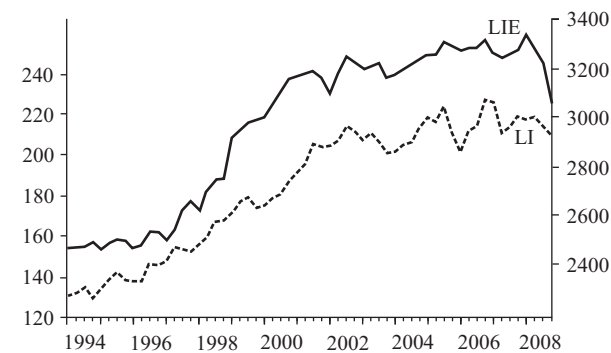
Observamos una disminución del empleo agrario y un incremento del empleo no agrario y del empleo total. Entre el año 2001 y el 2008 el empleo de la construcción aumentó en 8.000 personas, el de la industria en 16.000, el de servicios destinados a la venta en 153.000 y el de servicios no destinados a la venta en 53.000. Son incrementos importantes del empleo no agrario, que se incrementó en 229.000 personas, y que ha permitido aproximar la tasa de empleo no agrario a los niveles medios de España y de Europa.

Los gráficos 1 a 4 muestran la evolución del empleo en el período 2001-2008, así como en años anteriores, con el objeto de tener una perspectiva comparativa. Han sido elaborados por las autoras con base en la información de la *Encuesta de Población Activa (EPA)* del INE. La escala de la izquierda corresponde a los datos de Galicia y la de la derecha a los datos de España.

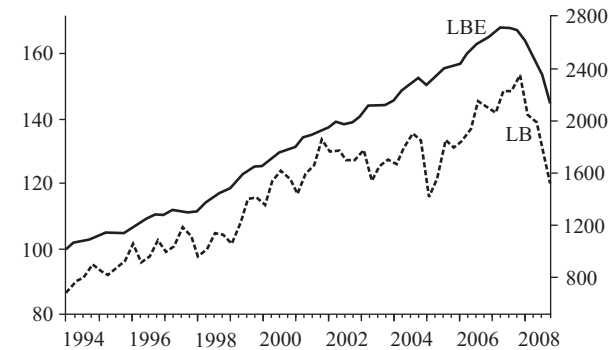
**Gráfico 1.-** Empleo en Galicia (LT) y en España (LTE) (en miles de personas)



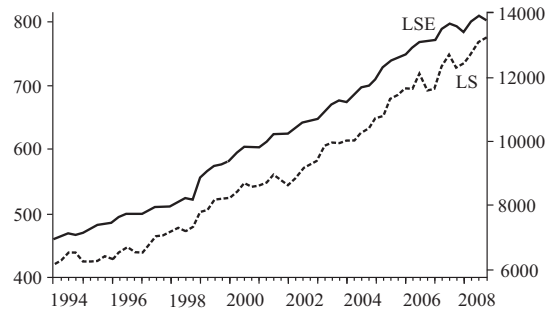
**Gráfico 2.-** Empleo industrial en Galicia (LI) y en España (LIE) (en miles de personas)



**Gráfico 3.-** Empleo en la construcción en Galicia (LB) y en España (LBE) (en miles de personas)

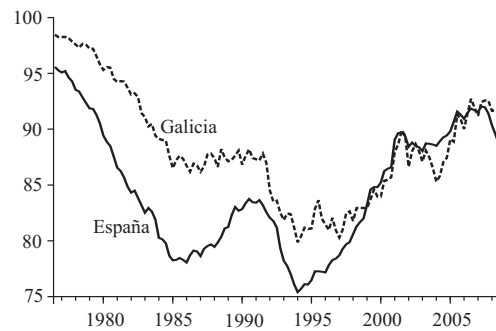


**Gráfico4.-** Empleo en los servicios de Galicia (LS) y de España (LSE) (en miles de personas)

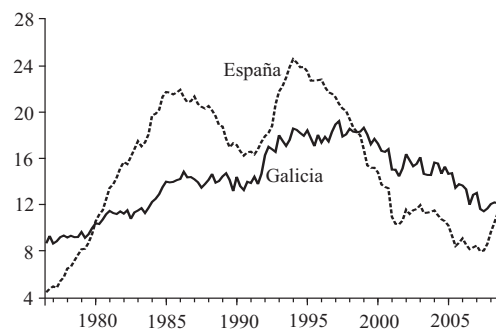


Los gráficos 5 y 6 muestran, respectivamente, la evolución de la tasa de empleo y de la tasa de paro por cada 100 personas activas. Observamos una convergencia de Galicia hacia las tasas de España, aunque la tasa de empleo en el año 2008 fue más elevada en Galicia.

**Gráfico 5.-** Tasa de empleo por cada 100 personas activas

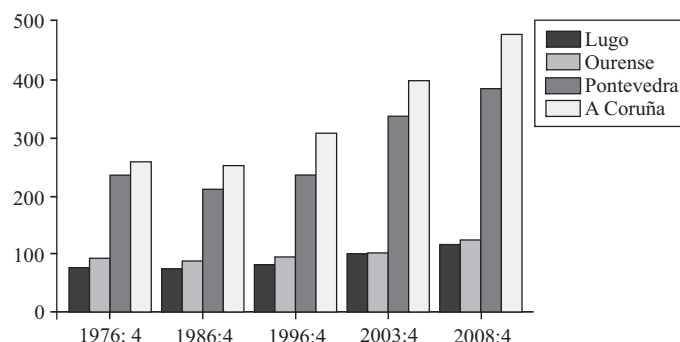


**Gráfico 6.-** Tasa de paro por cada 100 personas activas



El gráfico 7 muestra la evolución del empleo no agrario en las provincias gallegas. Observamos crecimientos muy moderados en Lugo y Ourense e incrementos destacados en A Coruña y Pontevedra.

**Gráfico 7.-** Empleo no agrario en las provincias gallegas, 1976-2008 (en miles de personas)



El importante incremento del empleo no agrario ha sido posible en gran medida gracias a los efectos positivos de la industria y del turismo sobre el desarrollo de los sectores de construcción y de servicios, como se analiza en las próximas secciones.

## 2. LA INDUSTRIA EN GALICIA Y SU IMPACTO SOBRE LA RENTA Y EL EMPLEO DE LOS SECTORES NO AGRARIOS

La tabla 2 muestra la renta sectorial real obtenida mediante el cociente entre el Valor Añadido Bruto (VAB) sectorial a precios corrientes y el Índice General de Precios del Consumo. Representa el poder adquisitivo del VAB generado en cada sector. La producción real creció más que la renta real en aquellos sectores, como la agricultura y otros, en los que los precios del VAB evolucionaron por debajo de las tasas de crecimiento del Índice de Precios del Consumo (IPC), es decir, en los que su índice de precios relativos tuvo una evolución decreciente.

**Tabla 2.-** Renta sectorial real *per cápita* de Galicia, 2000-2008 (en euros a precios del año 2000)

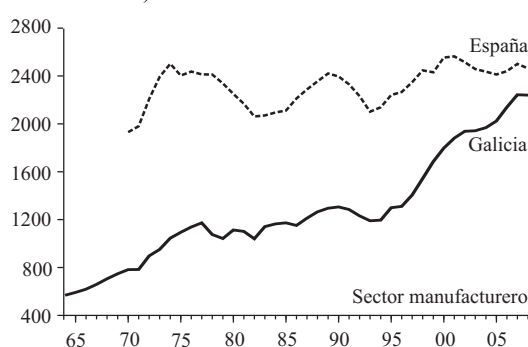
AÑO	AGRICULTURA	INDUSTRIA	CONSTRUCCIÓN	SERVICIOS	TOTAL	INCREMENTO
2000	630	2.336	1.261	6.913	11.140	1.771
2004	681	2.468	1.667	7.945	12.761	1.621
2008	637	2.720	2.108	9.169	14.634	1.873

NOTA: El incremento indicado en la última columna es la diferencia del total respecto de su valor retardado cuatro años.

FUENTE: Elaboración propia con base en los datos del INE y del IGE.

El gráfico 8 muestra la evolución de la renta por habitante generada en la industria manufacturera en Galicia y en España. Hay que constatar un hecho positivo muy importante, como es el impulso a la industria en Galicia en los períodos 1965-1977 y 1995-2008, hasta lograr un elevado grado de convergencia con la media española por lo que respecta a la renta generada por el sector manufacturero, constituido por las industrias no energéticas, en términos por habitante.

**Gráfico 8.-** Renta real *per cápita* de la industria manufacturera (en euros por habitante a precios del año 2000)



NOTA: Renta real sectorial calculada mediante el cociente del VAB a precios corrientes y el deflactor del consumo privado.

FUENTE: Elaboración propia con base en los datos del INE y del IGE.

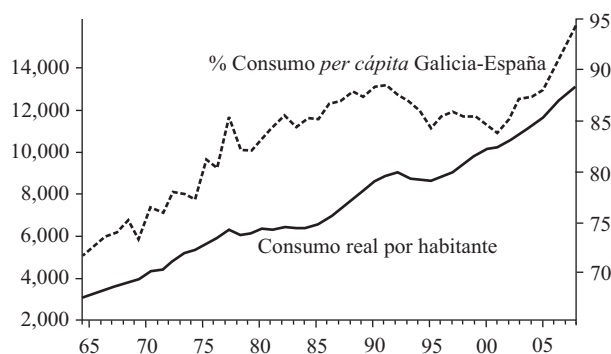
Observamos que en el caso de España hubo un nivel de estancamiento con oscilaciones en la renta real generada por este sector, ya que las políticas económicas se centraron más en otros sectores, como el de la construcción y algunos de los servicios. Esto está en la base de la crisis que se inició en el año 2008, como se pone de manifiesto en Guisán y Aguayo (2008c), ya que el insuficiente desarrollo industrial de España condujo a un déficit creciente del comercio exterior, que sólo pudo sostenerse con base en la inversión extranjera, y a un endeudamiento internacional, hasta alcanzar una situación de gran inestabilidad que no ha podido sostenerse ante la crisis financiera internacional.

Gracias a este importante impulso de la industria en Galicia ha sido posible el desarrollo de otros sectores productivos, especialmente de los servicios, y el incremento de la renta *per cápita* y del consumo real por habitante.

El gráfico 9 presenta la evolución del consumo real *per cápita*, incluyendo el consumo privado y el consumo público (conjunto de bienes y servicios de educación, sanidad y otros que los ciudadanos reciben del sector público), a precios constantes del año 2000. Observamos que las etapas más positivas para Galicia fueron 1965-1977, 1985-1991 y 1995-2008. Por lo que respecta al porcentaje que el

consumo *per cápita* de Galicia representa con respecto a la media española, observamos que se produjo una convergencia importante en los períodos 1965-1977 y 2000-2008.

**Gráfico 9.-** Consumo real por habitante en Galicia y porcentaje Galicia-España



NOTA: Datos del consumo real por habitante en euros a precios del año 2000 (en unidades si se interpreta la coma como separador de millar y en miles si se interpreta la coma como separador decimal).

FUENTE: Elaboración propia con base en los datos del IGE y del INE.

La evolución del consumo real por habitante es un indicador importante de la evolución de la renta real *per cápita*. Estos datos y gráficos ponen de manifiesto la gran importancia positiva que ha tenido para Galicia el impulso de su desarrollo industrial, lo que hace que destaquemos el papel que han tenido aquellas personas que han contribuido a impulsar dicho desarrollo, no sólo desde el propio sector productivo, sino a través de la investigación científica y del asesoramiento económico, del periodismo económico y de diversas instituciones públicas. En Guisán (1990) y en otros estudios se ha destacado el papel esencial que el desarrollo industrial había de tener para el futuro económico de Galicia.

La tabla 3 presenta los datos de la renta de los servicios desglosados en 9 sectores: comercio y reparaciones (S1), hostelería (S2), transportes y comunicaciones (S3), sector financiero (S4), servicios empresariales e inmobiliarios (S5), educación (S6), sanidad y servicios sociales (S7), servicios personales y familiares (S8) y Administración Pública (S9).

**Tabla 3.-** Valor añadido real por habitante en los sectores de servicios (datos en euros del año 2000)

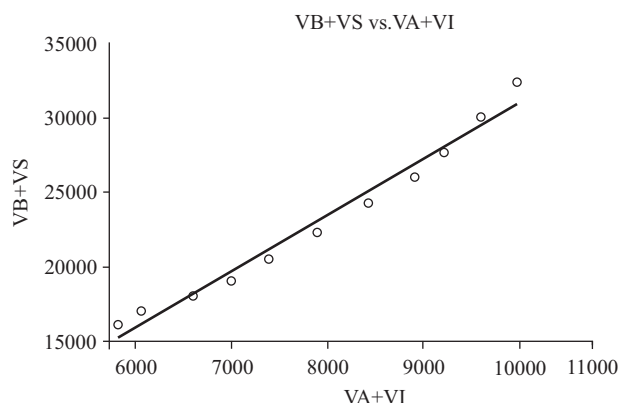
AÑO	S1	S2	S3	S4	S5	S6	S7	S8	S9	SERVICIOS
1995	1.096	548	558	387	1.150	595	487	339	547	5.707
2000	1.310	652	700	424	1.563	670	560	446	589	6.913
2005	1.547	822	763	515	1.875	763	664	563	640	8.152

FUENTE: Guisán (2006) con base en los datos del IGE y del INE.

En el período 1995-2005 el sector S1 de comercio y reparaciones creció un 41%, el sector S2 de hostelería un 50%, el sector S3 de servicios de transportes y comunicaciones un 37%, el sector S4 de servicios financieros un 33% y el sector S5 de servicios empresariales e inmobiliarios un 63%. El crecimiento ha sido moderado en el sector S6 de educación (28%) y en el sector S9 de Administración Pública (17%), mientras que ha sido algo mayor en el sector S7 de sanidad y servicios sociales (36%), y muy elevado en el sector S8 de servicios personales y familiares (66%). El total de servicios creció un 43% en el período, a una tasa de crecimiento anual media del 3,56%, pero ha pasado de un 3,82% anual en el período 1995-2002 a sólo un 2,95% en el período 2002-2005. Esta desaceleración de los sectores de servicios es consecuencia en gran parte del estancamiento de las rentas generadas en los sectores de la industria.

El gráfico 10 muestra la relación entre el valor añadido a precios corrientes de los sectores de construcción y servicios y el de los sectores de agricultura e industria. Una relación similar se mantiene si expresamos el valor añadido a precios constantes. Esta relación también se manifiesta en otras regiones y países.

**Gráfico 10.-** Relaciones intersectoriales en Galicia (valor añadido en millones de euros)

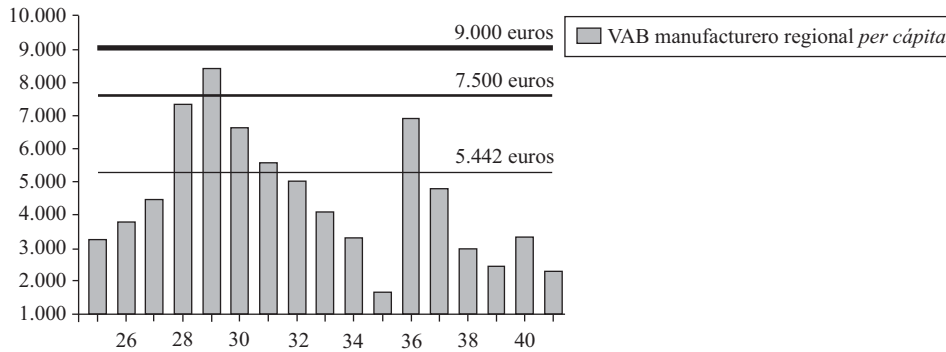


NOTA: V = Valor añadido; B = Construcción, S = Servicios, A = Agricultura, I = Industria.

FUENTE: Guisán (2006).

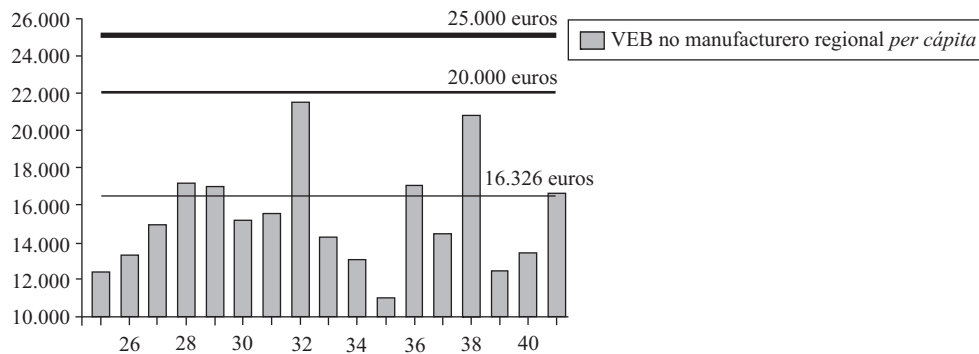
Los gráficos 11 y 12 muestran, respectivamente, el VAB manufacturero y no manufacturero por habitante de Galicia y de las demás comunidades autónomas españolas en comparación con otras regiones de la UE. La línea de 5.442 euros en el gráfico 11 y la de 16.326 en el gráfico 12 representan la media de las regiones de la Unión Europea, mientras que las otras líneas corresponden a límites que superan las regiones europeas más desarrolladas.



**Gráfico 11.-** Valor añadido por habitante de la industria manufacturera en las regiones españolas en el año 2000 en comparación con otras regiones europeas (miles de euros)

NOTA: El orden de las comunidades autónomas españolas es el siguiente: 25-Galicia, 26-Asturias, 27-Cantabria, 28-País Vasco, 29-Navarra, 30-La Rioja, 31-Aragón, 32-Madrid, 33-Castilla y León, 34-Castilla-La Mancha, 35-Extremadura, 36-Cataluña, 37-Comunidad Valenciana, 38-Baleares, 39-Andalucía, 40-Murcia y 41-Canarias.

FUENTE: Elaboración propia con base en los datos de Eurostat.

**Gráfico 12.-** Valor añadido por habitante de los sectores no manufactureros en las regiones españolas en el año 2000 en comparación con otras regiones europeas (en miles de euros)

NOTA: A orde das comunidades autónomas españolas é a seguinte: 25-Galicia, 26-Asturias, 27-Cantabria, 28-País Vasco, 29-Navarra, 30-La Rioja, 31-Aragón, 32-Madrid, 33-Castilla y León, 34-Castilla-La Mancha, 35-Extremadura, 36-Cataluña, 37-Comunidad Valenciana, 38-Baleares, 39-Andalucía, 40-Murcia y 41-Canarias.

FUENTE: Elaboración propia con base en los datos de Eurostat.

En el período 2000-2008 Galicia ha mejorado su posición en el VAB manufacturero por habitante, con un incremento real estimado del 25%, pero aún así se encuentra todavía muy alejada de las regiones más avanzadas de la Unión Europea. En el año 2000 superaban el nivel de 9.000 euros seis de dichas regiones europeas: Baden-Württemberg y Bremen en Alemania, Irlanda, así como Lombardía, Veneto y Emilia-Romana en Italia. Superaban los 7.500 euros un total de quince en ese

grupo de ciento treinta y cinco regiones. Hay que tener en cuenta que no están incluidas las regiones de Gran Bretaña debido a problemas estadísticos, según se indica en Guisán, Aguayo y Carballas (2004). Un total de quince regiones superan los 7.500 euros, grupo en el que se incluyen Navarra y el País Vasco. La media de las ciento treinta y cinco regiones europeas fue de 5.442 euros, y la superaban cinco regiones españolas.

Por lo que respecta al VAB no manufacturero por habitante, en el gráfico 12 observamos que seis regiones españolas superan la media de la UE. Son regiones que destacan en desarrollo industrial *per cápita* (País Vasco y Navarra), turístico (Baleares y Canarias) o en ambos (Madrid y Cataluña).

Por lo que respecta a la relación entre el VAB no manufacturero y el manufacturero, el cociente entre ambos valores es en un gran número de regiones igual o superior a 3, aunque en algunas regiones turísticas ese factor se duplica o se triplica. Galicia, con un cociente superior a 3,5, se sitúa en una posición similar a la del conjunto de las ciento treinta y cinco regiones europeas, y con valores próximos a los de Castilla y León, Castilla-La Mancha y Madrid. Las regiones españolas más turísticas, como Baleares, Canarias y Andalucía, duplican dicho factor, situándose en un valor próximo a 7.

Ha sido muy importante para Galicia el avance experimentado por las industrias manufactureras en las últimas décadas, especialmente en el período 1995-2008. Ello ha sido posible gracias a un cambio importante de mentalidad –propiciado por el aumento del nivel educativo y de otros factores– que ha impulsado la realización y difusión de estudios económicos, de artículos y de jornadas diversas dedicadas al análisis sectorial de la economía gallega y a la propuesta de políticas económicas de desarrollo industrial. En este sentido, se citan varios trabajos en la bibliografía, como los estudios de Guisán (1990), González Laxe (1996), Gurriarán (1996) u Outes(1996), entre otros.

El apoyo que estas políticas han recibido de diversas organizaciones profesionales, empresariales y sociales, de instituciones públicas y de algunos medios de comunicación ha contribuido de forma muy importante a lograr este despegue industrial de Galicia, que ha tenido un efecto tan positivo sobre otros sectores productivos y sobre el empleo. La creación del Instituto Galego de Promoción Económica (IGAPE) por parte de la Xunta de Galicia en el año 1992 ha sido una de las medidas de política económica regional que ha contribuido a este impulso, como señala Ares (1996). La creación de la *Revista Galega de Economía*, también en el año 1992, ha tenido sin duda un impacto muy positivo para aumentar el conocimiento de la realidad económica de Galicia y para impulsar su desarrollo.

En Guisán (2006) y en otros estudios comparamos la producción industrial de Galicia y de España con diversas regiones y países más desarrollados. En comparación con Estados Unidos, el VAB industrial por habitante de España representaba en el año 2000 aproximadamente el 41,3% y el de Galicia el 32,7%, lo que pone de manifiesto la conveniencia de impulsar el desarrollo industrial para poder desarrollar otros sectores productivos, especialmente los sectores de servicios en los que

España representaba en el año 2000 sólo un 32,9% del valor *per cápita* de Estados Unidos y Galicia un 24,3%. Los cálculos están basados en dólares según tipos de cambio, y esos porcentajes serían algo mayores si hubiésemos utilizado paridades de poder de compra en lugar de tipos de cambio para realizar la comparación, pero en todo caso revelan que una política económica eficaz debe impulsar el desarrollo industrial.

Un aspecto muy importante para el impulso de la industria y de otros sectores en Galicia es el apoyo al capital humano, tanto por lo que respecta a la educación como por lo que respecta al gasto de investigación (I+D), como se pone de manifiesto en Neira y Guisán (2002) en diversas comparaciones internacionales, y en Guisán, Cancelo, Aguayo y Díaz (2001) por lo que respecta a las regiones europeas, donde se destaca que no sólo la tecnología es importante, sino también la investigación en economía y en otras áreas no tecnológicas. La importancia del capital y de la I+D para el caso de Galicia es destacado también por Outes (1996) y Vence(2000), entre otros autores.

### 3. EL TURISMO EN GALICIA Y SU IMPACTO SOBRE EL EMPLEO SECTORIAL

Por lo que respecta al turismo, este influye positivamente en los sectores de comercio, hostelería y transportes, pero en general en menor medida que el propio consumo de los residentes. El turismo influye mucho en la construcción, tema que ya hemos analizado en Guisán y Aguayo (2001) y en otros estudios.

Los sectores de hostelería, construcción y diversos servicios se ven favorecidos por el desarrollo turístico. En el sector de hostelería, gracias al desarrollo turístico, España representaba un 106,6% del valor *per cápita* de Estados Unidos en ese sector y Galicia un 64,8%.

La tabla 4 muestra la evolución positiva del turismo hotelero en el período 2001-2007.

**Tabla 4.-** Número de pernoctaciones hoteleras en Galicia y porcentaje Galicia-España

ORIGEN DEL TURISMO	Nº PERNOCTACIONES		% GALICIA-ESPAÑA	
	2001	2007	2001	2007
Español	4.963.858	6.598.418	5,84	5,67
Extranjero	887.720	1.426.560	0,62	0,92
Total	5.851.578	8.024.978	2,56	2,96

FUENTES: INE y Guisán y Aguayo (2008b).

La tabla 5 muestra la intensidad del turismo hotelero y del turismo rural en las siete grandes áreas de Galicia. Un análisis más detallado de la evolución y de las perspectivas de la economía gallega se realiza en otros informes y artículos citados en la bibliografía y disponibles *on line* en las páginas *web* que se indican. La relación de comarcas incluidas en cada área es la siguiente:

- 1) Área de Ferrol: Eume, Ferrol, Ortegal.
- 2) Área da Coruña: Bergantiños, Betanzos, A Coruña, Fisterra, Terra de Soneira.
- 3) Área de Santiago: Arzúa, Barbanza, A Barcala, Muros, Noia, Ordes, Santiago, O Sar, Terra de Melide, Xallas.
- 4) Área de Pontevedra: Caldas, O Deza, O Morrazo, A Paradanta, Pontevedra, O Salnés, Tabeirós-Terra de Montes.
- 5) Área de Vigo: O Baixo Miño, O Condado, Vigo.
- 6) Área de Lugo: Os Ancares, Chantada, A Fonsagrada, Lugo, A Mariña Central, A Mariña Occidental, A Mariña Oriental, Meira, Quiroga, Sarria, Terra Chá, Terra de Lemos, A Ulloa.
- 7) Área de Ourense: Allariz-Maceda, A Baixa Limia, A Limia, O Carballiño, Ourense, O Ribeiro, Terra de Caldelas, Terra de Celanova, Terra de Trives, Valdeorras, Verín, Viana.

**Tabla 5.- Turismo hotelero y turismo rural en Galicia, 2006**

ÁREA	PLAZAS HOTELERAS 1997	PLAZAS HOTELERAS 2006	POBLACIÓN 2006	NPLAH 2006	PLAZAS TUR. RURAL 2006	VS 1991	VS 2001
Ferrol	1.717	1.855	206.374	9	232	8.434	10.427
A Coruña	6.688	6.773	534.907	13	387	18.070	28.772
Santiago	5.941	7.092	387.860	18	887	14.775	23.242
Pontevedra	13.254	15.959	438.040	36	1.665	18.710	22.062
Vigo	7.365	6.801	505.077	13	359	16.578	23.481
Lugo	5.520	5.169	356.595	14	1.663	15.536	23.785
Ourense	4.288	3.668	338.671	11	848	30.513	34.942
Galicia	44.773	47.317	2.767.524	17	6.041	122.616	166.711

NOTA: NPLAH es el número de plazas hoteleras por cada mil habitantes. Existen algunas discrepancias estadísticas para algunas comarcas entre el número de plazas hoteleras del año 1997 y del año 2006, de forma que algunos datos podemos considerarlos como provisionales, pendientes de confirmación.

FUENTE: Elaboración propia con base en los datos del IGE; de Guisán, Aguayo y Neira (1999); y de Guisán e Aguayo (2008).

De acuerdo con los datos de estas tablas observamos que, aunque el número de plazas hoteleras se incrementó ligeramente en el período 1997-2006 –en un 5,68% en nueve años–, según los datos de la tabla 5, el número de pernoctaciones hoteleras se incrementó mucho más, con un porcentaje de incremento del 37% en seis años, según los datos de la tabla 4. Esto implica un incremento importante en el grado de ocupación de las plazas hoteleras, lo que es positivo, sin duda, para garantizar la rentabilidad y el empleo en los establecimientos hoteleros.

Observamos un importante auge del turismo extrahotelero, medido a través del indicador del número de viviendas secundarias, que aumentó en todas las áreas de Galicia, con un incremento del 35,96% en el conjunto regional en el período 1991-2001. Aunque en el momento de finalizar este estudio no disponemos de datos del año 2008 para el número de viviendas secundarias, podemos estimar que ha habido un crecimiento notable de estas viviendas en el período 2001-2008, teniendo en cuenta el importante incremento de viviendas totales que se produjo en Galicia en ese período, como se pone de manifiesto en Guisán y Aguayo (2008a, 2009).

#### 4. EMPLEO Y POBLACIÓN EN LAS COMARCAS DE GALICIA

En esta sección analizamos la evolución de la población en las comarcas de Galicia y su relación con el incremento del empleo. Observamos que es importante que las políticas económicas tengan un mayor impacto sobre el desarrollo de algunas comarcas, pues en ausencia de políticas de impulso económico muchas de ellas seguirán su tendencia decreciente en población y renta producida. La industria y/o el turismo tienen un papel importante en este sentido.

Los datos de la tabla 6 muestran la evolución de la población en las comarcas de Galicia. Incluyen datos de población en el año 2005 (número de habitantes), incremento en el período 2000-2005, así como un indicador de incremento del empleo: incremento de Contratos Indefinidos Totales (CIT) en el período 2002-2005.

**Tabla 6.-** Población y empleo en las comarcas de Galicia: relación entre los incrementos de población y de contratos laborales

COMARCA	POBLACIÓN 2005	% Δ POBLACIÓN 2000-2005	Δ CIT 2002-2005	COMARCA	POBLACIÓN 2005	% Δ POBLACIÓN 2000-2005	Δ CIT 2002-2005
Arzúa	18.496	-4,08	-8	Os Ancares	13.109	-9,71	233
Barbanza	66.832	0,72	283	Chantada	16.144	-6,62	398
Barcala, A	11.321	-4,96	-13	A Fonsagrada	6.908	-9,49	109
Bergantiños	70.458	-0,51	126	Lugo	115.814	3,05	6.117
Betanzos	39.238	0,37	101	A Mariña C.	30.359	-0,44	2.483
Coruña, A	377.906	5,96	746	A Mariña Oc.	27.560	-2,05	2.396
Eume	27.760	-4,20	183	A Mariña Or.	17.268	-1,63	535
Ferrol	163.669	-0,27	123	Meira	6.214	-9,09	131
Fisterra	24.326	-3,75	-82	Quiroga	6.800	-8,08	113
Muros	15.239	-5,72	30	Sarria	25.485	-4,11	955
Noia	36.370	-3,10	54	Terra Chá	46.688	-5,24	1.436
Ordes	38.396	0,62	40	Terra de Lemos	34.641	-4,21	858
Ortegal	15.810	-7,92	-41	A Ulloa	10.635	-6,43	258
Santiago	152.842	5,12	641	Lugo	357.625	-2,18	936
O Sar	17.306	-2,53	26	Allariz-Maceda	15.120	-3,54	258
Terra de Melide	13.854	-6,81	11	A Baixa Limia	9.245	-8,42	104
Terra de Soneira	20.713	-4,95	21	O Carballiño	29.852	-1,95	759
Xallas	16.171	-5,52	19	A Limia	24.266	-3,83	473
A Coruña	1.126.707	1,65	2.260	Ourense	144.282	1,51	7.707
O Baixo Miño	48.042	5,33	1.540	O Ribeiro	20.154	-3,65	373
Caldas	35.208	-0,79	840	Terra de Caldelas	4.203	-10,76	25
O Condado	40.192	6,34	841	Terra de Celanova	21.963	-5,21	386
O Deza	45.328	-4,52	1.773	Terra de Trives	5.473	-10,31	51
O Morrazo	81.895	3,20	3.941	Valdeorras	28.984	-0,23	760
A Paradanta	17.120	-6,62	275	Verín	28.697	-2,71	499
Pontevedra	119.981	4,14	5.212	Viana	7.316	-10,95	103
O Salnés	107.538	3,26	4.432	Ourense	339.555	-1,65	486
Tabeirós-Terra de Montes	29.011	-2,56	722				
Vigo	413.996	3,64	29.951				
Pontevedra	938.311	2,81	1.161	Galicia	2.762.198	1,11	4.843

NOTA: Las filas sombreadas corresponden a los totales de cada provincia y de Galicia. El símbolo Δ indica incremento: en el caso de la población en porcentaje y en el caso de los contratos indefinidos totales (CIT) en unidades.

FUENTE: Elaboración propia con base en los datos del IGE y del informe de Guisán (2007).

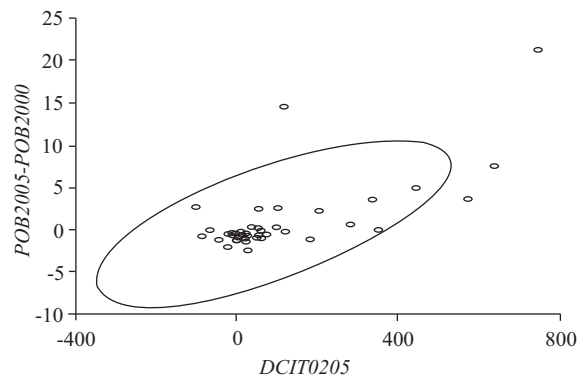
Según el estudio de Guisán (2007), la relación estimada entre la población del año 2005, la población del año 2000 y la variable *CIT* en el año 2005 es la siguiente:

$$Pob05 = 0,9561 Pob00 + 4,7529 CIT05$$

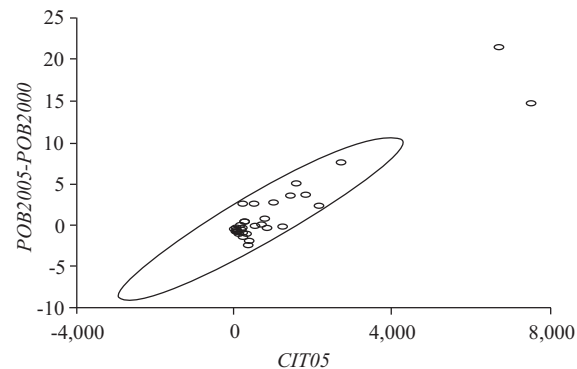
Ambos coeficientes resultaron positivos y estadísticamente significativos. La bondad del ajuste es elevada, con un  $R^2$  próximo a la unidad (0,9997) y con un porcentaje de error pequeño (de un 2,7%).

Los siguientes gráficos muestran la relación entre el incremento de la población comarcal en el período 2000-2005 (en miles de personas) y las variables  $DCIT0205 = CIT05 - CIT02$  en el gráfico 13, y  $CIT05$  en el gráfico 14, siendo  $CIT02$  el número de contratos indefinidos temporales del año 2002 y  $CIT05$  la misma variable en el año 2005. Los datos de *CIT* están en unidades y los de la población en miles de personas, siendo la coma indicativo de millar en el gráfico 14.

**Gráfico 13.-** Incrementos de población y de contratos



**Gráfico 14.-** Incrementos de población y número de contratos



En la provincia de A Coruña sólo han experimentado incrementos de población superiores al 5% las comarcas de A Coruña y Santiago. Los mayores descensos en porcentaje son los de las comarcas que disminuyeron su población en más de un 5%: Muros, Ortegal, Melide y Xallas. El conjunto de la provincia incrementó su población en 18.288 habitantes durante el período 2000-2005, lo que supone un porcentaje del 1,65% respecto de la población del año 2000. El número de contratos CIT pasó de 11.954 en el año 2002 a 14.214 en el año 2005, con un incremento de 2.260 en el conjunto de la provincia.

La única comarca con crecimiento de la población en la provincia de Lugo es Lugo, con un 3,05%. Han decrecido en más de un 5% las comarcas de Chantada, A Fonsagrada, Meira, Quiroga, Terra Chá y A Ulloa. En el conjunto de la provincia de Lugo la población disminuyó en 7.994 habitantes en el período 2000-2005, lo que representa un -2,18% respecto de la población del año 2000. El incremento del número de contratos CIT en el período 2002-2005 fue de 936, pues pasó de 3.765 en el año 2002 a 4.701 en el año 2005. Este incremento no fue suficiente para evitar la disminución de la población provincial.

En la provincia de Ourense sólo la comarca de Ourense ha experimentado un crecimiento de la población del 1,5%. Han decrecido más de un 10% Terra de Caldelas, Terra de Trives y Viana, y han disminuido en más de un 5% y menos de un 10% A Baixa Limia y Terra de Celanova. La población provincial disminuyó en 5.686 personas en el período 2000-2005, lo que representa un 1,65% de la población del año 2000. El número de contratos CIT en el período 2002-2005 se incrementó en 486, pasando de 2.801 en el año 2002 a 3.287 en el año 2005. El incremento no fue suficiente para evitar la disminución de la población provincial.

En la provincia de Pontevedra la población ha aumentado en seis comarcas, con crecimientos mayores del 5% en O Baixo Miño y O Condado, y menores del 5% en O Morrazo, Pontevedra, O Salnés y Vigo. Sólo cuatro comarcas de esta provincia han tenido disminuciones de población: menor del 1% en Caldas, menor del 3% en Tabeirós-Terra de Montes, mayor del 4% en Deza y mayor del 6% en A Paradanta. En el conjunto de la provincia la población aumentó en el período 2000-2005 en 25.690 personas, lo que supone un 2,81% respecto de la población del año 2000. El número de contratos CIT en el período 2002-2005 se incrementó en 1.161, pues ha pasado de 12.027 en el año 2002 a 13.188 en el año 2005.

Galicia ha mejorado, pero la mayoría de sus comarcas tienen poco dinamismo económico. Existen muchas medidas que pueden potenciar ese dinamismo, especialmente las relacionadas con el desarrollo industrial, el capital humano, el turismo y con otras que potencian la creación de empleo.

## **5. PRINCIPALES CONCLUSIONES**

Galicia en su conjunto ha experimentado un incremento importante de la industria y del turismo durante los últimos años del siglo XX y en el período 2001-2008,

lo que ha contribuido a dinamizar otros sectores productivos, especialmente la construcción y los servicios. En comparación con otras regiones más avanzadas todavía es preciso intensificar las políticas que impulsan ese dinamismo, especialmente las relativas al capital humano y a la cooperación entre empresas, instituciones e investigadores universitarios.

Muchas comarcas y municipios de Galicia precisan de un especial apoyo para impulsar actividades que generen una dinámica de desarrollo. Dado que los estudios regionales y comarcales indican que la industria es en general el sector que más dinamiza el empleo y la renta, al generar no sólo empleo directo, sino también numerosos empleos indirectos en la construcción y los servicios, está claro que la mayoría de las comarcas de Galicia necesitan un plan de industrialización adaptado a sus circunstancias ambientales y de capital humano. El desarrollo del turismo y de otras actividades de servicios es también muy importante para numerosas comarcas gallegas.

## BIBLIOGRAFÍA

- AGUAYO, E. (2005): "Tourism in Central Europe: A Comparison of the Regions of Poland, Hungary, Czech Republic, Slovakia and Slovenia with Other European Countries in Year 2000", *Regional and Sectoral Economic Studies*, vol. 5, 2. (Disponible en <http://www.usc.es/economt/rses.htm>).
- AGUAYO, E.; GUISÁN, M.C.; RODRÍGUEZ, X.A. (2001): "Impacto de la industria y el turismo sobre el crecimiento económico de las regiones españolas", *Regional and Sectoral Economic Studies*, vol. 1, 1. (Disponible en <http://www.usc.es/economt/rses.htm>).
- ARES, J. (1996): "El IGAPE y la política de innovación industrial en Galicia", *Economía industrial*, núm. 312, pp. 141-146.
- EUROSTAT (varios años): *Base de datos de las regiones europeas*.
- EXPÓSITO, P. (2001): "El sector servicios destinados a la venta en 120 regiones europeas", *Regional and Sectoral Economic Studies*, vol. 1, 1. (Disponible en <http://www.usc.es/economt/rses.htm>).
- GONZÁLEZ LAXE, F. (1996): "Galicia frente a globalización: a rivalidade inter-territorial. Principias notas económicas relevantes", *Galicia en Clave Económica. Revista del Consejo Galego de Economistas*, vol. 2, pp. 93-114.
- GUISÁN, M.C. (1990): *Galicia 2000: industria y empleo*. Santiago de Compostela: Universidade de Santiago de Compostela, Servizo de Publicacións e Intercambio Científico.
- GUISÁN, M.C. (2002): "La industria en España y en la OCDE, 1960-2000", *Estudios Económicos Regionales y Sectoriales*, vol. 2, 2, pp. 85-100. (Disponible en <http://www.usc.es/economt/rses.htm>).
- GUISÁN, M.C. (2004): "Education, Research and Manufacturing in EU25: An Inter-Sectoral Econometric Model of 151 European Regions, 1995-2000", *Regional and Sectoral Economic Studies*, vol. 4, 2, pp. 21-32. (Disponible en <http://www.usc.es/economt/rses.htm>).
- GUISÁN, M.C. (2006): *Galicia 2006: análisis del empleo sectorial en 1980-2005 y perspectivas del desarrollo económico regional*. (Documento núm. 93. Serie *Economic Development*).



- ment). Universidade de Santiago de Compostela, Equipo de Econometría. (Disponible en <http://www.usc.es/economet/welcomei.htm>).
- GUISÁN, M.C. (2007a): “Empleo y población en las comarcas de Galicia en 2000-2005”, *Informe de la Economía Gallega 2007-2*. Universidade de Santiago de Compostela, Equipo de Econometría / Asociación Hispalink-Galicia. (Disponible en <http://www.usc.es/economet/galicia.htm>).
- GUISÁN, M.C. (2007b): *Producción sectorial de Galicia: comparación con España, la UE y Estados Unidos, 2000-2005*. (Informe 2007-1). (Disponible en <http://www.usc.es/economet/galicia.htm>).
- GUISÁN, M.C.; AGUAYO, E. (2001): “Panorama regional y sectorial del empleo en los países de la Unión Europea 1985-2000”, *Regional and Sectoral Economic Studies*, vol. 1, 1. (Disponible en <http://www.usc.es/economt/rses.htm>).
- GUISÁN, M.C.; AGUAYO, E. (2002): “Employment and Regional Tourism in Europe, 1990-2000”, *Regional and Sectoral Economic Studies*, vol. 2, 2. (Disponible en <http://www.usc.es/economt/rses.htm>).
- GUISÁN, M.C.; AGUAYO, E. (2004a): “Desarrollo económico de Europa Central en 1950-2002: modelos econométricos y comparación con Irlanda, España y Austria”, *Estudios Económicos de Desarrollo Internacional*, vol. 4, 2. (Disponible en <http://www.usc.es/economet/eedi.htm>).
- GUISÁN, M.C.; AGUAYO, E. (2004b): “Employment, Population and Regional Development in Western and Central Europe. Econometric Models and Challenges of EU Enlargement”, *Applied Econometrics and International Development*, vol. 4, 2. (Disponible en <http://www.usc.es/economet/aeid.htm>).
- GUISÁN, M.C.; AGUAYO, E. (2005): “Capital humano, industria y turismo en las regiones de los 25 países de la Unión Europea: modelos econométricos e impacto sobre la producción y el empleo”, *Papeles de Economía Española*.
- GUISÁN, M.C.; AGUAYO, E. (2006): “Employment by Sector in the European Union, the United States, Mexico and Canada, 1985-2005”, *Regional and Sectoral Economic Studies*, vol. 6, 1. (Disponible en <http://www.usc.es/economt/rses.htm>).
- GUISÁN, M.C.; AGUAYO, E. (2007): “Education, Research and Regional Economic Disparities in European Union after 2004 Enlargement: Econometric Models and Policy Challenges”, en G.M. Korres [ed.]: *Regional Growth and Economic Integration*. Heidelberg: Physica-Verlag. Springer.
- GUISÁN, M.C.; AGUAYO, E. (2008a): “Análisis del turismo en Galicia: distribución territorial y comparación con otras regiones, 1991-2007”, *XXXIV Reunión de Estudios Regionales. Congreso de la Asociación Española de Economía Regional (AEER)*. Baeza.
- GUISÁN, M.C.; AGUAYO, E. (2008b): “Evolución del turismo hotelero en las regiones españolas, 2001-2008”, *Regional and Sectoral Economic Studies*, vol. 8, 1, pp. 129-142. (Disponible en <http://www.usc.es/economt/rses.htm>).
- GUISÁN, M.C.; AGUAYO, E. (2008c): “Salario, empleo y productividad de la economía española en 1965-2008”, *Estudios Económicos de Desarrollo Internacional*, vol. 8, 1. (Disponible en <http://www.usc.es/economet/eedi.htm>).
- GUISÁN, M.C.; AGUAYO, E. (2009): “Turismo extrahotelero en las regiones y provincias españolas: Evolución en 2001-2007 e impacto sobre el desarrollo y el empleo”. (En prensa).

- GUISÁN, M.C.; AGUAYO, E.; CARBALLAS, D. (2004): "Human Capital, Industry, Tourism and Economic Development of EU25 Regions", *ERSA. 44th European Congress*. Porto.
- GUISÁN, M.C.; AGUAYO, E.; NEIRA, I. (1999): *Economía del turismo en Galicia. Impacto económico y distribución territorial*. (Estudios Económicos de la Asociación Hispalink-Galicia, núm. 3).
- GUISÁN, M.C.; CANCELO, M.T.; AGUAYO, E.; DÍAZ, R. (2001): "Educación, investigación y desarrollo regional", en Guisán *et al.*: *Modelos econométricos interregionales de crecimiento de la industria y los servicios en las regiones europeas. 1985-1995*, pp. 103-128. (Estudios Económicos de la Asociación Hispalink-Galicia, núm. 5).
- GUISÁN, M.C.; NEIRA, I. (2001): "Análisis econométrico del turismo hotelero y extra-hotelero en las regiones y provincias españolas", *Regional and Sectoral Economic Studies*, vol. 1, 2. (Disponible en <http://www.usc.es/economt/rses.htm>).
- GURRIARÁN, J. [coord.] (1996): *Futuro de la industria gallega*. (Mesa redonda de la UIMP que tuvo lugar en la Fundación Barrié de la Maza y publicada en *Galicia en Clave Económica. Revista del Consello Galego de Economistas*, vol. 2, pp. 35-53).
- IGE (varios años): *Estadísticas de Galicia*.
- INE (varios años): *Contabilidad Nacional y Regional*.
- INE (varios años): *Encuesta de Población Activa*.
- NEIRA, I.; GUISÁN, M.C. (2002): *Modelos econométricos de capital humano y crecimiento económico: efecto inversión y otros efectos indirectos*. (Documento núm. 62. Serie *Economic Development*). Universidade de Santiago de Compostela, Equipo de Econometría. (Disponible en <http://www.usc.es/economet/welcomei.htm>).
- OUTES, X.L. (1996): Intervención en la mesa redonda de la UIMP *Futuro de la industria gallega*, que tuvo lugar en la Fundación Barrié de la Maza y publicada en *Galicia en Clave Económica. Revista del Consello Galego de Economistas*, vol. 2, pp. 35-53).
- VENCE, X. (2000): "Dinámica industrial y sistema de innovación en Galicia", *Economía Industrial*, núm. 335-336, pp. 221-240.