

# PRINCIPALS RESTAURACIONS DEL SANTUARI DE LA SERRA (1811-1995) \*

Maties SOLÉ MASERAS  
M. Dolors MESTRES SOLÉ

Coincidint amb la celebració del setè centenari de la fundació del monestir de la Serra, dediquem aquest treball a les diverses restauracions que s'hi han fet, sobretot després de les destruccions que ha sofert al llarg dels anys; de manera especial, ens referim al període que va des de la Guerra del Francès fins a l'actualitat.

## INTRODUCCIÓ

El conjunt arquitectònic del monestir de la Serra està format pel convent, regentat per monges clarisses, i l'església o santuari que guarda la Mare de Déu de la Serra, patrona de la vila de Montblanc. En aquest treball ens centrarem en les ampliacions, les reformes i les restauracions que s'han realitzat a l'església, però fent també alguna menció del convent.

L'església, d'estil gòtic, és d'una sola nau de planta rectangular i té una estructura amb parets i contraforts sobre els qual es recolzen cinc arcs diafragmàtics de carreus de pedra, que sostenen la coberta a doble vessant, originàriament formada per una estructura de fusta o enteixinat policromat.

\* Agraïm la informació i el material gràfic que ens han facilitat els senyors Francesc Albín, Lluís París Bou i Ramon Requesens Queralt, i l'Arxiu Històric Comarcal de Montblanc.

Posteriorment, entre els contraforts s'hi construïren les capelles, tres de les quals són gòtiques amb volta de pedra.

Aquesta església té les mateixes característiques estructurals que les altres de la mateixa època que hi ha a Montblanc, la de Sant Miquel, la Mercè, Sant Marçal, Santa Magdalena i Sant Francesc (aquesta darrera, però, amb absis o capçalera). (Fig. 1 i 2)

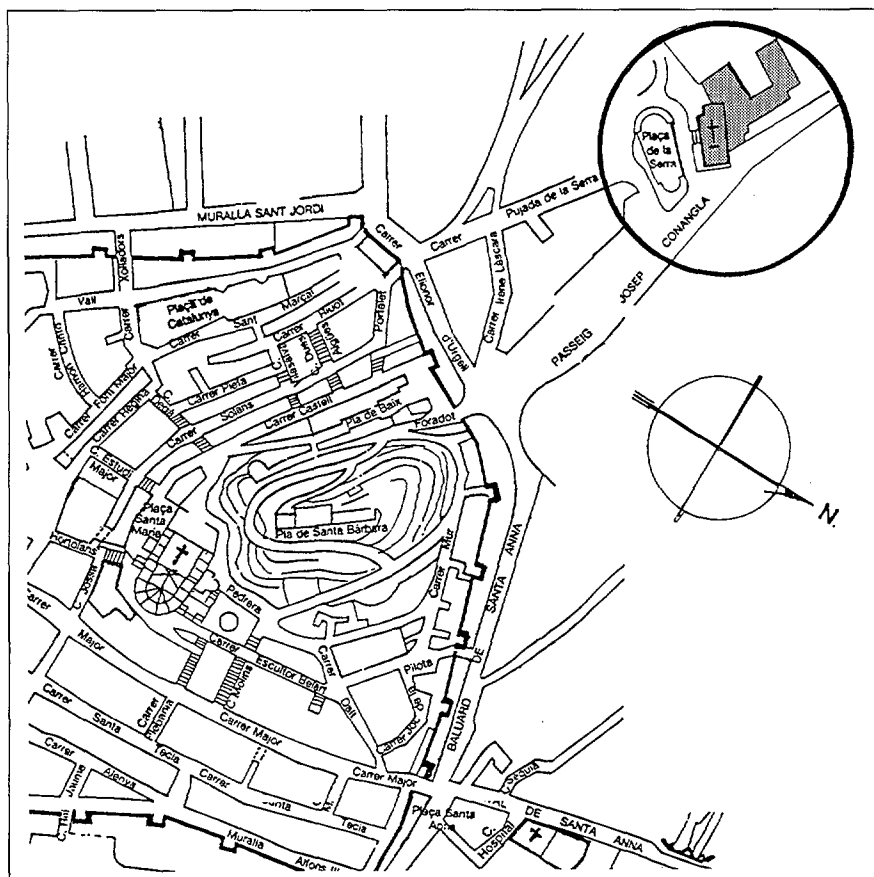


Fig. 1. Situació del monestir de la Serra

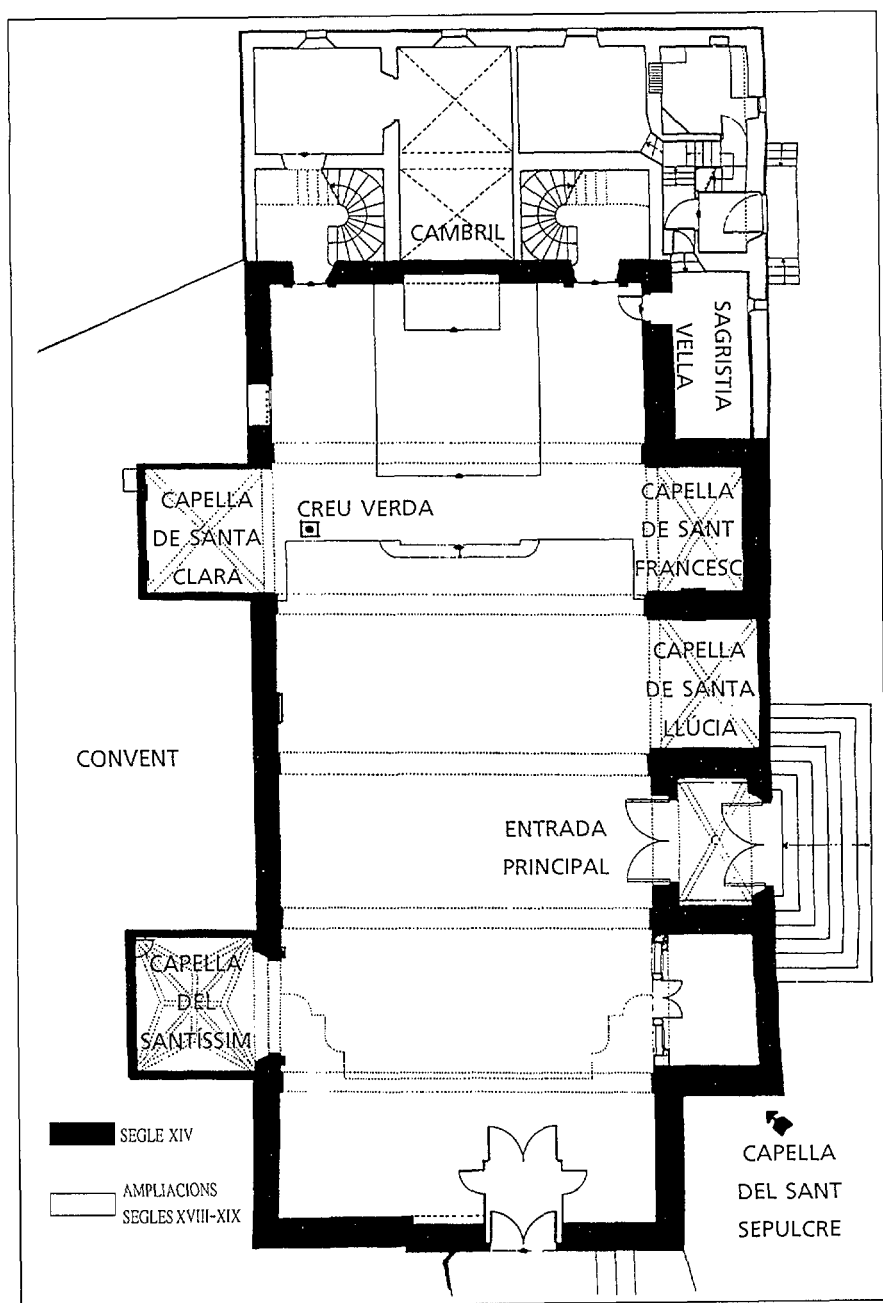


Fig. 2. Planta de l'església

## NOTÍCIES HISTÒRIQUES

La primera referència històrica del santuari de la Serra es troba en un document del 20 de gener de 1296, en el qual els síndics de Montblanc cedeixen el lloc de Santa Maria de la Serra a la infanta Irene Làscara, perquè s'hi pugui edificar un monestir de monges clarisses, de l'orde franciscana.

A principi del segle XVI es van fer les obres de construcció del presbiteri, consistents en un esgraonat i empedrat, on figura la inscripció 1505 (PALAU, 1931: 23-24).

També tenim notícia que “el 8 de setembre de 1627 sor Teresa Aran llegà 50 lliures per pintar el retaule de l'altar major (...). Francesc Amorós, mercader, deixà en testament 10 lliures per al retaule damunt dit” (PALAU, 1931: 120).

Durant el segle XVIII es van dur a terme les obres de modificació i ampliació del santuari. Seguint la moda de l'època, es van construir les voltes de maó sota teulada, per damunt dels arcs diafragmàtics. Es féu de nou la teulada, recreixent les monteies damunt dels arcs, i eliminant el primitiu enteixinat, tot aprofitant-ne algunes bigues i quadrons; amb un nou ràfec i uns esgrafiats a la façana. També es reformà el campanar, s'eliminà l'antiga espadanya i s'afegí un altre cos d'estil barroc per a una segona campana. (Fig. 3)

L'any 1750, el mestre d'obres Pere Joan Llagostera bastí la volta del cor, que costà 250 lliures, que foren pagades per l'arquebisbe de Tarragona Pere Copons, el plebà Josep Montaner i el síndic de Montblanc, M. Francesc Mirassó. (PALAU, 1931: 123; SABATÉ, 1922: 144). Tot i que no en tenim constància escrita, és gairebé segur que en aquesta època també es va construir la capella del Sant Sepulcre, damunt de la qual hi ha una dependència on les monges accedeixen des del cor. Això queda confirmat pel fet que el frare mercedari Sebastià Coll descriguí l'any 1764 tant el cor de les monges clarisses, com la capella del Sant Sepulcre (COLL, 1764: 8-9). (Fig. 4)

La primera ampliació feta al santuari fou quan s'hi afegí el cos del cambril, la primera pedra del qual es col·locà el 7 de setembre de 1764<sup>1</sup>, i s'inaugurà el 17 de maig de l'any 1779, col·locant-s'hi la imatge de la Mare de Déu. La decoració d'aquest cambril es va fer l'any 1798, gràcies al llegat del senyor Joan de Josa i Dalmau (PALAU, 1931: 126). En els esgrafiats de la façana posterior del cambril, hi consta l'any 1778, que ens confirma que les obres es dugueren a terme en aquestes dates. (Fig. 5)

1. Informació facilitada pel senyor Lluís París i Bou, segons una nota escrita pel plebà M. Josep Muntaner Murtra al *Llibre de la Comunitat de Preveres* que es conserva a l'Arxiu Parroquial de Montblanc.



*Fig. 3. Fragment d'un gravat del segle XVII on es veu l'església amb el campanar reformat en aquesta època*



*Fig. 4. Volta del cor i capella del Sant Sepulcre, construccions del segle XVIII*



*Fig. 5. Esgrafiats de la façana posterior del cambril, amb la data 1778*

El mateix Joan de Josa, en el seu testament del 3 de maig de 1798, deixà 1.000 lliures perquè es fes una corona de plata per a la Mare de Déu, tot i que sembla que aquesta no s'arribà a fer. També deixà diners per tal que es fundés el benifet del prior o custodi, que fou aprovat l'any 1802 (PALAU, 1931: 121 i 126; SABATÉ, 1922: 145).

Pel que fa al convent, a la dovella central de la seva porta d'entrada hi ha gravada la data 1730, que segurament correspon a una reforma posterior a la seva construcció.

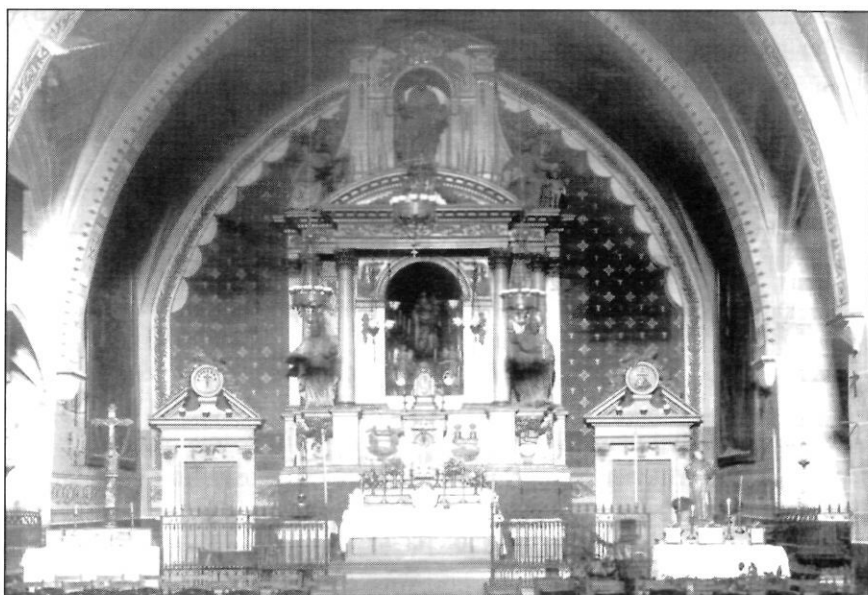
## SEGLE XIX

Durant la Guerra del Francès el monument va patir greus desperfectes. La comunitat de monges clarisses va abandonar el convent. Tal com explica el frare mercedari Pere Nolasco Casanovas, el 2 de maig de 1811, els francesos, que ja havien ocupat la Serra, van cremar el retaule de l'altar major i tots els altars de les capelles, van malmetre el cambril, van fortificar el santuari, i van tapiar les portes de l'església. El comandant francès va permetre, a instàncies dels montblanquins, que es tragués la imatge de la Mare de Déu, que fou traslladada a l'església de Santa Maria. Al mes de desembre d'aquest mateix any, els francesos van abandonar el monestir i tot seguit una partida de tropes catalanes acabà d'enderrocar-lo perquè no tornés a servir de fortalesa als francesos.

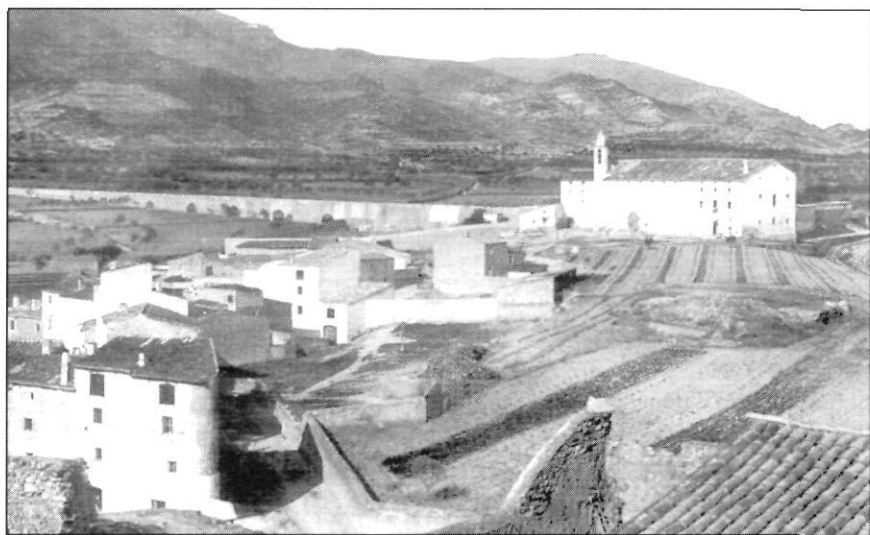
Al mes de juny de 1815, al beneficiat mossèn Matias Jover, fill de Montblanc, li van tocar 5.000 duros a la rifa de Madrid, que va donar per tal de poder refer l'església i el convent. Les obres van consistir a refer el que era més precís i més necessari. En aquest temps s'encarregà a l'escultor montblanquí Ramon Belart la realització de l'altar major, que costà 1.350 lliures i fou pagat pel municipi. (Fig. 6) El mateix Pere Nolasco descriu amb tot detall les festes que es van celebrar a l'agost de 1816 amb motiu de la finalització de les obres i de la tornada de la imatge de la Mare de Déu i de les monges al santuari (NOLASCO, 1817; PALAU, 1931: 131-132; SABATÉ, 1922: 145-146). (Fig. 7)

L'any 1826, amb motiu de la Guerra de Successió, el convent tornà a patir els estralls de les lluites. La comunitat de monges clarisses abandonà de nou l'edifici, i els constitucionals profanaren l'església i el monestir (SABATÉ, 1922: 147). Segons mossèn Espinach, aquests tornaren a fortificar la Serra, i van utilitzar-la com a presó (ESPINACH, 1869-1871).

L'any 1835, durant la primera guerra carlina, els liberals van llançar la imatge gran de la Mare de Déu des del cambril al presbiteri i la trencaren.



*Fig. 6. Retaule de l'altar major, obra de l'escultor montblanquí Ramon Belart, finalitzat l'any 1816*



*Fig. 7. La Serra després de les obres de 1816*



Mossèn Espinach explica que la imatge fou posteriorment restaurada pel fuster montblanquí Josep Miró i Martí, que havia treballat amb l'escultor Belart, que la deixà gairebé igual com abans, encara que hagué de fer de nou el braç dret i el cap del Nen Jesús i la mà esquerra de la Mare de Déu. La imatge pogué ser venerada de nou a partir de 1841 (ESPINACH, 1869-1871; PALAU, 1931: 132-133; SABATÉ, 1922: 147). Durant aquesta restauració també es repintà o féu de nou la policromia de la imatge, tapant l'original, de la qual en poguérem constatar l'existència l'any 1981. (Fig. 8)

A partir de l'any 1855 es van fer millores a l'edifici, gràcies als donatius de diversos benefactors, entre els quals, segons el canonge Ramon Sabaté, es trobaven la reina Isabell II i el seu fill Alfons XII. En aquesta ocasió l'altar major fou restaurat per l'escultor de Montblanc Antoni Miró, i daurat pel barceloní Felip Pascual (SABATÉ, 1922: 147). Cal suposar que la restauració del retaule es féu a causa dels desperfectes soferts durant la Guerra de Successió i la guerra carlina.

A partir de l'any 1887 s'efectuaren reformes en el cambril, sota la direcció dels pintors i dels dauradors Martí i Oliva, i es van construir i col·locar al cambril les imatges de les quatre matrones bíbliques: Rebeca, Raquel, Judit i Ester, obra de l'escultor Joan Flotats (SABATÉ, 1922: 148). (Fig. 9)

En aquesta època també es va fer la portalada de pedra amb l'escut de la vila i les escales, formant un petit atri davant de la primitiva porta gòtica. Aquestes obres segurament foren pagades per la vila a través de la Junta d'Obres de la Serra. Probablement en aquesta època també es van construir les parets d'obra a la teulada del damunt de les capelles de la façana principal, cobrint els contraforts i els esgrafiats i perllongant el vessant de la teulada principal.

## SEGLE XX

Al mes de setembre de 1906, se celebraren unes grans festes durant les quals es va baixar la imatge de la Mare de Déu de la Serra a l'església de Santa Maria on fou coronada canònicament. (Fig. 10)

Durant la segona dècada d'aquest segle, encara que no en sabem la data exacta, es van fer els merlets d'obra que remataven la façana.

L'any 1916, es va dur a terme la commemoració del centenari de la restauració de la Serra, acabada la Guerra del Francès, i el primer decenni de la coronació canònica. Aquest any es col·locà la creu de pedra al mig de la plaça (PALAU, 1931: 134-135; SABATÉ, 1922: 149). En aquesta creu es



*Fig. 8. Detall de la imatge on s'aprecia la rigidesa del braç dret del Nen Jesús com a conseqüència de la restauració feta després de la seva destrucció l'any 1835*

van reaprofitar columnes i un capitell del claustre del desaparegut convent de Sant Francesc i és gairebé segur que el peu era el de la creu que ja hi havia hagut antigament. (Fig. 11)

L'any 1936, en iniciar-se la Guerra Civil, es van malmetre totes les imatges i els altars, entre els quals cal destacar l'altar major obra de l'escultor Belart, així com la creu de pedra de la plaça. Només es van salvar la imatge gran de la Mare de Déu de la Serra, les quatre matrones i la Creu Verda i va desaparèixer, tot i que no consta que fos destruïda, la imatge petita de la Mare de Déu. (Fig. 12)

L'any 1939, tot just acabada la Guerra Civil, el pintor reusenc Anton Rosich féu les pintures de la paret del presbiteri. (Fig. 13) Posteriorment es féu als tallers Miquel de Sarral un nou altar d'alabastre.

El 8 de setembre de 1942 se substituï la peanya de fusta de la Mare de Déu per l'actual, que es igual a l'anterior, però feta d'alabastre (PARÍS, 1996: 151).

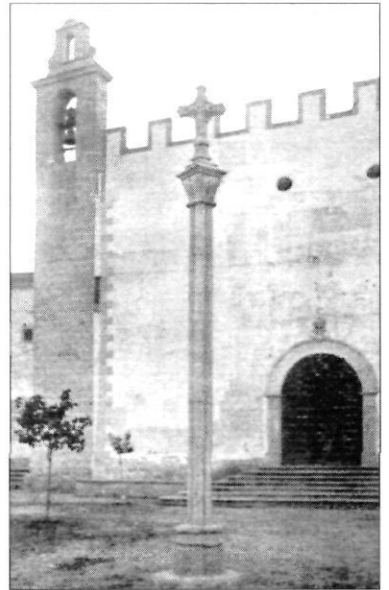
Al mes de juliol de l'any 1945 es va beneir i col·locar la nova campana, pagada gràcies als donatius de la gent de la vila (MONMANY, 1948: 151). (Fig. 14)



*Fig. 9. Dues de les matrones de la Serra, obra de l'escultor Joan Flotats, estrenades el 28 de maig de 1892*



*Fig. 10. Festes de la Coronació Canònica de la Mare de Déu de la Serra de l'any 1906*



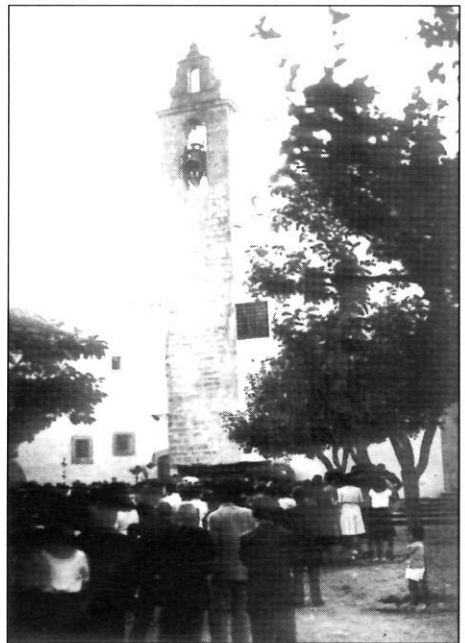
*Fig. 11. Creu de pedra col·locada a la plaça de la Serra l'any 1916. A la façana de l'església es pot veure els ramats en forma de merlets construïts poc temps abans*



*Fig. 12. La imatge petita de la Mare de Déu, desapareguda l'any 1936, és de cronologia posterior a la imatge gran i, segons sembla, feta d'alabastre*



*Fig. 13. Pintures al tremp realitzades per l'artista reusenc Anton Rosich l'any 1939*



*Fig. 14. Col·locació d'una nova campana l'any 1945*

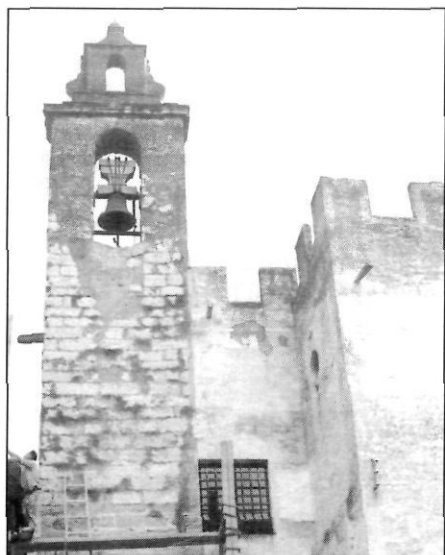
## RESTAURACIONS ACTUALS

La primera restauració important al santuari de la Serra, després de la Guerra Civil, es féu l'any 1956 amb motiu de les Festes del 50è aniversari de la Coronació Canònica de la Mare de Déu. Va consistir en el repicat dels arcs diafragmàtics interiors deixant la pedra vista. També es van fer unes pintures al fresc a l'altar major, obra del montblanquí Ismael Balanyà, que van substituir les pintures fetes per Anton Rosich després de la Guerra Civil. (Fig. 15)

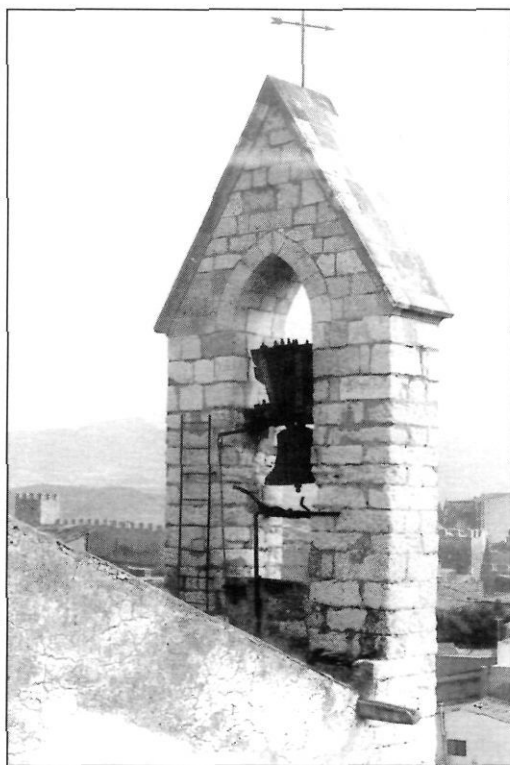
L'any 1960, es va col·locar el vitrall del finestral del cambril, fet per la casa Bonet de Barcelona a partir d'un dibuix de Ramon Requesens i Queralt (PARÍS, 1996: 153).



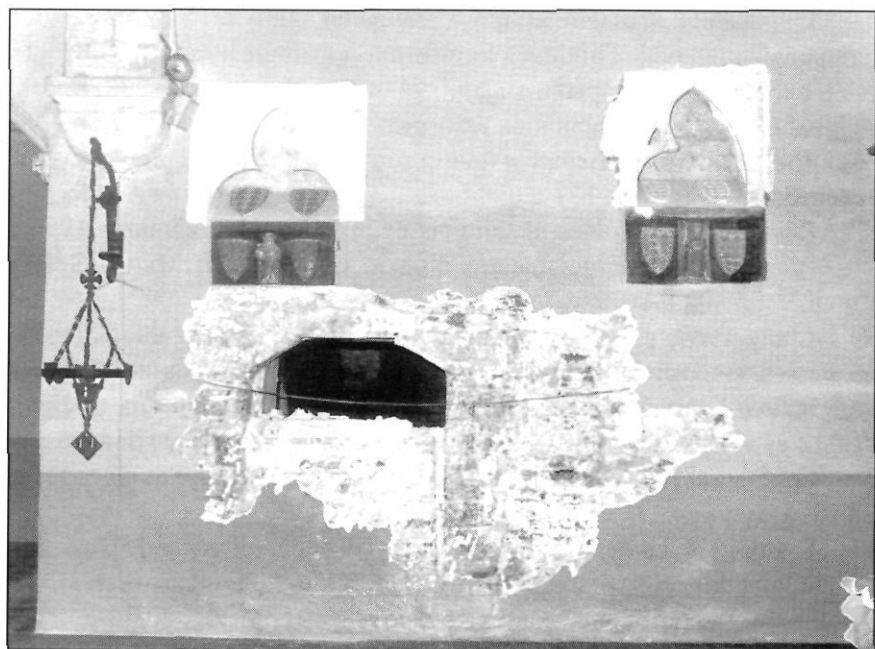
*Fig. 15. Pintures al fresc fetes l'any 1956 pel pintor montblanquí Ismael Balanyà*



*Fig. 16 i 17. El campanar abans i després de la seva restauració de l'any 1964, que li retornà el seu aspecte original*







*Fig. 18. L'any 1969 es va descobrir la porta situada al presbiteri que dona accés a la clausura i la part superior dels dos sarcòfags d'abadesses a la mateixa paret*



*Fig. 19. Sepulcre de l'abadessa Constança de Llobets (segle XIV) un cop restaurat*

La següent actuació es féu l'any 1964, amb la restauració del campanar medieval, eliminant la reforma o l'afegit barroc fet el segle XVIII i restituint l'espadaña amb els elements de pedra originals, reaprofitats en les esmentades reformes i trobats durant les obres de restauració, que anaren a càrrec dels obrers de la Serra i del plebà mossèn Josep Farré. (Fig. 16 i 17)

Les obres realitzades al santuari de la Serra entre els anys 1956 i 1964 anaren a càrrec del mestre d'obres montblanquí Maties Solé i Folch.

L'any 1969, es va localitzar la part superior dels sarcòfags de les abadeses, situats a la paret esquerra del presbiteri. Aquests sarcòfags els vam netejar i restaurar, i se'n va poder recuperar la policromia original. També es va destapiar, a la mateixa paret, la porta original que donava a la clausura, i que és la que actualment deixa pas a la capella de les monges. (Fig. 18 i 19)

L'any 1976, es va construir i consagrar el nou altar major de pedra i es va enrajolar de nou el presbiteri (amb un desafortunat paviment de gres), i es va eliminar l'anterior de mosaic (PARÍS, 1996: 153). (Fig. 20)

L'any 1981, amb motiu de les Festes del 75è aniversari de la Coronació Canònica de la Mare de Déu de la Serra, es van reparar les esquerdes del cambril, es va fer una nova il·luminació de l'interior del santuari i es va repintar. En aquests moments també es va procedir a la neteja de la porta gòtica principal, situada a l'atri i darrere de la portalada moderna, i es va descobrir, en l'encastada a la dovella central, una petita imatge d'alabastre en relleu, representant la Mare de Déu asseguda, amb el Nen Jesús als braços, de factura del segle XV-XVI. (Fig. 21) Posteriorment es va refer la part de la teulada corresponent al vessant de la façana principal.

Les obres més importants realitzades al monestir de la Serra es van dur a terme a partir de l'any 1988. La primera fase de les obres es va iniciar a l'agost d'aquest any i van consistir en la restauració de la façana principal de l'església. Es van localitzar els esgrafiats fets durant les reformes del segle XVIII, que van servir de model als nous; també es van restaurar les façanes de les dues capelles gòtiques de pedra. Durant aquestes obres es van eliminar els merlets i la paret d'obra del recrescut de la façana, realitzats a començament de segle. (Fig. 22-30)



*Fig. 20. El presbiteri després de la col·locació del nou altar i de l'enrajolat de gres l'any 1976*



*Fig. 21. Petita imatge en relleu situada a la dovella central de la porta principal*

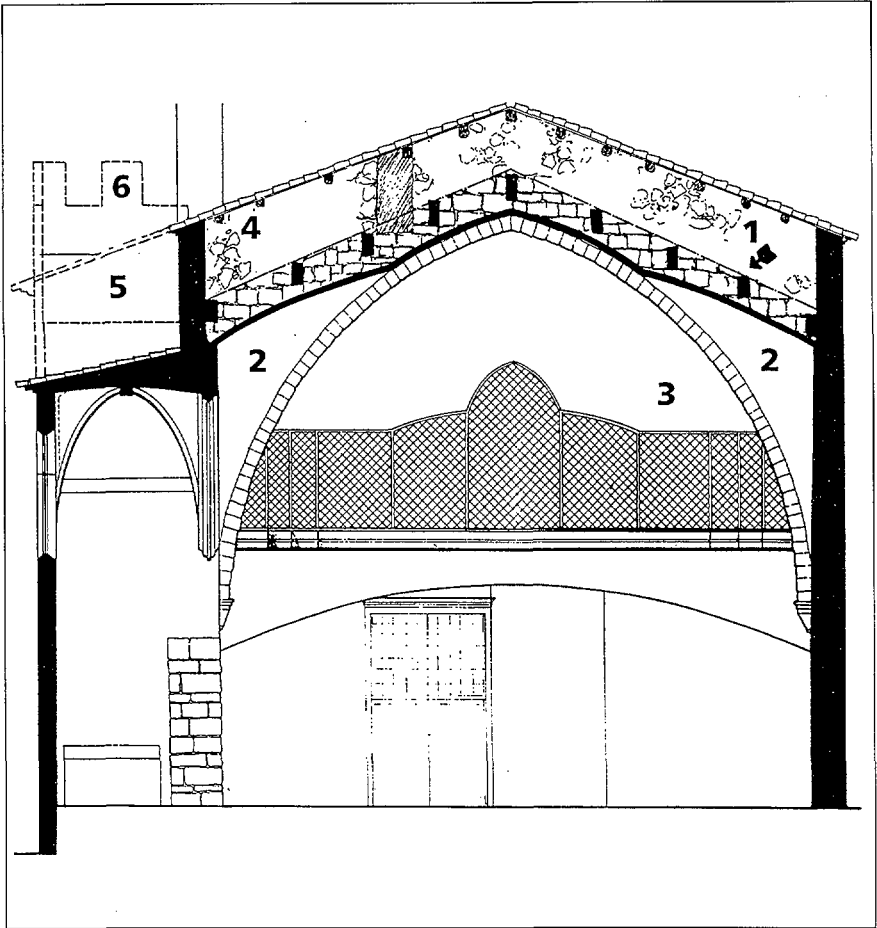
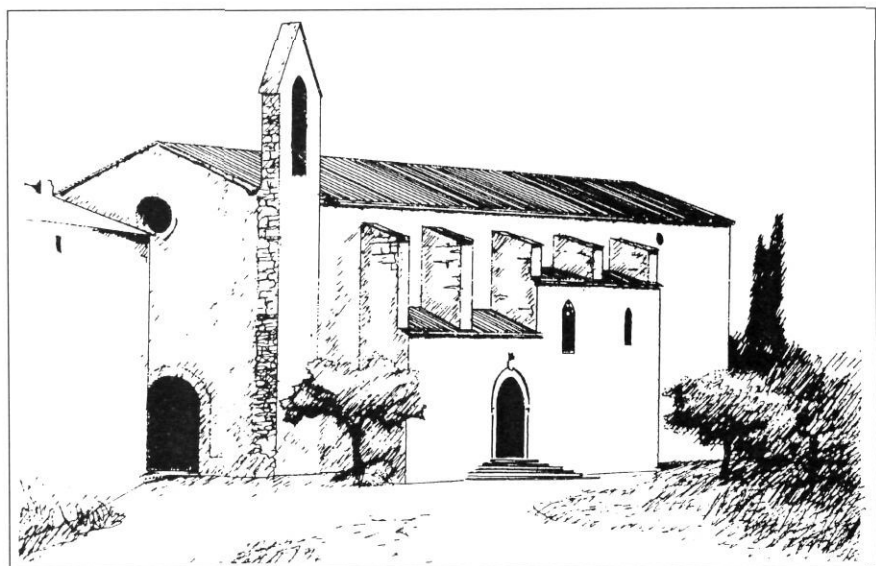


Fig. 22. Secció de l'església:

1. Nivell de teulada i enteixinat original (segle XIV)
2. Voltes de guix (segle XVII-XVIII)
3. Construcció del cor (segle XVIII)
4. Recrescut de la teulada i esgrafiats (segle XVIII)
5. Recrescut de la teulada damunt de les capelles i la casa del capellà (segle XVIII)
6. Construcció dels merlets d'obra a la façana principal (segle XX)



*Fig. 23. Façana de l'església abans de començar les obres de l'any 1988*



*Fig. 24. Dibuix del projecte de restauració de l'any 1988*



*Fig. 25. Detall dels esgrafiats i enllosat de la coberta de les dues capelles gòtiques, descoberts abans de les obres*



*Fig. 26. Enderrocament de la zona afegida damunt de les capelles i de la casa del capellà (agost de 1988)*



*Fig. 27. Enderrocament de la zona afegida damunt de les capelles i de la casa del capellà (agost de 1988)*



*Fig. 28. Part superior de la façana principal amb el ràfec ja restaurat, amb els esgrafiats originals al descobert*



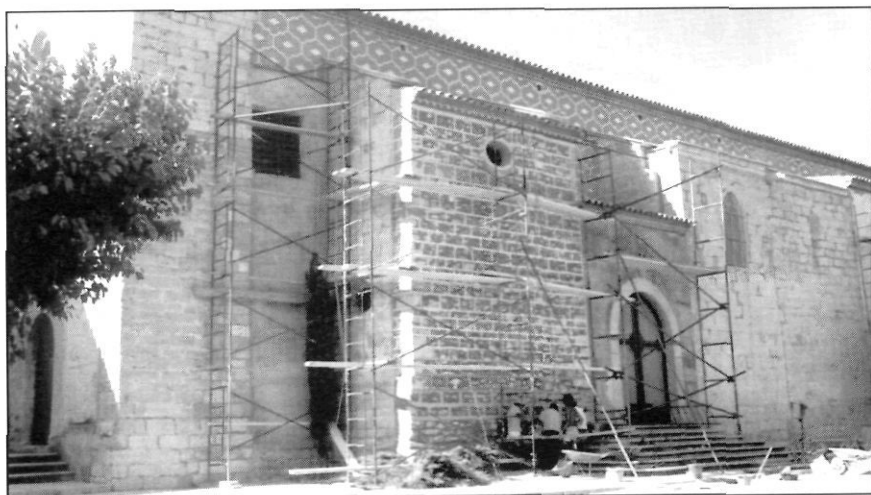
*Fig. 29. Fent els esgrafiats, reproduïts dels originals*



*Fig. 30. Reconstrucció amb el nou enllosat de les cobertes de les capelles*

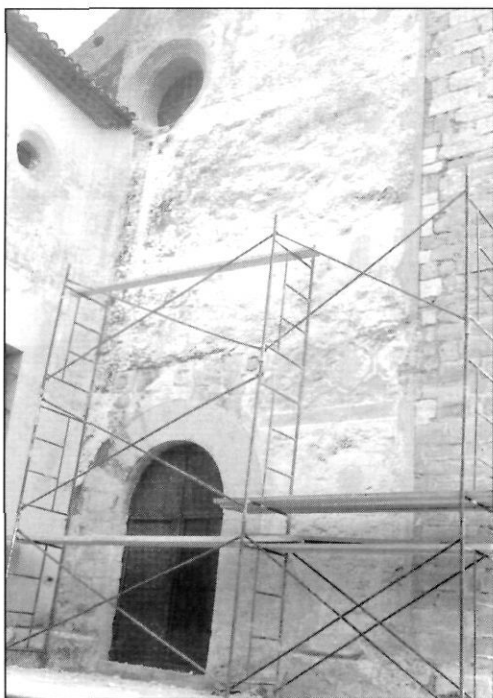


Al mes de juliol de l'any 1990 es continuà la segona fase de les obres, amb la restauració del tram de la porta principal i la capella renaixentista. També es restaurà la façana lateral amb els mateixos esgrafiats que la façana principal, on es troba la porta d'entrada habitual a l'església. (Fig. 31-35)



*Fig. 31, 32 i 33. Durant la segona fase es va restaurar el tram de la porta principal, amb uns nous esgrafiats, i la capella renaixentista*





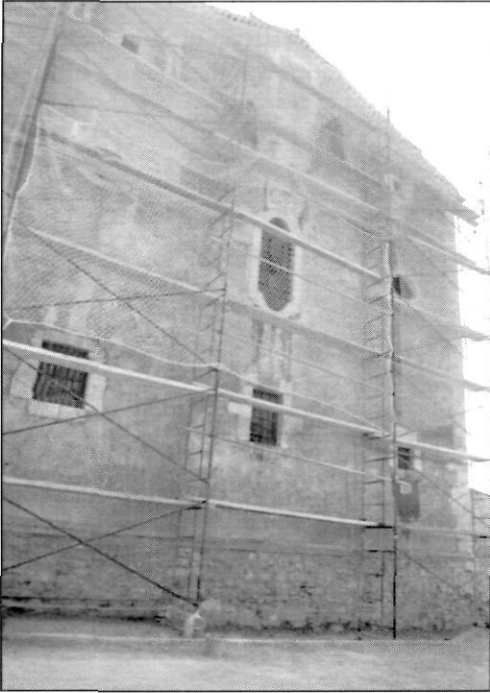
*Fig. 34 i 35. L'any 1990 també es va restaurar la façana lateral amb la reproducció dels mateixos esgrafiats existents*



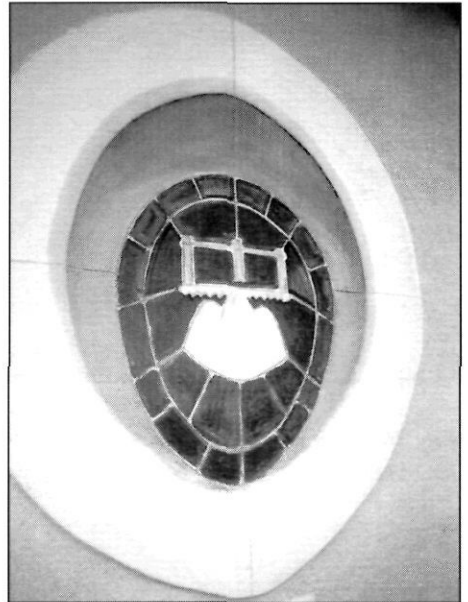
L'any 1995, durant la tercera fase de les obres, es va repicar la façana del cambril, reproduint els esgrafiats del segle XVIII, en molt mal estat de conservació, i deixant algun dels motius decoratius originals com a mostra. (Fig. 36-38)



*Fig. 36. Monestir de la Serra, amb la façana posterior del cambril abans d'iniciar les obres*



*Fig. 37. La façana del cambril durant les obres de restauració de l'any 1995*



*Fig. 38. Detall d'un fresc que imita un ull de bou amb l'escut de la Serra*

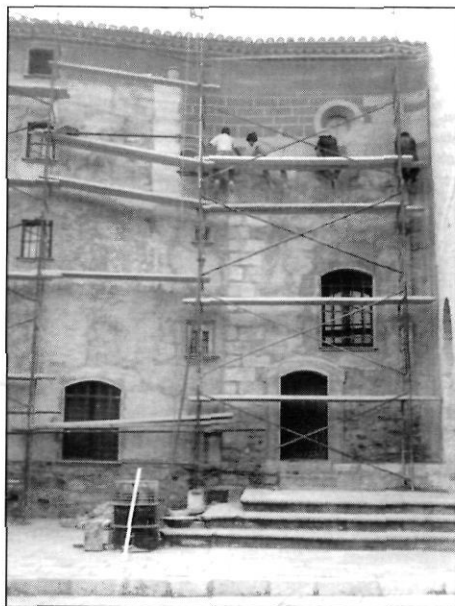
La darrera actuació que s'ha fet al monestir, l'estiu de 1995, ha consistit en el repicat de la paret de la façana d'entrada al convent, on han aparegut restes d'estructures i reformes de diferents èpoques, així com també fragments d'esgrafiats més antics que els de la façana de l'església, i que s'han reproduït de nou. S'han deixat a la vista tots els elements de pedra. Aquesta façana forma dos cossos de diferent alineació. El cos que toca a l'església és probablement el més antic i podria correspondre a una primera construcció a la que posteriorment es va adossar l'església i el convent. (Fig. 39-41)



*Fig. 39. Façana d'entrada al convent abans de començar les obres de l'any 1995*



*Fig. 40 i 41. Durant les obres es van trobar elements de diferents èpoques que es van deixar al descobert i es van reproduir els esgrafiats originals*



Totes les obres dutes a terme des de l'any 1965 han estat projectades i dirigides per Maties Solé i Maseras, de manera desinteressada; les darreres en col·laboració amb l'arquitecte Francesc Albín i realitzades per l'empresa constructora Victorino Calvet. (Fig. 42-44)

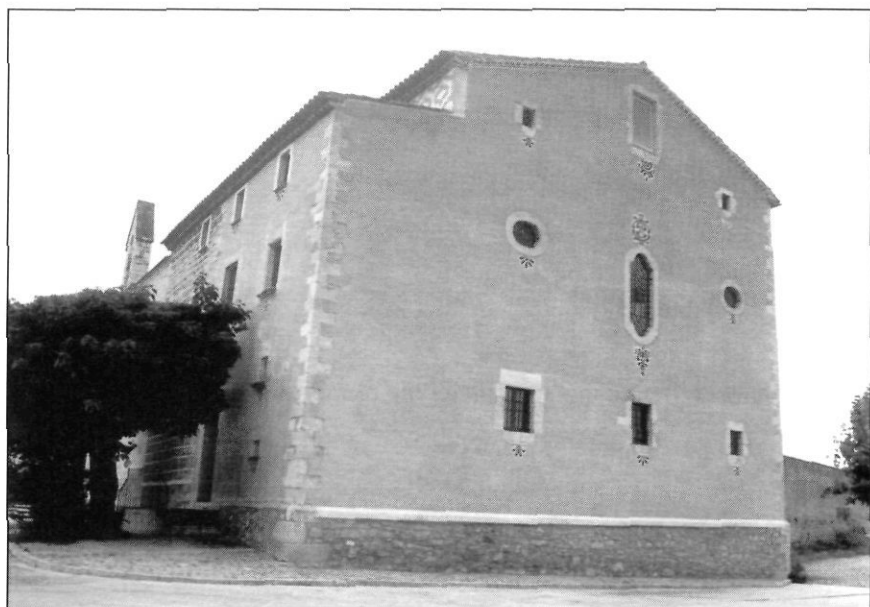
Falta per acabar l'ordenació de la plaça de la Serra, actualment a mig fer, per tal que s'hi pugui circular i finalitzar així el projecte realitzat des de l'any 1981.



*Fig. 42. Façana principal de l'església un cop restaurada*



*Fig. 43. Façana principal d'entrada al convent i façana lateral de l'església després de la seva restauració*



*Fig. 44. Façana posterior del cambril ja restaurada*



Encara resta una obra per fer, que seria la reconstrucció i la restauració de tot l'enteixinat de fusta policromada de l'interior de l'església, del qual encara en resten alguns elements i que es troba damunt de les voltes de guix. Aquestes obres li retornarien el seu caràcter original d'església gòtica amb arcs diafragmàtics i sostre de fusta, igual que a la resta d'esglésies tan característiques de Montblanc.

Caldria trobar alguna subvenció oficial o bé algun benefactor, devot de la Mare de Déu de la Serra, per poder finançar aquestes obres, tal com van fer-ho les famílies montblanquines dels Alba i els Josa en altres èpoques, i també mossèn Maties Jover que, afortunat en la rifa de Madrid, va donar per fer obres a la Serra els 5.000 duros que li van tocar. Seria qüestió que algun devot tornés a jugar i que li toquessin alguns duros per poder-los donar a la Serra, encara que evidentment hauran de ser més de 5.000... (Fig. 45)



*Fig. 45. Estat actual de la coberta amb les restes del primitiu enteixinat, damunt de les voltes de guix, que caldria reconstruir*

## BIBLIOGRAFIA

ALBÍN, F. i SOLÉ, M. (1984): “Santuari de la Serra. Estudi arquitectònic i proposta de restauració de la coberta i façana de l'església”, dins d'*Espitllera*, núm. 30, juny de 1984, pàg. 28-31.

COLL, S.: *Relación de las fiestas que a nuestra señora la Virgen de la Sierra dedicó la Real Villa de Mont-blanc, en los días 3 y 4 de junio del presente año de 1764, en acción de gracias por el beneficio de la lluvia*. Barcelona, 1964.

ESPINACH, A. (1869-1871): *Apuntes históricos y cronológicos de la villa de Montblanch*. Inèdit.

MONMANY, J. (1948): “Relació de les principals efemèrides, pertanyents al Santuari i Monestir de la Mare de Déu de la Serra (1930-1948)”, dins de la *Novena a la Mare de Déu de la Serra*. Montblanc, 1996, pàg. 150-151.

NOLASCO, P. (1817): *Relación de las fiestas que en los días 10, 11, 12 y 13 de agosto de 1816, hizo la villa de Montblanch en la translación de la Imagen de su augusta patrona la Virgen Santísima de la Sierra a su renovado convento*. Barcelona, 1816.

PALAU, A. (1966): *Guia de Montblanc*. Barcelona.

PARÍS, L. (1981): *Història de la Serra*. Montblanc.

PARÍS, L. (1996): “Ampliació de les efemèrides (1948-1996)”, dins de la *Novena a la Mare de Déu de la Serra*. Montblanc, 1996, pàg. 152-154.

SABATÉ, R. (1922): “Relació de les principals efemèrides, pertanyents al Santuari i Monestir de la Mare de Déu de la Serra (1292-1922)”, dins de la *Novena a la Mare de Déu de la Serra*. Montblanc, 1996, pàg. 135-150.