

UNA CARTA ARQUEOLÒGICA INÈDITA DE JOAN SEGURA I VALLS (1905)

Jaume MASSÓ CARBALLIDO

A l'arxiu de la Reial Societat Arqueològica Tarraconense¹ es conserva una carta² inèdita del gran historiador de Santa Coloma de Queralt, mossèn Joan Segura i Valls (1844-1909), adreçada a Ferran de Querol i de Bofarull, president de l'aleshores Societat Arqueològica Tarraconense.³

Per les notícies que dóna i pel seu evident interès, la transcrivim tot seguit, íntegrament i textualment:

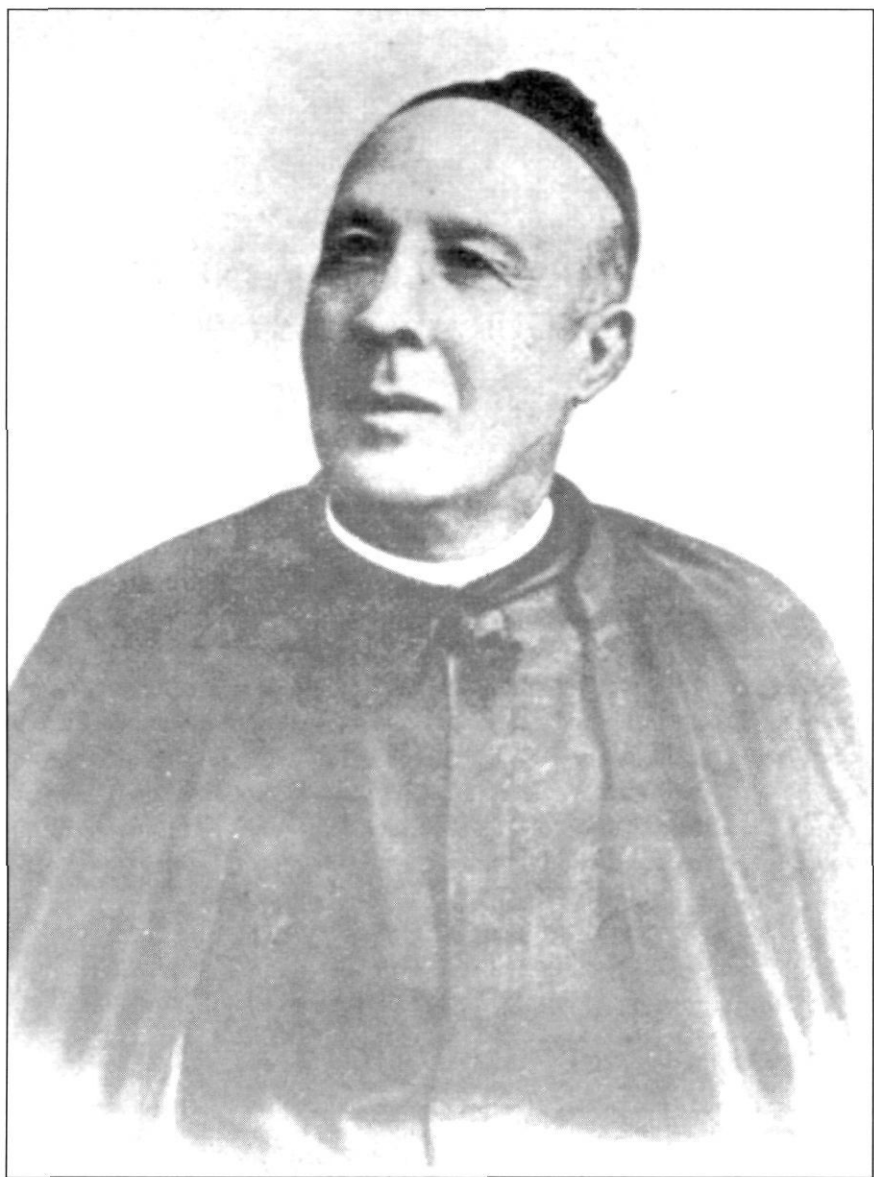
Sr. D. Ferran de Querol

Molt Sr. meu: Rebut l'ofici d'exa Arqueologica fet á 2 del corrent.⁴ Aquí no tenim noticia de cap descobriment arqueolò-

1. Lligall de Secretaria, expedient "Comunicaciones recibidas". Agraïixo al senyor Rafael Gabriel i Costa, actual president de la RSAT, les facilitats atorgades per a la reproducció d'aquest document.

2. Es tracta, com podrem veure tot seguit, d'una autèntica *carta arqueològica*, és a dir, d'una carta de temàtica arqueològica. No s'ha de confondre amb allò que erròniament hom anomena "cartes arqueològiques" (amb un gal·licisme mal emprat: una *carte* és un mapa) i que en realitat s'han de dir *inventaris* —de jaciments o elements— *arqueològics*. Vegeu M. TARRADELL: "Sobre alguns termes d'arqueologia en català", dins de *Fonaments. Prehistòria i Món Antic als Països Catalans* (Barcelona), núm. 5 (1985), pàg. 157–158.

3. F. de Querol, advocat, polític i escriptor (Reus, 1857 – Tarragona, 1935), va ser president de la SAT entre el 1901 i el 1912. La SAT va obtenir el títol de Reial l'any 1914.



Joan Segura Valls

gich que s'estiga fent; sols conexem los fets fa alguns anys; comensant pel de les sepultures de les Piles, de que ja té conexement exa Arqueològica.⁵

De llavors en sa descobrím 4 ó 5 sepultures mes d'altre tipo, ço es, una caxa de lloses forma quadrilonga ficada dintre d'una excavació d'igual forma en lo terror; ó sie una excavació quadrilonga á la mida d'un cadavre interiorment forrada de lloses al natural: dintre lo cadavre, sens cap altre objecte ni gros ni xich. Aquestes estan al terme vehí d'Aguiló, á una hora de Sta. Coloma, lloch anomenat la Creu de Barrás.

Mon nebot mossen Esteve Puig escorcollá despres (deu fer ja 4 ó 5 anys) una trentena de sepultures d'igual tipo (de lloses) á 2 y 3 hores d'aquí, térmens de Bellmunt y de Montmaneu. Res més que cadavres: cap objecte.⁶

Del matex tipo n'hi ha moltes dotzenes prop d'Albió y de Vallfogona de Riucorb, segons noticia de mossen Miquel Piera propietari del Balneari de dita Vallfogona.⁷ Jo no les so vist.

Una ab tres cadavres, de diferent tipo, ne escorcollárem ab mon nebot á 3/4 d'hora de Sta. Coloma: hi trovárem un collar compost de trocets de petxina arrodonits y cada un ab son forat per esser enfilats.

4. Fa referència a la iniciativa de la SAT d'organitzar una xarxa d'informadors o corresponsals de comarques. Vegeu A. DASCA & J. ROVIRA: "L'Arqueològica assoleix protagonisme ciutadà", dins de *CL anys de la Reial Societat Arqueològica Tarraconense. Una aproximació a la seva història (1844-1994)*, Tarragona, 1994, pàg. 234-235.

5. Els enterraments de les Piles van ser donats a conèixer per Joan Segura al final de 1892. Vegeu el seu article "Trovalla d'enterraments proto-històrics", dins del *Boletín de la Asociación Artístico-Arqueológica Barcelonesa*, èp. I, any II, núm. 12, desembre de 1892, pàg. 325-327 (text signat a Santa Coloma de Queralt el 28 d'octubre de 1892 i que ja havia aparegut, una mica condensat i traduït al castellà, en el *Diario de Tarragona*, any XXXIX, núm. 266, 11 de novembre de 1892, pàg. 1). Poc despés van ser estudiats succintament per J. VILANOVA i PIERA: "Necrópolis de Piles (Tarragona)", dins del *Boletín de la Real Academia de la Historia* (Madrid), tom XXII, quadern I, gener de 1893, pàg. 105-108, i més endavant citats en diferents treballs de síntesi, com els de S. SANPERE i MIQUEL: "Etnologia", dins de *Catalunya*, volum de la "Geografia General de Catalunya" dir. per F. Carreras Candi, Barcelona s.d. (c. 1911), pàg. 312 i figs. de les pàg. 313, 315 i 317, i P. BOSCH GIMPERA: *Prehistòria catalana (Edats de la pedra i dels metalls. Colonització grega. Etnografia)*, Barcelona 1919, pàg. 88-89.

6. Sobre aquests enterraments, localitzats al final de 1896, vegeu les dues notes arqueològiques de mossèn Segura aparegudes en el *Boletín de la Asociación Artístico-Arqueológica Barcelonesa*, èp. II, núm. 3, abril-juny de 1897, pàg. 211-212 ("Sepultures prehistòriques de Bellmunt", text signat el 18 de desembre de 1896), i *ibid.*, pàg. 212-214 ("Més sepultures prehistòriques", signat el 4 de gener de 1897).

7. Deu fer referència a M. PIERA I MARTÍ: *La font prehistòrica i medicinal de Vallfogona de Riucorb*, Barcelona 1904 (obra no consultada).

S'aprofità un marge natural, y entre dos banchs de pedra haventhi una petita bauma, se tapà ab lloses y queda feta una sepultura.⁸

[Dibuix]⁹

Per si no tingués noticia de les antigualles de Sarreal, li comunico que á cosa de mitja hora d'aquesta població s'han escorcollat dues construccions que's creuen romanes: al entorn d'élles hi ha molts metres, centenars, de mosáich romá. Nos pot fer vall de vinya sense topar ab ell: al costat dels rengles de ceps se poden recullir á cabassos les *tessellae* ó peces, ó pedretes de colors diferents que componien lo mosaich arrancat per fer los valls de vinya. Es una llástima com se fan malbé. Per allí se trová una estatua (me diuen un Cupido) de bronze sense cap. Una de les construccions se creu sia un panteó ó sepultura de familia; conserva quatre archs ab sa volta y un subterrani, que's creu lo lloch d'enterrament. Abdues son obra de pedra trençada, no picada, y argamassa.

Si exa Arqueológica tingues recursos sembla que valdria la pena d'escorcollar aquestes antigualles y sobre tot salvar lo mosaich. Per allí diu que s'hi veuen dos ó tres arch d'un aqueducte, canals de pedra, etc. Si una comissio d'exa societat hi volgués fer una excursió, y vista la importancia que suposem que té, y la té en efecte (al menys por lo que toca al mosáich, de qual existencia m'acaba de certificar mon nebot mossen Esteve Puig, que s'en portá alguns troços) pogués lograr alguna subvenció del Govern ó de la diputació, faría una obra meritoria de cultura.

Ara me toca entonar un *mea culpa*, gran com una casa.

8. Troballa descrita a J. SEGURA: "Sepultura prehistórica", *Revista de la Asociación Artístico-Arqueológica Barcelonesa*, èp. II, núm. 2, gener-març de 1897, p. 161-163, sense il·lustracions (el text és datat el 7 de desembre de 1896). [Reproduït a la segona edició de la *Història de Santa Coloma de Queralt* de J. Segura i Valls, refosa i ordenada en la seva ampliació per J. Segura Lamich, Santa Coloma de Queralt 1971, pàg. 443-446.] Vegeu també les referències de P. BOSCH GIMPERA: *Prehistòria catalana*, Barcelona 1919, pàg. 90, i de S. VILASECA: "La cova de la Gorja de Gaià, de Pontils (Municipi de Santa Perpètua. La Segarra)", dins del *Butlletí del Centre Excursionista de Catalunya* (Barcelona), núm. 484, setembre de 1935, pàg. 347.

9. Vegeu-ne la reproducció facsímil que adjuntem. De dalt a baix, es pot llegir: *terra, banch de pedra, sepultura, banch de pedra, terra*.

Rebí fa més d'un any sa preciosa novela *Montserrat*.¹⁰ La vaig llegir d'una tirada ab gran pler. No so competent per jutjarla, mes sí que puch dir que'm plagué molt com á descripció bellíssima de costums tarragonines, y més encara pel esprit cristiá que tolla [sic, per tota] élla respira. Lin faig les mes grans mercès tot acusantli rebut, si bé despres de tan gran retard.

Molt coralment lo saluda, com també al simpaticch secretari D. Joan Ruiz de Porta. S. S. afm.

Joan Segura Pbre. [rubricat]

Sta. Coloma de Queralt, 6 Desembre de 1905.

P.D. Les destrals de pedra pulida, ganivets de silex, y altres cosetes trobades en les sepultures de les Piles, les conserva mon dit nebot mossen Esteve Puig, y estan á punt d'esser enviats al museu episcopal de Vich. Los cadavres foren dexats en les respectives sepultures al tornarles á tapar. Axís ho tinch entes: La forma d'aquestes es la següent.

[Dibuix]¹¹

Totes tres, uniques descobertes, tenen identich tipo. En una s'hi trová una olla de terra molt grollera, que'l pagés trencá: los testos los vegí jo: eran de lo més primitiu. Los cadaves hi estavan asseguts ab les cames arronsades.

Tot i que han passat més de noranta anys des que mossèn Segura escrigué aquesta carta, estem segurs que encara podrà ser útil als investigadors del passat de la Conca de Barberà, la Segarra i l'Anoia.

10. El títol complet de l'obra és: *Montserrat. Siluetas tarragoninas*. Es tracta d'una novel·la de 420 planes que, segons el colofó, es va acabar d'imprimir —a Tarragona— el 31 de maig de 1904.

11. Vegeu-ne la reproducció facsímil que adjuntem. De dalt a baix, llegim: *terra vegetal, munt de rochs, lloses ó quadros de pedra basta, pou*.

Dr. J. Ferran de Querol

Molt Sr. meu: Rebut l'ofici d'epa arqueologica fet a
2 del corrent. A qui no tenim ~~la~~ noticia de cap descobriment
arqueològic que s'estiga fet; sols coneixem les fets fa alguns
anys; començant pel de les sepultures de les Oïles, de que ja
té coneixement epa arqueologica.

De llavors en sa descobrirem h 5 sepultures mes d'altre
tipus, es es, una caixa de lloses forma quadrilonga ficada dintre
d'una excavació d'igual forma en lo terra; i hi ha una excavació
quadrilonga a la vinda d'un cadavre interiorment ficada de lloses
al natural: dintre lo cadavre, una cap altre objecte ni gros ni
pich. Aquestes estan al terme veí d'Aguiló, a una hora de Sta. B-
lorna, llest anomenat la Creu de Darrós.

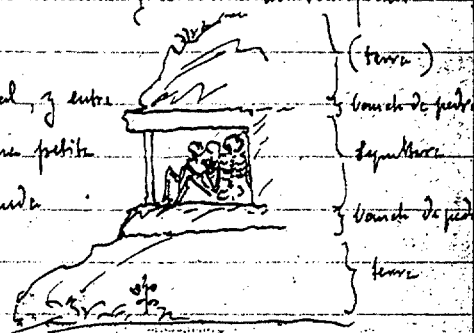
Mon rebut mossen Esteve Puig escorcollà després (després ja
h 5 anys) mes trentena de sepultures d'igual tipus (de lloses)
a 2 y 3 hores d'aquí, termens de Bellanuet y de Montmorcan.
Des més que cadavres: cap objecte.

Del mateix tipus n'hi ha moltes dotzenes prop d'Albi y de
Vallfoguera de Pinacop, segons noticia de mossen Miquel Piers
propietari del Nalvari de dita Vallfoguera. Jo no ho veí.

Vna al tres cadavres, de diferent tipus, ne escollíarem al
meu rebut a 3 hores de Sta. Bloma: hi trobarem un ullar

erupció de troços de pedres arredonats i cada un al seu forat per esser inflats.

S'aprofita un marge natural, i entre dos bandes de pedra haventhi una petita nauca, se tapen al llarg i queda feta una sepultura.



Per si no tinguéis dubtes de les antigalles de Sarrià, hi comenceu que a poca de mitja hora d'aquesta població s'han excavat dues construccions que s'eren romanes: el entorn d'elles hi ha moltes restes, centinars, de mosaic romà. Nos pot fer val de ringa sense topes al·li: al costat dels temples de ceps se poden recullir i catasses les teselles i peces, o pedretes de colors diferents que componien lo mosaic arromat per fer los valls de ringa. Es una llàstima com se fan ~~for~~ malbé. Per allí se trova una estatueta (una diueta un Cupido) de bronze sense cap. Una de les construccions se creuia un panteó o sepultura de família; consistia quatre arcos al ta volta i un subarc, que s'eren lo bloc d'entornament. Al·l'era sin obra de pedra trencada, no picada, i argamassa.

Si era Arquelógia hi queu recerca sembla que voldria la pena d'excavar aquestes antigalles i sobre tot salvar lo mosaic. Per allí dir que s'hi venen dos o tres arcos d'un aqueducte, ca-

nada de pedra, etc. Si una comissió d'experts científics hi volgués fer
una opinió, y vista la importància que suposaria que t'hi, y la t'hi
en efecte (al menys per lo que toca al mosaic, de qual opinió
m'acaba de certificar un notable mosaicista Sebastià Oling, que s'ha portat
alguns treballs) perquè logress alguna subvenció del Govern o de
la Diputació, faria una obra meritoria de cultura.

Ara me toca a mi a mi mea culpa, gran com una casa.

Abra fa més d'un any la primera novel·la Montserrat. La vaig
lleure a una triada ab gran plaer. No se com pot ser jutgar, mes
sí que puch dir que m'plague molt com a descripció bellíssima de
costums tarraconenses, y més encara pel esperit cristià que balle ella
respira. L'im faig de una gran manera tot acusat i rebut, si bé
després de tan gran rebuda.

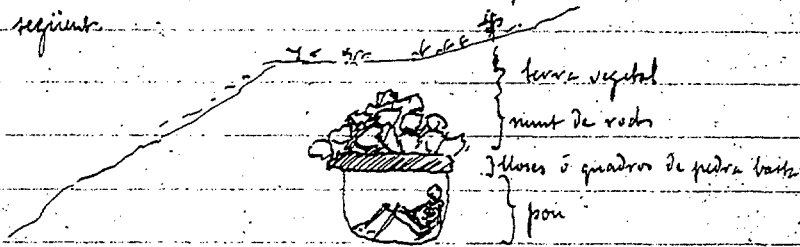
Molt cordialment la saluda, un també al simpàtic secretari
D. Joan Pons de Porta S. d. agra

Juan Segura Pons

Sta. Pelona de Juncalt, 6 Desembre de 1905.

P. D. Les detalls de pedra publicada, gomets de selo, y altres coses

trovades en les sepultures de les Piles, les conseren imue dit subot missio
 Pierre Ping, y eston a punt d'esser emmades al museu episcopal de
 Vich. Los cadavers form depots en les respectives sepulturas al tre-
 vaster a tapar. Apes ho hida enton. La forma d'aquestes es la
 següent:



Totes tres, sinques descobertes, tenen identichs tipos. En una s'hi
 troba una olla de terra molt gruella, qui'l pagés trencá. Los testos
 los vequí fets de lo més primitiu. Los cadavers hi estavan asseguts
 ab les cames aixarades.