

# ENTERRAMENTS MEDIEVALS EN EL TOSSAL DE LES FORQUES (Vimbodí, Conca de Barberà)

Maria ADSERIAS SANS  
Juan Antonio MUÑOZ LACASTA  
Maria SARDÀ VILARDAGA

El Tossal de les Forques és un turó de 572 m d'alçada situat a la dreta de la carretera de Poblet a Vilanova de Prades, al davant mateix de la cruïlla que porta a Castellfollit. És fàcilment identificable gràcies a un cercle de boles de formigó que hi ha en el seu cim. (Figura 1).

L'any 1983 el Servei d'Arqueologia de Tarragona fou informat de l'existència d'una tomba en l'esmentat tossal, la qual, tot i que havia estat remoguda, (Figura 2) encara conservava els ossos inhumats en el seu interior, (Figura 3) per la qual cosa se'n encomanà la corresponent excavació d'urgència. Una vegada iniciada es fa comprovar que eren dues tombes situades en la vessant SE del tossal i orientades E-W. (Figura 4).

Ambdós sepulcres estan introduïts en un tall efectuant en ell terra i formats per una sèrie de lloses calcàries, irregulars, clavades al terra i alineades constituint les parets dels enterraments, els quals estan coberts per altres lloses de pissarra de gran tamany, i separats per una sèrie de pedres que apunten les parets laterals de les tombes (Figura 5,6). Tot això ens fa creure que possiblement els dos sepulcres siguin contemporanis.

Tan sols un d'ells, el núm. 1, presenta restes òssies de dues inhumacions que, quan vam obrir, estaven ja remenades i amb els ossos agrupats principalment en la capçalera. L'altre estava completament buit i la seva estructura es trobava incompleta, ja que li faltaven les lloses que devien limitar la tomba per la seva banda W.

Cap dels dos enterraments presentava restes materials en el moment de l'excavació.

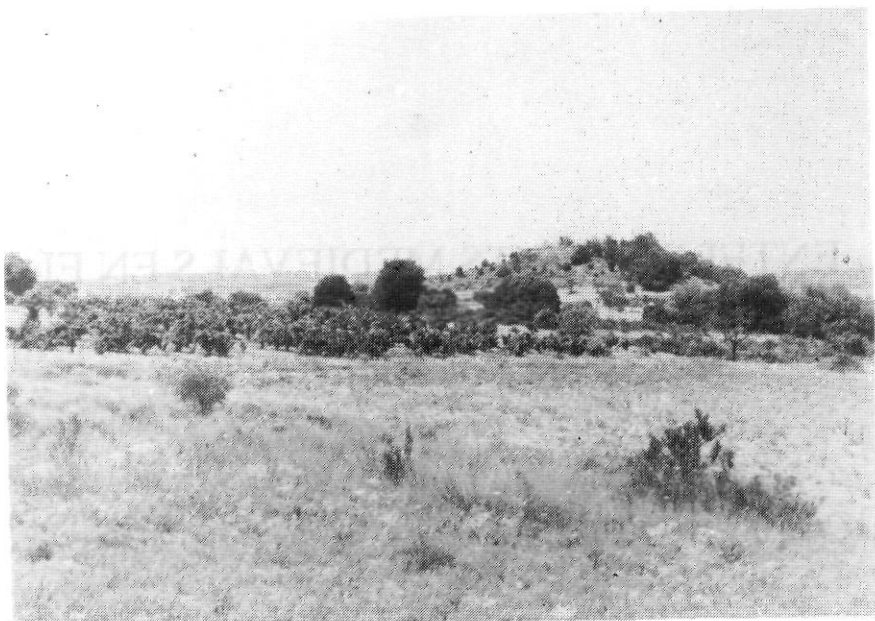


Fig. 1 - El Tossal de les Forques.



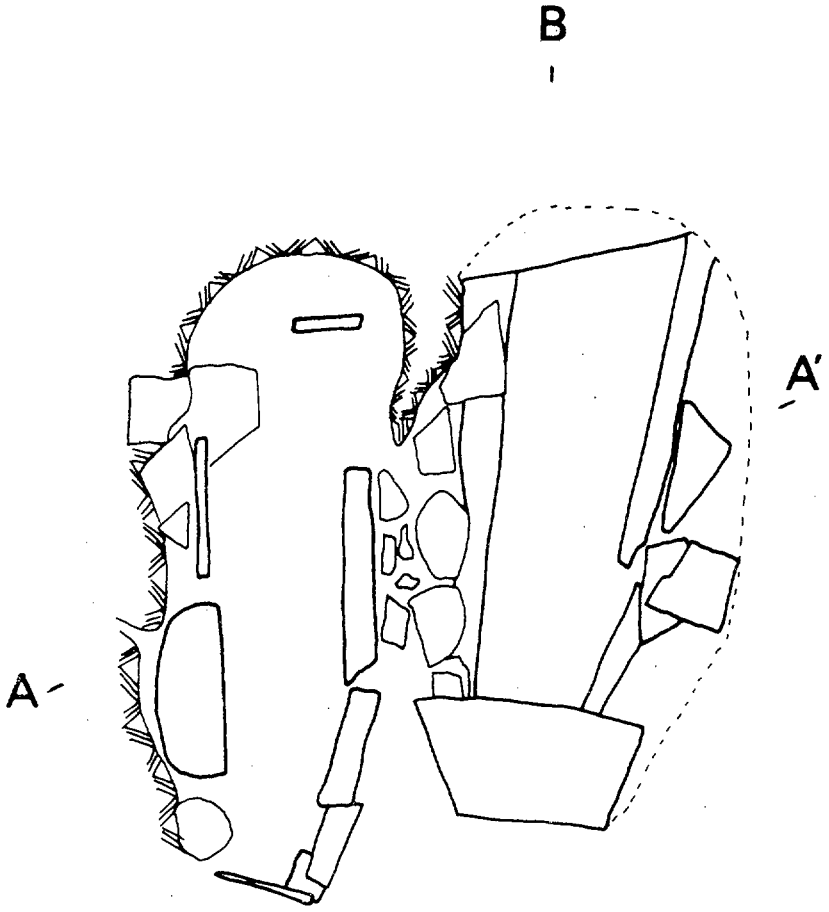
Fig. 2 - L'enterrament abans de l'excavació.



Fig. 3 - Aspecte de la tomba núm. 1 després d'aixecar les lloses que la cobrien.



Fig. 4 - Les tombes ja excavades.

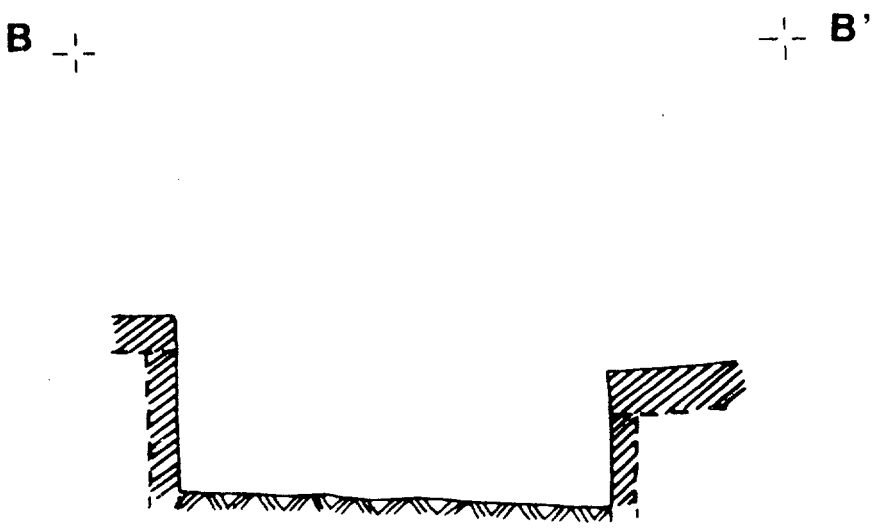
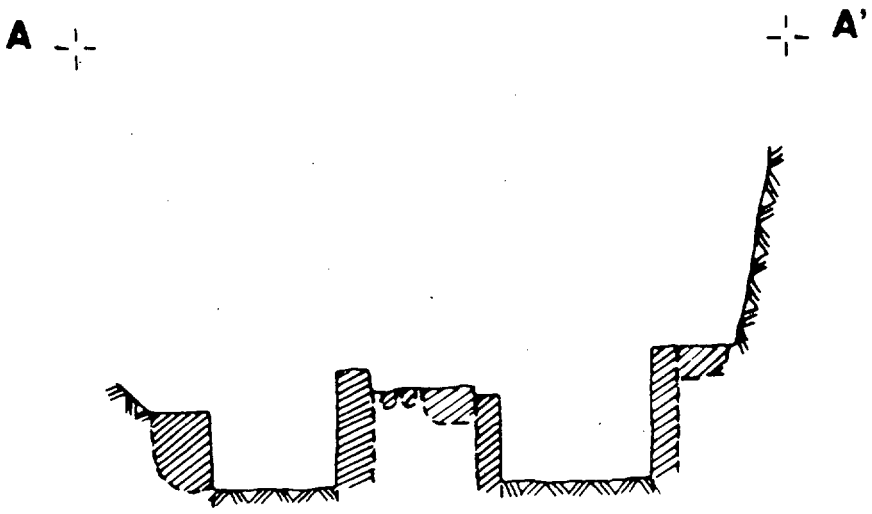


núm. 2

núm. 1



Fig. 5 - Planta.





 LLOSES I PEDRES  
 TERRA



Fig. 6 - Seccions.

## ESTUDI ANTROPOLÒGIC (realitzat per Elisenda VIVES I BALMAÑA)

En el Tossal de les Forques (Vimbodí) foren trobades les restes de dos esquelets relativament complets, ambdós del sexe femení, un d'edat adulta i l'altre madura o senil a més d'un altre individu del qual consta solament el peroné.

Hem anomenat "a" l'esquelet d'aspecte més gràcil i de més edat, i "b" al més robust. Les restes òssies corresponen a un crani amb mandíbula en bon estat de conservació de l'individu "b" a un fragment del crani de l'altre esquelet i a restes variades de l'esquelet postcranial, amb deterioraments a les epífisis dels ossos llargs.

**Crani.** El crani de l'individu "b" és de contorn superior ovoide (Figura 7), índex cefàlic mesocrani, prominències parietals febles. En perfil sagital presenta una glabella pràcticament nul·la, frontal amb lleu inclinació, depressió postobèlica, ini suau. Les crotàfites del frontal són fortes i les parietals suaus. El pteri té forma d'H. Les mastoides i la cresta són suaus. El tubèrcul zigomàtic és feble. Nasals rectes, sense enfonsament de l'arrel, espina ben marcada. L'alçada és mitjana en termes absoluts i en relació a l'amplada —ortocrània—. (Figura 8).

En norma anterior, els caràcters són suaus, amb les òrbites quadrades, de vora superior gruixuda i sense forat supraorbitari. La fossa canina i les arrels dentàries estan marcades amb discreció. La cara és ampla i de mitjana alçada amb un índex de mesenia. Les òrbites són mesoconques, el nas leptorri —alt i estret—. (Figura 9).

El contorn posterior (Figura 10) és mixt, els relleus nuclas són febles. No s'observa la presència de forats obèlics ni d'ossos wormians. L'alçada en relació a l'amplada també és mitjana —metriocrània—. A la base, el forat occipital —megaseme—, l'arc dentari parabòlic i el torus palatí són els caràcters més destacables. El maxil·lar és ample —braquiurànic— i el paladar mitjà —mesostafilí—.

Segons les sutures d'aquest crani, que són d'escassa complicació i estan totes obertes, es tracta d'una persona adulta.

El crani de l'altre individu solament consta d'un fragment del forat occipital amb les sutures quasi tancades, tan a dins com a l'exocrani.

**Dentició.** La dentició de la mandíbula del subjecte "b" presenta un desgast molt acusat a les peces anteriors: incisius i ullals, mentre que els queixals superiors el tenen més moderat; en canvi, els inferiors, especialment a l'esquerra, manifesten una forta abrasió a la cara oclusal (en aquest cas emprem indistintament els termes abrasió i desgast).

Hi ha algunes restes de carrall.  $M_2d$  presenta una càries a la cara vestibular, al collet, en un grau 2.  $M_1e$  en té a la cara mesial, també al collet i en grau 2.

És interessant remarcar les evidents línies hipoplàstiques a P<sub>1</sub>e, I<sub>2</sub>d i C<sub>1</sub>e. Dents diferents però que corresponen a un període de formació —en els seus propis estadis— entre els dos i els tres anys, durant el qual aquesta persona havia patit una infralimentació.

A més d'aquest caràcters, cal també assenyalar que havia perdut en vida i força abans de la mort, els segons queixals, superiors, a la mandíbula els segons premolars i també el primer queixal dret.

La detinció de l'individu "a" solament consta de les peces de l'arcada inferior que tenen un desgast molt fort, especialment als incisius, als ullals i al primer queixal. El primer premolar està reduït a les arrels, potser per causa del desgast o per alguna infecció.

**Esquelet postcranial.**- Les mides i índex principals es troben als quadres corresponents.

La robustesa de les clavícules és en ambdós casos força accentuada amb insercions musculars suaus menys la del gran pectoral, que està molt desenvolupada al llarg de tota la superfície. La seva funció —en la proció clavicular— és de rotació interna del braç i elevació endins.

Les escàpules estan molt deteriorades, la cavitat glenoidea és piriforme en els dos individus, el desenvolupament del tubércul subglenoideu és fort a l'individu "a" i feble en el "b". En ell s'inserta el tríceps branquial, extensor de l'avantbraç sobre el braç, a més d'apropar el braç al tronc.

Els húmer, deteriorats en l'"a", són robusts, de diàfasi arrodonida —eurobràquia—. Els del "b" són molt robusts, amb les crestes per al supinador llarg i especialment per la primer radial extern ben marcades. Aquest és el muscle extensor i abductor de la mà.

Els radis de l'"a" són de robustesa mitjana i diàfasi poc aplanada, mentre que el "b" té el radi molt robust i la diàfasi molt aplanada. L'"a" no té cap inserció forta, mentre que el "b" té molt marcades la del pronador rodó —que entre altres coses permet flexionar l'avantbraç sobre el braç— i la cresta interòssia molt marcades.

Els cúbits conservats són del "b" i presenten una forta robustesa. L'extrem superior diafisari és netament arrodonit —eurolènia— a la dreta i aplanat —platolènia— a l'esquerra, disimetria usual. La inserció del branquial anterior, la cresta longitudinal posterior i la cresta ineròssia són fortes. De les mans solament s'han recuperat alguns metacarpians amb lleus signes artròsics.

El sacre conservat és de morfologia ample i curvatura pronunciada, probablement pertany al "b". És hipobasal, amb la careta auricular en forma de boomerang. De l'"a" es conserva S-1 amb una corona artròsica.

Els coxals són les restes més interessants del conjunt. Manifesten molt clarament caràcters fenenins, tan des del punt de vista mètric com descriptiu. Cal assenyalar l'existència de cavitat dorso-simfisàries al pubis en tots dos individus i que palesen en el "b" al menys 7 maternitats. A més podem

destacar el desenvolupament del tubércul del piramidal, que dóna rotació al fémur, i que usualment és feble en el sexe femení. La cavitat cotiloidea presenta una varietat en la línia de separació de la facies lunata de la resta de la cavitat, probablement com una varietat d'ossificació sense transcendència funcional. L'interés radica en que ambdós individus presenten aquest tret, fenomen que interpretem, a l'espera d'ulterios anàlisis com una proximitat de parentiu genètic.

Els fémurs, ben conservats en ambdós individus, presenten forta robustesa. La platimetria és clara i la pilastra feble. Les insercions ben marcades són la cresta dels glutis, la línia intertrocantèrea, la inserció del petit gluti i en el cas del "b" també la del gran abductor. El tercer trocànter està present en ambdós individus. No obstant, l'"a" té un aspecte gràcil, llarg i prim, el "b" és curt i lleugerament més gruixut.

Solament hi ha dos rótules, un de l'"a" i l'altre del "b". Aquesta presenta "patella bipartita" i notables insercions dels lligaments rotulians.

Les tíbies són mesocnemes, de robustesa mitjana i poc accentuada a l'"a" i amb euri-meconèmia al "b". La secció de la diàfisi és angulosa i presenta caretes articulars suplementàries per a l'astràgal.

Els peronés, en absència d'una classificació de robustesa, no tenen caracters dignes de menció. L'os del tercer individu és un peroné; probablement feren un enterrament anterior i en netejar la tomba per una segona inhumació, deixaren el peroné, un os prim que pot passar fàcilment despercebut.

## MIDES DEL CRANI

Llargada màxima .....	177
Llargada base .....	93
Amplada màxima .....	131
Amplada frontal mínima .....	90
Amplada frontal màxima .....	131
Amplada biastèrica .....	110
Alçada basio-bregma .....	130
Alçada auricular .....	108
Circumferència horitzontal .....	500
Arc transversal .....	292
Arc sagital frontal .....	125
Arc sagital parietal .....	129
Arc sagital occipital .....	114
Arc sagital escama .....	68



Corda frontal.....	108
Corda parietal.....	115
Corda occipital.....	93
Corda escama.....	68
Llargada forat occipital.....	31
Amplada forat occipital.....	28
Llargada de la cara.....	84
Amplada cara.....	128
Alçada cara superior.....	68
Amplada òrbita.....	39
Alçada òrbita.....	33
Amplada interorbitària.....	24
Amplada biorbitària.....	92
Alçada nasal.....	52
Amplada nasal.....	23
Llargada maxil·lo-alveolar.....	49
Amplada maxil·lo-alveolar.....	60
Llargada paladar.....	40
Amplada paladar.....	33

## ÍNDIX CRANIALS

Cefalic.....	74.01
Vèrtico-longitudinal.....	73.44
Vèrtico-transversal.....	99.23
Mig d'alçada.....	71.42
Fronto-transversal.....	82.44
Fronto-parietal.....	68.70
Sagital frontal.....	86.40
Sagital parietal.....	89.14
Sagital occipital.....	81.57
Sagital escama.....	92.64
Forat occipital.....	90.32
Gnàtic.....	90.32
Cara superior.....	53.12
Orbitari.....	84.61
Nasal.....	44.23
Maxil·lo-alveolar.....	122.44
Paladar.....	82.50

## Coxal

	<u>a</u>	<u>a</u>	<u>b</u>	<u>b</u>
Amplada ala ilíaca	-	164	-	-
Alçada fleon	-	122	-	-
Llargada isquion	-	-	86	80
Llargada pubis	95	-	85	82
Amplada còtipo-ciàtica 34	32	37	34	
Alçada cavitat cotoloidea 50	48	52	48	
Amplada cavitat cotiloidea 50	57	49	46	
Índex isquio-públic -		-	98,83	102,50

## Fèmur

	<u>a</u>	<u>a</u>	<u>b</u>	<u>b</u>
Llargada fisiològica	407	405	406	404
Perímetre b mig	88	85	89	85
Índex de robustesa	21,62	20,98	21,92	21,03
Índex platimeria	86,66	86,66	86,66	83,87
Índex pilastra	111,53	103,84	103,70	103,84

## Ròtula

	<u>a</u>	<u>b</u>
Alçada	34	38
Amplada	37	40
Gruixària	18	19

## Tíbia

	<u>a</u>	<u>a</u>	<u>b</u>	<u>b</u>
Llargada màxima	-	-	343	343
Perímetre mínim	71	70	76	73
Índex de robustesa	-	-	22,15	21,28
Índex cnèmic	67,74	67,74	72,72	69,69

## Peroné

	<u>a</u>	<u>a</u>	<u>b</u>	<u>b</u>
Llargada màxima	-	-	329	-
Perímetre mínim	32	31	35	32
Índex robustesa	-	-	10,63	-

## MESURES DE L'ESQUELET POSTCRANIAL

### Clavícula

	<u>a</u>	<u>a</u>	<u>b</u>
Llargada	130	-	141
Perímetre al mig	34	33	40
Índex robustesa	26,16	-	28,36
Índex diafisari	61,53	72,72	133,33

### Húmer

	<u>a</u>	<u>a</u>	<u>b</u>	<u>b</u>
Llargada màxima	-	282	302	300
Perímetre mínim	58	58	65	63
Índex robustesa	-	20,56	21,52	21,00
Índex diafisari	90	94,73	77,27	81,81

### Radi

	<u>a</u>	<u>a</u>	<u>b</u>	<u>b</u>
Llargada màxima	219	214	-	220
Perímetre mínim	40	40	-	44
Índex de robustesa	18,26	18,69	-	20
Índex diafisari	71,42	73,33	66,66	66,66

### Cúbit

	<u>b</u>	<u>b</u>
Llargada màxima	242	242
Perímetre mínim	40	40
Índex robustesa	16,52	16,52
Índex platolènia	87,50	75

### Sacre

Amplada màxima	108
Alçada real	97
Alçada projecció	88
Fletxa	23
Índex amplada	122,72
Índex concavitat	26,13

## CONCLUSIONS A L'ESTUDI ANTROPOLÒGIC

Al Tossal de les Forques fou trobada una tomba que contenia les restes de tres individus, dos relativament complets i un altre que constava solament d'un os. Els esquelets més sencers corresponen a dues dones, una molt gràcil d'edat probablement madura o ja senil amb lleus signes artròsics i petits problemes de dentició.

L'altre esquelet era d'una dona d'edat adulta de morfologia robusta, amb artrosis a les mans i peus i problemes dentaris com càries, havent sofert en la vida un període de carestia entre els dos i els tres anys d'edat. També podem documentar maternitats —probablement set—. L'activitat física desenvolupada havia de ser important segons les insercions musculars. Ambdues dones tenen caràcters específics però una ossificació inusual de la cavitat cotiloidea trobada en ambós esquelets fa suposar un parentiu proper entre elles.

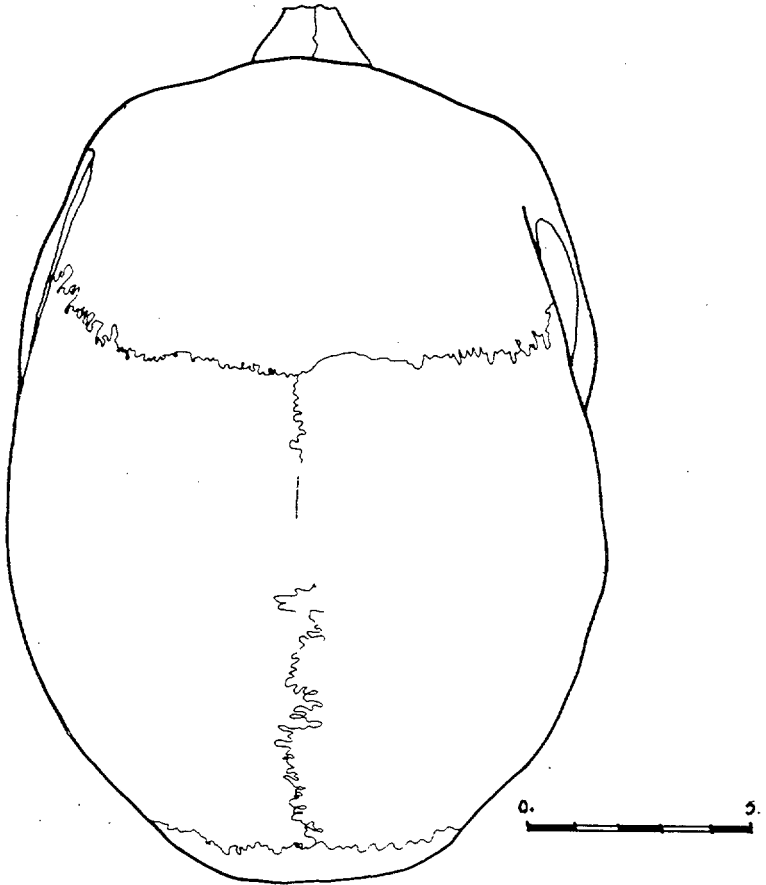


Fig. 7

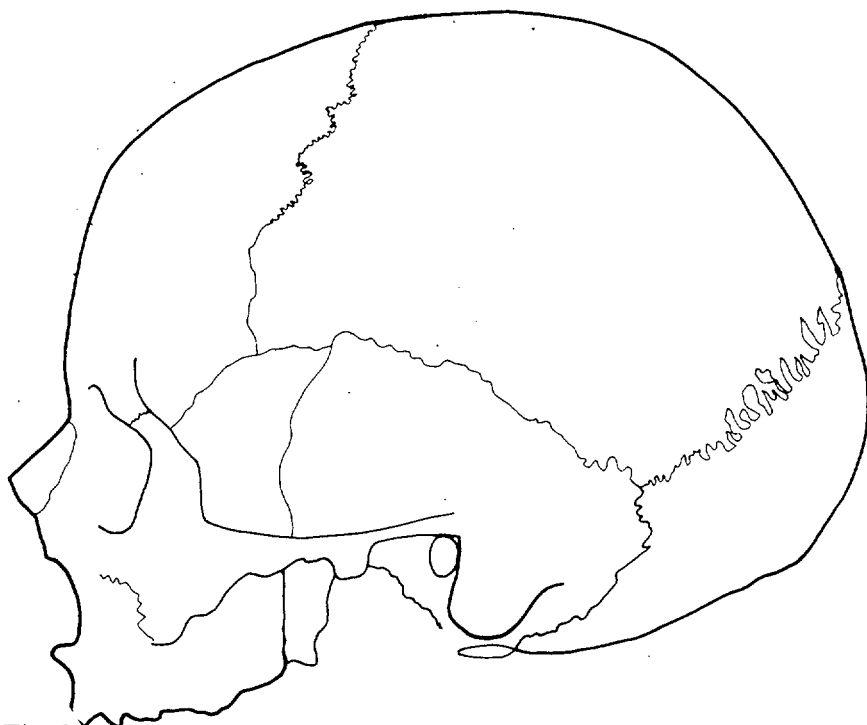


Fig. 8

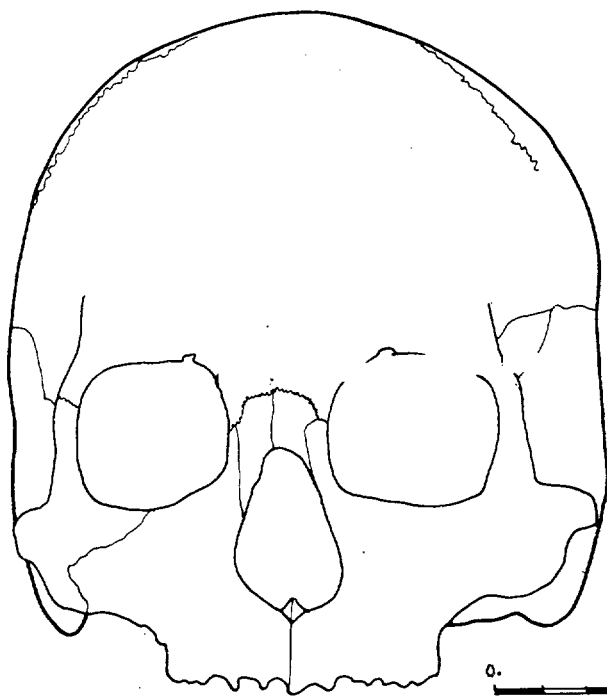


Fig. 9



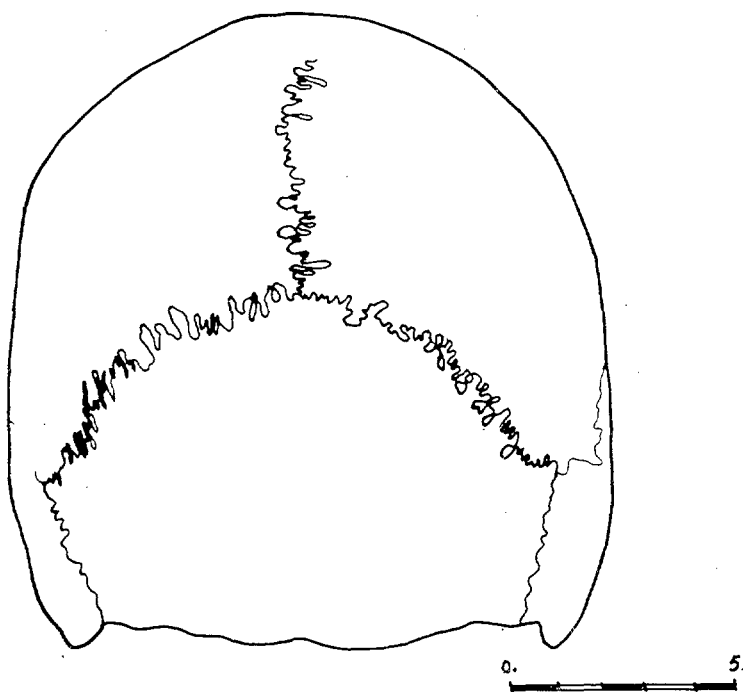


Fig. 10

## CONCLUSIONS GENERALS

En el Museu Comarcal de la Conca de Barberà, a Montblanc, hem pogut consultar unes notes del G.I.E.M. de l'any 1972 en les quals s'explica que l'any anterior un grup de membres d'aquesta entitat havia visitat les tombes de Nerola (també anomenades així degut a la proximitat del Tossal de les Forques amb la Font de Nerola) ja conegudes per ells. De la descripció que fan es desprèn que es tracta dels mateixos enterraments que nosaltres hem reexcavat i dibuixat. Segons aquestes notes sembla ser que una d'aquestes tombes, la que contenia els ossos, va ser oberta per gent de Valls, i l'altra ho havia estat molts anys enrera pel Dr. S. Vilaseca, el qual la devia tornar a tapar.

El fet que es desprèn de les línies anteriors és que ens vam trobar amb un jaciment molt remogut del qual havia desaparegut molta de l'informació que podia proporcionar i ens vam haver de limitar a fer el dibuix dels enterraments i a estudiar les restes humanes que quedaven, cosa que no s'havia fet o, almenys no en tenim notícia, en cap de les anteriors visites.

Cronològicament, per les seves característiques (manca d'aixovar, presència de més d'un esquelet en un mateix sepulcre, la pròpia estructura, etc.) creiem que es tracta d'uns enterraments medievals.

## BIBLIOGRAFIA:

CARRERAS i CASANOVAS, Antoni (1984): "Les cistes de Nerola. Enterraments medievals". *El Francolí*, 2<sup>a</sup> època, núm. 18, setembre de 1984. Espluga de Francolí. Pàgs. 6-8.

DEP. D'HISTÒRIA MEDIEVAL UNIV. DE BARCELONA (1982): "Necròpolis i sepultures medievals de Catalunya". Annex 1, *Acta Medievalia*. Barcelona.

DUPRÉ i RAVENTÓS, Xavier (1984): "Les cistes de Nerola. ". *El Francolí*, 2<sup>a</sup> època, núm. 20, novembre de 1984. Espluga de Francolí. Pàg. 20.

G.I.E.M (1972): *Tombes de Nerola*. (Notes inèdites del Grup d'Investigació Espeleològica de Montblanc).

VILASECA ANGUERA, Salvador i PRUNERA, Alberto (1966): "Sepulcros de losas, antiguos y alto medievals, de las comarcas tarraconenses". *Boletín Arqueológico*, Real Sociedad Arqueológica Tarraconense. Tarragona. Pàgs. 25-46.

