

CERÀMIQUES PRE-COLOMBINES DEL MUSEU DE MONTBLANC

Victòria SOLANILLA i DEMESTRE

En la Sala VI, on s'exposen materials arqueològics propis de les cultures antigues que es van assentar a la Conca (la ibèrica, la romana, la visigòtica i la medieval),⁽¹⁾ es troba en la vitrina núm. 6, una col·lecció de sis ceràmiques que tenen un únic rètol: "Ceràmiques pre-colombines. Xile". Van arribar al Museu com a donació del Sr. Joan Martí Figuerola, que actualment viu a Xile.⁽²⁾

Amb aquestes dades m'he posat a investigar, portada per l'interès que tinc en donar a conèixer tots els materials que de l'època pre-colombina hi ha als Museus d'arreu de Catalunya, la qual cosa, encara que potser estranyi una mica, és bastant corrent, ja que els catalans tenim fama de viatgers i d'estar sensibilitzats per l'art i també pel col·leccionisme, i aquests són ingredients imprescindibles perquè aquestes peces estiguin en les vitrines dels nostres Museus.

Tornant al fil del primer motiu de l'estudi, diré que totes sis peces de ceràmica pertanyen a la Cultura Diaguita Xilena, però d'èpoques diverses. És coneguda aquesta cultura per la riquesa plàstica de les seves ceràmiques, qualificades per molts estudiosos com les més boniques i estilitzades produïdes en territori americà durant l'època pre-colombina.

(1) Actualment s'està remodelant tot l'espai del Museu.

(2) A través d'una carta (4.VI.1984), el Sr. Joan Martí em va comunicar que les peces procedien en part de la zona central de Xile, on foren desenterrades en un moviment de terra en una propietat d'un amic seu, que en va fer donació al Museu, i la resta (2 ó 3 peces) les va comprar a una persona que les oferia en venda a través d'un periòdic local, i per tant en desconeixia la procedència.

HISTÒRIA

El primer estudi que va donar a conèixer aquesta Cultura Diaguita és del primer quart del segle XX,⁽³⁾ on se li dedicava un capítol especial. La Cultura, que va radicar a la zona del Norte Chico xilè, va quedar batejada d'aquesta manera i aquest llibre va ser el punt de partida per al seu millor coneixement, el que han fet després del mateix Ricardo Latcham⁽⁴⁾ i altres autors com Francisco L. Cornely⁽⁵⁾ que va fundar el Museu Arqueològic de La Serena, i estudiós dels pobles agrícoles posseïdors de ceràmica de la regió; i Jorge Iribarren⁽⁶⁾ que va continuar l'obra de l'anterior, com a arqueòleg principalment.

És, per tant, una Cultura de coneixement recent. Tanmateix les cròniques dels conqueridors espanyols també ajuden a la seva comprensió, com per exemple Jerónimo de Vivar,⁽⁷⁾ ens explica com eren les terres que varen ocupar aquest poble. *La Vall de Copiapó* (cap. XVII, pàg. 83-84):

“Este valle, de las sierras nevadas de donde procede hasta la mar, tiene de compás las quince leguas, como tengo dicho. Tiene de ancho una legua y en partes más. Corre por este valle un río pequeño, que basta para regar sementeras de los naturales que en él hay, que en esta sazón había mil indios,... En este valle no llueve, sino hay aquellas neblinas que ya tengo dicho cuando es invierno... Dase maíz... Dase en este valle algodón. Andan los indios bien vestidos del algodón y de lana de ovejas que tienen. Hay minas de plata, de cobre y de otros muchos metales... Los árboles que hay son algarrobos... El traje de los indios es como el de Atacama. Difieren en la lengua. Es gente dispuesta, belicosa, y ellas, de buen parecer”.

(3) Ricardo LATCHAM: *La Prehistoria Chilena*, Soc. Imp. y Lit. Universos, Santiago, 1928.

(4) Ídem: “Arqueología de los indios diaguitas”, en *Bol. del Museo Nacional de Historia Natural*, vol. XVI, Santiago 1937.

(5) a) Francisco L. CORNELLY: “Nuevos descubrimientos arqueológicos en la Provincia de Coquimbo”, en *Bol. del Museo Nacional de Historia Natural*, vol. XVIII, Santiago 1940.

b) Ídem: “Influencia incaica en la alfarería diaguita chilena”, en *Publicaciones Soc. Arqueológica de La Serena*, Bol. n.º 23, La Serena, 1947-49.

c) Ídem: “Seis jarros-patos del Museo Arqueológico de La Serena”, ídem anterior.

d) Ídem: “Cultura Diaguita Chilena y Cultura de El Molle”, Ed. Pacífico, S.A., Santiago de Chile, 1966.

(6) a) Jorge IRIBARREN: “Ensayo de interpretación del arte indígena diaguita-chileno”, en *Revista Universitaria* (Santiago de Chile), Universidad Católica, año XLVI (1961), pàgs. 91-96.

b) Ídem: “Relaciones entre las Culturas Diaguitas en Argentina y Chile”, en *Jornadas Internacionales de Arqueología y Etnología*, Buenos Aires, tom II, 1962.

c) Ídem: *Valle del Río Hurtado. Arqueología y antecedentes históricos*, Ed. Museo Arqueológico de La Serena, 1970.

(7) Jerónimo de VIVAR: *Crónicas de los reinos de Chile*, Ed. de Ángel Barral López. Colecc. Crónicas de América 41, Historia 16, Madrid, 1988.

La de Huasco (cap. XVIII) que diu que és més ampla que la de Copiapó (pàg. 87) (i cap. XIX, pàg. 88):

“Fueron conquistados de los ingas. Andan bien vestidos de lana y algodón, aunque no se coge mucho. Y hasta este valle es la tierra que no llueve de la constelación... Estos indios difieren de la lengua de Copiapó como vizcaínos e navarros”.

La de Coquimbo (cap. XXII, pàg. 91-92):

“Este valle de Coquimbo es vistoso e ancho, más que ninguno de los que he dicho. Corre un río por él. Había mucha gente y era muy poblado... Este valle es de constelación e temple diferente de los que he dicho, porque de aquí comienza la tierra que llueve, no tanto que las comidas se criasen con el agua si no las ayudasen con regallas con las acequias. Es el invierno de este valle, desde abril hasta agosto”.

I també parla de les altres de Limarí i Choapa (cap. XXIII i XXIV respectivament).

I Pedro Mariño de Lobera (1535),⁽⁸⁾ obra refeta i retocada pel jesuïta Bartolomé de Escobar, parla dels indis del Nord de Xile a l'arribada dels espanyols.

Són unes gents, els Diaguites, molt complexes culturalment parlant. Van sofrir el domini dels Inques, sabent combinar els seus valors i els adquirits; es va produir, doncs, una transculturació que actualment es coneix a través de l'arqueologia.

La seva localització geogràfica comporta una sèrie de discussions i estudis. Els Diaguites de Xile van ocupar el Nord del territori, concretament les valls de Copiapó, Huasco, Elqui, Límari i Choapa,⁽⁹⁾ que a la vegada té dues parts: la Nord i la Sud, amb diferències notables. La primera comprèn Copiapó i Huasco amb les seves valls i litoral; i la segona tota l'actual província de Coquimbo, des de la Vall d'Elqui fins a Illapel,⁽¹⁰⁾ i s'ha comprovat molta més influència Inca a la zona Nord que a la Sud, tot i que en el temps les dues zones van començar de manera igual (plats semiglobulars); després, a mida que va anar passant el temps, es van diferenciar en formes, colors per a la decoració i en troballes, ja que, per exemple, els objectes d'os són iguals a les dues zones però fets millor al Nord, on també es troben més objectes d'or.

En aquesta zona del Norte Chico es troba un fort contrast entre les

(8) Pedro MARIÑO DE LOBERA: “Crónica del Reino de Chile escrita por el capitán don... Reducida a nuevo estilo y método por el padre Bartolomé de Escobar”, en *Crónicas del reino de Chile*, ed. i estudi preliminar de Fco. Esteve Barba, Bibliot. de Autores Españoles, t. CXXXI, pàgs. 225-562. Ed. Atlas, Madrid 1960.

(9) G. AMPUERO BRITO: *Cultura Diaguita*, Serie Patrim. Cultural Chileno, Colecc. Culturas Aborígenes, Ministerio Educ. Chile, Santiago, 1978, pàg. 6.

(10) F. L. CORNELLY: *Cultura Diaguita Chilena...*, cap. III, pàg. 47.

altes muntanyes que cauen de manera abrupta cap al mar, barrejant-se mesetes, serralades i gorgs, amb valls fèrtils regades per rius que van fins al mar (fig. 1).

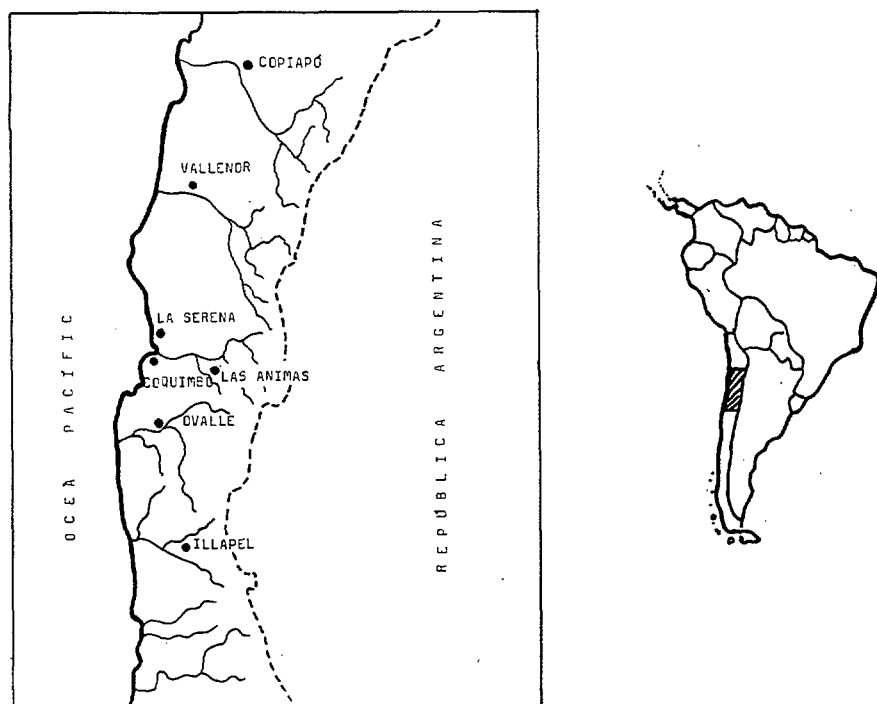


Fig. 1. Zona geogràfica de la Cultura Diaguita i principals jaciments

També hi ha la zona argentina dels Diaguites,⁽¹¹⁾ de la qual es té abundant documentació; es creu que estaven emparentats amb els Diaguites xilens per raons lingüístiques, antropològiques i arqueològiques. Ara bé, cada regió manté les seves diferències dintre de les similituds:

“En la región argentina parece que faltan por completo los hermosos jarros, que en este lado de la cordillera llamamos «jarros-pato», que, aunque no son muy numerosos, constituyen piezas sumamente características de la Cultura Diaguita chilena. (...) La decoración chilena es, sobre todo en su última etapa, muy menuda y fina, denotándose una técnica muy perfecta, mientras la decoración argentina se vale de líneas gruesas y es más bien representativa como composición y expresión ideográfica”.⁽¹²⁾

(11) F. L. CORNELLY: *Cultura Diaguita Chilena...*, cap. II, pàgs. 38-46.

(12) F. L. CORNELLY: *Cultura Diaguita Chilena...*, cap. II, pàg. 44.

Per això és relativament fàcil, doncs, distingir una ceràmica diaguita de Xile d'una argentina, si tenim en compte tant la seva forma com la decoració.

Pel que fa a la cronologia es pot dir que actualment, i gràcies als primers estudis de R. Latcham⁽⁴⁾ i després de F.L. Cornely,^(5d) a les excavacions arqueològiques i al Carbó 14, s'ha pogut arribar a conclusions molt precises. Naturalment els dos investigadors citats anteriorment es basen en la ceràmica decorada perquè és l'element més atractiu i important del context arqueològic en què es van moure: principalment les tombes. En un primer moment feien un quadre amb palets de riu grans al voltant del mort, que estava col·locat amb les cames encongides, a una profunditat d'uns 80 cm. En la *Fase I* o *de Transició*, canvia la disposició: col·loquen una o dues planxes de pedra granítica inclinades sobre el mort que està de costat amb les cames encongides a una profunditat d'1'5 a 2 m. I en la *Fase II* o *Clàssica*, és una "caixa" feta de planxes de pedra, més ampla a la capçalera i més estreta als peus, amb tapadora completa, que conté el mort, estirat totalment, a una profunditat de 0'80 a 1'20 m. En totes aquestes tombes s'han trobat diverses ceràmiques al voltant del mort i algunes a sobre.

F. L. Cornely^(5d) diu que els Diaguites havien tingut en un principi una base comú amb les tribus transandines i que després es van desenvolupar i independitzar en el territori xilè; va acceptar l'ús de la llengua kakan (proposada per R. Latcham⁽¹³⁾ i desvirtuada com a tal per J. Iribarren⁽¹⁴⁾), i en canvi va desestimar la influència de la cultura de Tiahuanaco en la Diaguita; donava tres fases per a aquesta Cultura: arcaica, de transició i clàssica, com també va fer G. Mostny.⁽¹⁵⁾

En el moment actual, es pot dir que el professor Cornely va tenir una visió encertada d'aquesta cultura, ja que comptava amb molt pocs medis, i que, tot i això, es va acostar força als resultats actuals que ens dona l'arqueologia.

L'origen d'aquesta Cultura Diaguita està en el "Complejo de las Ánimas", a la Vall d'Elqui (750-905 ± 95 d.C.) La seva ceràmica característica té tres tipus de decoració: els dos primers corresponen a peces troncocòniques de base plana o arrodonida i parets oblíquies lleugerament corbades; els colors són el negre, el crema i el vermell; la decoració consisteix en línies rectes, ziga-zagues i triangles adossats a una línia; de vegades l'interior de la peça té un enlluït negre, en d'altres la decoració és tant interna com externa. El tercer tipus té formes semiesfèriques (plats) i els colors són el vermell, el negre i el blanc per dins de la peça i

(13) R. LATCHAM: *Arqueología de los Indios...*, (vegeu nota 4).

(14) J. IRIBARREN: *Relaciones entre las culturas...*, (vegeu nota 6 b).

(15) G. MOSTNY: *Culturas precolombinas de Chile*, Ed. fdel pacífico, S.A. Santiago de Chile, 1954, pàg. 50.

per fora el vermell, de vegades amb una banda negra i la vora pintada de blanc. Per tant es pot dir que l'aportació més important que es fa en aquesta fase preliminar és que per a obtenir el color negre s'ha utilitzat una pintura amb un component de ferro especular, que és un element que no es troba pràcticament en cap altre lloc, a part del Molle, que ja es coneixia. Aquestes decoracions tricolors de dissenys geomètrics són pròpies de la integració cultural que es va produir en el s. X en els Andes del Sud, principalment deguda als moviments de pobles des del N.W. d'Argentina, a través dels Andes, cap al N. de Xile.

Fase I: Té la pasta i el procés de cocció ben determinats. Formes: plats subglobulars, molt decorats per la part interior amb un color de base, el vermell, sobre el qual es pinten motius geomètrics sobre bandes blanques amb disseny vermell i negre. L'altra varietat tipològica d'aquesta època és la dita "transició", que es caracteritza per la següent decoració: franges col·locades dins dels plats amb 7 ó 8 elements diferents que es van multiplicant contínuament (motiu escaliforme en vermell i negre; ratlles trencades, rombes, cercles...) Són plats i gerros amb representacions antropomorfes la majoria. I a més apareix la metal·lúrgia (hams, pines per depilar, adorns...) En el s. XII, els Diaguites vivien en les valls citades anteriorment del Norte Chico i eren principalment agricultors i ramaders, sense oblidar la pesca. Feien intercanvi amb els pobles transandins. I sembla que la població era nombrosa, de tipus físic mesocèfal a braquicèfal, amb deformació craniana voluntària.

Fase II: És potser l'època més brillant en el desenvolupament estílic d'aquesta ceràmica Diaguita. Molts investigadors en diuen l'època "clàssica". Són els mateixos dissenys i formes de la fase anterior però fets d'una manera excel·lent. Formes: plats de parets rectes i base arrodonada, decorats amb motius antropomòrfics en les bandes externes; gerros, urnes i "jarros-pato" que tenen forma antropomorfa una mica el·lipsoidal amb una nansa que uneix el cap representat amb la boca del vas; i els "jarros-zapato", que són asimètrics, decorats amb incisions i aplicacions en relleu, molt originals. Per tant, doncs, ja es pot veure quina varietat i riquesa hi ha de formes, com també de decoració, que s'enriqueix amb la presència d'una artesania d'os molt ben feta (culleres, espàtules) així com també metal·lúrgia: arracades, anelletes i eines per treballar la terra. Cronologia: s. XIII. L'arqueologia demostra que hi havia una població relativament abundant, que viu en pobles, i que té el mateix tipus físic que els anteriors.

Fase III: Correspondria a l'etapa de la conquesta incaica. Es dóna la data del 1470 com a inici de la conquesta del territori xilè, que va ser força violenta en general i profitosa per als Diaguites en particular, perquè van aprendre noves tècniques de regadiu, de metal·lúrgia i noves formes de ceràmica. Copien les formes de la ceràmica incaica: escudelles, aríbals, gerros de nansa vertical, plats amb nansa plana, etc., amb deco-

racions diaguites. Això demostra, per tant, l'important procés de transculturació que abans s'havia citat. També apareixen formes noves, com a producte d'aquest canvi, com són nous tipus de "jarros-pato", plats troncocònics..., és a dir una representació variada de dissenys en les formes pròpies diaguites. Es torna a trobar metal·lúrgia (cisells, tumís —ganivet cerimonial—...) en coure o bronze, i l'or només s'utilitza per a les arracades (anellestes); instruments musicals ("flauta de Pan", xiulets i ocarines) en pedra, ceràmica i fusta. Cronologia: S. XIV-XV.

Com abans hem fet esment, en citar els escrits de Jerónimo de Viar,⁽⁷⁾ les tribues d'aquesta zona del Norte Chico eren diferents segons les valls que ocupaven, i en canvi l'arqueologia els unifica, quant a costums arqueològics, per tant es pot deduir que va ser un procés cultural uniforme entorn d'una ètnia ben definida.

Cap al s. XVIII els Diaguites van ser quasi totalment absorbits per la societat criolla-espanyola, i actualment no queda res dels seus costums, creences i valors culturals.

DESCRIPCIÓ DE LES PECES

A. Gerret (fig. 2)

Peça de fang cuit, color marró clar.

Mides: 8'5 alt × 10'5 Ø panxa × 7'5 Ø boca.

Conservació: molt bona.

Descripció: És un recipient en forma de gerro petit, sense nanses, decorat amb pintura de colors negre, blanc-crema i vermell. Tota la decoració està feta mitjançant bandes, paral·leles entre si. La primera, tocant a la boca, és una banda llisa de color blanc-crema (1 cm ample). Les altres dues tenen forma de cinta tallada, on el color vermell forma el dibuix principal de motius geomètrics, el blanc-crema fa de fons i el negre ho emmarca tot. La banda del coll és una S ajaguda, i la de la panxa, un motiu doble (vegeu fig. 2), arriba quasi fins a l'acabament. La boca per dins està pintada de color blanc-crema i tocant a la vora la decoració és una doble V vermella i negra.



Figura 2. A. Gerret

B. Gerret (fig. 3)

Peça de fang cuit, color marró clar.

Mides: 9'5 alt \times 12'5 \varnothing panxa \times 8'5 \varnothing boca.

Conservació: bona.

Descripció: És un recipient en forma de gerro petit, també sense nanses com l'anterior, però dóna la impressió que la panxa és més roma. La decoració és pintada amb color blanc-crema, vermell i negre. Els motius són més complicats que els del recipient anterior, i la decoració arriba sols fins a mitja panxa. La part del coll té com uns pètals de flor de color vermell; a continuació una banda negra; quan comença la panxa hi ha una tira de rombes dobles, negres i vermells; després dues bandes, vermella i negra; i al mig de la panxa una franja de color blanc-crema sobre la qual hi ha una línia negra ondulada. S'acaba la decoració amb dues bandes més, també paral·leles, de color vermell i blanc-beix. la boca per dins està pintada de color vermell i té el mateix motiu del gerro anterior (doble V) però en blanc.



Figura 3. B. Gerret

C. Càntir bastant globular amb doble broc i nansa plana (fig. 4)

Peça de fang cuit, color beix-marró clar.

Mides: 10'5 × 11'5 cm.

Conservació: Molt bona.

Descripció: És un càntir que té un broc de forma cilíndrica per posar-hi líquid i l'altre és més ample i té forma d'abocador. La nansa té forma de cinta de 2 cm d'ample amb decoració pintada de color blanc fent motius geomètrics i fons vermell. La meitat superior del càntir està pintada. Sota la nansa, pintura de color vermell llisa. Una banda de motius paral·lels fent V en color negre i una altra banda amb motiu de línia ondulant en vermell. Ratlles negres, separant les 2 bandes.

L'altra meitat, la inferior, és una mica més roma i sense cap decoració pintada.

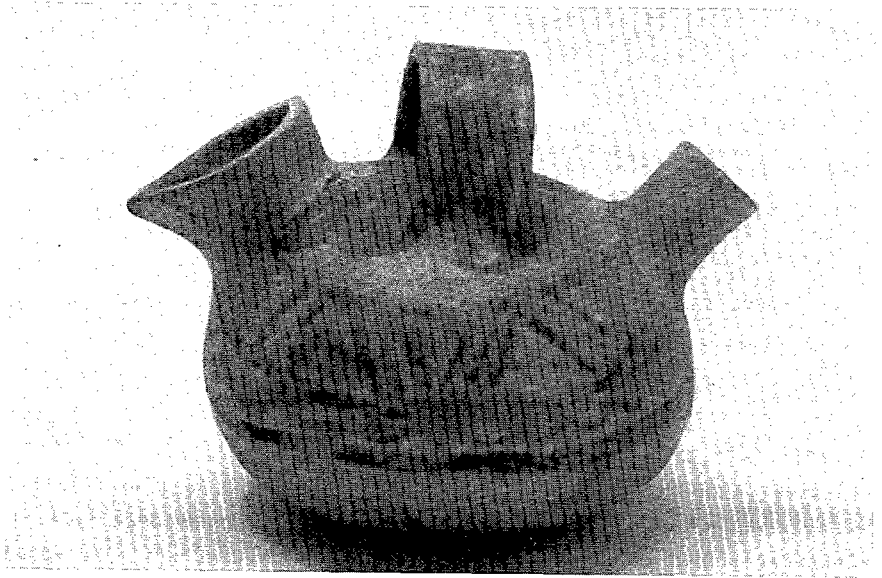


Figura 4. C. Càntir

D. Bol gran (fig. 5)

Peça de fang cuit, color marró clar.

Mides: 26 cm Ø panxa × 10 cm alt.

Conservació: Fragmentada, ja que estava trencat en dos trossos.

Descripció: És una enciamera que té una banda de decoració pintada tocant a la vora, per dins, i per fora sols una banda llisa de color vermell d'uns 2 cm d'ample que dóna tota la volta. La banda de dins té 4 cm d'ample, feta per un motiu en ziga-zaga compost per 3 i 5 ratlles de color vermell i entremig hi ha ratlles grises més primes, tancat tot per dues bandes negres a dalt i a baix d'aquest motiu. Els triangles que queden entremig de la ziga-zaga de ratlles es van alternant: dos granates i dos negres. La resta del recipient, tant per dintre com per fora, manté el color original.

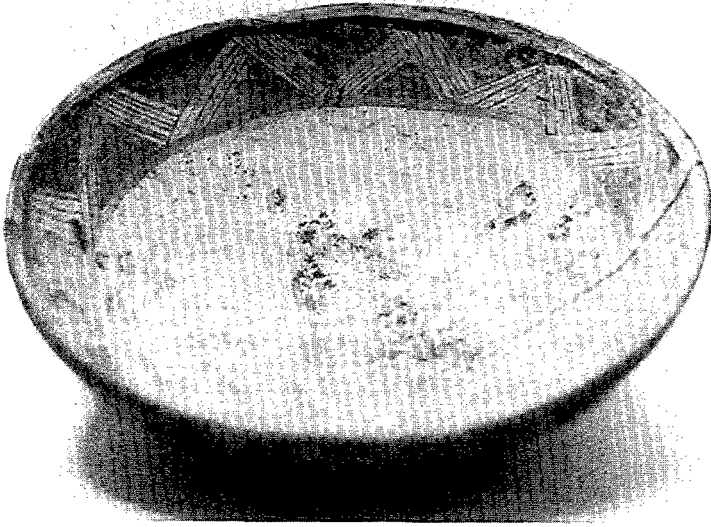


Figura 5. D. Bol gran

E. Plat amb nansa de cinta plana (fig. 6)

Peça de fang cuit, color marró clar.

Mides: 17 cm Ø × 5 cm fons × 2'5 cm nansa.

Conservació: Fragmentat i enganxat en tres trossos.

Descripció: És un plat bastant pla amb una nansa a una banda i a l'altra com una escotadura feta amb dos petits munyons. La decoració és pintada. A tot el plat li han donat una capa de pintura blanca-beix per la banda de dins i que tomba per la part de fora fent una banda de 2 cm d'amplada. Per dins té dues tires paral·leles que van de la nansa a l'escotadura. La tira de l'esquerra és una ziga-zaga vermella que té triangles vermells i blancs alternats (2-1). La tira de la dreta són motius de dues greques enfrontades, separades per 5 ratlles paral·leles (2 granates i 3 marrons alternades) de les dues greques següents. No hi ha més decoració en aquest interior que un parell de bandes negres tocant a la vora. La nansa, que és plana i fa una obertura estreta, just per posar-hi un dit, té decoració pintada com la resta del plat a base de bandes paral·leles que fan com una cinta i alternen el color granate i marró de les bandes.

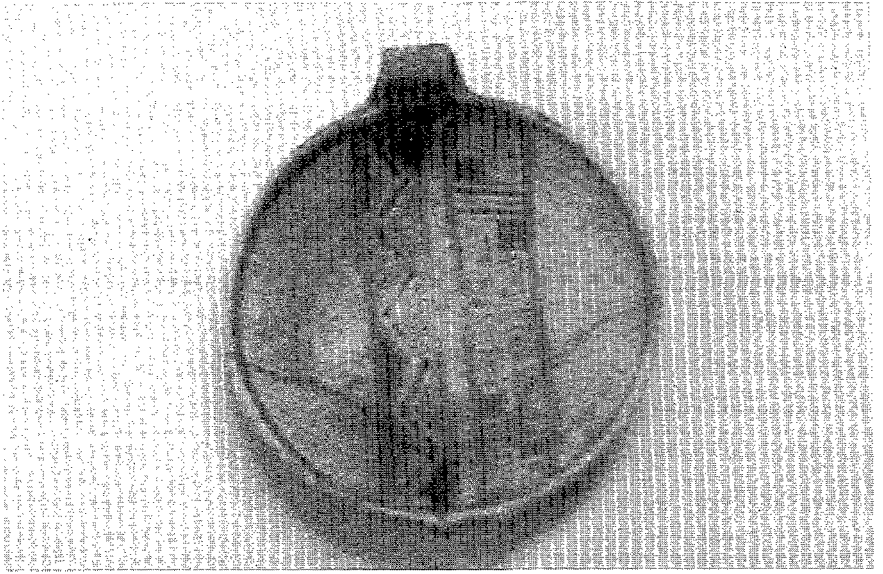


Figura 6. E. Plat amb nansa de cinta plana

F. Plat amb nansa en forma de cap humà (fig. 7)

Peça de fang cuit, color marró clar.

Mides: 15 cm \varnothing \times 6 cm fons \times 3 cm el cap.

Conservació: Fragmentat en tres trossos, enganxat, però encara falten dos trossets més.

Descripció: És un plat semblant al tipus E descrit anteriorment, però és una mica més fondo, pitjor conservat i enlloc de nansa té un agafador que és un petit cap humà. La decoració és pintada com totes les altres i són motius geomètrics que podrien ser l'estilització d'un home. També la part interior està coberta per pintura blanc-beix que sobresurt per fora, fent una banda d'1'5 cm; a continuació n'hi ha una altra marró-gris de 2 cm d'amplada. La decoració de la part interior és una tira ampla que va des del cap a l'escotadura (seria el cos) plena de rombes i triangles; després dues cintes amb ratlles de separació, una a cada banda (serien els braços). Aquest dibuix és fet amb colors vermell i marró fosc.

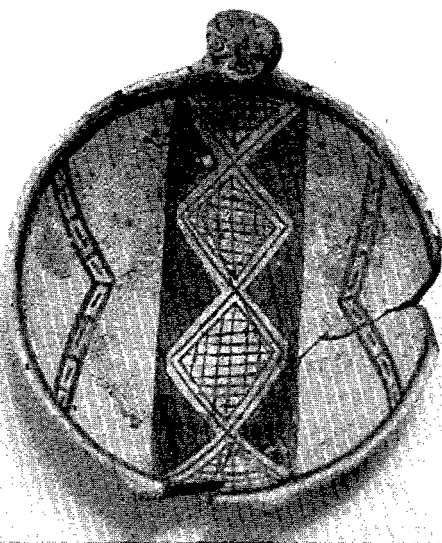


Figura 7. F. Plat amb nansa en forma de cap humà

CONCLUSIONS

Per tot el que s'ha tractat anteriorment, es pot dir el següent de les sis peces del Museu de Montblanc:

Els gerros A i B (figs. 2 i 3), i fins i tot la peça C (fig. 4), que és un càntir difícil de documentar per la seva forma gens corrent, demostren no gaire destresa en l'ús del pinzell per a decorar-les; tenint en compte que predominen els colors vermells sobre el blanc de fons i tan sols el negre per ressaltar quelcom, diríem que són de l'època primera, dita arcaica per F. L. Cornely,^(5d) o bé "Complejo de las Ánimas" per G. Ampuero Brito.⁽⁹⁾ Hi ha un clar paral·lel en J. Iribarren^(6c) sobre els gerrets, que per la seva forma i decoració recorden els aquí tractats,⁽¹⁶⁾ dels quals diu que són de la Cultura Diaguita sense especificar-ne l'època. Igualment G. Mostny⁽¹⁷⁾ documenta aquestes tres peces, especificant els gerros en l'època arcaica i el càntir com a "estilos diversos".

(16) J. IRIBARREN: *El Valle del Río Hurtado...*, pàg. 118. núm. 1.037; pàg. 163, núms. 605 i 4.746.

(17) G. MOSTNY: *Culturas precolombinas...*, pàg. 47 per als gerros A i B i pàg. 55 per al càntir.

Les tres són peces que complementaven l'enterrament, per tant, no són les principals i el seu tamany ens ho indica. Donen la impressió de ser poc treballades.

El bol gran D (fig. 5), per la seva forma i decoració, no hi ha dubte que és o bé de la fase de transició (segons F. L. Cornely^(5d)) o bé de la fase II o clàssica (segons G. Ampuero Brito.⁽⁹⁾) La forma i la decoració estan documentades per F. L. Cornely⁽¹⁸⁾ com a "plat període transició". La decoració també per F. L. Cornely⁽¹⁹⁾ que diu "motivos de alfarería de transición (2.º período)", i per H. Niemeyer,⁽²⁰⁾ però allà es tracta d'una "escudilla-playa" del Diaguita Clàssic.

I els plats E i F (figs. 6 i 7) són també indubtablement, per forma i decoració, de la fase III⁽⁹⁾ en què els inques van arribar a dominar el territori Diaguita. Aquí ja es veu l'avangament en el coneixement de com fer les ceràmiques i com decorar-les, rebent els motius decoratius i les noves formes portades pels conqueridors inques, H. Niemeyer.⁽²¹⁾

Aquestes sis peces del Museu de Montblanc són, doncs, un variat mostrari de les diferents èpoques de la Cultura Diaguita xilena, tot i que les tres primeres (A, B i C) no són les formes més característiques de la seva ceràmica.

I ens demostren, com ja hem esmentat, el gran coneixement que tenien aquelles gents d'un material tan important com va ser la ceràmica i el gust per la seva decoració, des de les formes més antigues (A, B i C: 700-950 d.C.), a les d'època Clàssica (D: s. XIII) i les d'època incaica (E i F: s. XIV-XV).

Amb l'estudi d'aquestes peces voldria contribuir al 50è Aniversari de la Revista *Empúries* que, des de l'any 1939 és un ferm bastió de tot el que es relaciona amb l'arqueologia, prehistòria i etnografia del nostre país i d'arreu del món, demostrant que no hi ha fronteres culturalment parlant, ni en el temps ni en els continguts.

(18) F. L. CORNELY: *Cultura Diaguita Chilena...*, pàg. 24, fig. c, i pàg. 116, fig. e.

(19) F. L. CORNELY: *Cultura Diaguita Chilena...*, pàg. 112, fig. e.

(20) H. NIEMEYER: "El yacimiento arqueológico de Huana (Dpto. Ovalle, prov. Coquimbo, Chile)", en *Bol. de Prehistoria*, núms. 2-3, 1969-70, any 2, Facu. de Filosofía i Educació, Universitat de Xile, Santiago de Xile, lám. XIII, núm. 2.

(21) H. NIEMEYER: *El yacimiento arqueológico...*, lám. XIII, 1 i lám. XIV, 1.

ANNEX

ATUELL DE CERÀMICA EN FORMA DE FELÍ DE LA CULTURA DIAGUITA XILENA CONSERVAT AL MUSEU ARXIU DE MONTBLANC (CONCA DE BARBERÀ)

A l'any 1984, el Sr. Joan Martí i Figuerola va fer un donatiu al Museu Arxiu de Montblanc que consistia en un atuell zoomorf de ceràmica de la Cultura Diaguita xilena, que se sumava al lot de sis peces existents en aquest Museu, de la mateixa procedència i cultura.

DESCRIPCIÓ DE LA PEÇA

Atuell zoomorf de ceràmica polícroma que representa un felí estil·litzat i que destaca per la seva simetria i hieratisme.

Decoració pintada tant per fora com per dins.

Pel que fa a l'exterior, hi ha dues parts perfectament diferenciades: el dors i la part baixa. La part baixa (que comprèn des de la meitat inferior del pit fins a la punta de la cua, abastant tota la panxa i les quatre potes) és de color rogenc terrós i té restes de pigment negre —sobretot a



Figura 8. Atuell de ceràmica

les potes davanteres, al pit, al morro, al voltant del broc, i a la cua—, el qual (malgrat que és del mateix to que la ratlla de separació d'aquesta part amb el dors) fa pensar més aviat en taques fruit de l'ús que no pas en elements decoratius originals.

Degut als motius que s'hi troben, el dors presenta tres parts clarament diferenciades: a) el cap; b) el coll, l'espatlla i el tòrax; i c) la resta del cos: l'esquena, els costats i els dors de la cua. Tots ells juguen amb els mateixos colors bàsics: el terrós rogenc que trobem a la panxa (o part baixa) i el blanc groguenc característic, el qual a cadascuna de les parts esmentades dibuixa uns motius diferents.

En el cap podem distingir diversos tipus de motius (damunt d'una capa de color blanc groguenc hi ha tot un seguit d'elements de color terrós) els quals reforcen l'efecte estètic de les diverses parts. El rostre presenta una mena de puntejat. El morro és assenyalat amb una mena de gran delta. La boca és com una gran graella. Els ulls, un cercle amb una ratlla vertical enmig. Les orelles, el perímetre amb un gran caragol.

Al pit i al coll hi ha un motiu que recorda com una mena d'escaquet, on el tamany i la forma dels quadradets ressegueix el contorn de la figura, aconseguint un efecte òptic que ens fa pensar en els dissenys del pop art.

L'espatlla, els costats, la part baixa de l'esquena i el dors de la cua presenten un dibuix molt característic. Ve a ser com una mena de gran sigma, unida l'una amb la següent, formant un cademat.

Mesures: Llargària: 19'50 cm.

Alçària: 11'20 cm.

Amplària: 11'20 cm.

Cronologia: Aquesta peça ceràmica pertany a la Cultura Diaguita xilena, fase III. Correspon a l'etapa de la conquesta incaica, a partir de 1470.

Paral·lels: Per la forma: G. AMPUERO BRITO, *Cultura Diaguita*, Santiago 1978, pàg. 17 i 39.

Per la decoració: F. L. CORNELLY, *Cultura Diaguita Chilena y Cultura de El Molle*, Santiago de Chile, 1966, pàg. 113.