

EVOLUCION DE LOS PRECIOS DEL CONEJO JOVEN (HASTA 2 Kg./Vivo) EN LA LONJA AGROPECUARIA DEL EBRO (ZARAGOZA)

Por D. JULIAN CUEVAS ALVAREZ
Jefe Provincial de Producción Animal
ZARAGOZA

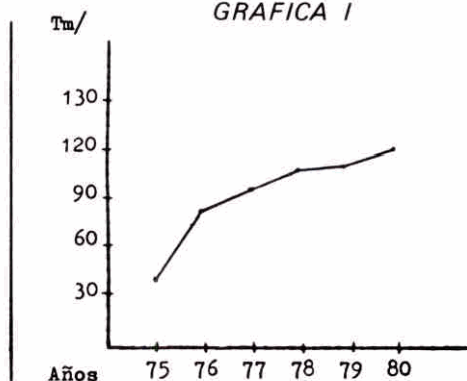
La producción de carne de conejo viene marcada por un signo ascendente, pero con incrementos anuales más moderados que años pasados, como se observa en el CUADRO I y GRAFICA I.

CUADRO I

AÑO	Tm./ Carne conejo Canal
1975:	44.179
1976:	89.183
1977:	108.000
1978:	111.235
1979:	110.700
1980:	115.800

(Estimado)

GRAFICA I



Los incrementos en la producción, repercuten en los precios del conejo en vivo de manera similar, ya que venimos observando que las diferencias de precio de unos años a otros son más moderadas, y si nos concretamos al estudio de los precios en vivo, en esta provincia, a lo largo de estos tres últimos años, veremos que las oscilaciones en el mercado, son similares de unos años a otros, coincidiendo estadísticamente las variaciones en los mismos meses.

En el cuadro II se observan los precios medios mensuales, alcanzados en la Lonja del Ebro durante los últimos tres años, y en GRAFICO II se representan dichas oscilaciones mensuales.

CUADRO II

PRECIOS MEDIOS MENSUALES EN LOS TRES ULTIMOS AÑOS

AÑO	ENERO	FEBRERO	MARZO	ABRIL	MAYO	JUNIO	JULIO	AGOSTO	SEPTIEMBRE	OCTUBRE	NOVIEMBRE	DICIEMBRE
1978.	147	137'5	131'2	147'5	143	128'75	132	140	148'75	155	166'5	180'5
1979.	165'6	151'5	164'8	163	129	138'7	130	140'75	139'8	157'5	168	195'4
1080.	161'5	150'5	167'6	161	141	141'2	127'5	143'5	157'4	159'25	180	204'4

Si comparamos el precio medio obtenido en los distintos meses del año, y los comparamos con los precios mensuales alcanzados en los diferentes meses, observamos que en los tres últimos años estudiados, aparecen seis meses con precios que se sitúan por debajo de la media del año, y otros seis meses con precios que se sitúan por encima de dicho precio medio.

Estas oscilaciones se han repetido en los mismos meses de estos tres últimos años, de la siguiente manera:

En los meses de enero, marzo, abril, octubre, noviembre y diciembre, los precios alcanzados en Lonja han sobrepasado el precio medio de todo el año.

Durante los meses de febrero, mayo, junio, julio, agosto y septiembre, los precios de cotización alcanzados han estado por debajo del precio medio del año.

Este fenómeno que prácticamente lo conoce el cunicultor, no siempre lo suele tener en cuenta con relación a una mejor programación de su producción, desaprovechando la posibilidad de que sus ingresos de explotación aumenten.

CAUSAS PRIMARIAS DE LAS OSCILACIONES DE PRECIOS EN EL CONEJO JOVEN EN VIVO.

Expuesto el hecho de que el precio del conejo sufre oscilaciones a lo largo del año natural, hemos querido explicar la causa primaria de dicho fenómeno. La siguiente explicación podría ser válida:

Teniendo presente que en un mercado donde coinciden compradores y vendedores de un mismo bien, en este caso el conejo joven, la teoría estadística señala que con una oferta y una demanda determinada, se establecerá un punto de equilibrio en donde oferta y demanda coincidirán. Estudiaremos por separado demanda y oferta.

Demanda de Carne de Conejo:

La carne de conejo, por sus buenas cualidades nutritivas, en los próximos años mantendrá una demanda con tendencia alcista, ya que nuestro consumo, per cápita, en carne de conejo se cifra en unos 3 Kg. al año. Esta cifra

es aún muy baja y está lejos de los consumos que se dan en otros países de Europa (Por ejemplo, Francia, 5 Kg.)

CUADRO III

AÑOS **Consumo nacional de carne de conejo**
Kg./per cápita

1970	1'03
—	
—	
1976	2'6
1977	3
1978	3'1
1979	
1980	3'25

(Estimación)

La demanda de carne de conejo tiene posibilidades de incrementarse aún más, pero de manera mucho más suave en los próximos años en comparación con los pasados. Como podemos observar en el CUADRO III, el consumo

de 1'03 Kg./cabeza en 1970 ha pasado a 3'25 Kg./por cabeza en 1980.

Oferta de Conejo Vivo:

La producción cunícola en la provincia de Zaragoza se realiza preferentemente en explotaciones familiares, en donde las condiciones climáticas estacionales influyen decisivamente sobre la fertilidad de las conejas, con las consiguientes repercusiones en la producción de gazapos. Pese al enorme esfuerzo por parte de los cunicultores en la creación de explotaciones industriales, con tecnología avanzada, la realidad práctica es que la oferta de conejo en vivo procede en más de un 97 por ciento de explotaciones familiares.

Esta enorme diferencia estructural que se observa en los regímenes de explotación cunícola, familiar e industrial, repercutirá decisivamente en la oferta de conejos vivos en el mercado. Es decir, en esta provincia, domina la oferta de conejo vivo, procedente de las explotaciones en régimen familiar. Estas explotaciones familiares que soportan condiciones climáticas naturales, mantienen hembras reproductoras con ciclos reproductores, que originan una producción de conejo vivo, que se repite anualmente, pudiéndose decir que la producción cunícola se realiza de manera cíclica.

La producción del gazapo procedente de conejos en régimen industrial o semi-industrial, en ambiente controlado y cuyas oscilaciones no son tan variables y la producción más regular, no es capaz de influir decisivamente en la oferta a lo largo del año, y por lo tanto en los precios de la Lonja.

PRECIOS.

La determinación del precio del conejo vivo de 2 Kg. en el mercado de la Lonja Agropecuaria del Ebro, tiene en la práctica una sistemática de todos conocida, y el precio se determina cuando se llega a ese "punto" donde la oferta representada en este caso por el precio que pide el cunicultor, coincide con el precio de la demanda, representada en este caso por los Mataderos Industriales e Intermediarios. El precio de Lonja del conejo vivo es ese "punto de equilibrio" donde oferta y demanda se ponen de acuerdo.

Partiendo de las leyes que rigen la oferta y la demanda que hacen de las cantidades ofrecidas y demandadas una función, respectivamente, creciente y decreciente del precio del bien considerado, estimamos que estas leyes son las más normales de acuerdo con la actitud corriente de los participantes en el mercado. Pero examinando el fenómeno más detenidamente, nos daremos cuenta que existen actitudes distintas en cada momento que influyen en la decisión del precio.

Así podemos observar que en ocasiones se dan "caídas" de precios en el ganado vivo, que pueden motivar pérdidas para el sector productor por la introducción en el circuito comercial normal, de canales de conejo de importación a precios más bajos que los existentes en el comercio detallista. En estos momentos, la oferta tendrá que aceptar precios incluso con pérdida, por estar la demanda muy retraída.

Pero si bien este hecho que mencionamos, no suele ser corriente, sí debe tenerse en cuenta para explicar determinadas actitudes del sector demandante.

El fenómeno, que venimos observando en estos tres últimos años en la Lonja del Ebro y que determina el precio del conejo vivo de 2 Kg. podemos razonarlo de la siguiente manera:

En otro trabajo, estudiamos el índice de fertilidad de las conejas reproductoras en explotaciones de ambiente no controlado (familiares) y que en esta provincia suponen el 97 por ciento de las explotaciones existentes. Dicho índice, oscila a lo largo del año, estando muy vinculado a las oscilaciones climáticas estacionales, como ya han demostrado otros autores.

En este sentido, hemos observado que los índices más bajos de fertilidad se suelen dar en los meses de septiembre, octubre, noviembre y diciembre. Los índices de fertilidad más altos suelen darse en los meses de marzo, abril, mayo y junio, y finalmente existen unos meses de fertilidad intermedia como los de enero, febrero, julio y agosto.

Estos índices de fertilidad, repercutirán en la producción de conejos, pero la repercusión en los precios de cotización no será inmediata, sino dos meses después. Razonando de esta manera podemos observar que en estos tres últimos años los precios bajos se dieron en los meses de mayo, junio, julio y agosto.

Los precios altos del conejo se obtuvieron en los meses de noviembre, diciembre, enero y febrero (estos dos meses se refieren al del año siguiente), y precios intermedios se alcanzaron en los meses de marzo, abril, septiembre y octubre.

Si tenemos presente que la demanda de carne de conejo permanece bastante estable a lo largo del año, y sin sufrir grandes oscilaciones de unos años a otros, podemos afirmar que frente a una demanda de carne de conejo bastante rígida, existe, repitiéndose todos los años, una oferta de conejo vivo variable. Este hecho repercutirá lógicamente en los precios de cotización de la producción, y conociendo "a priori" el fenómeno de la oscilación del índice de fertilidad, podremos intuir los meses en que los precios del gazapo vivo serán más o menos favorables y evitar en lo posible la venta en los meses de más baja cotización.

Concretándonos a lo que ha ocurrido en estos tres últimos años en la Lonja del Ebro, en el CUADRO IV se exponen los precios mensuales de los tres últimos años y sus oscilaciones.

Si determinamos la media de los precios alcanzados a lo largo de los años, veremos que nos encontramos con las siguientes cifras:

AÑO	Media Anual de Precio
1978	146'47
1979	153'67
1980	157'90

Comparando el precio medio alcanzado a lo largo del año, con las oscilaciones medias ocurridas en los diferentes meses, podremos observar que **los precios medios que superan a la media del año, coinciden en los mismos meses.**

Así en los siguientes años:

- Año 1978: Por encima del precio medio, se alcanzaron en los meses de Enero, Abril, Septiembre, Octubre, Noviembre y Diciembre, y por debajo de precio medio, se mantuvo en los meses de Febrero, Marzo, Mayo, Junio, Julio y Agosto.
- En 1979: Por encima del precio medio anual se dieron los precios medios en Enero, Marzo, Abril, Octubre, Noviembre y Diciembre. Por debajo del precio medio anual se mantuvieron los precios en los meses de Febrero, Mayo, Junio, Julio, Agosto y Septiembre.
- En 1980: Por encima: Enero, Marzo, Abril, Octubre, Noviembre y Diciembre. Por debajo: Febrero, Mayo, Junio, Julio, Agosto y Septiembre.

En conclusión, podemos resumir que en estos tres últimos años, hemos observado el siguiente fenómeno:

Las cotizaciones del precio del conejo joven (2 Kg.) oscilan a lo largo del año, a partir de la cotización anual media, en sentido ascendente durante seis meses y en sentido descendente durante otros seis meses.

Por tanto, si preveemos el precio de cotización medio anual, teniendo en cuenta el del año pasado, es posible preveer los meses más favorables de venta y los meses desfavorables.

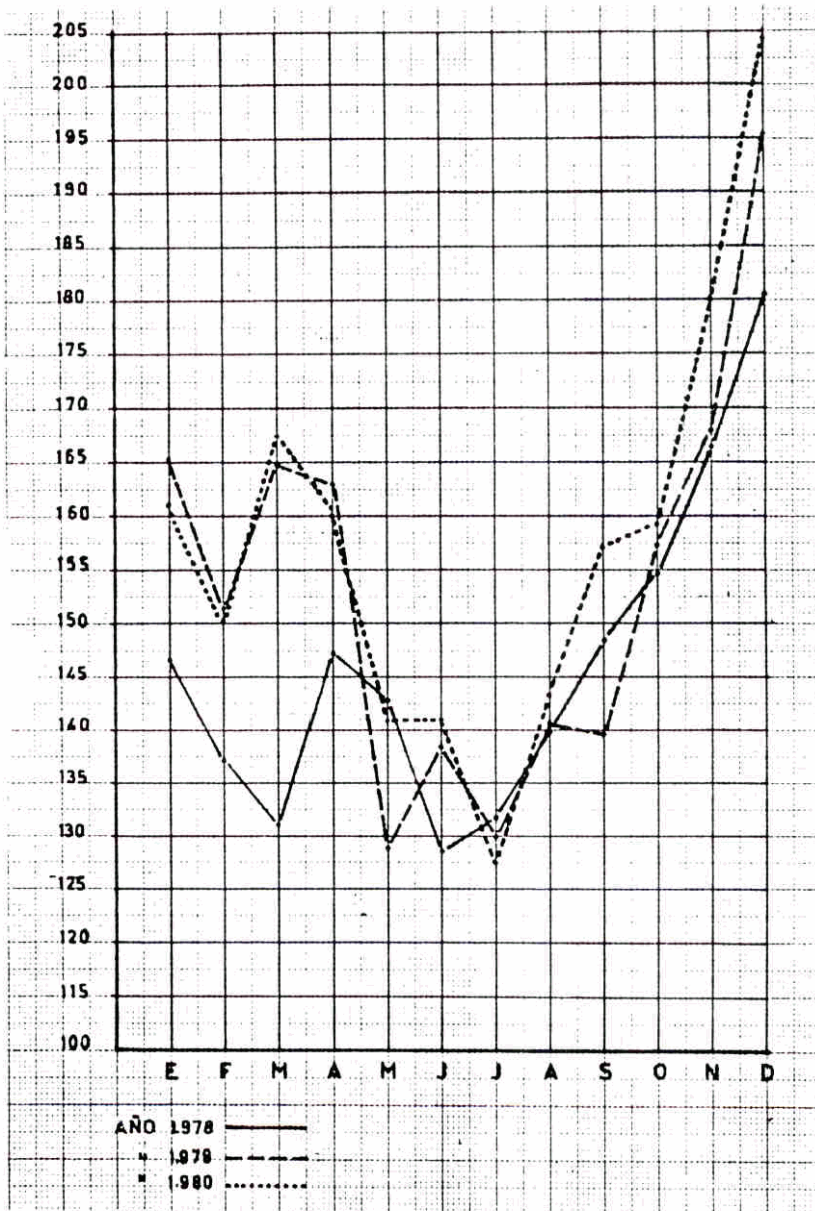
Lo ideal para el cunicultor sería planificar la reproducción de tal forma que los partos, en su mayor proporción, acontecieran en los meses que hemos nominado como de baja fertilidad, para conseguir la mayor rentabilidad de la producción cunícola.

CUADRO IV

PRECIOS MENSUALES / PTAS. / Kg. VIVO CONEJO JOVEN (2Kg.)

N ^o A	PRECIO MEDIO MENSUAL DE - LOS OBTENIDOS EN EL AÑO.	ENERO	FEBR.	MARZO	ABRIL	MAYO	JUNIO	JULIO	AGOSTO	SEPTB.	OCTBRE	NOVB.	DICBRE
1.978	146'47 pts.	147	137'5	131'25	147'5	143	128'75	132	140	148'75	155	166'5	180'5
Tendencia comparativa		+	-	-	+	-	-	-	-	+	+	+	+
1.979	153'67 pts.	165'6	151'5	164'8	163	129	138'7	130	140'75	139'8	157'5	168	195'4
Tendencia comparativa		+	-	+	+	-	-	-	-	-	+	+	+
1.980	157'90 pts.	161'5	150'5	167'6	161	141	141'2	127'5	143'5	157'4	159'25	180	204'4
Tendencia comparativa		+	-	+	+	-	-	-	-	-	+	+	+

GRAFICO II
 PRECIOS CONEJO JOVEN Kg. / VIVO



*publicado
por
gentileza
de ...*

cia

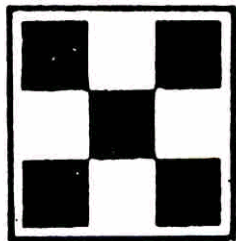
**PIENSOS
EQUILIBRADOS**



Copele, s.l.



EXTRONA



Gallina Blanca Purina

GENSA[®]

**GENERAL DE
PIENSOS, S.A.**



PIENSOS HENS, S.A.



LABORATORIOS
HIPRA, S.A.

Lafi

LABORATORIO FITOQUIMICO
CAMPS y CIA S.L.



**LABORATORIOS
OVEJERO, S.A.**



LABORATORIOS
SOBRINO, S.A.



Pienso Compuestos
UVE, S.A.

Edita **ADESCU**
Asociación Española de Cunicultura
Secretaría: Muralla del Tigre, 12 - MATARO

Imprime **COPISTERIA CASTELLA**
Pujol, 39 - MATARO

Deposito Legal **B-38.426-1981.**

