



Consumo de carne de conejo en los hogares españoles

Tomás M. Rodríguez Serrano
tmrs@asescu.com



El Ministerio de Agricultura, Pesca y Alimentación todos los años elabora una serie de estudios del consumo alimentario en los hogares españoles. La información se obtiene por medio de encuestas efectuadas entre los consumidores en el "Panel de Consumo Alimentario", que el MAPA realiza desde el año 1986. El panel está compuesto por 130 alimentos básicos, la carne de conejo es un de ellos. A continuación se presentan los datos obtenidos en este macro estudio referidos a la carne de conejo.

La información del año 2004 se obtuvo a partir de un universo de algo más de 15 millones de hogares, de los que se seleccionó una muestra de 6.000, con un tamaño medio de 2,78 personas por casa. Como éste no es el lugar para especificar los datos referentes a la metodología con la que se ha realizado este trabajo, los interesados los pueden encontrar en el apartado de la página web del MAPA, (www.mapya.es) dedicado a la alimentación en el "panel de consumo alimentario" de la sección "distribución, consumo y comercialización."

Evolución del consumo de la carne de conejo en España.

En el año 2004 se consumieron en España cerca de 60.000 toneladas de carne de conejo, lo que supuso un gasto de 321.000 millones de euros.

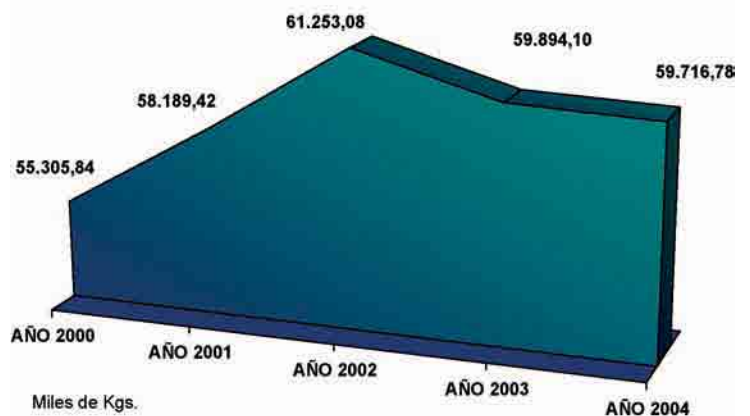
El consumo total de la carne de conejo ha aumentado en España en los últimos 5 años cerca de un 8%, pasando de 55.305,

en el año 2000, a 59.716 miles de Kgs en el año 2004. Durante el periodo 2000-02 el consumo aumentó más del 10%, pero a partir de este año se ha producido un descenso del consumo total de 2,5 puntos. (Tabla 1).

Tabla 1: Consumo total de carne de conejo en los hogares españoles

	Miles de Kgs	Miles de Euros
AÑO 2000	55.305,84	235.299,49
AÑO 2001	58.189,42	281.469,41
AÑO 2002	61.253,08	278.951,27
AÑO 2003	59.894,10	312.220,31
AÑO 2004	59.716,78	320.919,46

Gráfico 1:
Consumo total de carne de conejo en los hogares españoles

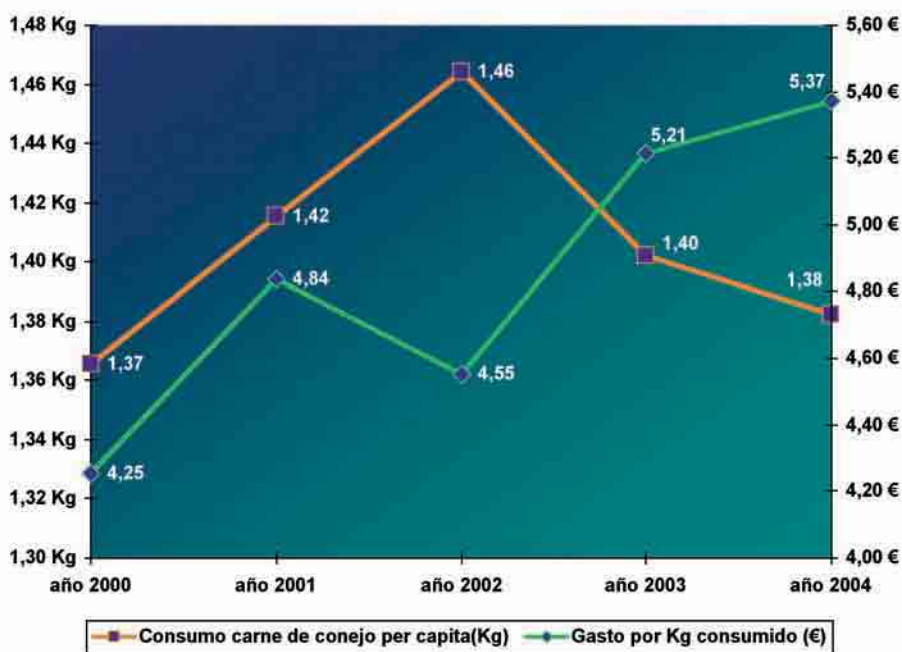


El consumo total de carne de conejo aumentó un 8% entre los años 2000 y 2004 siendo el consumo per capita en España en el año 2004 de 1,38 kg

A partir de los datos publicados por el Instituto Nacional de Estadística sobre las cifras oficiales de población y con el consumo total de carne de conejo en los hogares españoles se calcula el consumo per capita de esta carne (gráfico 2). Así los 43.197.684 españoles censados en el año 2004 comieron 59.716,78 miles de Kgs de carne de conejo, es decir, 1,38 kgs por persona. La evolución del consumo por persona es similar a la del consumo

total en los hogares españoles, con un ascenso progresivo hasta el año 2002 y desde entonces se produce una pérdida de consumidores. Si se compara el consumo por persona con el importe pagado por cada kg de conejo (gráfico 2) se observa que el consumo ha descendido en el momento que el precio ha superado los 5 por kilo. Entre el año 2000 y el 2004 el consumidor ha tenido que pagar un 26% más por kilo de conejo.

Gráfico 2: Consumo per capita de carne de conejo, en relación con el importe pagado por Kg.



El importe pagado por el consumidor por un kilo de carne de conejo en el año 2004 fue un 28% superior al precio del año 2000.

Consumo de carne de conejo por Comunidades Autónomas

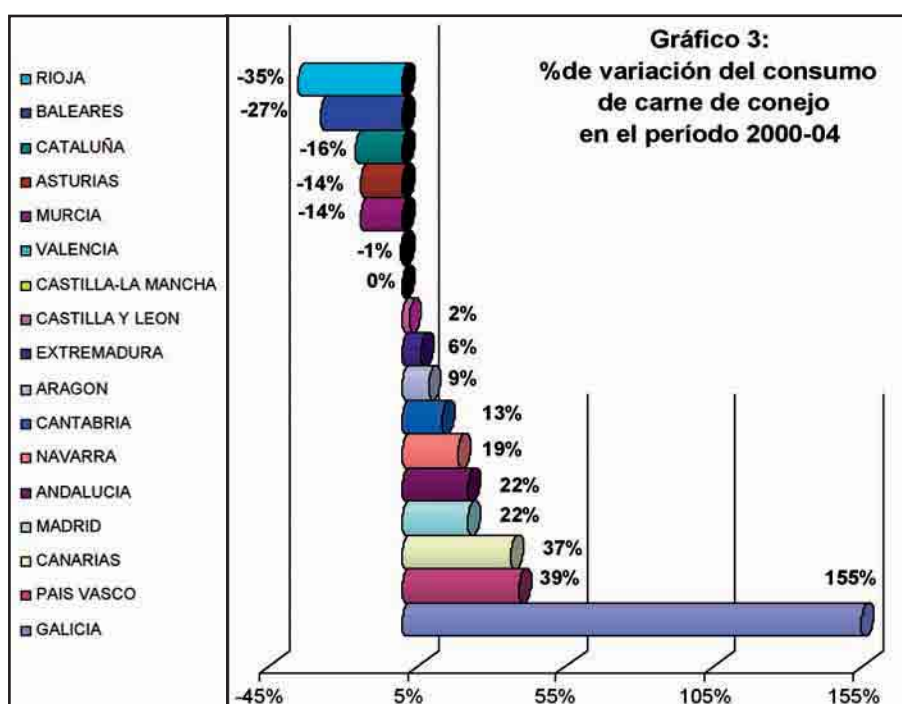
Cataluña y Valencia son las CC.AA. en las que se consume mayor cantidad de carne de conejo en España, respectivamente el 22 y 16% del total durante el año 2004, es decir, más de un tercio del consumo nacional (Tabla 2).

Revisando la evolución del consumo de los últimos 5 años (gráfica 3) se observa que la región en la que se ha producido un mayor crecimiento del consumo fue Galicia, en la que en el 2004 se consumió un 155% más que en el 2000. El País Vasco y Canarias también han aumentado su consumo en este periodo, aunque de un modo más moderado. En el polo opuesto encontramos a La Rioja y las Islas Baleares como las CC.AA. en las que ha descendido más el consumo.

Tabla 2: Consumo total de carne de conejo en los hogares por CC.AA.

	AÑO 2000	AÑO 2001	AÑO 2002	AÑO 2003	AÑO 2004
CATALUÑA	15.630,84	14.688,29	15.117,65	13.340,45	13.202,99
VALENCIA	9.403,00	9.981,56	10.513,24	9.521,33	9.340,95
GALICIA	2.646,61	3.923,68	4.353,48	5.941,29	6.741,58
ANDALUCIA	3.961,95	4.540,12	5.058,56	4.886,99	4.830,28
CASTILLA Y LEON	4.484,04	5.219,66	5.023,66	5.196,66	4.591,11
MADRID	3.680,92	3.641,16	3.921,55	4.145,82	4.493,51
ARAGON	2.820,40	2.830,61	3.541,71	3.312,80	3.069,98
PAIS VASCO	2.190,11	2.004,73	2.570,37	2.200,52	3.052,21
CASTILLA-LA MANCHA	2.351,62	2.606,45	2.521,32	2.450,68	2.347,55
CANARIAS	1.222,32	1.153,94	1.360,93	1.641,06	1.669,02
NAVARRA	1.282,95	1.458,40	1.504,64	1.263,64	1.526,58
MURCIA	1.618,48	1.981,39	1.756,75	1.804,35	1.390,64
ASTURIAS	1.116,33	1.436,52	1.316,12	1.109,13	956,47
EXTREMADURA	651,12	784,69	610,54	1.079,68	693,37
CANTABRIA	591,09	441,08	529,40	707,10	670,43
BALEARES	870,81	847,37	945,44	687,09	632,17
RIOJA	783,26	649,75	607,70	605,52	507,94

MILES de Kgs



**desinfección
total**

...



Por otra parte, el consumo en Cataluña (gráfica 4) en el período 2000-04 ha sufrido un descenso del 16%, pasando de consumir 2,5 kg/habitante y año a 1,98, y con tendencia a que la carne de conejo continúe perdiendo cuota de mercado en esta región.

Algo similar ha sucedido en la Comunidad Valenciana en la que el consumo por habitante y año en el 2000 era de 2,28 y en el 2004 fue de 2,06, aunque, como se observa en la gráfica 4 desde el año 2002 se ha pedido un 12 % de consumo.

Agrupando las CC.AA en zonas de influencia podemos analizar como ha evolucionado en consumo en éstas. Así en el Arco Mediterráneo

(Cataluña, Islas Baleares, Comunidad Valenciana, Murcia y Aragón) se consume el 46% del total nacional, a pesar de haber descendido un 9% desde el año 2000.

En la Zona Centro (Castilla y León, Castilla La Mancha, Extremadura, Andalucía, Canarias, Madrid y La Rioja) el consumo ha ido aumentando de modo paulatino, desde el año 2000 hasta el 2004 un 12%, a pesar de que en este último año se aprecia un leve descenso.

Por último, en la Cornisa Cantábrica (Navarra, País Vasco, Cantabria, Asturias y Galicia) el crecimiento del consumo de conejo ha sido espectacular. En el año 2004 en esta zona se consumió un 65% más de carne de conejo que en el 2000.

En Cataluña y Valencia se consume un tercio de la producción española, pero en ambas regiones el consumo se está reduciendo.

Gráfico 4:
Evolución del consumo (kgs/cabeza) en Cataluña y Valencia

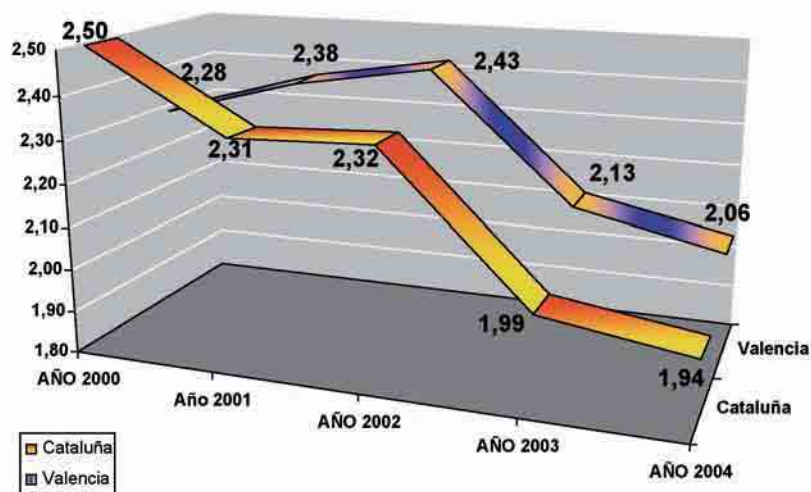


Gráfico 5: Evolución del consumo de carne de conejo por zonas geográficas, (Miles Kg)

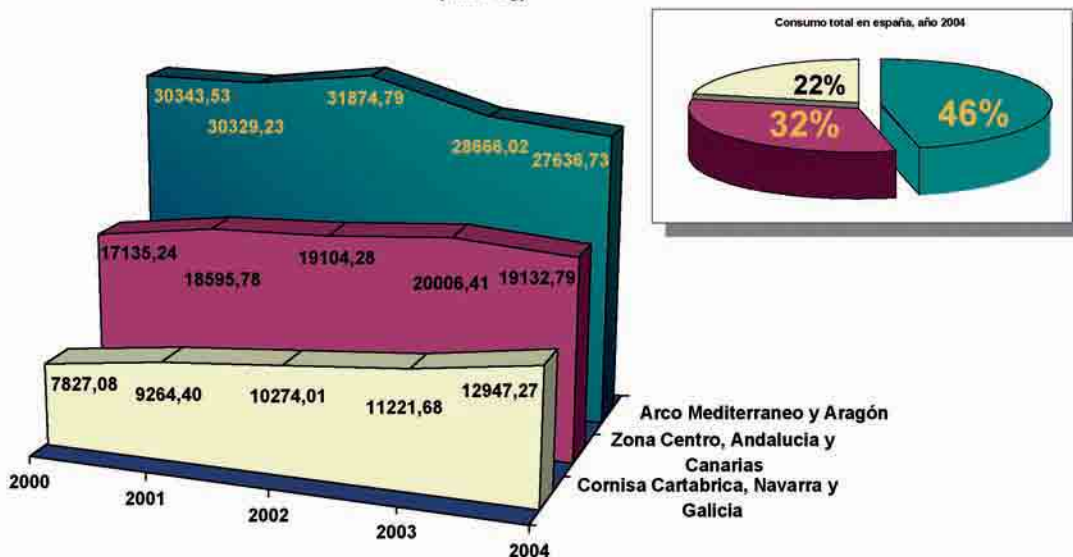
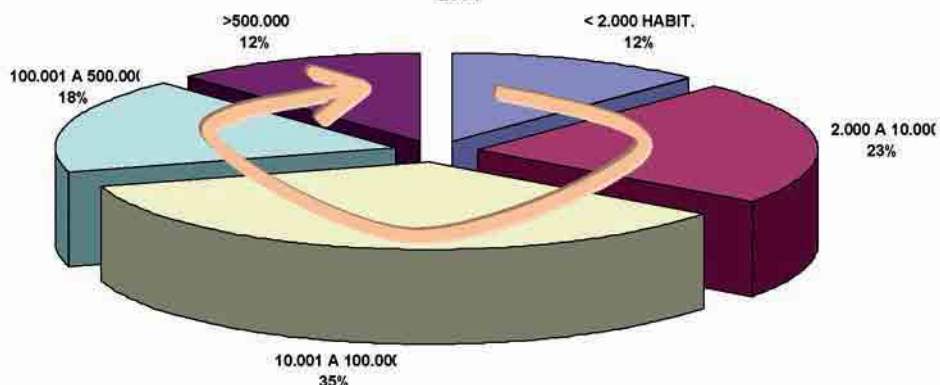
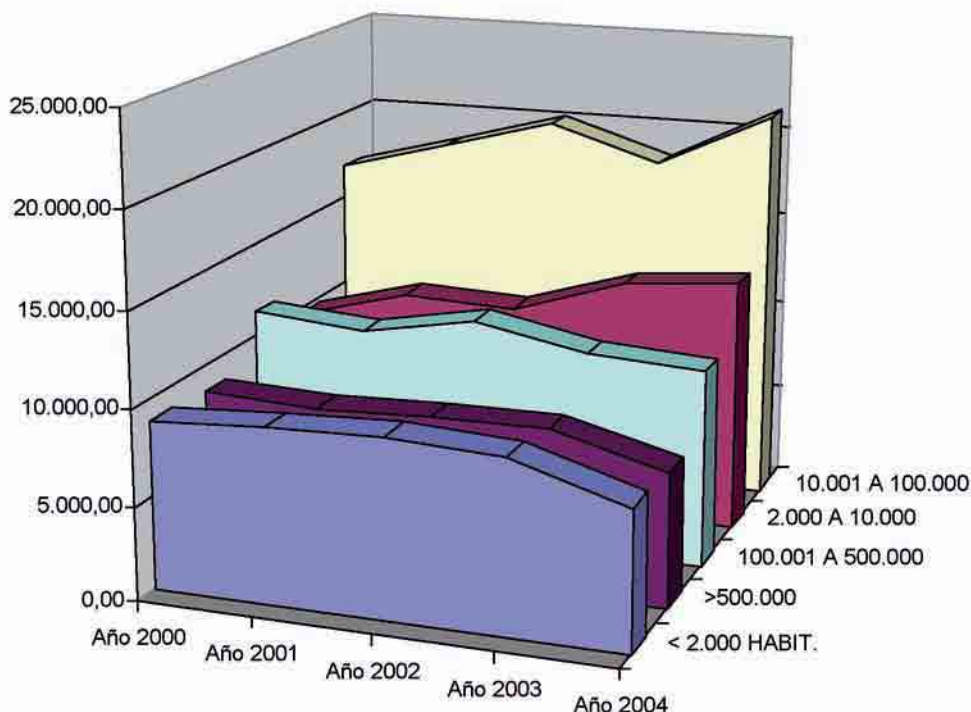


Gráfico 6: Consumo total de carne de conejo en función del tamaño del Hábitat, año 2004



En las poblaciones de más de 500.000 habitantes se consume tanta carne de conejo como en las de menos de 2000

Gráfico 7: Evolución del consumo total de carne de conejo en función del Hábitat



Consumo de carne de conejo en función del tamaño del hábitat

Durante el año 2004 se consumió en España más de un tercio del conejo en los municipios de entre 10.000 y 100.000 habitantes. En las grandes ciudades de más de medio millón de habitantes solo se consumió el 12%, idéntica cantidad que en los municipios menores de 2.000 habitantes, (Gráfica 6).

La evolución del consumo total en función del hábitat se puede ver en la gráfica 7. En ésta se aprecia claramente que en los núcleos de población de entre 10.000 y 100.000 habitantes es en donde más se consume carne de conejo y que, en contra de como sucede con el consumo total, el pasado año se produjo un incremento de un 18%. El dato preocupante es el bajo consumo que se produce en las grandes ciudades, a parte de que en éstas la tendencia es a la baja.

Tabla 3: Consumo total de carne de conejo en función del tamaño del Hábitat

	Año 2000	Año 2001	Año 2002	Año 2003	Año 2004
< 2.000 HABIT.	8.902,86	9.254,58	9.437,62	9.146,81	7.341,16
2.000 A 10.000	9.666,21	11.269,73	11.059,42	12.985,25	13.532,88
10.001 A 100.000	16.847,27	18.522,90	20.185,13	18.299,21	21.298,72
100.001 A 500.000	11.299,52	10.778,33	11.988,64	10.807,55	10.469,56
>500.000	8.589,98	8.363,88	8.582,28	8.655,29	7.074,48
MILES de Kgs					

Donde más carne de conejo se consume es en los núcleos mayores de 10.000 y menores de 100.000 habitantes, más de 1/3 del total nacional

Consumo de carne de conejo en función del tamaño del hogar

En los hogares en los que más carne de conejo se come son en los integrados por dos personas, en éstos la tendencia entre el 2000 y 2003 ha sido de aumento del consumo, aunque en el 2004 se ha producido un descenso.

El consumo en los hogares integrados por una sola persona se ha incrementado en cerca de un 200% entre el 2000 y el 2004, este es un buen dato, aunque en estos hogares solo se consuma el 10% del conejo.

Consumo total de carne de conejo en función del estatus social

Los hogares de clase media son en los que más carne de conejo se consume, además este estatus social es fiel a este producto, aumentando el consumo año tras año. Por otra parte, la clase baja a aumentado casi un 70% en el periodo 2000 - 04. El dato negativo es que la clase media alta ha bajado el consumo un 20% en este mismo periodo.

Consumo total de carne de conejo en función de la presencia de niño

La presencia de niño en los hogares es un factor fundamental para el consumo de la carne de conejo, como se aprecia en la gráfica 9, el 67 % del consumo se consume en las casas en las que no existen niños. A medida que los niños se hacen mayores el consumo aumenta. Las casas en las que hay niños pequeños han sufrido un descenso del consumo en los últimos 5 años del 23%.

La carne de conejo se consume casi toda en los hogares sin niños

Tabla 4: Consumo total de carne de conejo en función del tamaño del hogar

	Año 2000	Año 2001	Año 2002	Año 2003	Año 2004
1 PERSONA	2106,34	2438,54	2899,73	2951,28	6212,24
2 PERSONAS	13910,25	15727,97	16785,08	16778,20	15974,83
3 PERSONAS	11829,55	12037,57	15047,63	14374,41	13632,88
4 PERSONAS	15895,75	15244,15	14696,27	12654,70	13410,36
MAS DE 5 PERSONAS	11563,96	12741,19	11824,37	13135,51	10486,49
MILES de Kgs					

Gráfico 8: Gasto total de carne de conejo en del estatus social

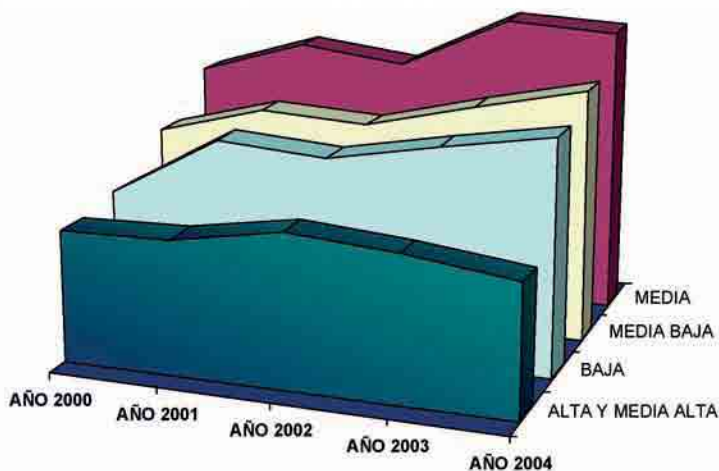
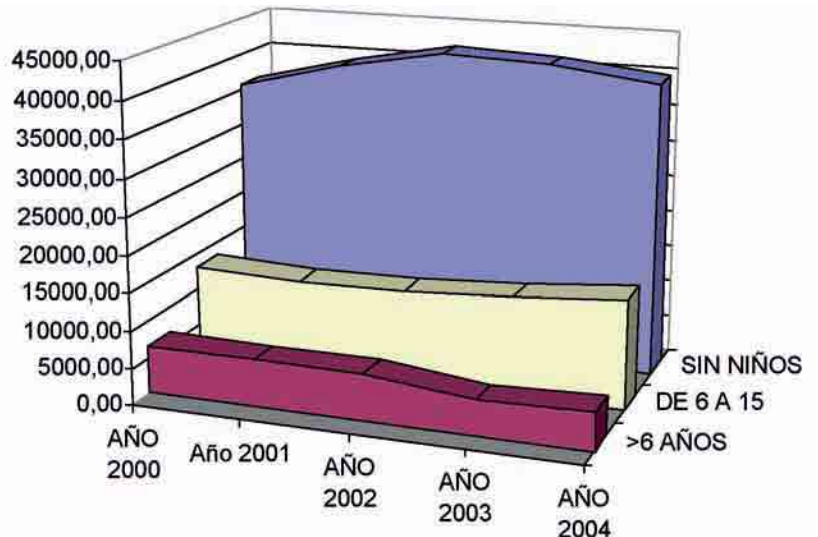
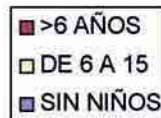


Tabla 5: Consumo total de carne de conejo en función de la presencia de niño

	Año 2000	Año 2001	Año 2002	Año 2003	Año 2004
SIN NIÑOS	35652,44	39235,24	42090,98	41469,77	39773,08
>6 AÑOS	6561,63	6396,70	6445,72	4767,20	5073,78
DE 6 A 15	13091,77	12557,47	12716,38	13657,13	14869,93
MILES de Kgs					

El consumo de conejo en los hogares unipersonales aumentó un 110% en el año 2004

Gráfico 9: Consumo total de carne de conejo en función de la presencia de niño



Consumo de carne de conejo en función del ama de casa.

El 75% del gasto en carne de conejo efectuado en el año 2004 lo realizaron amas de casa no activas, de estas, prácticamente el 65% fue adquirido por mujeres mayores de 50 años. Las amas de casa jóvenes, menores de 35 años, compraron poco conejo, el 8% del total.

La tendencia del consumo en los grupos de amas de casa menores de 50 años es a la baja, perdiéndose cuota de mercado del 30% en el segmento de menores de 35 años; en cambio, las amas de casa mayores de 50 años han aumentado el consumo de esta carne en los últimos 5 años.

Gráfico 10: Consumo total de carne de conejo en función de la edad del ama de casa, año 2004.



Las principales compradoras de carne de conejo son las amas de casa que no trabajan mayores de 50 años.

Consumo de carne de conejo en función del lugar de compra

El consumidor de carne de conejo prefiere adquirirla en las tiendas tradicionales, en la que el carnicero de confianza le asesora sobre la compra que está realizando, en el año 2004 el 41% de las ventas se efectuaron en este tipo de establecimientos. Por otra parte, el 39% del producto se vendió en las tiendas de libre servicio, 28% en los supermercados y autoservicios y 11% en hipermercados.

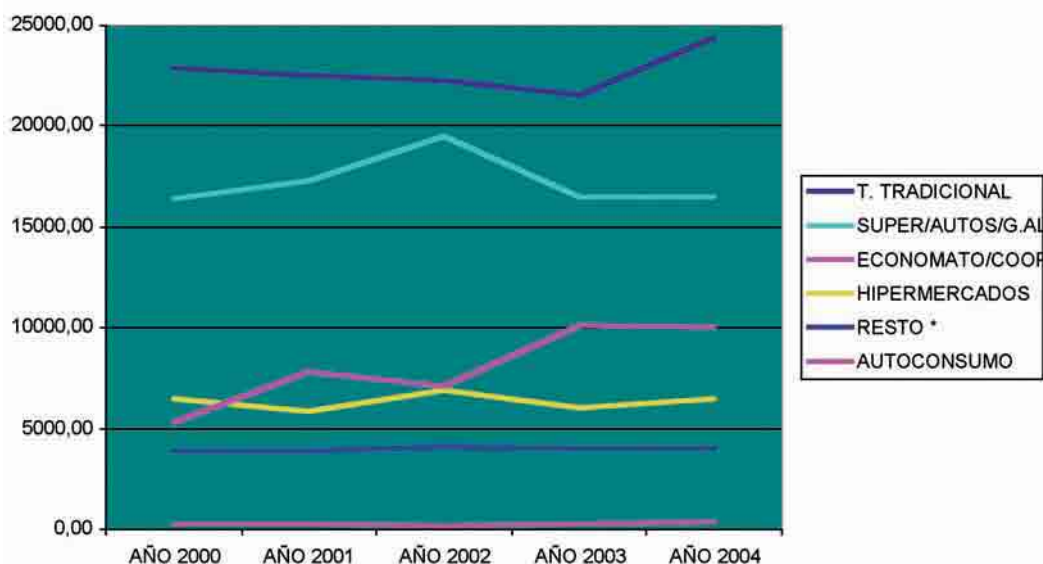
Tabla 6: Consumo total de carne de conejo en función de la edad del ama de casa

	AÑO 2000	AÑO 2001	AÑO 2002	AÑO 2003	AÑO 2004
MENOS DE 35 AÑOS	6842,35	6834,91	5484,90	4726,52	4711,37
DE 35 A 49 AÑOS	17219,08	16720,92	18314,88	16593,57	16576,37
DE 50 A 64 AÑOS	18304,02	18836,54	21144,76	21293,05	21031,61
65 Y MAS AÑOS	12940,39	15797,05	16308,55	17280,97	17397,45
MILES de Kgs					

Tabla 7: Consumo total de carne de conejo en función del lugar de compra					
	AÑO 2000	AÑO 2001	AÑO 2002	AÑO 2003	AÑO 2004
T. TRADICIONAL	22864,56	22519,79	22261,95	21568,71	24341,99
ECONOMATO/ COOP.	286,06	275,82	165,36	294,21	328,79
HIPERMERCADOS	6480,86	5882,95	6931,10	5988,88	6510,60
SUPER/AUTOS/G.AL	16415,16	17260,16	19506,04	16476,01	16504,86
VTA.DOMICILIO	191,27	75,46	248,90	263,58	217,64
MERCADILLOS	141,12	235,77	222,39	150,82	195,02
AUTOCONSUMO	5334,51	7829,70	7095,33	10129,94	9986,11
RESTO	3596,12	4109,76	4822,01	5021,95	1631,79
MILES de Kgs					

La venta de carne de conejo se reparte entre la tienda tradicional y los establecimientos de libre servicio prácticamente al 50%.

Gráfico 11: Consumo total de carne de conejo en función del lugar de compra



Bibliografía

- Web del Ministerio de Agricultura, Pesca y Alimentación:
<http://www.mapya.es/es/alimentacion/pags/consumo/consumo.htm>

- "La alimentación en España", Ministerio de Agricultura Pesca y Alimentación, Madrid 2004.

- Datos aportados por la Subdirección Gral. de Industrias, Comercialización y Distribución Agroalimentaria de la Dirección General de Industria Agroalimentaria y Alimentación, del MAPA.

- www.ine.es

Aluminiumspray

efecto cicatrizante

aluminio micronizado



En todas las especies de mamíferos

Para la protección de heridas frente a la suciedad



s.p. veterinaria, s.a.

Ctra. Reus-Vinyols Km. 4,1 • Tel. 977 850 170* • Fax 977 850 405
Apartado de Correos 80 • 43330 Riudoms (Tarragona)

Reg. Nº 0563H
Sin prescripción veterinaria

LA GENETICA AL LADO DEL CUNICULTOR



HYCAT

CONEIOS DE ALTA PRODUCCION

www.hycat.net

Granges Can Rafel, S.L. Ctra. de Vidrà, Km. 5,5
08584. Sta. Maria de Besora (Barcelona - España)

Tel. 93 852 91 36 Fax. 93 852 90 51
hycat@hycat.net

