

## CARACTERIZACIÓN FANERÓPTICA DEL GOS RATER VALENCIÀ

### CHARACTERIZATION OF THE CANINE BREED GOS RATER VALENCIÀ

Cárcel Rubio, M.J.<sup>1</sup>, R. Cepero Briz<sup>2</sup> y S. Hernández de Luján<sup>1</sup>

<sup>1</sup>Área de Etnología. Departamento de Medicina y Cirugía. Univ. Cárdenal Herrera. CEU 46113 Moncada. Valencia. España.

<sup>2</sup>Departamento de Producción Animal. Facultad de Veterinaria. 50013 Zaragoza. España.  
E.mail: mjcarcel@uch.ceu.es

#### PALABRAS CLAVE ADICIONALES

Razas caninas. Etnología.

#### ADDITIONAL KEYWORDS

Canine breeds. Etnology.

#### RESUMEN

En la raza canina Gos Rater Valencià, las capas manchadas son mucho más frecuentes que las uniformes, la coloración predominante negro-fuego presenta a menudo manchas blancas. El color negro en la trufa y el iris castaño se encuentra especialmente en los perros de capas oscuras. La forma de los ojos es ovalada, nunca oblicua. Los ejes cráneo-faciales son paralelos, los labios finos y las orejas de porte erguido.

#### SUMMARY

The characteristics of Gos Rater Valencià dog breed were studied. The spotted coats are more frequent than the uniforms. The predominant black-fire coloration often presents white stains. The black color in the truffle and the brown iris is especially present in the dogs of dark coats. The form of the eyes is oval, in any case oblique. All the animals present parallel skull-facial axes, fine lips and erect ears.

#### INTRODUCCIÓN

El Gos Rater Valencià es una agru-

pación racial canina de la Comunidad Valenciana. Recientemente ha sido catalogada como una raza no reconocida oficialmente, localizada en esta comunidad en el Symposium Mediterranean Animal Germplasm and Future Human Challenges por Delgado *et al.* (1995).

La población estudiada muestra una ligera heterogeneidad en cuanto a su fenotipia, debido a una selección tradicionalmente orientada hacia la aptitud para la caza de pequeños mamíferos.

No obstante, la mayoría de las características externas permanecen constantes y podrían considerarse como rasgos propios de esta agrupación racial.

Los orígenes de esta agrupación son inciertos, pues desafortunadamente la información escrita es muy escasa, si bien la tradición oral es relativamente abundante, como también ha sucedido en trabajos de descripción y tipificación racial de otras razas cani-

nas autóctonas Gómez (1994).

En determinados escritos que datan del siglo XVI Povia (1580), se describen los diferentes tipos de canes existentes en la provincia de Valencia, entre ellos el *Canis Villaticus* también denominado *Gos de la Horta*. En 1919 el pintor valenciano Joaquín Sorolla retrata una escena costumbrista de la época en uno de sus lienzos titulado *Mi mujer y mis hijas en el jardín*, mostrando a su familia con un Gos Rater Valencià echado a los pies de su ama (Peel 1996).

## MATERIAL Y MÉTODOS

Se ha realizado un estudio descriptivo de las características exteriores del Gos Rater Valencià sobre una muestra de 100 ejemplares procedentes de las provincias de Castellón y Valencia, continuando con otros trabajos anteriores Cárcel *et al.* (1997, 1998).

Los 100 ejemplares fueron considerados puros es decir con características propias de esta agrupación racial, de los cuales 64 eran hembras y 36 machos.

**Tabla I.** Características exteriores del Gos Rater Valencià. (External characteristics of Rater Valencià dog).

		p.100	n			p.100	n
<b>OJOS</b>				<b>MUCOSA</b>			
Color	Castaño	88	88	Clara	41	41	
	Ambar	11	11	Oscura	18	18	
	Negro	1	1	Mixta	41	41	
Forma	Ovalados	93	93	<b>COLA</b>			
	Redondos	7	7	Si	84	84	
	Oblicuos	0	0	No	16	16	
<b>OREJAS</b>				<b>ESPOLÓN</b>			
	Erguidas	100	100	Anterior	96	96	
	Caídas	0	0	Posterior	0	0	
<b>DENTADURA</b>				Ambos	4	4	
	Tijera	75	75	<b>LABIOS</b>			
	Tenaza	14	14	Finos	100	100	
	Prognatismo	11	11	Gruesos	0	0	
<b>EJES C-F</b>				<b>CAPA</b>			
	Paralelos	100	100	Tipo	Uniforme	5	5
	Convergentes	0	0		Manchada	95	95
	Divergentes	0	0	<b>Color</b>			
<b>TRUFA</b>				Negro	2	2	
	Negra	93	93	Canela	3	3	
	Marrón	7	7	Canela-Blanca	5	5	
				Negro-Blanca	3	3	
				Chocol-Fuego	6	6	
				Negro-Fuego	81	81	

A todos ellos se les realizó una reseña completa, incluyendo las siguientes características:

- Morfología de ojos y color de los mismos.
- Morfología de los labios y pigmentación de las mucosas de las encías.
- Porte de las orejas.
- Pigmentación de la trufa.
- Tipo de mordida, presencia o ausencia de prognatismo.
- Ejes cráneo-faciales.
- Presencia o no de espolones.
- Presencia o no de cola, inserción y porte.

La definición de las distintas capas está de acuerdo con la clasificación de Herrera (1982), describiendo el grado de distribución de la mancha blanca sobre la capa negro-fuego según la escala de Robinson (1982). Por otra parte se han analizado las relaciones entre el color de la capa y pigmentación de iris, trufa y mucosa.

## RESULTADOS Y DISCUSIÓN

La **tabla I** refleja las características exteriores más relevantes observadas en los 100 ejemplares considerados como pertenecientes a la agrupación racial. Hemos encontrado una mayor homogeneidad que la hallada en estudios previos Cárcel *et al.* (1997).

La forma de los ojos es principalmente ovalada (93 p.100). No observándose ningún ejemplar con ojos oblicuos.

El color predominante del iris es castaño (88 p.100), seguido por el ámbar (11 p.100) y por último el negro (1 p.100).

La totalidad de los ejemplares presentan orejas erguidas, labios finos y apretados.

El tipo de dentadura predominante es en tijera (75 p.100), detectándose prognatismo inferior en el 11 p.100.

La pigmentación de la trufa es negra en la mayoría (93 p.100) y parda en el 7 p.100 restante. En estos últimos animales la mucosa es siempre clara y el iris de color ámbar.

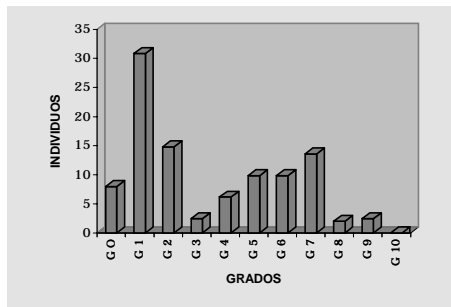
Las mucosas son mixtas y claras en casi la mitad de los individuos estudiados (41 p.100 respectivamente), y en menor proporción encontramos las oscuras (18 p.100).

La presencia de espolones anteriores es constante en toda la población. Detectándose tan sólo un 4 p.100 de individuos con espolones anteriores y posteriores.

El 16 p.100 de los ejemplares de la muestra son anuros de nacimiento, característica muy apreciada entre sus propietarios; en el resto la cola se suele amputar a nivel de la primera vértebra caudal en la provincia de Castellón, o bien en la segunda o tercera en la de Valencia. En los perros que conservan la cola íntegra esta adopta un porte en hoz.

Predominan las capas manchadas (95 p.100) sobre las uniformes (5 p.100). Dentro de las uniformes se ha observado un 60 p.100 con capa negra y 40 p.100 con capa canela. Entre las capas manchadas la que más predominan es la negro-fuego, con o sin mancha blanca (81 p.100), seguida por la chocolate-fuego (6 p.100) y la canela-blanca (5 p.100) y por último la capa negra-blanca (3 p.100).

La capa negro-fuego presenta frecuentemente manchas blancas que se



**Figura 1.** Expresión de la mancha blanca en la capa negro-fuego ( $n=81$ ). (Expression of the white colour in black and tan cloak ( $n=81$ )).

extienden por la superficie corporal de los perros en un grado variable, desde el 0 negro-fuego puro hasta el 10 blanco puro. Se ha observado dos picos de expresión de la mancha blanca correspondientes a los grados 1-2 y 6-7. No

se ha encontrado ningún individuo de color blanco puro (**figura 1**).

Las capas canela, canela-blanca y chocolate-fuego se corresponden con mucosas claras en todos los casos; por el contrario, las capas negra y negra-blanca están siempre asociadas a la presencia de mucosas oscuras. En los perros de capa negro-fuego la pigmentación de las mucosas está mucho más diversificada, puesto que aparecen claras (35 p.100), oscuras (15 p.100) y mixtas (50 p.100).

Los animales de trufa negra presentan el color del iris en función del tipo de mucosas; así, cuando la mucosa es clara el iris es castaño (88 p.100) y ámbar (12 p.100). Si la mucosa es oscura el iris es castaño (94 p.100) y negro (6 p.100). El iris es de color castaño en todos de los individuos que presentan mucosas mixtas.

## BIBLIOGRAFÍA

- Cárcel, M.J., R. Cepero Briz y S. Hernández de Luján. 1998. Estudio etnológico del Perro Ratonero Valenciano (Gos Rater Valencià): resultados preliminares. *Arch. Zootec.*, 47: 479-486.
- Delgado, J.V., A. Molina y A. Rodero. 1995. *In situ and ex situ* actions on the spanish domestic animal genetic resources: developments researches and plans. International Symposium Mediterranean Animal Germplasm and Future Human Challenges. Benemento. Italy.
- Gómez, M. 1995. El Euskal Artzain Txakurra (Perro de pastor Vasco): Descripción y tipificación racial. Tesis doctoral nº 24. Departamento de Industria, Agricultura y Pesca. Gobierno Vasco. Vitoria-Gasteiz.
- Herrera, M. 1982. La terminología exteriorista aplicada al patrón racial. Memoria I Symposium nacional de las razas caninas españolas, Córdoba 19-21 de marzo de 1982. Universidad de Córdoba. 11-28.
- Peel, E. 1996. Joaquín Sorolla. La Polígrafa S.L. Barcelona.161.
- Povio, O. 1580. Thesaurus Puerilis. Barcinone. 41-42.
- Robinson, R. 1982. Genética para criadores de perros. Bellaterra, S.A. Barcelona. 130-134.

*Recibido: 30-1-01. Aceptado: 5-2-01.*

*Archivos de zootecnia vol. 50, núm. 191, p. 374.*