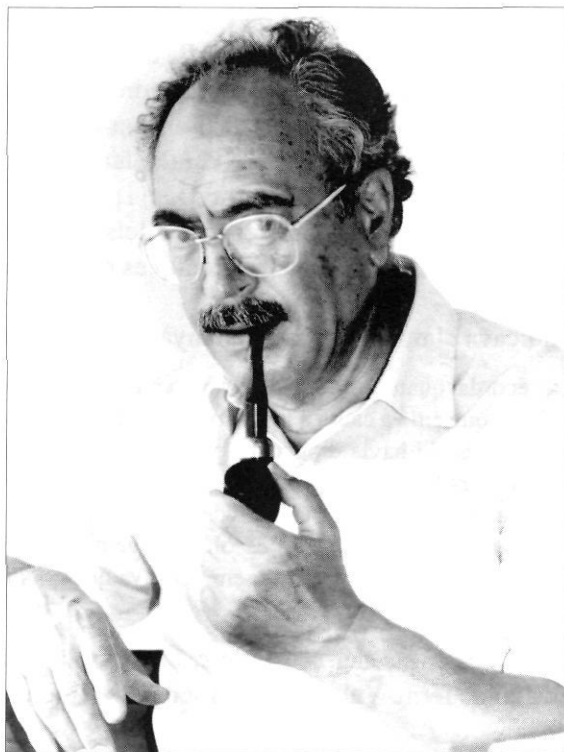


*Foto: Jordi
Balanyà
Pooch.*



ISMAEL BALANYÀ (1921-2000).
UNA VIDA SENCERA DEDICADA
A LA MERAVELLOSA ACTIVITAT
DE LA PINTURA

Josep M. PORTA i BALANYÀ
Ismael PORTA i BALANYÀ

L'Ismael Balanyà i Moix va néixer a la vila ducal el 25 de febrer de 1921 en el si d'una família de pintors decoradors. El seu avi Isidre arribà a Montblanc per pintar els edificis del jutjat i de la plebania quan tot just s'acabaven de construir. L'avi Isidre era natural de Reus, casat amb Dolors

Freixa i Muntané, també de Reus, filla de Ciril Freixa, un dels fundadors i primer president del Centre de Lectura d'aquella ciutat. El seu pare, Ismael Balanyà i Freixa, fou un pintor de parets i de quadres. Dugué a terme una extensa obra gràfica per a la vila, de la qual encara es conserven moltes pintures en diverses cases montblanquines. Paral·lelament, l'any 1932 obrí l'Escola de Dibuix, primer situada a l'antic hospital i posteriorment al carrer Vilanova del Mercadal, per la qual passaren molts dels joves montblanquins d'aleshores, que aprengueren les primeres tècniques pictòriques artístiques i de dibuix.

Tal com indicava el mateix Ismael Balanyà i Moix:

No puc recordar quan vaig començar a pintar. Em sembla que amb el primer llapis que em va caure a les mans es va engegar la cosa i ja no ha parat. A casa hi havia dibuixos i pintures del meu pare. I de colors, tota l'entrada de la casa n'era plena. De petit, doncs, ja considerava normal el fer ninots i taques de colors. Encara recordo la sorpresa que em va causar quan a l'escola vaig veure que els altres nois tenien dificultats per dibuixar, jo em pensava que era una cosa normal com el menjar o el beure.

Com molts altres joves del seu temps, en complir els 14 anys va començar a treballar de ferm. Val a dir que el seu pare sempre el motivà. Ell mateix comentava:

El meu pare sempre em va estimular perquè pintés i dibuixés. Moltes vegades ben a contracor meu, doncs a mi, m'hauria agradat més anar a voltar-la amb els amics. Ara reconec la raó que tenia. Les hores que vaig passar a la biblioteca llegint i rellegint tots els llibres d'art que hi havia, anava adquirint una bona informació que més endavant em vaig adonar del valor que tenia tot el que anava assimilant.

Entre moltes altres tasques pròpies de l'ofici, amb el seu pare i el seu germà Josep M., varen decorar bona part de les esglésies de la Conca, entre les quals destaquen la de la Guàrdia dels Prats, de Blancafort, de Solivella i l'ermita del Montgoi de Vilaverd, l'interior de l'edifici de les Monges Velles i el parvulari, diverses cases particulars (com ca l'Esmosclat, cal Janot, ca la Candelaria, cal Xavier Pedrol...), les parets del Bar Espanya i del Banc de Valls, etc. D'una manera individual ja començà a iniciar-se en la tècnica del fresc, decorant les parets de les capelles dels barris de Sant Roc, de Sant Cristòfol i dels Àngels.

Quan s'inicià la Guerra Civil, el seu interès per la conservació del patrimoni cultural el portà a salvar de la crema part de la monumental *Història de la Vila Ducal de Montblanc*, escrita per Ramon Cantó per encàrrec de l'Ajuntament de la vila, i nombrosos pergamins i documents relatius a Montblanc o relacionats amb la Serra. L'obra de Ramon Cantó la va dipositar al Museu i la resta de la documentació va ser lliurada a l'Arxiu Comarcal, poc temps després d'inaugurar-se, on s'obrí la Col·lecció Ismael Balanyà i Moix. Per altra banda, també cedí al Museu un bust de Ramon Belart i l'estendard i algunes fotografies de l'Orfeó Montblanquí.

En el transcurs de la contesa, com que no hi havia diners, el treball dels pintors escassejava, i sempre atret per un gran amor a Montblanc, a les seves tradicions i a la pintura, amb quinze anys va escriure i dibuixar el *Llibre Verd de Montblanc* (editat posteriorment l'any 1992 pel Centre d'Estudis de la Conca de Barberà, en la col·lecció Monografies, núm. 5, i pel setmanari *El Pati*). Aquest llibre és del tot interessant per conèixer l'antropologia cultural de la vila. Està escrit en 105 pàgines de bon paper de barba, amb una cal·ligrafia acurada i un català més que correcte. Explica (mitjançant el text) i permet visualitzar (a través dels excel·lents dibuixos i vinyetes) les festes i tradicions que tenien lloc al Montblanc d'aquell temps. Consta de dues parts, no gaire diferenciades en l'aspecte formal. La primera transcorre al llarg del calendari litúrgic (començant pels Reis i acabant pels Sants Innocents) i, en la segona presenta la vida festiva local, amb els barris, els còssos, els gegants, els balls i les torres.

Acabada la Guerra, pintà el sostre de l'entrada de cal Tàrraga-Vives, a la placeta de Catalunya i, posteriorment, marxà cap a Barcelona fins que el 1942 hagué d'incorporar-se al servei militar. Durant aquells tres anys es dedicà a pintar quadres de temàtica historicomilitar que decoraren despatxos de diverses casernes d'arreu de l'Estat i molts menjadors dels oficials d'alta graduació. Als vespres començà a assistir a l'Escola Massana, on va descobrir la pintura viva i les noves tendències pictòriques. Paral·lelament, atret per l'etnografia del país, acompanyà Violant i Simorra; durant aquest temps féu molts dibuixos, alguns dels quals es publicaren en l'obra *Etnografia de Reus i la seva comarca*, alhora que es preocupà de recopilar cançons de pandero.

Cansat i avorrit de l'ambient de postguerra marxà cap a França per instal·lar-se a París. Les visites a museus i a exposicions li feren descobrir tot un ventall de possibilitats, incloses les noves tendències, al mateix temps que s'impreganava d'un profund esperit humanista que ja no perdria mai més. Es va matricular a l'École des Beaux Arts, on aprofundí en la tècnica de la

pintura mural al fresc. A París va tenir contacte amb molts pintors i personatges de diferents països i de diverses procedències: Picasso, M. Ducos de la Haille, Antoni Clavé, Martí Bas, Muxart, etc. L'experiència a la capital del Sena la plasmava amb els següents comentaris:

El món de l'art era, des de la meua limitada mentalitat d'aquell moment, d'una riquesa expressiva extraordinària. La pintura amb Picasso com a "vedet" trencava amb tot el que se m'havia inculcat fins aleshores. Un teatre com no havia vist mai. I començar a descobrir la literatura francesa tan viva. Tot plegat produïa una sensació d'enriquiment constant. I tot això anar-ho descobrint de mica en mica per un mateix, amb els miserables recursos amb què comptava i que m'havia d'espavilar a buscar allí on podia.

El 1948 decidí retornar a Catalunya (en un viatge ple de dificultats). El 1949 s'establí a Barcelona, on va fer nombrosos gravats, i uns anys més tard ingressà a l'Escola Massana com a professor de dibuix, pintura i procediments murals. Des del principi alternà la seva tasca pedagògica amb la pintura d'obres murals i de nombrosos quadres, molts dels quals són a París, Alemanya (a Hannover hi féu algunes exposicions), Washington, Suïssa, Xile, l'Argentina, Principat d'Andorra i, evidentment, a l'Estat espanyol i a Catalunya. Paral·lelament també féu diverses il·lustracions de llibres i contes per a infants, així com una pel·lícula de dibuixos animats.

En el transcurs de la seva extensa i fecunda vida professional i artística, pintà innumbrables quadres, amb la pràctica de diferents estils i les tècniques més variades, i dugué a terme tot un seguit d'exposicions, ja fossin individuals o col·lectives. Així, al llarg dels anys exposà diverses vegades a Barcelona, Santander, Tarragona, Terrassa, Reus, etc., i, evidentment, a Montblanc. Sobre la seva pintura en Rafael Santos i Torruella va escriure:

Només en si mateix, el colorit, independentment dels temes o figures representades, té un gran interès en la pintura de Balanyà; i és que en ella apareix entès, a més de com a color, com a composició i com a forma, pel qual aquestes no són res sense aquell, del qual de cap manera se'n poden aïllar. En això hi ha un matís, tal vegada subtil, però profundament significatiu en l'obra d'aquest pintor. Aquest matís consisteix en què, organitzades forma i composició a partir del color, i no anticipant-se a ell, l'emotiu es sobreposa sempre a la sistematització, els valors pictòrics en sentit estricte al que de pensat o cerebral pot acompanyar-los. D'aquí que, pesi a la impressió de quelcom pensat o summament construït i en conseqüència, elaborat metòdicament, que de cop donen els seus quadres, una observació

més atenta ens permet descobrir en ells una espontaneïtat, una frescor, i, fins, si es vol, un lirisme que difícilment solen aconseguir aquestes obres.

Paral·lelament, i empès pel seu amor a la Conca de Barberà i a la vila ducal, la seva dèria se centrava en la plasmació de la pintura mural al fresc. La primera que va realitzar, amb l'ajuda de Jordi Domènech, fou el 1956 a l'altar major del santuari de la Serra, on també féu les pintures del retaule de Santa Llúcia i diversos vitralls. L'any següent decorà la sala del Casal Montblanquí amb una pintura a l'oli sobre el ball de bastons. Entre els anys 1957 i 1959 pintà uns altres murals al fresc a Calonge, Montornès del Vallés, Vilassar de Mar i dos més al monestir de Montserrat. El mateix 1959 portà a cap un altre fresc a l'Escola Massana de 7 x 2,70 m. Entre 1960 i 1961 pintà la cúpula de la capella de les Relíquies del monestir de Poblet i un fresc a una casa particular de Besalú. El 1973 va fer el tríptic de la capella del Santíssim per a l'església de Santa Maria la Major de Montblanc. Els anys 1984-85 restaurà la planta noble de la casa Montoliu de Tarragona (actual Conservatori de Música). El 1986 també dissenyà un rosetó per a l'església de



Foto: Jordi Balanyà Pooch.

Solivella i el 1990 féu tres murals petits per a una casa particular del Vilosell. Paral·lelament, també va practicar la tècnica de l'esgrafià, obra que plasmà en les caves Recaredo de Vilafranca del Penedès i en una façana de Palma de Mallorca. L'any 1991, atret per l'amor a la vila que el va veure néixer, duugué a terme desinteressadament una de les seves principals obres. Ens referim al fresc que hi ha a l'entrada de l'edifici de l'Ajuntament, en el qual hi representà els principals esdeveniments de la història de Montblanc. En agraïment, el mateix 1991, l'Ajuntament li concedí la medalla d'or de la vila.

Per altra banda, l'Ismael Balanyà, persona oberta i de tracte afable, sempre fou un col·laborador molt important de les iniciatives culturals de la vila i de moltes de les seves entitats i associacions. A tall d'exemple, cal remarcar que participà intensament en les edicions i els jurats qualificadors de les Biennals (si bé, en la tercera, celebrada l'any 1959, va obtenir el primer premi pel quadre *L'era*), fou un dels socis fundadors del Museu (que el nomenà soci d'honor) i dels Amics de Montblanc. En els consistoris montblanquins successius també il·lustrà nombrosos diplomes, programes i cartells de fires i de festes majors. Cal destacar els cartells de les Festes de la Serra de l'any 1956 i de 1981. A més, en aquesta faceta també dissenyà diversos anagrames, cartells i butlletins, com els dels mateixos Amics de Montblanc, del Casal Montblanquí, de la Congregació de la Sang, de l'Associació Medieval de la Llegendà de Sant Jordi, etc. Alhora que també féu el projecte i el pintat del drac i l'àliga de la vila, així com el dibuix de l'estampat de les samarretes dels gegants i dels nans. A més, fou l'autor de les portades de diversos llibres i opuscles que s'han editat en els últims anys a la vila (són destacables les il·lustracions de la *Guia turística de Montblanc*). L'any 1988 amb motiu del mil·lennari de Catalunya també féu per al monestir de Poblet una còpia del Rotlle Genealògic dels Comtes de Barcelona i Reis d'Aragó, l'original del qual és en un pergami del principi del segle XV.

En la dècada dels noranta, després de jubilar-se, seguí ideant diversos dissenys de vitralls i pintures murals. Podem destacar les següents: uns sant Jordi a unes cases de la Riba i de Montblanc; la *Transfiguració del Senyor* a l'absis de l'església de Rojals (1992); el disseny d'una pintura per al monestir de Poblet (1993); dos murals en el restaurant Els Pins de Prenafeta (1994); el rebedor d'una casa particular de Montblanc fet al tremp de làtex; dos frescos a la Cooperativa Vinícola de Sarral; un a Santa Coloma de Queralt (1995); un vitrall a Vilanova i la Geltrú (1996); un mural al tremp de làtex de la *Transfiguració* al presbiteri de l'església de Prenafeta i el disseny del rosetó de la mateixa església; el vitrall de la Fonda dels Àngels de Montblanc; el de l'església de Sant Marçal; el fresc de la casa Giralt del carrer

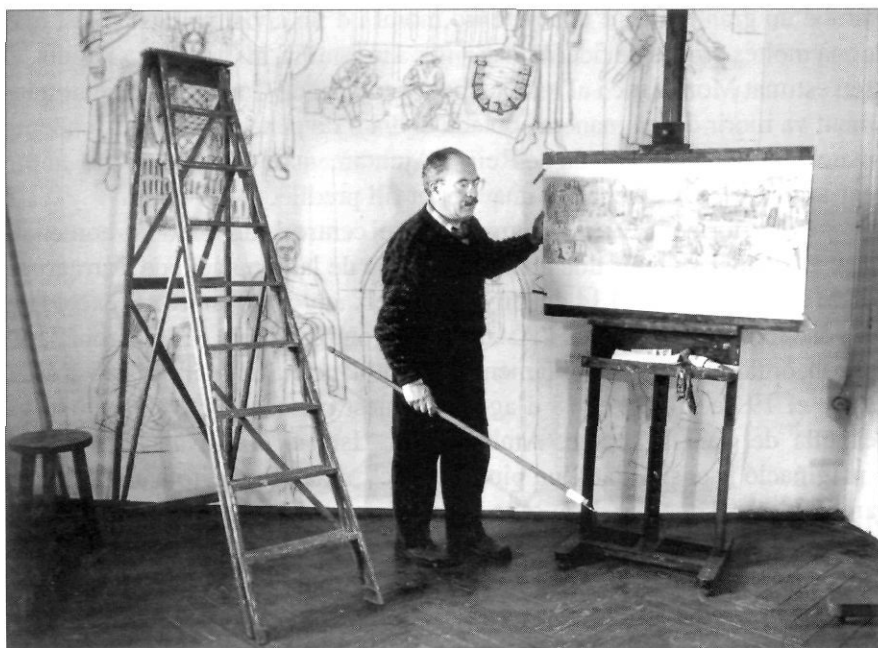


Foto: Jordi Balanyà Pooch.

Major (1997); un mural al tremp de làtex, que escenifica un jardí, en una casa particular (1998); la restauració del primer fresc propi del convent de la Serra, i el projecte i la realització dels esbossos de format natural per a la Sala Noble del Palau Alenyà, seu del Consell Comarcal (1999), obra que malauradament no va poder finalitzar personalment, però que més tard acabà el seu nebot, l'Ismael Porta i Balanyà.

Amb el seu traspàs, a més d'aquest mural, han restat inacabades les restauracions del mural de Sant Cristòfol a l'església de Sant Marçal, un altre a la Serra, la decoració interior i exterior del futur museu permanent de pessebres, un recull de dibuixos sobre els ocells de les nostres contrades, una història en còmic de Montblanc i una exposició antològica a l'església de Sant Francesc de tots els frescos i murals de format natural que havia pintat en el transcurs de la seva fructuosa i prolífica vida. No cal dir que aquest és un petit inventari d'una obra molt més àmplia, de la qual, contínuament, anem descobrint nous treballs, que fins al moment ens eren desconeguts.

En definitiva, la vida d'Ismael Balanyà va ser una vida sencera dedicada a la meravellosa activitat de la pintura. Fou un gran artista, però

també un gran home, d'una rectitud moral i d'un civisme innegables, que donà moltes proves de fidelitat i d'amor a la família, als amics i coneguts, al seu estimat Montblanc i al redreçament nacional de Catalunya. Malauradament va morir d'una manera sobtada el dia 5 de gener de 2000. L'endemà mateix, la tarda de la diada de Reis, l'Ajuntament de Montblanc, en un ple extraordinari, el nomenà per unanimitat fill predilecte de la vila.

Posteriorment, la seva figura ha estat el centre de dos emotius homenatges. El primer va tenir lloc al pati del Palau de la Diputació de Tarragona, entre el 26 de maig i el 14 de juny del mateix any 2000, amb una excel·lent exposició organitzada per l'Associació Montblanquins a Tarragona. I el segon, organitzat per l'Ajuntament de Montblanc, ha tingut lloc fa pocs dies, entre el 19 de juliol i el 18 d'agost d'aquest mateix any 2002, a l'antiga capella de Sant Francesc. Amb el títol "Ismael Balanyà (1921-2000). Imaginació i sensibilitat d'un pintor oníric", s'ha mostrat tota una selecció antològica del conjunt de la seva obra. Lògicament, el pes important l'han tingut els quadres a l'oli, els guaixs i les aquarel·les, però també s'hi han exposat diversos esbossos i projectes de murals, cartells, programes, portades de llibres i altres il·lustracions gràfiques i de disseny, així com gravats i carbons, fets per a diverses editorials i per a tot un seguit d'empreses comercials i industrials.