

TAULA PINTADA DE POSSIBLE PERTINENÇA AL RETAULE DE LA CONFRARIA DE SANTA ANNA, DE MONTBLANC (s. XVII)

Jaume FELIP SÁNCHEZ

EL RETAULE DE SANTA ANNA

A l'església de Santa Maria de Montblanc es conserva, situat a la capella de les Fonts, un retaule posat sota l'advocació de Santa Anna. Allí hi fou col·locat fa pocs anys, durant el plebanat de mossèn Àngel Bergadà, ja que fins aleshores havia estat situat a la paret ponentina de l'església, al costat del cor i a la banda de l'Evangeli del temple parroquial. Rebé aquest emplaçament pocs anys després de la Guerra Civil, quan la destrucció dels altars, esdevinguda l'any 1936, requerí posar retaules nous i algun altre supervivent a la persecució iconoclasta. Malgrat les nostres investigacions i consultes a la gent gran de Montblanc, ignorem completament les circumstàncies que feren possible la conservació d'aqueix retaule i com féu cap a Santa Maria en aquells primers anys de la postguerra. Tot i amb això es pot concloure el seu primitiu emplaçament a l'església de l'antic Hospital de Santa Magdalena gràcies a la memòria popular i les dades documentals conservades.

Mitjançant alguns testimonis presencials sabem que aquesta darrera església patí, l'any 1936, la destrucció, en el mateix interior del temple, dels

altars i imatges que s'hi veneraven.¹ Aquest fet queda confirmat per l'existència, al fons del Museu Comarcal de Montblanc, d'un fragment d'escultura procedent, sense cap mena de dubte, de la imatge titular del retaule major de l'església de l'Hospital, dedicat a Santa Magdalena.²

El retaule que ara estudiem sembla que fou desmuntat en algun moment anterior a l'any 1936, potser pel mal estat en què es trobaven algunes capelles laterals de l'església de l'Hospital, i aquest fet fortuït el salvà d'una destrucció segura.

L'estat actual del retaule és el fruit d'un muntatge poc afortunat: damunt de la predel·la, que encara conserva part de l'ornamentació i del marc arquitectònic original del retaule, es col·locaren amb un petit emmarcament dues taules laterals amb dos compartiments a cadascuna d'elles, i deixaren un espai central que fou omplert amb un plafó pintat imitant una tela de vellut clavetejada, en el centre del qual s'hi disposà, sobre un peu esculturat d'estil eclèctic, una imatge completament aliena al retaule.³

En aquest estat el teníem en el nostre record, i així era l'any 1990 quan publicàrem una petita nota al *Full Parroquial* de Montblanc,⁴ on només preteníem datar el retaule amb dues notícies documentals trobades a l'Arxiu Parroquial, i també hi afegíem algunes dades més sobre altres pintors renaixentistes montblanquins. L'any 1994 na Sofia Mata de la Cruz inclogué el retaule de Santa Anna en el seu estudi sobre el pintor Cristòfor Hortonedà;

¹ Tanmateix, en Francesc BADIA afirma a "Els monuments i objectes d'interès artístic desapareguts o destruïts l'any 1936 a Montblanc" a *Aplec de Treballs* del Centre d'Estudis de la Conca de Barberà, núm. 9, Montblanc 1989, pàg. 113, que el retaule de l'altar major no fou destruït.

² FELIP, J. "La imatge de Santa Magdalena de l'Hospital" a *Espitllera*, núm. 90, agost del 1994, pp. 28-29.

³ La discordança de la imatge amb l'advocació del retaule recomanà la seva retirada. Durant un temps quedà dipositada a l'Arxiu Parroquial, on l'estudiàrem. Construïda en fusta i d'unes dimensions aproximades de 80 cm d'alt i 30 cm d'ample, sembla que representa un personatge masculí portant un llibre a la mà esquerra. Havia patit un intent de destrucció amb un objecte contundent, a conseqüència del qual quedà partida longitudinalment en dos bocins. Els cops havien fet caure part de la pintura superficial del cap de la imatge; això ens permet apreciar que primitivament havia estat daurada. Aquest fet i les proporcions i estil de la figura ens van fer pensar en un possible origen medieval de l'escultura. La imatge tal vegada representava Sant Jaume.

⁴ "El retaule de Santa Anna i els pintors renaixentistes montblanquins" a *Full Parroquial de Montblanc*, núm. 936, 3 d'abril del 1990, pàg. 2. Aquí establírem les dates de 1601 a 1603 per a la pintura del retaule. Respecte a l'autoria del retaule en aquella petita nota només indicàvem una certa dissemblança amb les taules conservades al Museu Comarcal, sense treure cap conclusió ja que no coneixíem l'estil de la resta de pintors montblanquins d'aquell període.

en feia una descripció iconogràfica, alhora que donava una visió actualitzada de tota l'activitat artística del pintor montblanquí.⁵

LA TAULA PINTADA CONSERVADA A LA PLEBANIA

Després de la publicació de la nostra nota l'any 1990 ens vàrem fixar en una taula pintada representant Crist Salvador, conservada actualment dins l'edifici de la Plebania, que pel seu estil i dimensions corresponia, amb molta probabilitat, al mateix retaule de Santa Anna conservat a la capella baptismal. Aquesta impressió queda confirmada quan comparem el rostre del Jesucrist Salvador de la taula en qüestió amb el Crist Sofrent del plafó central de la predel·la del retaule de Santa Anna, ja que els detalls d'ulls, nas, boca, barba, orelles i coll, fins i tot l'angle i mirada de les dues imatges, són d'un paral·lelisme evident. També és molt significativa la coincidència en la disposició i plecs del drap situat damunt les cames del Crist Salvador de la taula i la del drap de Santa Anna de la taula lateral superior esquerra del retaule (anunciació a santa Anna).

La taula fou pintada a l'oli damunt de tres posts rectangulars de fusta, representant a Jesucrist Salvador en la seva Transfiguració: Jesucrist es troba assegut sobre un ampli núvol, amb flocs disposats concèntricament. Vestit amb una àmplia capa que des de les espatlles li cobreix les cames, té la bola del món sota la seva mà esquerra, mentre beneeix amb la mà dreta. Jesucrist du barba i cabell llarg damunt l'espatlla, i damunt seu sorgeix una aura sobrenatural que il·lumina el fons de la imatge. Una mà posterior pinzellà quatre caps alats d'àngels tombant la figura del Salvador.

L'estil correspon amb el del pintor Cristòfor Hortonedà en els seus caràcters més evidents: cànon allargat, colors irisats, rostres dolços, tan proper al manierisme del moment, però amb característiques que el diferencien de la resta dels pintors coetanis.⁶

A més de l'argumentació ara exposada disposem d'una dada documental que permet afermar encara més la nostra afirmació respecte a la pertinença de l'esmentada taula al retaule de Santa Anna: es tracta d'una llicència atorgada al segle XVI pel degà eclesiàstic de Montblanc als membres de la confraria de Santa Anna.

⁵ MATA, S. "El pintor montblanquí Cristòfor Hortonedà (actiu entre 1586 i 1624)", *Aplec de Treballs* del Centre d'Estudis de la Conca de Barberà, núm. 12, Montblanc 1994, pp. 77-103, indica també l'atribució a Hortonedà feta per F. Badia.

⁶ Així el descriu Sofia Mata a "El pintor montblanquí...", pàg. 101.

LA CONFRARIA DE SANTA ANNA I LA CAPELLA DE SANT SALVADOR

L'antiga confraria de Santa Anna agrupava als veïns del barri del Raval del mateix nom. Constituï des de molt antic un dels històrics barris de Montblanc, de tal manera que a mitjans del segle XVI ja començà a donar notícies de les seves activitats. Les reunions les celebraven a l'església de l'Hospital de Santa Magdalena, on tenien un altar dedicat a la seva patrona, com bé demostra el document que transcrivim en el present treball. Sembla que la confraria tenia aquest retaule ja fet però no disposava d'un lloc adient per situar-lo amb decència. A tal fi demanaren al doctor Jaume Roig, aleshores vicari general de l'Arquebisbat, permís per poder situar el seu retaule a l'altar de l'antic benefici de Sant Salvador, o de la Transfiguració de Jesucrist, a la qual sol·licitud suposem que s'oposà el beneficiat, i per tal motiu el vicari general, mitjançant una carta datada a 12 de maig del 1578, delegà la resolució del contenciós al l'albir del degà eclesiàstic de Montblanc, en Joan Bartomeu. El degà entengué que el propòsit de la confraria era honest i no pretenia eliminar al beneficiat de l'àmbit de la centenària capella. Tanmateix decidí que la confraria havia de fer pintar al seu retaule, tant si continuaven amb el retaule vell com si en feien un de nou, la història de la Transfiguració de Nostre Senyor Jesucrist, i mantenir l'altar amb tota la decència i ornaments necessaris per poder permetre al beneficiat celebrar misses. I sota aquestes condicions els permetia situar el retaule de la confraria a l'altar i capella del Salvador.⁷

Queda aclarit d'aquesta manera el motiu pel qual existí al retaule de Santa Anna un plafó dedicat ala Transfiguració de Jesucrist o del Sant Salvador en el retaule pintat entre els anys 1601 i 1603. Hem de dir que la col·locació d'una advocació antiga d'un altar o capella en un nou retaule fet a una nova advocació era una pràctica corrent, i normalment aquesta antiga advocació es situava a la part superior del nou retaule.⁸

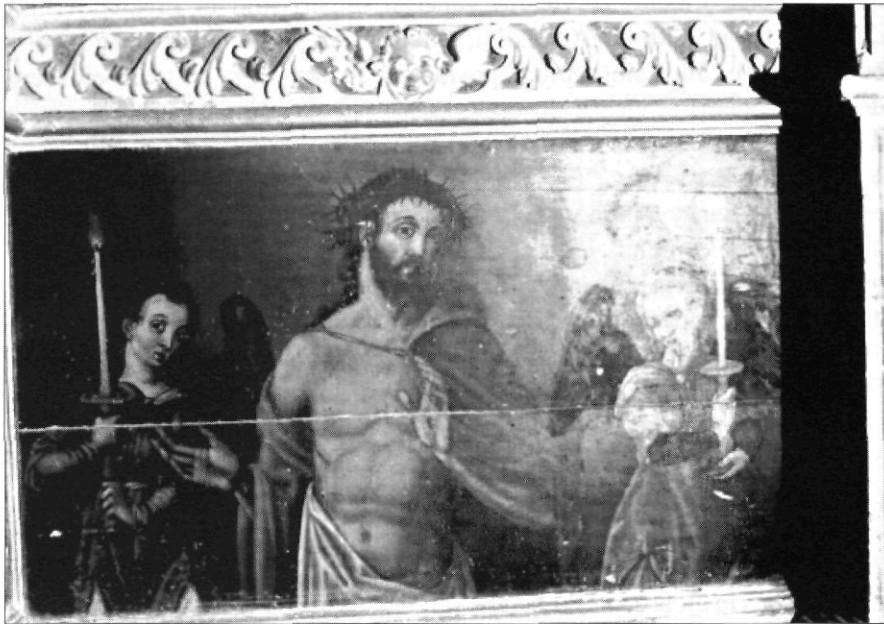
⁷ Hem transcrit el document a l'Apèndix.

⁸ De tot plegat ara es podria fer un muntatge correcte del retaule. Hem de precisar que actualment es troba en procés de restauració una part del retaule ara estudiat a càrrec de l'Escola Superior de Conservació i Restauració de Béns Culturals de Catalunya de la Generalitat, i per això cal que s'agraeixi l'atenció del seu director, Sr. Jordi Figueras, del seu professor restaurador de pintura, Gener Alcàntara, del professor d'Història de l'Art de l'escola, en Joan Fuguet, així com dels diferents alumnes que intervenen i han d'intervenir en la seva recuperació.



*Foto 1. Taula de
Sant Salvador
conservada a la
plebania de
Montblanc*

*Foto 2.
Crist Sofrent
de la predel·la
del retaule de
Santa Anna*



A tall de conclusió es pot indicar que ara sembla que disposem d'una manera completa de tot el conjunt pictòric del retaule de la confraria de Santa Anna, i s'incrementa amb una nova peça més el catàleg d'obres de l'artista montblanquí Cristòfor Hortonedà.

APÈNDIX DOCUMENTAL

Montblanc, 31, juliol, 1578

El degà de Montblanc, comissionat especialment per a aquest cas pel vicari general de l'Arquebisbat de Tarragona, atorga llicència sota certes condicions als procuradors de la confraria de Santa Anna a fi de que aquests puguin situar el seu retaule a l'altar de la capella del sant Salvador, instituïda a l'església de Santa Magdalena de Montblanc.

Die jovis¹ xxxi et ultima mensis julii anno a Nativitate Domini M·D·-L·XX·VIII·

In Dei nomine. Noverint universi quod nos Joannes Bartholomeu presbiter in ecclesia ville Montisalbi beneficiatus, decanus ville et decanatus Montisalbi, habens de infrascriptis plenum posse et liberam facultatem a reverendo domino Jacobo Reig, iuris utriusque doctore, in spiritualibus et temporalibus officiali² et vicario generali illustrissimi et reverendissimi domini dompni Anthonii Augustini, sancte tarraconensis ecclesie archiepiscopi, in vim cuiusdam capituli positi in quadam litera missura eiusdem domini officialis et vicarii generalis nobis directa que data fuit Tarracone duodecima die mensis maii proxime lapsi, cuiusquidem capituli tenor sequitur sub his verbis: "En lo del retaule de la capella de sancta Anna y confraria de Sancta Anna vostra mercè ho assente com li apar estarà millor perquè jo·n so content", ideo gratis et ex certa sciencia cum hoch presenti publico instrumento perpetuo valituro, vigore dicte facultatis et comissionis nobis per dictum dominum officialem et vicarium generalem facte in et cum dicta littera missura, damus et concedimus vobis, venerabilibus Laurentio Domingo, Blasio Calaff, Petro Citges, minori, procuratoribus et administratoribus anno presenti et infrascripto devote confratrie sancte et semper benedicte Anne, in ecclesia sancte Marie Magdalene suburbis sive del Raval presentis ville constructe, fundate et institute³ et vestris in dicta confratria successoribus perpetuo, licentiam et plenitram facultatem ponendi et transferendi retaulium invocationis dicte semper et gloriose sancte Anne quod habetis in dicta ecclesia sancte Magdalene in quadam capella construc-



Foto 3. Anunciació a santa Anna, del carrer lateral del retaule de Santa Anna

ta in dicta ecclesia sancte Magdalene sub invocatione Transfiguracionis Domini nostri Jesuchristi alias sanct Salvador, de qua invocatione est beneficium fundatum in dicta capella, sub pactis et conditionibus sequentibus, videlicet:

Quod vos quocienscumque⁴ dicti procuratores seu vestri in dicta confratria et administracione successores feceritis retaulium novum in dicta capella seu depingere facietis novum quod iam tenetis depingetis seu depingi facietis historiam Transfiguracionis Domini Nostri Jesuchristi.

Et etiam sub tali tamen pacto et conditione quod habeatis tenere dictam capellam ornatam de ornamentis, vestimentis et aliis jocalibus ad opus celebrandi missas in dicta capella tali quod quocienscumque beneficiatus dicti beneficii Transfigurationis voluerit celebrare in dicta capella possit commode celebrare cum vestimentis et ornamentis quod ibi tenebitis.

In cuius rei testimonium presens instrumentum vobis fieri volumus per notarium infrascriptum.

Ad hech nos Laurentius Domingo, Blasius Calaff et Petrus Citges, procuratores et administratores anno presenti dicte devote confratrie beate Anne, acceptantes dicto nomine predictam licentiam et facultatem per vos dictum reverendum dominum decanum factam de translatione retaulii Sancte Anne in dicta capella Transfiguracionis alias sancti Salvatoris ecclesie beate Marie Magdalene, cum pactis et conditionibus superius expressatis, quibus expresse consentimus,⁵ convenimus et bona fide promittimus dicto nomine vobis dicto reverendo domino Joanni Bartholomeu, decano et comissario predicto, quod quocienscumque nos vel successores nostri in dicta administracione quod⁶ depingemus seu depingi faciemus dictum retaulium vetus beate Anne quod habemus seu de novo faciendum depingemus seu depingi faciemus historiam Transfigurationis Domini nostri Jesucristi, ob memoriam dicti beneficii, et quod faciemus de bonis dicte confratrie vestimenta et ornamenta in dicta capella necessaria ad celebrandum prout superius continetur. Et alias tenebimus dictam capellam bene et honorifice prout decet sub bonorum et iurium dicte confratrie omnium obligatione. Actum est hoch in villa Montisalbi, die trigessima prima et ultima mensis julii anno a Nativitate Domini millesimo quingentesimo septuagesimo octavo. Sig+++na Laurentii Domingo, Blasii Calaff et Petri Citges, acceptantium predictorum qui hoch laudamus et firmamus.

Testes huius rei sunt: honorabiles Franciscus Fitor et Joannes Mulner, textor lini, ville Montisalbi.

- 1.- jovic, *cancel·lat* veneris
- 2.- oficiali, *cancel·lat* oficialis
- 3.- licent *cancel·lat*
- 4.- quocienscumque *interlineat*
- 5.- quibus expresse consentimus, *al marge*
- 6.- in *cancel·lat*

Arxiu Històric de Tarragona. Fons Notarial de Montblanc, Registre Notarial núm. 3.507, anys 1577-1579, fol. 125r-126v.