

## EL MOVIMENT MIGRATORI DE LA CONCA DE BARBERÀ A LA CIUTAT DE REUS A INICIS DEL SEGLE XX

Josep M.T. GRAU PUJOL  
Josep RISUEÑO GRANDA

A finals del segle XIX l'economia de la Conca de Barberà era essencialment agrària. Així, el 1887 el 83,8 % de la població activa pertanyia al sector primari, un percentatge similar al de les comarques del Priorat i la Terra Alta.<sup>1</sup> Entre els cultius destacava la vinya, amb una superfície conreada de 10.131 hectàrees.<sup>2</sup> Segons Pedro-Antonio Heras i Carlos Mas aquest any, el 1887, es produeix una primera crisi amb tres fronts oberts: la caiguda del preu del vi, un augment del cost de producció (increment del preu de la mà d'obra) i l'aparició del míldiu.<sup>3</sup> La situació de crisi és el preludi del cop més dur que afectarà l'economia rural catalana a finals del segle XIX: l'arribada de la fil·loxera, que a partir del 1893 s'estendrà a tota la comarca<sup>4</sup>

<sup>1</sup> Santiago ROQUER, "Notas acerca de la población activa catalana de finales del s. XIX (1887). Distribución sectorial y contrastes territoriales", a *Tarraco. Cuadernos de Geografía*, vol. 2, Tarragona 1981, p. 66.

<sup>2</sup> P.-A. HERAS-C. MAS, *Viticultura i fil·loxera a l'últim terç del segle XIX. El cas de les comarques de Tarragona*. Tarragona 1994, p. 28.

<sup>3</sup> *Ibidem*, pp. 63-69.

<sup>4</sup> Josep IGLÉSIES, *La crisi agrària de 1879-1900. La fil·loxera a Catalunya*. Barcelona 1968, pp. 203-208.

i que coincideix amb els aldarulls i les protestes contra l'impost estatal del vi.<sup>5</sup>

Al Bages la sotragada produïda per la fil·loxera va accelerar els canvis que ja s'havien apreciat amb anterioritat, i es constata un retard en l'edat de matrimoni tant en els homes com en les dones.<sup>6</sup> A la Conca no s'ha aprofundit en el coneixement de l'estructura de la propietat per veure les conseqüències de la fil·loxera ni tampoc no s'han buidat els actes notariais d'aquest període que ja passen dels cent anys, termini legal de consulta, ni els expedients de constrenyiment de la contribució territorial del fons històric de la Delegació d'Hisenda de Tarragona, avui a l'AHT.<sup>7</sup>

La crisi pagesa es traslladà als altres sectors econòmics, i una de les conseqüències més directes fou la davallada poblacional. Al Priorat, entre el 1887 i el 1900 el nombre d'habitants baixa en un 20%; a la Conca administrativa no s'arriba a aquests extrems: entre el 1887 i el 1910 les xifres disminueixen en un 11%,<sup>8</sup> es passa de 23.048 habitants el 1887 a 19.720 el 1910; però sí a la Conca estricta, on dominava la vinya. En concret, en els pobles que aporten emigrants a Reus, si agafem com a índex 100 la població del 1887, la del 1910 baixa al 80,4:<sup>9</sup>

<sup>5</sup> Josep M. PORTA, "La supressió del partit judicial de Montblanc i les seves conseqüències socials", 1, 2 i 3, a *Espitllera* (Montblanc), números 1, 2, i 3 (1982), pp. 12-14; 16-18 i 16-18. A Barberà de la Conca el 1894, en el marc de la fundació de "la Societat", vinculada a la Unió de Rabassaires, es produeix una protesta per part de dues-centes dones pageses de les quals se'n processaran vint-i-quatre. Sobre aquest episodi vegeu Joan FUGUET, "La fundació de la «Sociedad de trabajadoras agrícolas del pueblo de Barberà», a *El primer celler cooperatiu de Catalunya. Centenari de La Societat de Barberà de la Conca (1894-1994)*, Barcelona 1994.

<sup>6</sup> Vegeu el llibre coordinat per Llorenç FERRER, *Vinya, fil·loxera, propietat i demografia a la Catalunya Central*, Manresa 1992; en destaquem l'article de Carme ÀLVAREZ-Llorenç FERRER, "La fil·loxera al Bages: demografia, canvis en la propietat i desnonaments", pp. 8-35.

<sup>7</sup> Gabriel SERRA ha estudiat el cas de Montblanc a la seva tesi de llicenciatura *La Conca de Barberà a finals del segle XIX: Montblanc 1880-1893* (Tarragona 1987) i a "Aportacions a l'estudi de la viticultura catalana del segle XIX", a *Jornades sobre la viticultura de la Conca Mediterrània*, Tarragona 1995, pp. 816-824. Exposa que a la capital de la Conca predominaven les petites explotacions, no hi havia cap hisenda amb més de 100 jornals. A causa de la febre d'or del 1880 al 1885 molts pagesos compren terres marginals poc rendibles per als seus propietaris. Del 1885 al 1891 es produeix un empobriment de les classes mitjanes i altes. En el període del 1890 al 1893 els petits contribuents s'arruïnaran i es veuran obligats a malvendre les terres abans que l'Estat les embargui per impagament de la contribució. Els contractes més habituals seran els arrendaments temporals.

<sup>8</sup> J. IGLÉSIES, *op.cit.*, pp. 277-281.

<sup>9</sup> Les dades de la Conca són extretes de J. IGLÉSIES, "La població de la Conca de Barberà a través de la història", a *VIII Assemblée Intercomarcal d'Estudiosos*, Granollers 1967, pp. 75-94. Les xifres de Vilanova de Prades són de l'article del mateix autor "El poblament a les muntanyes de Prades", *Aplec de Treballs* (Montblanc), 4 (1982), pp.117-140.

<i>Poblacions que aporten emigrants a Reus</i>	<i>Hab. 1887</i>	<i>Hab. 1910</i>	<i>Variació 1910 (1887=100)</i>
Barberà de la Conca	1.458	1.345	92,2
Blancafort	1.156	1.141	98,7
L'Espluga de Francolí	3.964	3.424	86,4
Forès	507	437	86,2
Montblanc	5.964	4.923	82,5
Pira	578	525	90,8
Rocafort de Queralt	813	684	84,1
Sarral	2.389	1.767	73,9
Solivella	1.680	1.587	94,4
Vallclara	448	386	86,1
Vilanova de Prades	600	419	69,8
Vilaverd	1.109	866	78,1
Vimbodí	1.916	1.654	86,3
TOTAL	22.582	18.158	80,4

Una de les conseqüències d'aquest descens d'habitants produït per l'emigració serà l'envelliment: marxen els joves.<sup>10</sup> Tots els historiadors i geògrafs que han aprofundit el tema remarquen l'atracció de les zones industrialitzades del país, concentrades a l'àrea de Barcelona. Un exemple: a l'Espluga de Francolí, d'un total de 157 naturals batejats entre el 1879 i el 1887 casats fora vila, la meitat (46,5%) consten com a veïns del Barcelonès.<sup>11</sup> A Sarral, segons el registre fiscal de finques urbanes del 1920, dels setanta-cinc propietaris originaris de la vila i absents, un 65% residien a la ciutat comtal.<sup>12</sup>

Un dels factors que facilitaràn l'emigració a la Conca serà l'existència del ferrocarril, que en el nostre cas afavoreix la relació directa amb la capital del Baix Camp, situada a la mateixa línia fèrria. Les quatre localitats amb

<sup>10</sup> Vegeu el treball de Santiago ROQUER, "El procés d'envelliment de la població de la Conca de Barberà durant els últims cent anys", a *Aplec de Treballs* (Montblanc), 4 (1982): 141-156.

<sup>11</sup> Roser PUIG TÀRRECH, "L'èxode rural i la fil·loxera: de l'Espluga de Francolí a Tarragona (1905)", a *Recull Miquel Melendres Rué*, Tarragona 1995, pp. 115-136. El segon nucli d'atracció serà Reus. Darrere seu trobem la resta de Conca, les Garrigues, i, a més distància, el Tarragonès (3,9%) i l'Alt Camp (3%).

<sup>12</sup> Josep M.T. GRAU, "Pautes de recerca per a l'estudi de l'emigració. Sarral (ss. XIX-XX)", a *Recull de Treballs el Baluard*, Sarral 1999, pp. 121-134.

estació, Montblanc, l'Espluga, Vimbodí i Vilaverd, aplegaven un 55% de la població (10.576 habitants), i aporten 334 emigrants al Reus del 1905 (un 59% del còmput global).

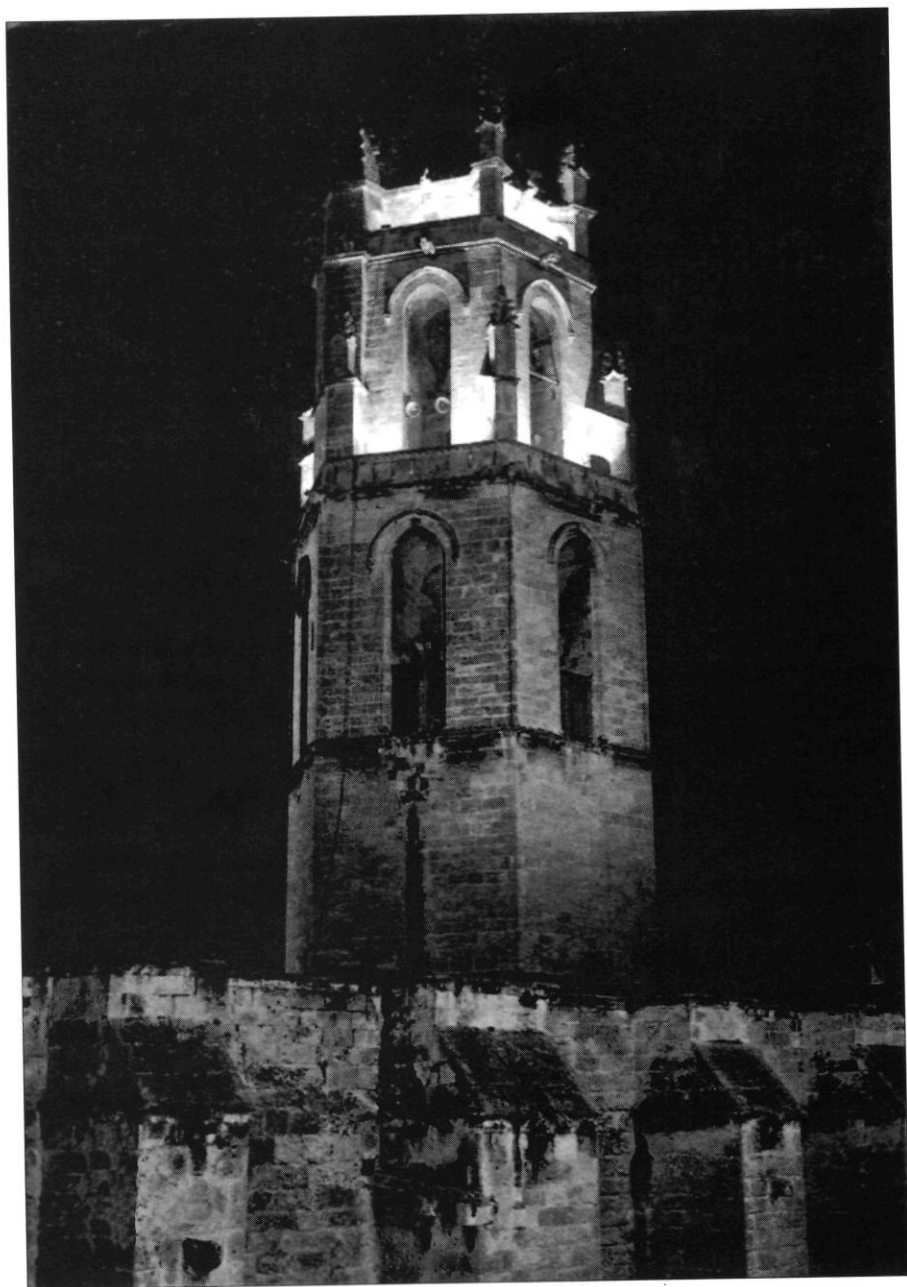
*Emigració de la Conca de Barberà a la ciutat de Reus (1905) per poblacions d'origen i sexe*

<i>Població</i>	<i>Homes</i>	<i>Dones</i>	<i>Total</i>	<i>Hab. 1900</i>	<i>%</i>
Barberà de la C.	27	16	43	1.368	3,1
Blancafort	7	7	14	1.162	1,2
L'Espluga de F.	98	94	192	3.654	5,5
Forès	9	11	20	418	4,7
Montblanc	56	54	110	5.243	2,1
Pira	8	16	24	486	4,9
Rocafort de Q.	-	1	1	760	0,1
Sarral	12	10	22	1.890	1,1
Solivella	35	48	83	1.610	5,1
Vallclara	-	2	2	375	0,5
Vilanova de Prades	12	8	20	523	3,8
Vilaverd	7	3	10	949	1,1
Vimbodí	10	12	22	730	3,1
<b>TOTAL</b>	<b>281</b>	<b>282</b>	<b>563</b>	<b>19.168</b>	<b>2,9</b>

(Font: Elaboració pròpia en base les dades de Josep Iglésies i el padró d'habitants de Reus del 1905 (Arxiu Històric Comarcal de Reus (AHCR). Fons municipal Reus, padró d'habitants, 31-12-1905, 4 volums, signatures 2225-2228)

Reus, la ciutat d'acolliment, era a mitjan segle XIX una de les capitals econòmiques del sud de Catalunya, en ésser un centre receptor dels excedents agrícoles i expenedor de manufactures. El 1860 es comptabilitzen a Reus 27.257 habitants, dels quals 513 són transeünts; vint d'aquests són estrangers. La piràmide d'edats mostra una població jove. Segons estadístiques municipals del 1877, a Reus hi consten 5.161 jornalers o operaris, una part dels quals treballaven a la indústria tèxtil. El 1858 s'havien inaugurat les obres del ferrocarril Reus-Montblanc, trajecte enllestit el 1863.<sup>13</sup>

<sup>13</sup> Pere ANGUERA, *Economia i societat al Baix Camp a mitjan del s. XIX*, Tarragona 1982.



*Campanar de la prioral de Sant Pere de Reus, símbol identificatiu de la ciutat  
(Foto Raymond)*

Els censos oficials indiquen que a Reus el 1900 hi vivien 26.681 persones i el 1910, 25.363.<sup>14</sup> Per sexes la població femenina supera la masculina a raó del 53,6% de dones pel 46,4% d'homes. Algun autor justifica aquesta superioritat per la important presència de minyones procedents de la ruralia, a causa de la crisi agrària.<sup>15</sup>

## LA POBLACIÓ ACTIVA FEMENINA

Les estadístiques no ens mostren a priori una diferència marcada entre sexes de l'emigració analitzada: la correlació és de gairebé u (281 homes, 282 dones). Si ampliem la informació veurem que, tot i tenir el mateix valor numèric, el comportament, les causes i les formes d'emigració sí que varien entre un gènere i l'altre.

Una de les fórmules bàsiques de l'emigració femenina del camp català a la ciutat ha estat a finals del XIX i a principis del XX l'anar a una casa a fer-se càrrec del servei domèstic, conegut popularment com "anar a servir" a canvi d'un sostre i la manutenció. En el cas que ens ocupa hem localitzat un mínim de quaranta-tres minyones. Destaca de forma contundent l'Espluga de Francolí, d'on procedeixen divuit noies.<sup>16</sup> Recordem que aquesta era una vila d'estiuieig molt freqüentada pels balnearis existents,<sup>17</sup> i on devia ser fàcil establir contactes entre les famílies benestants reusenques i les noies que oferien els seus serveis per a cuidar canalla, cosir, cuinar, netejar la casa, etc.

Un dels trets característics és la solteria d'aquestes noies. Un cop arribades a l'edat del matrimoni, podien retornar al lloc d'origen a casar-se i tornar a treballar al camp, o bé formar una família a la ciutat, i cercar feina en alguna fàbrica. Les expectatives a la Conca eren limitades; les resumeix una corrandà recollida a Montblanc per Josep M. Poblet Guarro: "Marieta, quan et casis,/ no et casis amb cap pagès,/ que et farà collir bajoques/ i et farà llevar a les tres",<sup>18</sup> on es posa de relleu la dura vida de la dona pagesa.

<sup>14</sup> Josep IGLÉSIES, *Síntesi de la població del Baix Camp a partir del segle XIV*, Reus 1980.

<sup>15</sup> Xavier MARTORELL, "Evolució del partit judicial de Reus durant el període 1877-1900: l'impacte de la fil·loxera", a *XXXV Assemblea Intercomarcal d'Estudiosos de Catalunya*, Valls 1989, pp. 109-120.

<sup>16</sup> La xifra és molt similar a les noies que marxaren per a la mateixa labor a la ciutat de Tarragona el 1905. Són escassos els estudis sobre el servei domèstic. Us remetem al cas de Madrid, estudiat per Carmen SARASUA, *Criadas, nodrizas y amas. El servicio doméstico en la formación del mercado de trabajo madrileño (1758-1868)*, Madrid 1994.

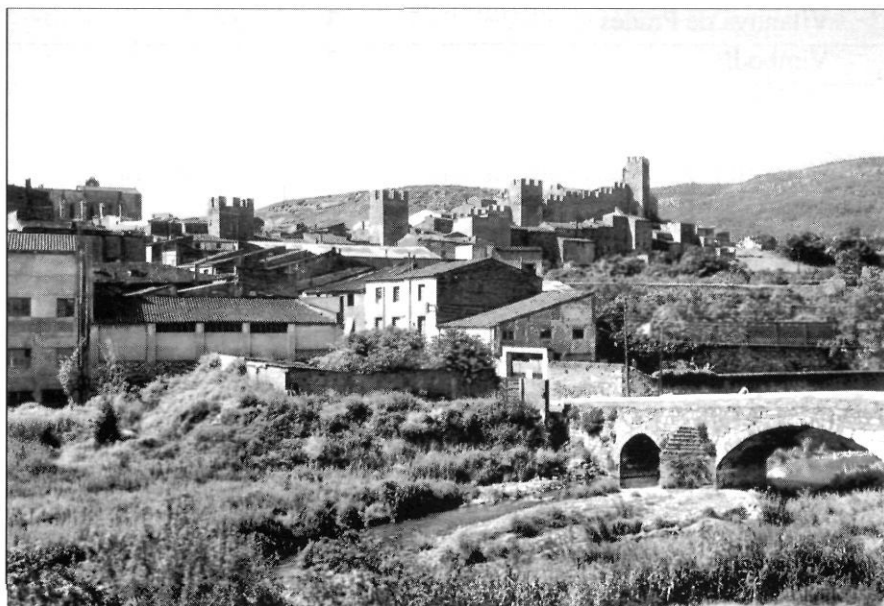
<sup>17</sup> Sobre l'afluència d'estiuiejants a l'Espluga i Poblet a finals del mil huit-cents vegeu Gabriel SERRA, "Montblanc: de la febre d'or a la fil·loxera (1880-1893)", a *Aplec de Treballs*, 8(1987): 181-243.

<sup>18</sup> *Memòries d'un rodamón*, Barcelona 1976, p. 26.

L'edat mitjana de les joves oscil·lava entre els 16 i els 21 anys, tot i que la més jove té només 10 anys i la més gran, 60 (Filomena Fa Abelló, de l'Espluga). És habitual trobar germanes convivint en una mateixa casa.

Una altra sortida laboral eren les manufactures. Les germanes barberenques Emília i Elionor Mateu Carbonell, de 19 i 23 anys respectivament, fadrines, són operàries de fàbriques. Un germà seu, l'Antoni, es guanyava la vida fent de paleta.

Altres oficis considerats "femenins" són una cosidora (Maria Miró Cantó, de Barberà, amb 18 anys), una modista (la montblanquina Josepa Roig Gay, de 22 anys), una cotillaire (Maria Sabaté Vallvé, també de la vila ducal, amb només 15 anys) i una bugadera (la viuda de Barberà, de 60 anys, Rosa Tous Mercader). Apareixen tres teixidores: les espluguines Rosa Civit Ferran (de 17 anys) i Mercè Vilà Ferran (de 26 anys), i Antònia Civit Folch, natural de Montblanc, de 54 anys. El sector del comerç també és una possible dedicació, com ho fou per a les germanes de Montblanc Maria i Josepa Cases Esplugues, la primera casada i amb 38 anys, i la segona de només 11 anys. Altres són Josepa Copons Martí, o Emília Pàmies Altès, solivellenca de 25 anys.



*Montblanc*

Una altra ocupació és la vocació religiosa. El 1905 hi ha a Reus sis monges procedents de la Conca: les germanes Carme i Rosa Espanyol Armengol (de Solivella), Teresa Espanyol Buyó (de Vimbodí), Ramona Espanyol Casulleres, Teresa Vallès Olivé (totes dues de l'Espluga) i Josepa Moix Singles (de Blancafort).

Per acabar aquest breu repàs, esmentarem la presència de dones captaires (una viuda de 70 anys de Sarral) i altres amb problemes mentals recloses al manicomi de la ciutat.

*Minyones de la Conca a Reus (1905) per població d'origen*

<i>Població</i>	<i>Nombre</i>
Barberà de la Conca	2
L'Espluga de Francolí	18
Forès	1
Montblanc	7
Pira	5
Sarral	1
Solivella	4
Vilanova de Prades	3
Vimbodí	2
TOTAL	43

Font: AHCR, FM Reus. Padró d'habitants. 31-12-1905. Sign. 2225-2228.

## LA POBLACIÓ ACTIVA MASCULINA

La meitat dels homes nascuts a la Conca que treballen a Reus el 1905 continuen amb l'ofici que tenien al seu lloc de procedència: l'agricultura, la majoria a jornal o com a mossos. Distribuïts entre els tres grans sectors econòmics, trobem un 53,2% dels homes actius (noranta-sis en nombres absoluts) dedicats al sector primari; un 38,6% (setanta-un) al sector secundari i un 9,2% (disset) al sector terciari.

De pastors n'hi ha set. Entre el sector secundari predomina la mà d'obra no qualificada, peons (dinou), el treball en la construcció (sis paletes) i altres oficis feixucs que no requereixen gaire especialització, com forner (quinze). Un altre cas, més minoritari, és el dels homes que arriben amb un ofici format, i poden establir un taller o negoci propi.



*Classificació de l'activitat laboral de l'emigració masculina de la Conca a Reus (1905)*

<i>Oficis</i>	<i>Nombre absolut</i>
<i>Sector primari</i>	96
Pagès	87
Jornaler	2
Pastor	7
<i>Sector secundari</i>	71
Construcció	
Peó	19
Paleta	6
Fusta	
Fuster	3
Boter	4
Carreter	3
Metall	
Ferrer	3
Calderer	1
Serraller	1
Pell	
Baster	1
Assaonador	1
Espart	
Espardenyer	1
Esparter	1
Alimentació	
Forner	15
Tèxtil	
Tintorer	4
Altres	
Rajoler	1
Pirotècnic	1

<i>Sector terciari</i>	17
Comerç	
Viatjant	3
Professionals	
Manescal	1
Metge	1
Serveis	
Barber	2
Cambrer	1
Perruquer	1
Cuiner	1
Classes passives	
Capellà	2
Militar	1

Els nois adolescents també s'incorporen en el sector serveis: el solivellenc Antoni Sans Espanyol, de només 16 anys, exerceix de cuiner. N'hi ha d'altres que són criats de famílies benestants o mossos en explotacions agrícoles; i això sense oblidar els aprenents que cerquen mestratge en un ofici, pràctica ja documentada el mil set-cents, quan l'aprenentatge esdevingué una de les formes d'emigració del camp a la ciutat.<sup>19</sup>

D'homes religiosos només es relacionen dos capellans, Ramon Moles Terés, de Sarral, i Ramon Porta Porta, de Montblanc. Finalment, de la mateixa manera que en el contingent femení, trobem alguns interns del sanatori psiquiàtric, un vimbodinenc de 37 anys i un montblanquí de 50.

*Agraïm les atencions rebudes dels arxiviers de Reus (AHCR) Sabí Peris i Carme Puyol, i la resta de personal.*

<sup>19</sup> R. PUIG, "Els aprenents de la Conca de Barberà al Reus del segle XVIII (1773-1793)", a *Recull* (Santa Coloma de Queralt), 2 (1994): 189-198.