

CERAMICA MUSULMANA EN UNA VILLA ROMANA DEL BAJO IMPERIO EN CARTAMA (MALAGA)

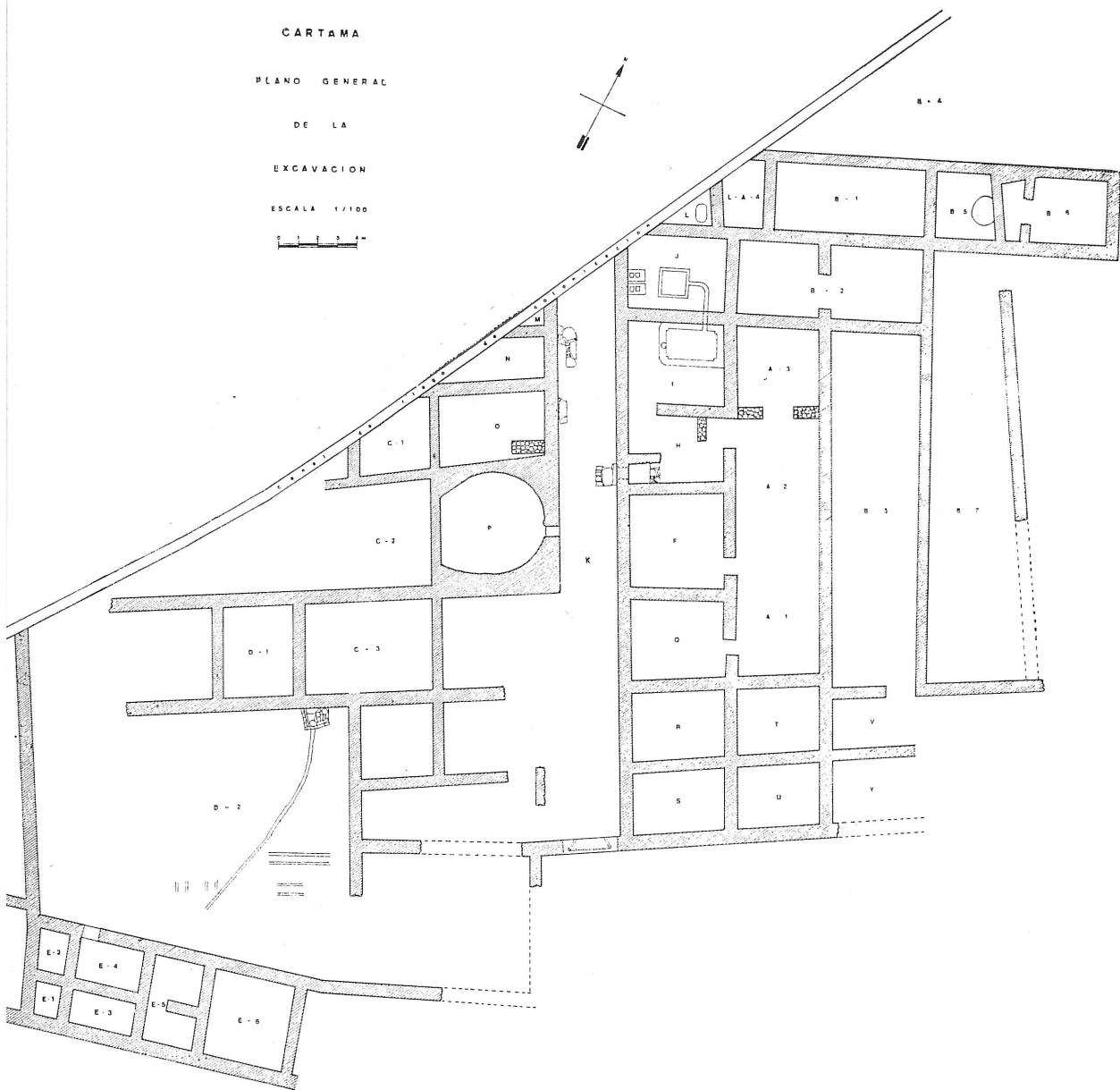
En este trabajo presentamos una serie de piezas de cerámica musulmana que entraña de por sí un gran interés, pero sobre todo por el lugar donde han sido halladas. Efectivamente, ateniéndonos a la ubicación, dichos restos de cerámica han aparecido en las excavaciones arqueológicas de una villa romana de Cártama (Málaga) (1). Pues bien, en este punto es necesario hacer la siguiente precisión: toda la cerámica que a continuación vamos a analizar no aflora por doquier en el yacimiento, sino en el recinto B-6 (véase plano general) (2) que corresponde a la zona N.E. de la villa. Es en este lugar donde queda delimitado el yacimiento, por un lado como consecuencia del trazado de una carretera de colonización, y por otro debido a los bancales para el cultivo de naranjos, lo cual hace imposible saber si pudo extenderse más allá la villa romana y, por consiguiente, la reutilización de ese posible espacio en época medieval. Sobre esto último, no resultaría nada extraño que dicha zona fuera reocupada en un período posterior teniendo en cuenta el idóneo emplazamiento del yacimiento, sobre una colina junto al ángulo que forman los ríos Guadalhorce y su afluente por la derecha el Fahala.

Estudio del material

1. Botella vidriada de 14,5 centímetros de altura, con el cuerpo esférico y el fondo no totalmente plano, por lo que no ofrece un fácil asiento. El gollete es alto, estrecho y cilíndrico, con una sola asa que arranca aproximadamente desde el centro del cuello, de la que falta una pequeña parte en el tramo final que une con la zona más ancha del cuerpo. Tiene la pasta clara, de tonalidad amarillenta y abundantes poros, y un vidriado amarillo en ambas caras, salvo una pequeña parte del cuerpo interior. Número inv. B3.6 (lám. II, núm. 3).

(1) SERRANO RAMOS, E.: "Materiales de Manguarra y San José (Cártama)", "Já-bega", núm. 1, 1973, págs. 67-70. E. SERRANO RAMOS y A. de LUQUE MORAÑO: "Memoria de las excavaciones de Manguarra y San José (Cártama, Málaga)", Not. Arq. Hisp., IV, 1976, págs. 491-546. IDEM: "La villa romana de Manguarra y San José en Cártama (Málaga)", "Segovia y la Arqueología Romana", Ins. Arq. y Preh. Univ. Barcelona, número 27, 1977, págs. 371-375. IDEM: "Memoria de la segunda y tercera campaña de excavaciones en la villa romana de Manguarra y San José, Cártama (Málaga)" (en prensa en el Not. Arq. Hisp.).

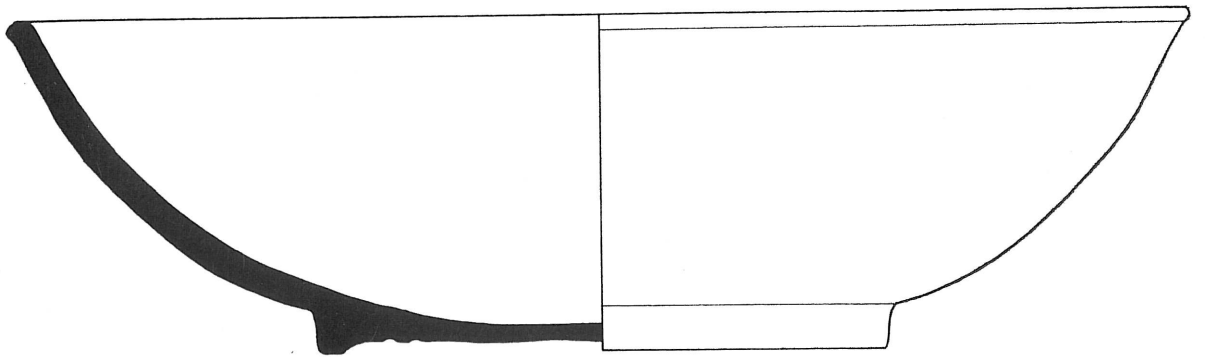
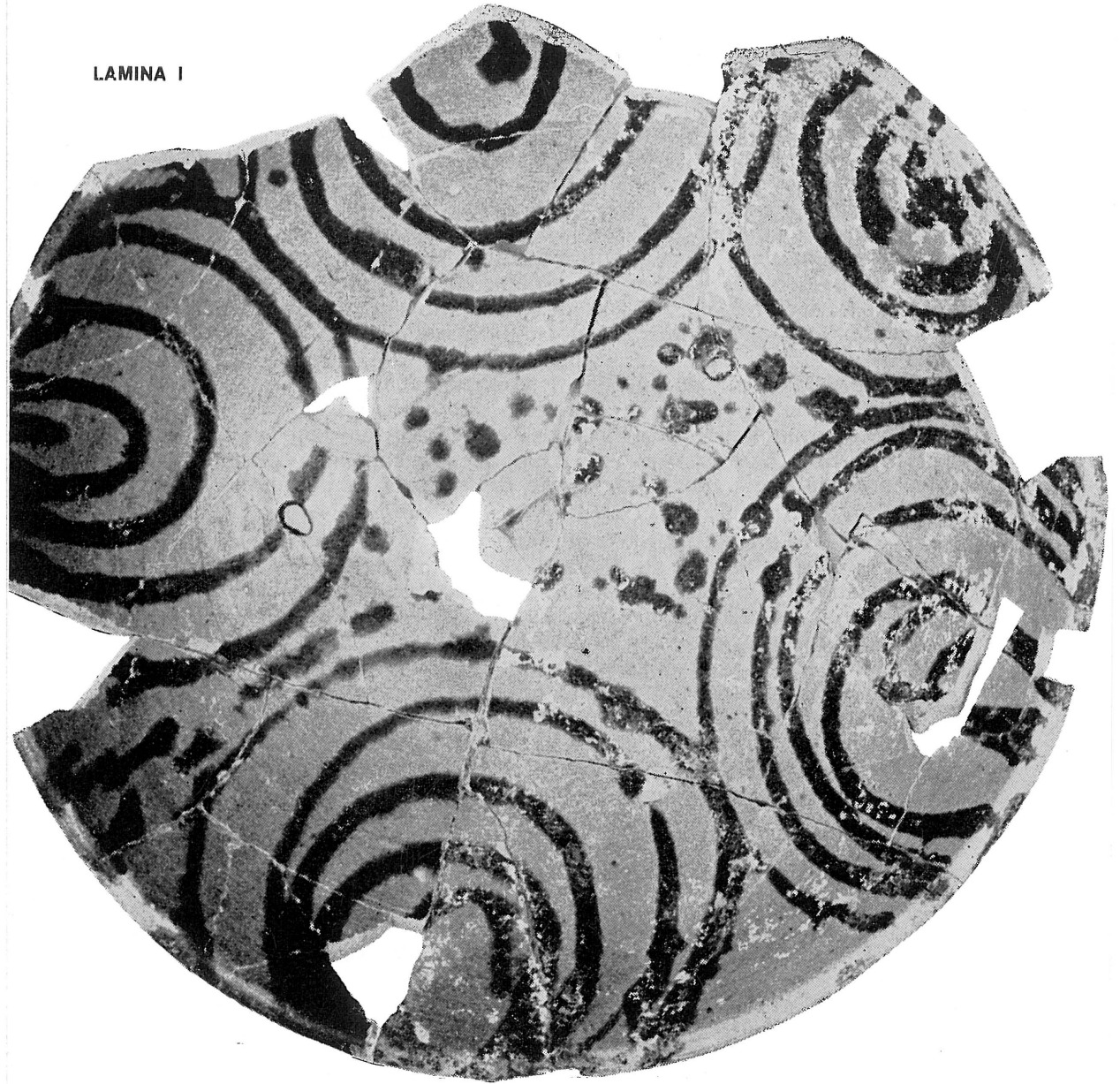
(2) SERRANO RAMOS, E. y LUQUE MORAÑO, A. de: "Una villa romana en Cártama (Málaga)" (en prensa en "Mainake").



Tenemos abundantes paralelos para esta botella en el Museo Arqueológico Provincial de Málaga, procedentes de la Alcazaba, aunque éstas tienen el cuerpo algo mayor y es frecuente que sobre el vidrio amarillo tengan unas líneas de ocre de manganeso (3). Idénticas a las de la Alcazaba aparecieron otras en los cimientos que se abrieron para la construcción de la Caja de Ahorros Provincial de Málaga y hoy están expuestas en una vitrina existente en dicha entidad. En Ceuta, aunque

(3) Agradecemos al doctor Puertas Trica el habernos permitido el acceso a los fondos del Museo Arqueológico Provincial de Málaga.

LAMINA I



con algunos matices diferenciadores (4), y otros ejemplares en el futuro Museo de Algeciras (5).

2. Se ha podido reconstruir casi totalmente este plano con los fragmentos hallados durante las campañas de 1975 y 1976. Tiene un diámetro de 25 centímetros, 7 de altura y el pie muy pequeño con un diámetro de 12 centímetros; pasta ocre con abundantes partículas amarillentas. Está vidriado en melado con una decoración ocre de manganeso en el interior, a base de círculos concéntricos inacabados que van desde el borde al interior, dejando en el fondo un espacio libre que se decora con unas gotas de la misma tonalidad que los trazos antes mencionados, el exterior es melado y en una zona con manchas de manganeso. Número inv. B3.0 (lám. I).

Con paralelos en las vajillas almerienses y malagueñas, la tipología es la misma, lo único que cambia es la decoración. En las existentes en el Museo Arqueológico Provincial de Málaga, las hay con el mismo tipo de decoración, pero con las líneas mucho más simplificadas. En el ejemplar recogido por Llubia, procedente de Almería, la decoración es más simple y aparece sólo en el centro (6).

3. Este fragmento de plato es muy similar al anterior, tiene 26 centímetros de diámetro, 6,5 de altura y 12 centímetros de diámetro de pie. Al igual que el que acabamos de ver, la pasta es ocre y está vidriado en melado con una decoración ocre de manganeso que forman grupos de líneas elípticas que caen desde el borde hacia el centro, donde muy probablemente presentaría unas gotas de la misma tonalidad, como hemos visto en el plato anterior y como es frecuente en los existentes en la Alcazaba malagueña. Número inv. B6 3/2 (lám. II, núm. 2).

Motivos similares tenemos en el Museo Arqueológico Provincial de Málaga, aunque no exactamente con el mismo número de líneas.

4. En cerámica vidriada tenemos también estos dos fragmentos pertenecientes posiblemente a unas jarras con un diámetro de 9 centímetros. Presentan un vidriado de color melado en el interior y en el exterior negruzco. Número inv. B6, 3/3 (lám. II, núm. 1).

5. Jarro casi completo con un diámetro de boca de 11 centímetros, 13,5 de altura y 10 centímetros de base en cerámica común. Presenta una pequeña acanaladura bajo el borde, y el cuello relativamente corto; el cuerpo está muy deforme, con una sola asa y el fondo no totalmente plano de ahí su mal asiento. La pasta es roja, con poros y con la pared exterior muy negruzca, como si hubiera tenido hollín que salía al lavarlo. Número inv. B6, 4 (lám. II, núm. 4).

Esta misma forma la tenemos también en el Museo Arqueológico Provincial de Málaga, procedente de la Alcazaba, diferenciándose fundamen-

(4) POSAC MON, C.: "Estudio Arqueológico de Ceuta", Publicaciones del Instituto Nacional de Enseñanza Media, Ceuta, 1962, lám. XIV, A. E. A. F. SOTELO: "Cerámica hispanomusulmana de la Sala Arqueológica de Ceuta". Sala Municipal de Arqueología, Ceuta, 1977, lám. Ib, fig. 1.

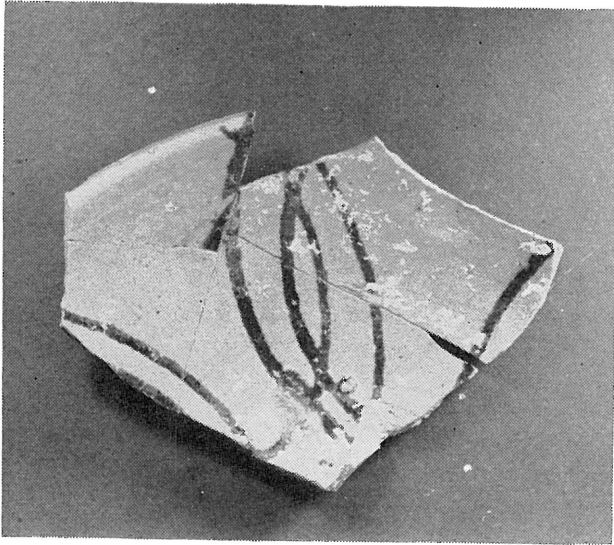
(5) Noticia que nos ha sido proporcionada por el profesor doctor don Pedro Rodríguez Oliva.

(6) LLUBIA, L. M.: "Cerámica medieval española", ed. Laboral, Barcelona, 1973, fig. 86.

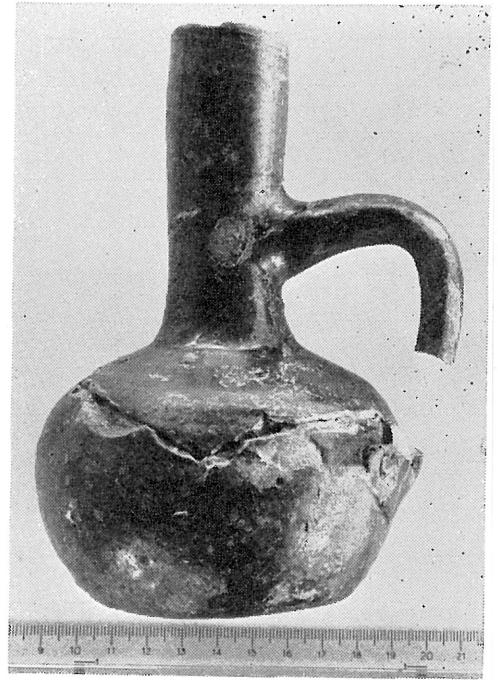
LAMINA II



1



2



3



4

talmente en que los jarros de la Alcazaba tienen un diámetro de boca menor y el cuello es más ancho.

Respecto a la cronología de estas piezas creemos poder situarlas en el siglo XI, fecha que viene a coincidir también con el material de Ceuta (7) y Almería (8).

El interés mayor de estas cerámicas, como hemos apuntado al principio, es el sitio de donde han surgido, en una villa romana que tuvo su máximo florecimiento en el siglo IV, que será abandonada en una fase no muy avanzada del siglo V (9), y luego sería reutilizada en época musulmana, pero sólo en una zona pequeña a tenor del material exhumado.

Francisco ALIJO HIDALGO

(7) E.A. F. SOTELO: Op. cit., pág. 5.

(8) LLUBIA, L. M.: Op. cit., pág. 70.

(9) SERRANO RAMOS, E., y LÚQUE MORAÑO, A.: "Una villa romana en Cárta-
ma (Málaga)".