

ELS ORÍGENS DE
L'EXPANSIÓ DE
L'OLIVERA
A L'URGELL I
LES GARRIGUES ALS
SEGLES XVI i XVII

Per Miquel Àngel Farré i Targa

10

Avui en dia, l'agricultura encara té un cert pes específic en la panoràmica de les activitats econòmiques de les nostres contrades, malgrat trobar-se en un procés clarament regressiu degut, entre d'altres causes, a la dificultat d'obtenir rendiments satisfactoris derivats de la seva producció.

Des de sempre aquesta preocupació ha estat present en l'activitat primària. En determinats moments de la història s'havia optat per la introducció de nous conreus i en d'altres per l'especialització i la tendència al monocultiu, sobretot a partir de l'increment de les activitats comercials, amb la finalitat d'obtenir un major rendiment. Exemples il·lustratius d'aquesta especialització els trobarem en la intensificació del conreu de fruiters en part de la comarca de l'Urgell, Pla d'Urgell i Segrià, en el transcurs del present segle i també en el gran procés d'expansió de l'olivera a les Garrigues a partir dels segles XVIII i XIX.

Per a la realització d'aquest estudi s'ha escollit l'olivera com a model d'expansió d'aquests conreus en el marc geogràfic, que comprèn la part sud de la comarca de l'Urgell (Tàrraga i la vall del Corb) i l'extrem oriental de la comarca de les Garrigues, les anomenades "garrigues segarrenques".

Per altra part, l'interès per aquest tema neix arran d'una lloable iniciativa de l'empresa VEÀ S.A. en la recerca de referències documentals que confirmessin l'existència d'oliveres de més de cinc-cents anys a la zona de denominació d'origen "Borges Blanques" ¹ i es veu reforçat, per altra part, pel desconeixement de la seva evolució fins al segle XVIII.

La panoràmica actual de gran part del camp del sud de la comarca de l'Urgell ve definida pel predomini de tres conreus sobre la resta: els cereals, la vinya i les oliveres. Aquesta trilogia, típicament mediterrània, no és el resultat d'un brot espontani sinó la conseqüència d'un lent procés d'estructuració dels cultius al llarg dels segles, condicionat, entre altres factors, per les necessitats d'una societat que evoluciona.

Ja des de l'edat mitjana, les terres urgellenques eren tradicionalment grans productores de cereals, on el conreu de la vinya i l'olivera era gairebé marginal i destinat bàsicament a l'autoconsum. Des de llavors, i poc a poc, aquests cultius varen aconseguir guanyar terreny, encara que de forma discontinua i, de vegades, desapercibuda. Es produí, doncs, una gradual intensificació de les seves plantacions que suposà un cert punt d'inflexió en l'estructura agrària de la comarca.

ELS ORÍGENS DEL CONREU DE L'OLIVERA

L'origen, com el de molts altres cultius, se situa al Pròxim Orient. Es tenen notícies que era conreat al 3r mileni a.C. a Fenícia, Síria, Palestina, Armènia, Creta, Illes Cíclades...; representat a Egipte (2000 anys a.C.) i citat a la Bíblia en nombroses ocasions. Ja en aquell temps l'arbre era força valorat i els seus productes, l'oliva i l'oli, comunament aprofitats.

Però, és a la cultura grega a qui se l'hi atribueix el fet propagador del cultiu de l'olivera a la Mediterrània. Després l'herència fou represa pels romans, que amb el seu afany expansionista afavoriren la seva difusió.

Ja en terres catalanes, Aviè, geògraf llatí (s. IV d.C.) en la seva obra "Ora Marítima", en la qual fa una descripció de la costa mediterrània, parla de la presència d'oliveres a la costa sud de Tarragona.²

Després d'alguns segles de foscor, els àrabs aportaren el seu gra de sorra a la cultura de l'olivera. Paraules com "almàssera" referida al molí d'oli, "al-zeit" al castellà "aceite", són testimoni de la seva herència.

Més concretament en el nostre àmbit d'estudi, els primers elements de judici que ens permeten confirmar l'existència d'oliveres en les nostres terres arrenquen del segle XIII, encara que amb anterioritat possiblement es trobessin disseminades pels nostres camps, d'acord amb el punt de vista toponímic.

A l'*Índex vell* de l'arxiu monàstic de Vallbona, el 20 de desembre de 1223 s'anoten els "establiments", porcions de terra establerta venuda a diferents compradors per edificar-hi o conrear-ne les parcel·les, fets per l'abadessa sobre els horts i trossos de terra de la vila de Rocafort de Vallbona. La primera partida citada és la dels "Vilars", que sembla significar "propietat rústica plantada d'oliveres".³ Aquest mot apareix a molts llocs arreu del Principat i és usual trobar-ho a molts termes de l'anomenada popularment "Baixa Segarra": Rocafort de Vallbona, Belianes, Passanant..., i amb variants a Verdú ("Vilà"), Maldà ("Viladassos") i Nalec ("Vilassos"), així com a la part est de la comarca de les Garrigues (Arbeca i l'Espluga Calba).

Altres notícies que es tenen són basades en tradicions com la que aporta R. Blanco (1927):

" (...) la llamada variedad arbequina de Olea Europea, cuya fama se extiende a diversas comarcas olivareras des de la zona de Arbeca, pueblecito español, de la provincia de Lérida, -donde originalmente se empezó a cultivar hace cuatrocientos años, importada de Grecia, por el duque de Medinaceli que desembarcó varias raices en la playa de Salou-, (...)"⁴

Aquesta apreciació en el temps, no obstant, resulta del tot inversemblant, ja que fou el 15 d'abril de 1763 quan el duc de Medinaceli va introduir aquesta varietat, prometent als pagesos de la seva senyoria un ral de billó per cada nova olivera plantada.⁵ Encara que aquesta promesa no s'acomplís ja s'havia donat un gran pas.

L'arribada de la Il·lustració afavorí l'aparició de noves idees que impulsaren la gran expansió del conreu de l'olivera a les Garrigues. Així, François de Bessaucourt (1698-1765), baró de Maials i senyor de Llardecans, fou, en qualitat de corregidor de Lleida, el promotor de la rompuda de boscos i erms per propiciar noves plantacions. Això va representar un canvi qualitatiu en la cultura de l'olivera. Es planten oliveres arbequines, arbres caracteritzats per donar ben aviat fruit i oli de millor qualitat, en contraposició dels vells arbres, més tardaners en la producció i de qualitat inferior. Fruit de la iniciativa, en poc temps, s'incrementaren notablement les rendes senyoriales.

I és a conseqüència d'això quan es produeix l'inici de la gran expansió del seu cultiu, que es veurà àmpliament reforçat al llarg del segle XIX fins a configurar el paisatge actual de la comarca de les Garrigues.

A partir d'aquest marc cronològic s'intentarà discernir l'evolució històrica del conreu de l'olivera a les nostres terres en uns segles (XVI-XVIII), en els quals se suposa que es produí un primer arrelament, fins ara no demostrat.

EL FUNCIONAMENT DE LA SOCIETAT AGRÀRIA A L'EDAT MODERNA. EL RÈGIM SENYORIAL

152

El règim senyorial a l'edat moderna és successor directe del règim feudal medieval i conseqüència de les diferències provocades amb el pas del temps, tant en les relacions entre la monarquia i els senyors com entre aquests i els seus súbdits.

A la baixa edat mitjana les diferències creixents entre els senyors, que detentaven el poder feudal i els pagesos, vassalls del seu poder, es traduïren en greus tensions socials, que van iniciar-se cap

a finals del segle XIV i van perdurar durant bona part del segle XV. En aquest període es produïren dues guerres entre els remences,⁶ recolzats per l'autoritat reial, la qual estava interessada en minvar el domini dels senyors, i la Diputació del General en el si de la qual predominaven els representants dels nobles i l'Església.

Les condicions de vida de la pagesia eren força precàries i l'estat de desànim era tan evident que fins i tot aquests optaren per cometre accions vandàliques contra els seus propis interessos, entre d'altres el de tallar els arbres fruiters, les vinyes i els oliverars, amb la qual cosa provocaren un dany que requerí molts anys per recuperar-se.⁷

La solució definitiva arribà l'any 1486 amb la promulgació de la sentència arbitral de Guadalupe, que va fer minvar l'opressió senyorial envers una pagesia fins aleshores desprotegida. La seva aplicació va determinar la desaparició de determinats abusos senyorials i va oferir als camperols cert grau de llibertat. Tot i així, es mantingueren diferents formes de submissió i aparegueren una sèrie de costums, concessions i sovint concòrdies que regularen l'exercici del poder senyorial i els seus drets, que es veuran reflectits en la "nova" estructura agrària del camp català a l'edat moderna.

Per mantenir els seus drets senyorials, tant sobre el conjunt d'un poble o terme com sobre cadascun dels habitants o propietaris, els senyors se serviren dels capbreus, actes notariais en les quals eren recollides totes les obligacions, comunitàries i individuals, dels vassalls respecte al senyor. D'una banda, els drets i pagaments que obligaven el conjunt del poble (confessió de la Universitat) i de l'altra els immobles (casa i terres) tinguts per cada veí i les rendes que la seva possessió obligava a cadascú.

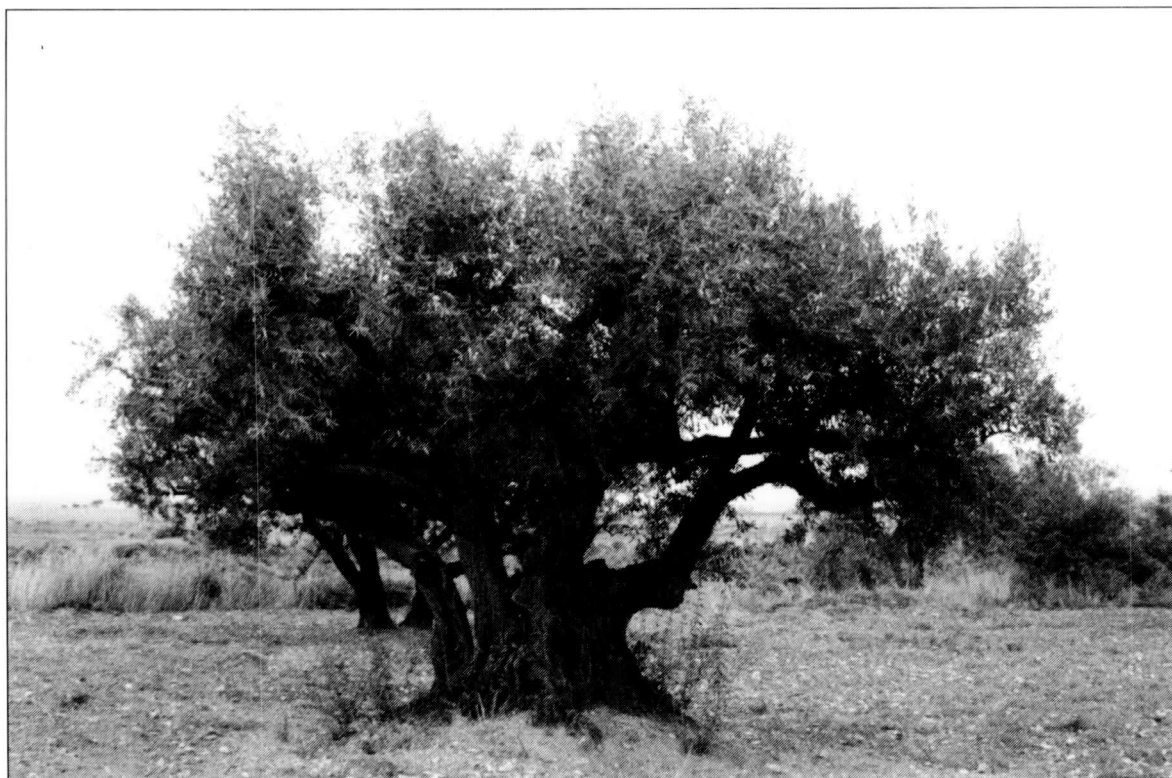
El conjunt de drets que configuraven el règim senyorial a l'edat moderna era format per quatre elements: la senyoria jurisdiccional, la senyoria territorial, la participació en les rendes eclesiàstiques (el delme, que a la pràctica pot ésser considerat un sots-apartat de la senyoria territorial) i la propietat senyorial. D'aquests drets el que tenia més pes específic a la Catalunya Nova en el volum total d'ingressos de les rendes senyorials era el delme. En un principi, el seu origen era eclesiàstic fins que l'Església el va cedir a mans dels senyors com a conseqüència de la Reconquesta.⁸

Encara que els pagesos eren controlats per aquests quatre lligams, cadascun dels quals generava unes obligacions, les seves condicions de vida havien millorat. Ara ja eren propietaris parcials de la terra, malgrat haver de pagar algun dret al senyor, i tenien la possibilitat, encara que limitada, de deslliurar-se'n i pujar algun esglaió a l'escala social.

LA DISTRIBUCIÓ DELS CONREUS. EL CAS DE L'OLIVERA

Per a l'anàlisi de la distribució dels conreus i la possible expansió de l'olivera en el nostre estudi serà precís descriure de forma aproximada la situació general que presentava el camp català, per a després concretar-ho a l'àmbit geogràfic estudiat.

Durant els segles XVI i XVII nombrosos viatgers i geògrafs varen descriure la varietat de conreus i la prosperitat de la nostra terra. Entre ells, el que dóna potser una visió més profunda és el pare Gil en la seva Geografia de Catalunya de l'any 1600. Afirmar que tothom cull a Catalunya de tot: forment, ordi, espelta, sègol, civada, faves, guixes, llenties, cigrons, llobins, mill..., sobretot el Rosselló, la Cerdanya, l'Empordà, el pla d'Osona, el Vallès, el pla de Vilafranca del Penedès, la Segarra i el pla d'Urgell; que en molts llocs es cull oli i vi, així com fruita, lli i canem. Però, és conscient dels problemes derivats de les collites de blat a l'Urgell, que presenten anyades dolentes degudes a la manca d'aigua, fet que incideix en la impossibilitat d'abastar el Principat. I és a partir d'aquí quan acusa als grans terratinents de l'Urgell d'obstaculitzar la construcció del canal per evitar una major producció i el conseqüent abaratiment dels seus preus, fet que els hi suposaria una notable disminució de les rendes.⁹



Oliveres centenàries propietat de Francesc Rosich en la partida dels Codossos, al terme municipal de Guimerà. (Fotografia: Miquel Àngel Farré i Targa).

El pare Gil ja ens perfila, doncs, el caràcter marcadament blader del camp de l'Urgell que coincideix plenament amb P. Vilar quan apuntava encertadament l'existència al Principat d'un sistema clàssic d'agricultura mediterrània de tipus antic, en la qual hom fa una mica de tot i tant gra com sigui possible.¹⁰

En el mateix sentit trobem les aportacions que fa E. Serra en l'estudi de diferents heretats al Barcelonès, Baix Llobregat, Vallès Occidental, Osona, Urgell, Segarra i Noguera. El seu anàlisi li permet generalitzar en el predomini al camp català del conreu de grans, sobretot de blat o forment, o sigui de gra de qualitat, sense que es produeixi un fenomen de monocultiu, fent-ho compatible i simultani amb la presència d'altres conreus (llegums, productes d'horta, fruita, vinya, olivera, canem, etc.).¹¹ Conreus complementaris que fins i tot a alguna comarca podien complir una funció superior qualitativament a la d'una simple complementaritat.

Caldrà verificar si en el nostre àmbit geogràfic l'olivera presenta una tendència, no pas desenvolupada sinó embrionària, d'especialització tal com en altres comarques suposadament es produí en relació amb altres productes.

Les dades que ens aproparan més a la realitat quant a la distribució dels conreus i al nivell i evolució de la presència d'oliveres a les nostres terres les extraurem de fonts històriques diferents, que tenen molt a veure amb l'obtenció de rendes per part del règim senyorial, i estaran referides fonamentalment a les viles i termes de l'Espluga Calba i Tàrraga.

LA SITUACIÓ A L'ESPLUGA CALBA

L'Espluga Calba, seu de l'Orde Militar dels Hospitalers i cap de la comanda de l'Espluga Calba, que comprenia també, a l'edat moderna, els pobles de Sidamon i Palau d'Anglesola, ofereix grans possibilitats de treball gràcies a la continuïtat i conservació de la seva documentació.

Les primeres fonts utilitzades seran els capbreus. El seu estudi sistemàtic ens aporta dades referides a qüestions demogràfiques, socials, econòmiques, geogràfiques, sobre la forma de possessió o tinença de la terra, la toponímia, l'onomàstica...

Ens servirem bàsicament de notícies relacionades amb la distribució, tipus i característiques dels conreus i, mitjançant l'anàlisi de tres capbreus diferents (1510, 1574 i 1607), veurem l'evolució comparativa del paisatge agrari i, en concret de l'olivera, al terme de l'Espluga Calba.

El primer capbreu estudiat serà el de 1510. Aquest presenta la impossibilitat de quantificar els diferents conreus, ja que en la descripció de les terres no es reflecteix la seva superfície.

Malgrat això, en el seu anàlisi s'observa clarament que la major part de terres treballades es dedicaven al cultiu del cereal, o sigui terra campa, mentre que la vinya i l'olivera apareixen molt de tant en tant i sempre associades als cereals. Així, per exemple, Bernat Montserrat, veí de l'Espluga Calba, diu posseir una "peça de terra de vinya i terra campa ab oliveres a la partida del Comellar d'en Marho".¹²

L'any 1574, essent comanador el batlliu de Mallorca Fra Francesc Burgués, es capbreava de nou el terme posant-se de manifest que l'olivera ja era present quasi en un 30% del total de terra declarada, encara que la seva major part associada a altres conreus i solament en un 1,1% d'aquesta superfície la plantació era exclusivament d'oliveres. Semblant ocupació tenia la vinya, gairebé un 28%, de la qual un 1,7% era monocultiu i la resta associat amb altres conreus o terra erma. Però, persistia clarament el predomini de la terra campa en el total de superfície declarada. Així, quasi en el 83% d'aquesta terra tenia més o menys presència, mentre que en el 13,7% d'aquesta no es cultivava res més que cereal (blat, ordi, guixes, civada, sègol, mestall...).¹³

El comanador, fra Pere Oseres, fa capbrevar de nou la vila i terme de l'Espluga Calba l'any 1607.

A primera vista el que sorprèn més és l'increment de la superfície declarada que passa en 33 anys de 1.225 a 1.955 jornals (un 59% més).

No obstant això, en comparació amb el capbreu de 1574 s'aprecia un augment percentual en el total declarat tant en la presència de vinya (un 31,2% respecte el 27,7%, del qual només es conrea de forma exclusiva un 0,8%) com de l'olivera (un 34,7% sobre el 29,6%, del qual ja hi ha un 1,7% en monocultiu respecte l'1,1%). Malgrat l'increment d'aquests conreus complementaris, la terra campa segueix expansionant-se arribant a estar present en major o menor quantia en el 83% del total de la terra declarada i es treballa amb exclusivitat ja en un 15%.

Aquest fet no podem preveure si respon a una expansió dels conreus cap a terres boscoses i ermes que en aquell temps ocupaven gran extensió, cosa molt probable, o a altres causes.

Una dada significativa és que la terra erma s'havia reduït en un 10% respecte a l'anterior capbreu, circumstància que explica una expansió dels cultius.

Tot i així, cal tenir en compte a l'hora de valorar aquestes xifres, que quan es produeix una associació en els conreus, situació habitual, es dona la superfície total de la finca i no es desglossa l'extensió de cadascun d'ells. També la presència de terra erma lligada a qualsevol conreu contribueix a augmentar el marge d'errada.

D'altra banda, del conjunt de les rendes obtingudes pels senyors en funció dels seus drets la que tenia més vàlua a la Catalunya Nova, tal com hem dit, era el delme.

En un principi la seva aplicació devia afectar als productes tradicionals i segurament no tenia perquè representar, tal com diu la seva definició: "la desena part dels fruits que es cullen com a tribut senyorial i eclesiàstic". Evidentment, les diferències productives d'un lloc a altre devien diversificar, d'una banda els productes motiu d'imposició i d'altra el seu grau d'aplicació.

També les rendes senyorials percebudes dels delmes variaven en relació al producte. A més, els productes obligats al pagament dels delmes eren sovint motiu de discussió entre senyors i vassalls;

mentre que els senyors adduïen l'obligació de pagar delme de tots els fruits, els vassalls s'aferraven a la lletra dels capbreus, on sovint no hi constaven determinats productes. Un dels pocs productes que no pagava delme eren les olives. Possiblement, aquest fet va afavorir la intensificació de les plantacions a la segona meitat del segle XVI, com veurem després, en el terme de l'Espluga Calba. Conseqüència d'això, s'originà el plet del delme de les olives.

El plet del delme de les olives de l'Espluga Calba (1586-1619) és, doncs, el resultat directe, d'una banda, de l'extensió del seu conreu i de l'altra, de la voluntat del senyor de controlar el nou producte. Segurament, també va influir la construcció d'un molí d'oli per part de la Universitat l'any 1585, fet que generà discussions sobre la seva propietat entre el comanador i la Universitat:

"en la qual peça de nom dita vilars y fa alguns vint y sinc anys que per lo comú de la vila y han edificat un molí per a fer oli ab dues premses." ¹⁴

El règim senyorial justificava aquesta actitud dient que les olives tradicionalment no pagaven delme perquè eren plantades en marges o terrenys inhàbils per a qualsevol altre conreu, i que si es demostrés que eren plantades en terrenys cultivables, es prohibís la seva extensió, per evitar que la disminució de terreny conradís no fes minvar el delme de grans, tingut com la principal font d'ingressos.

Conseqüència d'això, durant l'octubre de l'any 1609 es troben una llarga sèrie de testimonis d'una i altra part.

D'una banda, la Universitat aportava confessants de diferents llocs circumveïns a l'Espluga Calba, el Palau d'Anglesola, Omellons de Poblet, els Omells de Na Gaia, Sarreal, Pira, Blancafort i l'Espluga de Francolí, mentre que de l'altra el comanador raonava les seves pretensions amb testimonis de Maldà, Llorens, Omellons de Poblet i de la mateixa Espluga Calba.

Els testimonis de la Universitat manifestaven que ni des de la venda del lloc i terme de l'Espluga Calba amb les seves rendes i delmes, feta el 3 d'octubre de 1405 per Antoni de Monsuar, senyor aleshores del dit lloc, a favor de Fra Galter Crasso, prior de l'església i convent de Rodes de l'Orde de l'Hospital de Sant Joan de Jerusalem, i altres comanadors, ni abans d'aquesta, s'acostumava a pagar delme d'olives per part dels homes i singulars de la dita vila. A més, deien que el comanador no tenia dret de demanar delme d'altres fruits que no fossin els compresos en el dit acte de venda i els acordats en els pactes fets per les dues parts, com eren grans, verema, lli, cànem, safrà, bestiar de llana i pollins.

D'altra banda, asseguren que des de temps llunyans les oliveres són presents en el terme, les unes, les més velles, ja hi són des de sempre, i la resta, algunes repartides per les vores i marginades dels camps i les altres en terres pedregoses, dolentes i incultes. Els declarants entenien que l'existència d'aquelles no perjudicava la producció de grans i per tant no incidia en l'import del seu delme i ho justificaven dient que el valor total dels arrendaments any darrera any s'incrementava en lloc de reduir-se.¹⁵

En últim terme, neguen les acusacions de part del comanador sobre la forma de collir olives. Ells diuen que les olives un cop esmunyides ¹⁶ cauen sobre borrasses, flassades i altres robes que posen sota l'olivera, en contrast amb les afirmacions del comanador, en les quals els acusa de deixar caure les olives a terra i fer eres a l'hora de plegar-les, amb la qual cosa es trepitgen els esplets amb el seu consegüent perjudici.

Totes aquestes precisions es veuran reforçades pel fet que, segons els propis testimonis, no s'acostuma a pagar delme d'olives a molts llocs circumveïns, entre ells el Palau d'Anglesola, Sidamon, Sarreal, Montblanc, Blancafort, Forés, l'Espluga de Francolí, Barberà, Pira, Oller i la Guàrdia dels Prats, que responen en alguns casos a viles adscrites a les comandes de l'Orde de l'Hospital de Sant Joan de Jerusalem. A més, es dona la circumstància que en els termes de Blancafort,¹⁷ l'Espluga de Francolí ¹⁸ i altres de la Conca de Barberà, es produeix el mateix fenomen de creixement en el número de plantacions d'oliveres.

Els declarants de la part senyorial afirmen que els comanadors des de la compra del lloc i terme de l'Espluga Calba són decimadors universals de tots els fruits que es cullen al dit terme.

Confessen també que en temps passats no hi havia quasi oliveres i que darrerament s'han plantat en gran quantitat en moltes propietats del terme. A conseqüència d'això, afirmen que abans en haver una menor producció d'olives, aquestes se solien portar a molins veïns, com per exemple a Belianes, i que en créixer la producció a causa de l'augment de les plantades es van veure amb la necessitat de construir un molí d'oli amb dues premses donada la gran abundància d'olives.¹⁹

En conreus associats on hi ha presència d'oliveres, diuen també que aquestes empitjoren els sòls i dificulten el cultiu de grans. A més assenyalen que si les oliveres no hi fossin en la major part de les terres s'hi podrien sembrar altres fruits que donarien amb seguretat majors rendiments.

En darrer lloc, indiquen que en el cas d'imposició del delme d'olives, aquest tindria una vàlua anual d'unes 150 lliures.

Per tant, consideren que, com que hi ha hagut un notable increment en les plantacions i en ser decimadors universals de tots els fruits, tenen tot el dret de demanar delme d'olives.

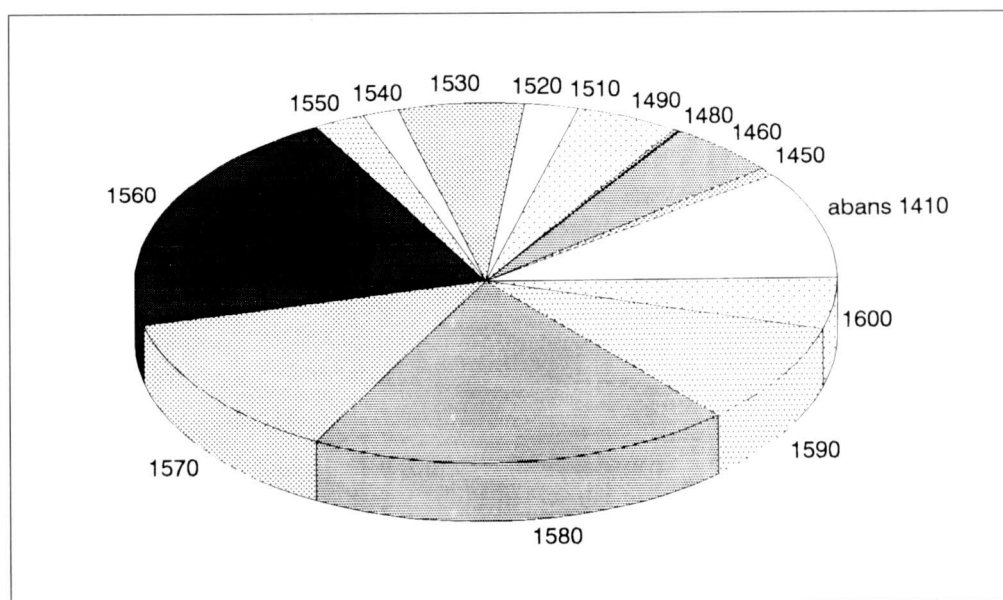
Aquesta petició es veu fonamentada, a més, per la situació imposada a algunes viles veïnes. Així, segons els confessants, es cobrava delme d'olives a Maldà, Arbeca, els Omellons, Vinaixa, Fullella, els Omells de Na Gaia, Senan, Vallbona, Llorens, Belianes i a tota la baronia de Bellpuig.

Les opinions visiblement contradictòries dels testimonis d'una i altra part van determinar que l'any 1610 s'efectués un molt complert peritatge del terme, examinant el nombre d'oliveres existents en cada camp, si eren plantades als marges o al mig, quants anys feia que eren plantades i si la terra que ocupaven podia donar altres fruits.

De l'anàlisi d'aquest peritatge resulta que el nombre d'oliveres al terme de l'Espluga Calba l'any 1610 és de 21.495 (Quadre 1), de les quals n'hi ha 1.639 de margeneres i 19.856 de camperoles, i que si totes estiguessin en un camp, aquest ocuparia una extensió de 205 jornals.²⁰ Aquesta afirmació posa de manifest que a cada olivera se li assignava una superfície de 48 m², terreny que concorda amb els marcs de plantació actuals.²¹

Anys ²²	Núm. Oliveres Plantades
abans de 1410	2.109
1450	160
1460	1.098
1480	21
1490	54
1510	1.018
1520	530
1530	1.248
1540	353
1550	507
1560	4.438
1570	2.849
1580	4.202
1590	1.923
1600	985
Total	21.495 peus d'olivera

D'altra banda, coneixem l'antiguitat de les plantacions (un 9,8% del total havien estat plantades abans de l'any 1410) i el seu increment a la segona meitat del segle XVI (un 66,9%) (Gràfic 1).



Gràfic 1. Percentatge de les plantacions d'oliveres segons la seva antiguitat.

Com podem comprovar, doncs, l'origen del cultiu de l'olivera a l'Espluga Calba caldria situar-ho ja abans de l'any 1410. Possiblement, des d'aquells moments i fins la primera meitat del segle XVI devia d'ésser un cultiu marginal en lent procés d'expansió, en el qual la producció era destinada, bàsicament, al propi consum. Malgrat tot, la forta intensificació del seu cultiu no es donarà fins a la segona meitat del segle XVI, tal com ho demostra el quasi 67% del total de les plantacions.

Mestrestant, la resolució de plet no semblava pas imminent. Però, malgrat diverses sentències formulades per la Universitat que afavoriren el seu retardament, s'arribà a una solució definitiva l'any 1619. La introducció d'un nou plet, que afectava altres productes com els mills, les llegums i les hortalisses, va accelerar la resolució final del conflicte i va traduir-se en una concòrdia per la qual el poble s'avenia a pagar delme d'olives i el senyor es comprometia a no demanar nous delmes.

LA SITUACIÓ A TÀRREGA

A Tàrrega sembla produir-se un cert paral·lelisme amb el cas de l'Espluga Calba.

Les afirmacions fetes pel pare Gil quant al caràcter particularment blader que presenta el camp d'Urgell també semblen adients a la realitat existent a la Tàrrega de començaments del segle XVI.

Les dades que ens ho permeten confirmar són extretes de les estimes, càlculs que fan referència a les propietats dels particulars i al seu valor, i evidencien el sistema clàssic d'agricultura mediterrània de tipus antic, apuntat per P. Vilar, en la qual es fa una mica de tot i tant gra com sigui possible.

Així, des de començaments del segle XVI la presència de l'olivera respecte a d'altres conreus, sobretot els cereals i fins i tot la vinya, és notablement inferior. Aquesta inferioritat és palpable en principi per la gairebé inexistència de terrenys on es conrea exclusivament i a més quasi sempre els arbres estan associats amb altres cultius, ja sigui de terra campa o vinya:

"Item dix que ha hun tros de terra campa vinya olivers e abelar en lo terme de Tarrega apelada lo peu del almaror a fronte ab lo camy que va de Vilagrassa a Verdú e de altra part ab lo camy que va de Tarrega a Preixana e de altra part ab terra de mos. Gargella e de altra part ab la tera (...)"²⁴

A començaments del segle XVIII la distribució dels conreus en el terme de Tàrrega no oferia, a grans trets, una variació substancial. Mentre els grans i la vinya ocupaven gran part de la terra treballada, 46,5% i 34,7%, respectivament, l'olivera era present en 577 jornals, superfície que representava el 18,7% del total.²⁵ Aquest percentatge indica que l'olivera ja s'havia consolidat definitivament com a cultiu alternatiu al cereal i la vinya. Sembla evident, doncs, que durant els segles XVI i XVII s'hagué de produir una intensificació de les plantacions semblant al cas de l'Espluga Calba.

Quasi simultàniament coneixem de forma aproximada el nombre d'oliveres i també els jornals dedicats al seu conreu. La informació s'obté arran de l'anàlisi quantitatiu de la "recana" del terme de l'any 1728.²⁶

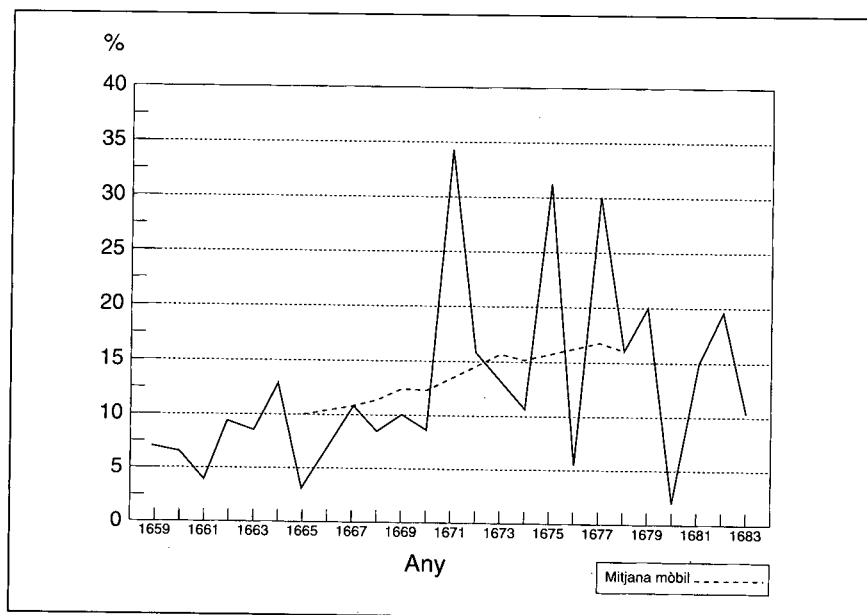
De la seva observació es desprèn que el nombre d'oliveres existents és de 26.061, de les quals 22.385 són de primera qualitat i 3.676 de segona.²⁷ A més, cal afegir 100,1 jornals de primera i 49,5 de segona, dels quals no es té constància de la seva quantitat.

Quant al nombre de jornals consta que són 749,6, repartits entre 528,8 de primera i 220,7 de segona, que representen el 24,7 de la superfície cultivada, o sigui, un 6% més respecte al declarat en el cadastre de 1716.

D'altra banda, la imposició del delme d'olives a Tàrrega fou més tardana. Es començà a aplicar tímidament un cop acabada la guerra dels Segadors (1640-1652) i es va consolidar de forma definitiva l'any 1659 amb la Concòrdia entre el Comú de la vila i els seus creditors, substituint l'onzè, càrrega inicial imposada, pel desè.²⁸ L'aplicació de la present concòrdia respon a la necessitat de fer front als deutes endarrerits i a la vegada, al gravamen d'un nou producte, l'oli, que fins aleshores no havia estat objecte d'imposició.

El delme d'olives s'obtenia a partir d'arrendaments oferts per la Universitat mitjançant subhasta pública a la qual hi podien accedir els particulars que ho desitgessin. El producte dels arrendaments podia ésser expressat en moneda o espècie. En el nostre cas, les dades vénen expressades en lliures, circumstància que dificulta el coneixement de la producció, ja que un augment de la renda no es pot preveure si respon a una major producció o bé a un alça dels preus.

A partir de 1659, l'evolució del delme d'olives respecte al total d'entrades de lliures a la Universitat per la concòrdia presenta un moviment a l'alça sobretot en les dècades dels anys 60 i 70 (Gràfic 2).



Gràfic 2. Evolució del percentatge del delme d'olives respecte al total d'entrades pels arrendaments de la Concòrdia (1659-1683).²⁹

Malgrat tot, el gran pes de les rendes senyoriales provenia naturalment del delme de grans. El delme de la verema, del cànem i en menor percentatge del lli complementaven la gamma d'ingressos derivats dels delmes.

Segurament, la introducció del delme d'olives li suposa a la Universitat la troballa d'una nova font d'ingressos i per tant un ajut addicional per fer front als molts deutes acumulats.

CONCLUSIONS

El pas de l'edat mitjana a la moderna representa un canvi substancial en el conjunt de les relacions socials, econòmiques i culturals de la societat.

Naturalment, aquests canvis també afectaren l'agricultura. La situació d'aquesta a finals de l'edat mitjana encara presentava els trets bàsics d'una economia tradicional basada en l'obtenció de productes necessaris per a l'autoabastament, en la qual els conreus de blats i vinya eren els prioritaris, a més dels fruits dels horts.

La sentència arbitral de Guadalupe (1486), conseqüència de les remences, modificà la relació d'opressió senyor-pagès, fins aleshores vigent. Aquesta submissió impedia al camperol sortir de l'estancament en el qual es trobava i afavoria el manteniment de l'economia tradicional. Per altra part, el règim senyorial es resistia a aquests canvis ja que el manteniment del sistema econòmic li suposava el control directe sobre el pagès i la seva producció.

I és a partir d'aquest fet quan el pagès, en passar a ésser propietari de la terra, té la possibilitat d'esbrinar algunes solucions per escapolir-se del règim senyorial, que passaven per la introducció de nous conreus, entre ells l'olivera.

Els camperols es basaven en la lletra dels anteriors capbreus on hi constaven els productes motius d'imposició i consideraven que la no presència d'un determinat producte els deslliurava del seu tribut.

Aquesta consideració fou, segurament, l'origen d'una primera expansió de l'olivera a l'Espluga Calba i a diferents llocs de la Conca de Barberà (Blancafort, l'Espluga de Francolí...) durant la segona meitat del segle XVI.

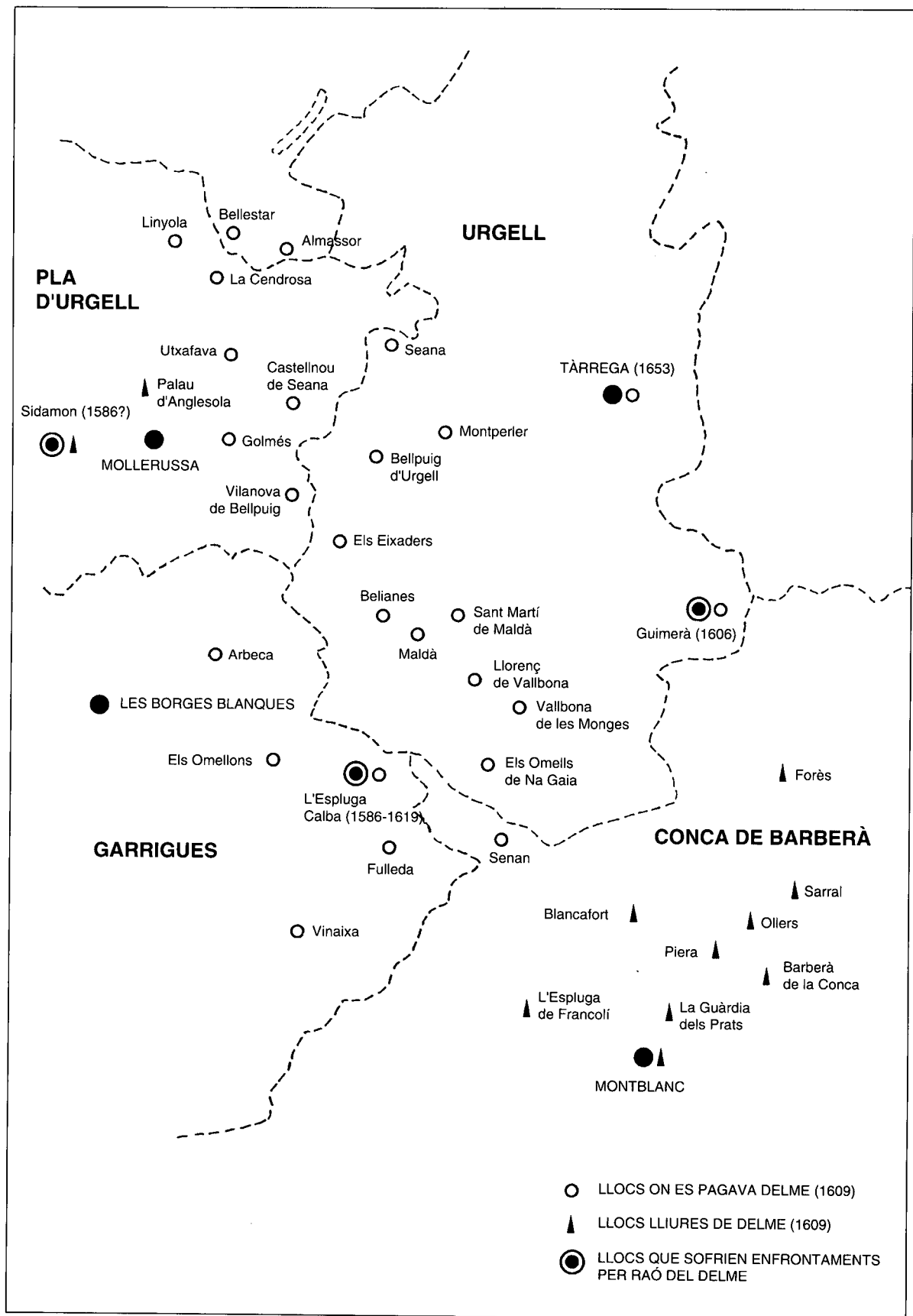
El poder senyorial no podia quedar-se quiet davant aquestes noves perspectives. Els senyors demanaren delme d'olives, esgrimint el seu dret d'ésser decimadors universals de tots els fruits que es cullen en la seva senyoria, i ho recolzaven dient, entre altres coses, que les oliveres reduïen les rendes d'altres fruits, sobretot del gra, que des de sempre havia estat la principal font d'ingressos del règim senyorial.

L'obligació de pagar delme d'olives sembla haver estat un punt de discussió i d'enfrontament entre pobles i senyors a les terres de Ponent cap a finals del segle XVI.

Així, la demanda del delme d'olives a l'Espluga Calba es traduí en un plet, que finalment fou favorable al comanador i el poble es va veure obligat a pagar. També en aquell temps, a Sidamon, vila adscrita a la Comanda de l'Espluga Calba, el comanador intentà doblegar els vilatants en un plet semblant que no tirà endavant per la misèria del poble i no ressorgí fins a finals del segle XVIII.³⁰

A Tàrrrega, el delme d'olives s'imposà oficialment l'any 1659 amb la intenció de cobrir les despeses i els deutes de la Universitat. Aquí, els particulars no van oferir pràcticament resistència potser perquè l'exigència del delme d'olives era ja una pràctica habitual a molts pobles circumdants. Així, a més dels que havien estat involucrats en plets des de finals de segle XVI, cal afegir a d'altres viles i termes, on la imposició del dit delme ja era present abans (Maldà, Arbeca, els Omellons, Vinaixa, Fullella, els Omells de Na Gaia, Senan, Vallbona, Llorens, Belianes i tota la baronia de Bellpuig).

Però, el més important radica en què el procés d'expansió del conreu de l'olivera a l'Espluga Calba i altres llocs esmentats no es pot analitzar de manera aïllada. Aquesta intensificació de les



Mapa 1. El delme d'olives als llocs circumveïns de l'Espluga Calba a començaments del segle XVII.

plantacions d'oliveres coincideix, segurament, amb una primera expansió del seu conreu a la segona meitat del segle XVI a Sant Sadurn d'Anoia (Alt Penedès), Vilamajor (Vallès Oriental) i Guimerà (Urgell), que sofrien en aquell moment plets semblants, així com a l'Aragó:

"També el canvi en l'estructura de conreus acompanyava sovint conflictes dominicals com la resistència dels homes de Sant Sadurn contra Jaume de Cardona, que exigia delme d'olives, avellanes i nous (1590-1626), o els de Vilamajor, de la baronia de Llinars, que a finals del segle XVI es negaven a pagar delme d'olives i verema, i la Reial Audiència sentenciava a favors dels senyors –els Corbera (1592)–, però que el 1640 –any significatiu– s'arribava a una transacció amb la senyoria, més favorable a Vilamajor. A una transacció també s'havia d'arribar el 1606 en relació al delme de les olives entre la Universitat de Guimerà i els Castre-Pinós. M. Duran identifica la persistència d'aquests tipus de plets que qüestionaven la teòrica universalitat del delme i que solien implicar sobre-tot el vi i les olives." ³¹

Evidentment, una situació semblant s'havia de produir en la vila i terme de Guimerà, perquè s'arribés a l'establiment d'una primera concòrdia el 29 d'abril de 1606 entre el senyor comte i els jurats i particulars del poble. La solució passava novament per l'aplicació del delme d'olives, consistent en la divisió de la collita en quaranta parts, de les quals tres eren per al senyor i la resta, trenta-set, per als singulars i habitants de la vila. A més, a l'igual que a l'Espluga Calba, el senyor es comprometia en nom seu i dels seus possibles successors a no demanar delme de llegums.³²

Davant d'aquest fenomen general, sembla evident que durant la segona meitat del segle XVI i començaments del XVII, la demanda del delme d'olives a diferents llocs del Principat fou possiblement la conseqüència directa de l'expansió del seu conreu.

1. Aquesta proposta d'investigació oferta per VEÀ S.A., empresa exportadora d'oli, s'emmarcava en una campanya de promoció de l'oli d'oliva "Estornell" als Estats Units coincidint amb la celebració l'any passat del 5è Centenari del Descobriment.
2. TOUS MARTÍ, Joan: *El olivo. Situación y perspectivas en Tarragona*, Diputació de Tarragona, 1990, pàg. 208.
3. PIQUER JOVER, Josep Joan: *La baronia de Vallbona. (Notes d'estudi)*, Institut d'Estudis Ilerdencs, Lleida, 1981, pàg. 69.
4. BLANCO, Ramon: *Estudio biométrico de la oliva arbequina*, Gràfics Acadèmia Mariana, Lleida, 1927, pàg. 1.
5. GALLART FERNÁNDEZ, F. / SERRA BATLLE, R.: *L'or de les Garrigues*, a Resson de Ponent, Lleida, març 1992, pàg. 25.
6. Els remences eren els pagesos sotmesos a la servitud d'estar lligats a la terra del senyor feudal i impossibilitats de deixar-la sense redimir-se pecuniàriament o d'alguna altra manera.
7. VILA COMAPOSADA, Marc-Aureli: *La vida i l'economia de Catalunya. Segles XIII a XVII*, Pòrtic, Barcelona, pàg. 53.
8. FELIU MONTFORT, Gaspar: *El funcionament del règim senyorial a l'Edat Moderna. L'exemple del Pla d'Urgell*, Institut d'Estudis Ilerdencs, Lleida, 1990, pàg. 36.
9. SERRA PUIG, Eva: *Pagesos i senyors a la Catalunya del segle XVII. Baronia de Sentmenat 1590-1729*, Crítica, Barcelona, 1988, pp. 157-158.

10. VILAR, Pierre: *Catalunya en la España Moderna 2. Las transformaciones agrarias*, Crítica, Barcelona, 1987, pàg. 242.
11. SERRA PUIG, Eva: *Consideracions entorn de la producció i la productivitat agràries a la Catalunya del segle XVII*, a "Estudis d'Història Agrària" I, 1978, pp. 120-153.
12. ACA, Gran Priorat de Catalunya, *Capbreu de l'Espluga Calba 1510*, registre 149.
13. ACA, Gran Priorat de Catalunya, *Capbreu de l'Espluga Calba 1574*, registre 150.
14. AHCC, notari Jeroni Miró, *Capbreu del lloc i terme de l'Espluga Calba 1607*.
15. ACA, Gran Priorat de Catalunya, *Plet del delme d'olives 1586-1620*, registre 163, foli 743r.
16. Ibid., foli 667v. Testimoni de Melcior Bergadà, sastre de Pira. Esmunyir olives significa collir olives amb la mà.
17. Ibid., foli 672v. Testimoni d'Antoni Joan Garona, mercader de Blancafort.
18. Ibid., foli 677r. Testimonis de Pere Pocha i Simon Anguera de l'Espluga de Francolí.
19. Ibid., foli 692v. Testimoni de Joan Morell, "baiulus" de Maldà.
20. Ibid., foli 601.
21. PASTOR MUÑOZ-COBO, Miguel: *La nova olivicultura*, a "L'olivera. Sessions tècniques", Fundació Caixa de Pensions, Barcelona, 1986, pàg. 25.
22. Els "experts", nom donat als qui van fer el peritatge, acostumen a manifestar l'edat de l'olivera d'una altra manera. En base a l'any 1610 parlen del número d'oliveres plantades fa deu anys, vint, trenta, quaranta..., i ho solen acompanyar amb les paraules "poch més o mancho" i "més de" en el cas de les plantades abans de 1410. No obstant això, s'ha estimat oportú passar-ho a dates cronològiques.
23. ACA, Gran Priorat de Catalunya, *Plet del delme d'olives 1586-1620*, folis 600v-601r. Vegeu apèndix 1.
24. AHCT, Fons Municipal de Tàrraga, *Llibre d'estimes del quarter de Stes. Creus*, 1501, foli 153r. Estima d'Esperansa Muda, vídua de Pere Mut.
25. AHCT, Fons Municipal de Tàrraga, *Cadastrre 1716*.
26. AHCT, Fons Municipal de Tàrraga, *Recanació del terme de Tàrraga de l'any 1728*. "Recana" significa l'acció de tornar a canar o mesurar atentament, amb instruments apropiats, una terra.
27. La diferència entre les oliveres de primera i segona qualitat radica en què les de primera donen una producció aproximada de 12 quartons d'oli per jornal, mentre que les de segona solament uns 6 quartons.
28. FARRÉ TARGA, Miquel Àngel: *De l'endeutament municipal de Tàrraga i la recerca de solucions: La concòrdia de 1659*, a "Urtx", núm. 4, Tàrraga, 1992, pàg. 111.
29. AHCT, Fons Municipal de Tàrraga, *Llibre d'arrendaments 1659-1699*.
30. FELIU MONTFORT, Gaspar: *El funcionament...*, pàg. 67.
31. SERRA PUIG, Eva: *Pagesos...*, pàg. 64.
32. AMG, Fons Municipal de Guimerà, *Testimonio de la escritura de la concordia entre el conde de Guimerá y la Universidad y particulares en 1606*, Còpia de 20 de gener de 1740 a càrrec de Pere Vila i Coll, Joan Àngel López i Jover, i Marià Terés i Mateu, notaris de Tàrraga, registre 455, foli 87r. Vegeu apèndix 2.

APÈNDIX

1

1610, juny [9]. L'Espluga Calba.

Declaració final de Pere Ballester i Bernat Castanyer, prohoms nomenats per la Universitat, i Vicens Vinyals i Gaspar Viguet, designats pel comanador, després d'haver visurat el terme.

ACA, Gran Priorat de Catalunya, *Plet del delme d'olives, 1586-1620*, registre 163, folis 600-601.

Y finalmente diem a um los sobredits Pere Ballester y Bernat Castanyer promens nomenats per part de dit sindich y Vicens Vinyals i Gaspar Viguet promens nomenats per part de dit senyor que havem visurat tot lo dit terme de la Spluga Calva conforme en les relations particulars que ara vam veure y havent nos llegits honors de la present causa los articles y interrogatoris aixi de la una part com del altra tots concordades diem y fem relatio com en lo predit terme de la Spluga Calva y ha vint y un milia quatrecentes norata sinch oliveres com estan especificades en los sobredits partits les demes de les quals estan per les terres de la falda de la muntanya y per las splanitias y comallas de aquellas en terras primas. Conforme ja esta designat en les relations particulars en les quals terras si si posasen adobs sempre si culliria alguna cosa be es veritat que en les terres que y ha de montanya a montanya que son comallars y ha terras bonas y rahonables que fent adobs si faria blat ordi y civades. Conforme esta designat en cada tinguda de terra de les quals oliveres, nos a par, ni ha noucentes vuytata sinch de edat de deu anys, poc mes o mancho, y de edat de vint anys mil noucentes vint y tres y de edat de trenta anys ni ha quatre milias doscentes y dos y de quorata anys dos milias vuytcentes quorata nou y de edat de sinquata anys quatre milias quatrecentes trenta vuyt, y de edat de sexata anys sinchcentas y set y de edat de setata anys trescentas sinquata tres y de edat de vuytata anys mil doscentes quorata vuyt y de edat de norata anys sinchcentas y trenta y de edat de cent anys mil y divuyt oliveras y de edat de cent y vint anys sinquata quatre y de edat de cent y trenta anys vint y una y de edat de cent sinquata anys mil norata vuyt y de edat de cent sexata anys cent sexata y de edat de doscents anys dos milia cent y nou totes les quals la suma dita de vint y un milia quatrecentes norata sinch de les quals ni ha mil y sicsentas trenta nou de marganeres com les demes estigueren per los camps y judicam que si dites oliveres estiguessen posades totes arreu per lo camp ocuparien doscents y sinch jornals de terra de seminatura de baix de les quals no y podria fer ningu splet e en lo dit terme y ha terra de conreu noucentes y sis jornals en los quals estan ditas oliveras com de sobre en les relacions particulars esta designat.

E mes y ha dos milia y sinch cents y vint jornals de terra de cultiots que es una terra en la qual fa poch que si han fet formiguers y se ha dexat de conrear.

E mes judica que en la dita terra de conreu y ha alguns nou jornals de terra sembrats de guixes y un jornal de sebas en los demes interrogatoris per una part y altra donats die [m] um que noy sabe res.

Fuit eis de lectum et persecurarunt omnes unanimes et conformes coram magnificis relatores.

2

1606, abril, 29. Guimerà.

164 Extracte de la concòrdia per la qual els jurats i singulars de la vila accedeixen a pagar delme d'olives a Don Gaspar Galceran de Pinós, comte de Guimerà.

AMG, Fons Municipal de Guimerà, *Testimonio de la escritura de la concordia entre el conde de Guimerà y la Universidad y particulares en 1606*. Còpia de Pere Vila i Coll, Joan Àngel López i Jover, i Marià Terés i Mateu, notaris de Tàrraga, a 20 de gener de 1740, registre 455, folis 83v-87r.

En nom de nostre Sr. Deu Jesuchrist y de la gloriosa y humil Verge Maria mare sua sie amen.

Com en la Real Audiencia del present Principat de Catalunya á relacio del Magnifich Mr.... en drets y del Real Consell Dr. se aportat lite y causa entre lo Illmo. Sr. Dn. Gaspar Galseran de Castro de Pinos y de sa compte de Guimerá Vescompte de Evol y de Alquerforadat agent de una part, y los jurats y singulars de la vila de Guimerá defendents de part altra acerca del delme de les olives lo cual dit Sr. Compte preten que los singulars y habitants en dita vila y terme de Guimerá li hán de pagar y los dits singulars pretenen lo contrari que no hán de pagar dit delme de olives segons en lo proces entre dites parts actitat en poder de M^o..... Scriba de manament y per ell Notari, es de veure, [...].

Y altres que son entre dit Sor. Compte y dits jurats y Universitat de Guimerá entre venints en asso algunes notables perssones lo be pau y quietat entre dits Sr. Compte y dits sos vasalls y el ants per evitar les grans despeses gastos y inquietuts aportan los plets y per donar a treballs y conservar bona pau lo dir Sr. Compte de Guimerá de una part y los dits jurats singulars y Universitat de la mateixa vila de part altra son vinguts a la transacció, concordia y avinensa següents.

Primerament les dites parts renunciem a dites lites y causes de sobre mencionades y a la prosecució de aquelles prometent la una part a la altra a invicem no convenirse mes en judici ni fora judici sobre des. preteses y qualsevol de elles volent y consentint que a sola inspeccio del present acte los Notaris y Escrivans de dites causes y quiscuna de elles cancellen y annullen los procehiments en dita Real Audiencia fets de tal manera que no puguen danyar á ninguna de les parts y que la present renunciació sie dictada y allargada a tota luicio y seguritat de dites parts y aixis ho firmen y juren.

Item, es pactat y concordat entre les dites parts que com les decimes de les olives se cullen en lo terme y quadres de Guimerá sien degudes tant de dret natural com Divino y fins al dia present no sien estades pagades dites decimes á dit Sr. Compte ni á sos predecessors ans be sobre la prestacio de aquelles penye dita litte y causa en la sa dita Real Audiencia.

Perco los dits jurats y singulars de la dita vila de Guimerá per evitar tots gastos com per adherirse y conformarse ab lo que es de dret y justicia per ells y sos hereus y successors presents absents y esdevenidors convenen y en bona fé prometen al dit Illm. Sr. Compte de Guimerá Sr. llur natural que de aquí avant faran, prestarán y pagarán al dit Sr. Compte y á sos successors y per ell tenint drets en lo dit comptat de Guimerá lo dit delme de les olives que collirán en dit terme y quadres de Guimerá co es de quaranta parts de dites olives tres parts integres y franques per al dit Sr. Compte y successors de aquell y les restants trenta set parts per als dits singulars y habitants en dita vila y terme y quadres de Guimerá y llurs successors de tal manera que dit Sr. Compte de les dites parts que á ell y á sos successors tocaran en dit delme de olives no ne hasen de fer part á ninguna persona.

Item, es pactat y concordat que dit Sr. Compte y sos successors arrendadors o ministres hagen de exhigir y rebre dit delme de oli collit aquelles y portades en ses cases y voldran moldrer aquelles encara que no haguessen acabat de aplegar totes les olives tindran en ses heretats dell terme y quadres.

Item, es pactat y concordat entre dites parts que dit Sr. Compte y sos successors no demanaran a dits singulars y habitants de dita vila terme y quadres de Guimerá ni a sos successors delme de llagums ques cullissen en lo dit terme y quadres de Guimerá.