

tipos Palmela que Monteagudo recoge en el ámbito gallego distribuidas por Pontes, enlazadas a las de las proximidades de Braga y las septentrionales de Lormariaquer². En Pontes se hallaron en unión de diademas áureas, como en el túmulo de Veiga dos Mouros o Saô Bento de Balugaês, con la característica forma asimétrica del noroeste hispánico. Leisner recoge un buen número de informaciones sobre otros hallazgos en dólmenes³. Tales son las de Mojácar, de la Loma de Belmonte, La Sabina, en Río de Goo, en Granada, y Alcalá, en el Algarve, algunas de ellas en unión, como la de este yacimiento último, con puntas pedunculadas de sílex del mismo tipo de la que aparece en las estribaciones de Torozos y de la que anotamos como novedad su localización y forma.

La punta pedunculada es de sílex de los páramos, patinada, y de aspecto blanquecino, retocada por ambas caras mostrando rota la terminación superior y el pedúnculo. Fue hallada en labores de campo en la Granja de San Ignacio, al este de Mota del Marqués (Valladolid), en las estribaciones del Monte de Torozos.

F. W.

UN BRAZALETE DE BRONCE EN AMUSQUILLO (VALLADOLID)

Un brazalete de bronce de forma oval, abierto, con decoración de estampados de espiga en cinco zonas de desarrollo nos fue entregado hace unos años como procedente de unas graveras inmediatas al río Esgueva, en Amusquillo, en el curso de unos trabajos de investigación que realizábamos sobre romanización y celtiberismo. Posteriormente volvimos a visitar el pueblo, realizando una prospección en las graveras, donde encontramos un destruido fondo de cabaña que proporcionó una lasca atípica y restos de cenizas, sin más orientación, dudando que ambos hallazgos puedan relacionarse.

Posee 71 mm. de anchura máxima, 60 mm. de anchura interior, 4 mm. de grueso y 7 mm. de alto.

La cultura a la que pertenece este brazalete es, a nuestro modo

² MONTEAGUDO, L. de, *Orfebrería del NW hispánico en la Edad del Bronce*, A. E. Arq., Vol. XXVI, 1953, n.º 88, p. 269.

³ LEISNER, Georg. - VERA, *Die Megalithgräber del Iberischen halbinsel*, 1943, p. 425 ss. Taf. 27, 35, 80.

de ver, la de Cogotas I, de la que desconocemos necrópolis que puedan relacionar este objeto, excepto un enterramiento del que dimos cuenta hace tiempo, hallado en Renedo, a la terminación de este mismo valle¹.

La cronología puede oscilar entre el siglo VIII al IV a. C., si bien con tendencia a fechas altas por su tipo macizo y decoración.

Los paralelos más conocidos son los brazaletes del poblado de Molá (Tarragona)², que se relacionan con los de Sant-Aleix (Lérida), Llorá (Bajo Aragón) o Huerta de Arriba (Burgos), así como hallazgos del sur de Francia y Rhin. Los de Molá son acintados, de forma elíptica, de los que llama la atención su pequeño tamaño y sección cuadrangular. Pueden fecharse estos últimos hacia el 550 a. C. y estar en relación con la cronología de la fíbula de aguja enchufada que se halló en la misma necrópolis, semejante al tipo que encuentra Palol³ en Agullana (Gerona), con un brazalete separado del ajuar

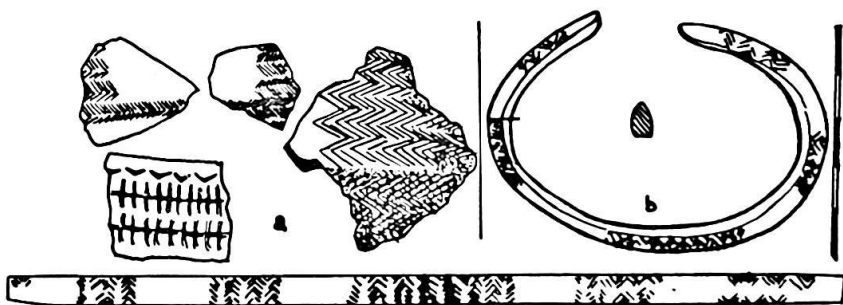


Fig. 1.—a) Cerámicas del complejo cultural Cogotas I. b) Brazalete de Amusquillo (Valladolid).

de la sepultura 69 a la que pertenece, pero incluido en su conjunto con garantía, que fecha en el final de Agullana I, cerca del 650 a. C., siendo anterior a la de Molá. También los brazaletes les hace corresponder en su conjunto, dentro de la necrópolis, ya que existen otros restos en diversas sepulturas a la fase Agullana I o comienzos de

¹ WATTENBERG, F., *Hallazgos arqueológicos en Renedo de Esgueva*, B. S. E. A. A., T. XXIII, 1957, p. 189.

² VILASECA, S., *El poblado y necrópolis prehistóricos de Molá (Tarragona)*, A. A. H., 1943, p. 16.

³ PALOL, P. de, *La necrópolis hallstättica de Agullana*, B. P. H., Vol. I, 1958, pp. 73 y 213.

Agullana II. Palol defiende la tipología de la fíbula como nord-italica, aunque derivada de formas egeo-sicúlicas. En Sanchorreja, en el oeste de la Meseta, este tipo de fíbula se encuentra también enlazado a facies finales de Cogotas I o posthallstätticas iniciales de Cogotas II. En Solosancho (Avila)⁴ se encuentra un fragmento de aguja suelta, y otros tipos los publica M. Almagro, existentes, como hallazgos sin relación de origen, en el Arqueológico Nacional, uno de los cuales evidencia una fase tipológica posthallstättica evidente, por lo que se hace difícil establecer paralelos hispánicos cuando han debido propagarse desde el norte de Italia en épocas diversas, en la primera Edad del Hierro. Los brazaletes denotan, aún más, una tipología variadísima que impide considerar el hallazgo de Amusquillo como relacionable con otros tipos hispánicos, pero es indudable que ha de haber estado incluida en el marco cultural donde la fíbula enchufada y la acodada de tipo Huelva han sido creadas. Recordemos que Almagro ha tratado de estas fíbulas enchufadas por la aguja en relación con las estelas sepulcrales extremeñas y las espadas de tipo Huelva, considerándolas como características de sepulcros de inhumación. Por otra parte, las piezas del ámbito sicúlico aportan fíbulas de aguja enchufada en Priolo, Cassibile y Montagna di Noto, según Bernabo Brea, que las considera en relación a las hispánicas como difundidas por el comercio fenicio, opinión que no comparte Almagro que las supone de origen europeo.

En nuestra opinión, este tipo de fíbulas que relacionamos con el brazaletes de Amusquillo, es elemento asignable al círculo de la cultura serrana que conocemos con el nombre de Cogotas I, transmitida por una corriente oriental que ha producido derivaciones tipológicas por vía terrestre y a través del norte del Mediterráneo, y que ha de estar enlazada con afinidad toponímica con el sur de Italia, Sicilia y Cerdeña, como parecen precisar ciertos topónimos hispánicos de áreas muy interiores que no se muestran afectados por el comercio con focos fenicios. Lo adentrado de algunos hallazgos en época inicial del Hierro I hispánico con piezas que aparecen en áreas serranas y no costeras, en las que la difusión hubiera sido mayor copiando modelos chipriotas, y la falta de otros ajueres que patentes esas relaciones comerciales o imitaciones orientalizantes con

⁴ N. A. Hisp., Cuadernos 1-3, 1952, fig. 32; ALMAGRO, M., *Los campos de urnas de España*, H. E. de M. Pidal, T. I, Vol. II, p. 185; IDEM, *Prehistoria*, Espasa-Calpe. Manual de H.^a Universal, 1960, p. 848.

fenicios en un proceso de reactivación cultural, denotan la manifestación de un tipo local propio en la Meseta. Las relaciones tipológicas de algunas piezas, como es la espada corta de Paredes de Nava (Palencia) con las de Sa Idda (Cerdeña), no pueden considerarse más que derivación de un tronco común en una transmisión terrestre oriental, que derivaría hacia Cerdeña, hacia los tipos de Wollmesheim y hacia el interior de la meseta castellana. El bronce de Amusquillo estaría en relación con este período cultural de Huelva y en especial con la cerámica de la fase Cogotas I. Quizás en este aspecto fuera de interés revisar la filiación de algunos vasos considerados por Castillo como campaniformes⁵, de forma ovoide apuntada y casi cónica, que advierten una tipología inicial de finales del Bronce de tipo oriental.

La decoración espigada del bronce de Amusquillo está ampliamente usada en cerámicas locales de Cogotas I, como también en bronce itálicos o nord-alpinos⁶, Pantálica, Cozzo Pantano, Bologna, S. Vitale, así como parecen difundidas desde el círculo ilírico, acaso desde Maria Rast, hacia Feld-Kirchen, Schmid-Mühlen, Stockheim, Karlstein, Ehingen, Gründwald, Hofoldingen, etc., al norte o en el ámbito alpino, con las lógicas interpretaciones y variantes dentro de los rasgos locales de cada grupo. Este tipo decorativo se encuentra, igualmente, en cerámicas pónicas orientales y sobre algunos bronce, como es la fíbula de Kondakov⁷.

F. W.

DOS PENDIENTES CELTIBERICOS, DE ORO, HALLADOS EN PAREDES DE NAVA (PALENCIA)

Entre los variados e interesantes hallazgos casuales realizados a lo largo de los años en los campos de Paredes de Nava, tenemos conocimiento ahora de un par de pendientes de oro, de arte muy interesante, de los que se desconocen las circunstancias concretas de hallazgo. Aunque no constituyen pareja y son ligeramente distintos, podemos decir que responden a un mismo tipo cuyo interés tipológico

⁵ CASTILLO, A. del, *La cultura del vaso campaniforme*, 1928, láms. XXIII, 1 y XXIV, 3 y 4.

⁶ MÜLLER-KARPE, H., *Beiträge zur chronologie*, 1959. Taf. 45, 2, 1, 64-69.

⁷ SUNDWALL, J., *Die älteren italischen Fibeln*, 1943, p. 63. abb. 32.