

HALLAZGOS MONETARIOS EN CLUNIA DE 1958 A 1964

por

M.^a DEL CARMEN TRAPOTE y RICARDO MARTÍN VALLS

La continuidad de las excavaciones en la ciudad romana de Clunia Sulpicia, gracias a la atención que le dedica la Excelentísima Diputación de Burgos con su recién creado Servicio de Investigaciones Arqueológicas, va a tener un complemento científico en la publicación de las series arqueológicas que la exhumación de la ciudad aconsejen. Con ello queremos formar una colección de monografías que en algunos casos, como el presente, serán notas poco extensas, pero que en otras ocasiones —en el estudio de la sigillata, por ejemplo— tendrán forzosamente mayor volumen. Así, pretendemos dar noticias de nuestros trabajos y de los materiales hallados a fin de poder llegar a un mejor conocimiento de la ciudad y del papel que ella jugó en la romanización de Hispania.

Los trabajos de estudio de los materiales de Clunia se realizan dentro de los auspicios del Fomento a la Investigación en la Universidad y en el Seminario de Estudios de Arte y Arqueología de la de Valladolid, durante las pausas que quedan entre las diversas campañas de excavaciones.

Hoy nos complace presentar el primer estudio de monedas halladas en las excavaciones por nuestros trabajos, desde su inicio, y adquiridas de hallazgos casuales en estos mismos años. Lo hemos encomendado a nuestros alumnos, colaboradores en las tareas de excavación y de investigación, María del Carmen Trapote y Ricardo Martín Valls. Las fotografías que lo ilustran son de nuestro colaborador D. Ramón G. Bosque.—P. DE PALOL.

Toda ciudad romana y con mayor motivo Clunia, capital de un Convento Jurídico y una de las ciudades más importantes de la meseta en época romana, es un lugar apropiado para hallazgos monetarios. Desde siempre han sido frecuentes los hallazgos de monedas en los trabajos de labranza del castro donde se asienta la ciudad romana. Hoy, después de siete campañas de excavaciones, vamos a presentar el inventario de las monedas aparecidas, no sólo en la excavación, sino también de las que hemos podido adquirir a los campesinos, procedentes del lugar en que estuvo emplazada la ciudad romana o sus alrededores.

En este trabajo no pretendemos dar a conocer todas las monedas aparecidas en Clunia, ya que millares de ellas habrán desaparecido en el transcurso de los años y otras muchas estarán en monetarios particulares. Ya D. Ignacio Calvo¹, en sus excavaciones durante el año 1915, encontró algunas monedas, y, más tarde, D. Blas Taracena² halló un tesoriillo, formado por treinta y cuatro denarios del Bajo Imperio, así como también varios cientos de bronces imperiales. Nosotros hemos logrado reunir doscientas tres piezas y a éstas nos referiremos en el presente trabajo.

Las monedas más antiguas aparecidas en Clunia son las ibéricas. Arrojan un total de trece piezas, dos de ellas ilegibles, encontrándose ases de Arcaïlicos, Bilbilis, Bornescon, Salduie, Sedeis y Segobirices, juntamente con denarios de Bascunes, Oilaunes y Segobirices. El hecho de que encontremos monedas con epígrafes en caracteres ibé-

¹ CALVO, I., *Excavaciones en Clunia*, Memorias de la Junta Superior de Excavaciones y Antigüedades, Vol. 3, Madrid, 1916, p. 26.

² TARACENA, B., *El palacio romano de Clunia*, A. E. A., 62, Madrid, 1946, p. 65 y ss.

ricos en Clunia es perfectamente normal porque Clunia —la Colouniocu celtibérica— fue una ceca que batió moneda ibérica, como luego veremos, estando, por tanto, no sólo dentro del área de las acuñaciones ibéricas, sino también, y con mayor motivo, dentro del área de la circulación monetaria ibérica.

Parece ser que la ceca de Colouniocu no acuñó más que denarios ³ con una cabeza desnuda, detrás "CO" en caracteres ibéricos, y delante el signo II para el anverso llevando el típico jinete lancero en el reverso. Hasta la actualidad sólo se han encontrado tres denarios de esta ceca: uno está en el Museo Británico de Londres y otros dos han aparecido recientemente en el tesorillo de Palenzuela ⁴.

El taller de Colouniocu se ha identificado con la actual Clunia, situada en un altozano entre Coruña del Conde y Peñalba de Castro. Sin embargo, es muy posible que el emplazamiento de la ciudad celtibérica no estuviese en el actual castro de Clunia, sino en un cerro de 1.021 metros de altitud y rodeado por los ríos Arandilla, Dor y Espeja, situado frente a la eminencia en que se extiende la ciudad romana y de dimensiones mucho más reducidas, haciéndolo más idóneo para albergar a la población indígena. Este hecho parece comprobarse por las excavaciones arqueológicas que se realizan actualmente.

La ciudad de Clunia ⁵ tiene algunos datos que nos aseguran su raíz céltica o celtibérica, como su propio nombre con las dificultades del mismo para adaptarlo al alfabeto ibérico, la aparición de testigos de cultos célticos —por ejemplo, a la "matres" aquí en dos formas distintas: "Gallaicae" y "Brigiacaе"— y el hallazgo de algunos restos arqueológicos celtibéricos. Pero estos restos —estelas, algunas cerámicas, etc.— nos atestiguan, quizá, una ciudad indígena bastante moderna, es decir, en apogeo durante las guerras sertorianas, como muy acertadamente pensó Taracena ⁶, quien nos señala un breve estrato indígena en la casa romana cercana al foro.

Vemos, pues, que la localización exacta de la ciudad celtibérica debe colocarse, probablemente, en el cerro del Cuervo, frente al actual castro de Clunia. Probablemente allí se acuñarían los denarios ibéricos, evidentemente con posterioridad al año 133 a. J. C., fecha

³ VIVES, A., *La moneda hispánica*, Madrid, 1926, p. 85.

⁴ MONTEVERDE, J. L., *Notas sobre el tesorillo de Palenzuela*, A. E. A., Madrid, 1947, p. 61 y ss.

⁵ PALOL, P. de, *Clunia Sulpicia, ciudad romana*, Burgos, 1959, p. 13 y ss.

⁶ O. c. en nota 2, p. 29 y ss.

de la reorganización administrativa de Hispania; pero este dato no explica la cronología suficientemente. Hemos de ver las acuñaciones de Clunia como una consecuencia de un fenómeno político importante —en este caso el intento de unificación sertoriano— representado por el jinete lancero, según Navascués⁷. Así pues, los denarios de Clunia hay que fecharlos posiblemente después del año 82 y sus emisiones durarían hasta el 72 aproximadamente, fecha de la muerte de Sertorio.

Todas las monedas ibéricas aparecidas en Clunia son posteriores al año 89, pues se adaptan al patrón semiuncial de aquel año y circularían, por lo menos, durante toda la segunda mitad del siglo I. La explicación de estos hallazgos es muy difícil; sin embargo hay que pensar en un comercio —entre los arevacos, por una parte, y los vascones, sedetanos y olcades por otra— basado en los productos cerealísticos de los primeros y relacionado con el movimiento sertoriano. Este hecho radica en que Arcaílcos y Oilaunes están entre los arevacos, Bascunes entre los vascones, Bilbilis entre los lusones, Bornescon entre los carpetanos, Salduie entre los edetanos, Sedeis entre los sedetanos y Segobirices entre los olcades.

Los denarios ibéricos de Clunia tienen la inscripción "Colouniocu", referente a los de Clunia, con el final equivalente -cu, -gu, -cum, -gum, propio de las lápidas de la región para indicar tribu. Sorprende la inexistencia de subdivisores con letrero ibérico; pero el hecho de que un as de la colección Sastre⁸ tenga la sílaba "CO" en caracteres ibéricos detrás de la cabeza del anverso, aunque en el reverso aparezca el nombre de la ceca en caracteres latinos, nos hace pensar en la existencia de monedas ibéricas de bronce correspondientes a este taller. La adhesión de Clunia por Sertorio es notoria, siendo cercado en dicha ciudad por Pompeyo, que no consigue rendirla; sin embargo los moradores de Clunia⁹ cumplirían la alianza si se les libraba del asedio; pues antes, en la incerteza de la paz, habían fluctuado entre Sertorio y Pompeyo. Más tarde, en el año 55, es el último foco de insurrección ibérica y a ese momento se pueden atribuir posiblemente las acuñaciones de ases con la sílaba "CO" en caracteres ibéricos detrás de la cabeza del anverso. Estas emisiones enlazarían con las latinas propiamente dichas para dar paso después

⁷ NAVASCUÉS, J. M., *El jinete lancero*, en N. H., n.º 8, 1955, p. 245 y ss.

⁸ BELTRÁN, A., *El alfabeto de la zona de las monedas con el jinete ibérico*, en Pirineos, n.º 25, 1952, p. 506.

⁹ SALUSTIO, *Hist.* 2, 93, F. H. A., IV, Barcelona, 1937, p. 383.

a las acuñaciones de Tiberio con una tipología completamente distinta.

Intimamente unidas a las series ibéricas por su tipología, encontramos las monedas hispanolatinas. En el anverso figura una cabeza masculina imberbe, mirando a la derecha, entre un delfín y un signo formado por dos pequeñas líneas paralelas; otras veces aparece solo la cabeza varonil. En el reverso tenemos el jinete lancero a la derecha y debajo el epígrafe CLOUNIOQ, transcripción de la leyenda ibérica. La fecha de estas acuñaciones no puede estar muy lejana a la de las piezas ibéricas por sus relaciones tipológicas con las mismas, quizás se pueda pensar en una fecha inmediata al año 45 antes J. C. Los hallazgos de estas monedas son abundantes, no sólo en la misma Clunia (n.º 14 y 15 del inventario), sino también en Numancia y Osma dentro del mismo territorio arevaco.

Coetáneas a las monedas ibéricas, en el orden cronológico, hemos de citar los hallazgos de monedas republicanas, formados por un as semiuncial con el típico Jano bifronte y la proa de nave (n.º 42) y tres denarios (n.º 43 a 45), cuya cronología abarca del 68 al 45 antes de J. C.

De una tipología completamente distinta —como hemos dicho antes— es la serie hispano-romana imperial de Clunia. Conocemos dos valores en bronce: los ases y los semises, ambos de Tiberio, no existiendo, al parecer, los de Augusto¹⁰. Estas monedas se caracterizan por llevar la cabeza laureada de Tiberio a la derecha en el anverso y un toro para los ases o un jabalí para los semises con los nombres de los magistrados, bien sean quatorviro o aediles respectivamente en el reverso. Las piezas de esta serie aparecidas en Clunia y acuñadas allí mismo (n.º 24 a 40) corresponden todas ellas a los tipos descritos por Vives¹¹, estando reselladas todas menos tres (n.º 24 a 26). Estos resellos, estudiados por Gaudán¹², están constituidos por cabezas de jabalí o águila.

Entre las monedas hispano-romanas imperiales de otras cecas aparecidas en Clunia hemos de destacar ases de Calagurris (n.º 16), Celsa (n.º 17 a 19), Bilbilis (n.º 23) y Gracurris, y semises de Caesaraugusta (n.º 20) e Ilerda (n.º 21). Puede decirse que estas emisiones cesan bajo Claudio. Algunas de ellas fueron muy numerosas y

¹⁰ O. c., en nota 5, p. 94.

¹¹ O. c., en nota 3, p. 111 y ss.

¹² GAUDÁN, M. de, *Tipología de las contramarcas en la numismática ibero-romana*, N. H., n.º 17, p. 56 y ss.

se superponen en lo circulatorio a las series anteriores. Su difusión disminuyó paulatinamente; pero aún circulaban en el siglo III de Jesucristo¹³.

A la vista de las monedas imperiales, recogidas en siete campañas de excavación, se puede hablar de una continuidad circulatoria en la ciudad romana de Clunia desde Augusto a Honorio. Monedas de treinta y dos emperatrices y emperadores romanos, desde el siglo I al siglo V, aparecen en la ciudad. De nuestro inventario, en el que figuran 125 monedas imperiales sin contar las 33 ilegibles, se puede deducir que las más abundantes de las recogidas hasta ahora son las de Claudio I, Claudio II y Galieno. Los 25 ases de Claudio I, todos ellos acuñados en Roma, aparecen muy gastados, por lo que debemos pensar que circularon durante largo tiempo. La mayor parte de las monedas de todo el conjunto salieron del taller de Roma, ya que tan solo diecinueve pertenecen a otras cecas, como Nemausus, Lugdunum, Siscia, Mediolanum, Antioquía, Arlés, Treveris, Cycicus, y, al parecer, Tarraco, esta última ciudad a nombre de Galba¹⁴.

En el Sur y Levante español¹⁵ circuló numerario emitido por ciudades y estados de la Mauritania. En Levante esta circulación se superpone al bronce de las cecas locales más importantes y al de Nemasus (Nimes) que es muy abundante, no sólo en esa región, sino también en la meseta, donde los hallazgos de monedas acuñadas en la Galia son frecuentes. Procedentes de Clunia podemos citar —dentro de la moneda del siglo I— un as de Augusto acuñado en Nemausus (n.º 47); entre las piezas de Lugdunum (Lyon) tenemos dos denarios de Tiberio (n.ºs 55 y 56) y dos ases: uno de Nerón (n.º 86) y otro de Vespasiano (n.º 93). Esta difusión del numerario de las cecas galoromanas en Clunia perdura durante los siglos III y IV, como lo demuestra un semis de Galieno (n.º 129) del taller de Lugdunum y otro acuñado en Arlés (n.º 157) en tiempo de Constantino II.

También en la segunda mitad del siglo III comprobamos la circulación de monedas de Mediolanum (Milán) a nombre de Galieno (n.º 130), de este mismo emperador tres semises (n.ºs 125, 127 y 128)

¹³ BALIL, A., *Circulación monetaria en España durante el Imperio Romano*, Numisma, n.º 35, 1958, p. 25 y ss.

¹⁴ Parece ser que Tarraco acuñó monedas con la efigie de Galba (n.ºs 88 y 89) antes de su advenimiento al Imperio. Estas ideas son mantenidas por COHEN, H., *Description historique des monnaies frappées sous l'Empire Romain*, Graz, 1955, Vol. I, p. 319, nota 1, y recientemente por MATTINGLY, Harold, y SYDENHAM, Edward A., *The Roman Imperial Coinage*, Londres, 1928.

¹⁵ O. c., en nota 13.

acuñados en Siscia —la actual Sissek en Croacia—. De Claudio II tenemos un semis batido en Antioquía (n.º 141) y otros dos posiblemente en Mediolanum (n.º 135 y 138). Más tarde, en la segunda mitad del siglo IV, encontramos monedas acuñadas en Treveris por Graciano (n.º 163) y por Valentiniano II (n.º 165); en Cycicus —la antigua Misia en el Asia Menor— por Arcadio (n.º 169) y en Antioquía por Teodosio y Honorio (n.º 167 y 168), correspondiéndole a estas últimas una cronología entre los años 392 y 395, siendo, por tanto, las piezas imperiales romanas más recientes encontradas por nosotros en Clunia.

Sin embargo, el número de estas monedas, acuñadas en diversas ciudades del Imperio, es muy inferior a las que salieron del taller de Roma y que aparecen en Clunia desde el siglo I de nuestra Era, siendo muy abundantes en todo el siglo II; en cambio, durante los siglos III y IV las acuñaciones hechas en Roma disminuyen y, por tanto, circulan menos comparándolas con las fabricadas en otros puntos del Imperio; aunque alternan con ellas.

Finalmente hay que destacar la inexistencia de hallazgos de moneda de oro en Clunia durante estas siete campañas de excavaciones, y la escasez de denarios, dentro de nuestros hallazgos, en comparación con los bronce, ya que de 203 monedas examinadas, tan sólo hay 14 denarios.

INVENTARIO *

MONEDA IBERICA

ARGAILICOS.

* N.º 1. As.

A.: Cabeza desnuda; delante C.

R.: Jinete lancero; debajo, en dos líneas, $\rho\varphi\Lambda\mu\tau\mu - \Sigma M$.

Conservación: Muy mala, quemada y borrosa.

VIVES, *La moneda hispánica*, Madrid, 1926, 142, lám. 58, n.º 3.

Hallazgo: Campaña de excavación del año 1960. Habitación n.º 4, sector I. Diario, p. 23.

BASCUNES.

N.º 2. Denario forrado.

A.: Cabeza a la derecha; en el campo, detrás, $\rho\mu\sigma\chi$.

* Las monedas halladas en excavación se señalan con * delante del número de orden del inventario.

R.: Jinete con espada a la derecha. Debajo $\text{IMOM}\epsilon\zeta$ = Bascunes.
 Conservación: Regular, no se puede observar bien la cabeza del
 reverso.

VIVES, lám. 45, n.º 2.

BASCUNES.

N.º 3. Denario.

A.: Cabeza a la derecha; en el campo $\text{PM}\Sigma\chi$ = Bengoda, con gráfila.

R.: Jinete con espada a la derecha. En el campo $\text{IMOM}\epsilon\zeta$ = Bascunes.

Conservación: Buena.

VIVES, lám. 45, n.º 1.

Hallazgo: Año 1963.

BILBILIS.

N.º 4. As ibérico.

A.: Cabeza desnuda a la derecha. Detrás Γ .

R.: Jinete lancero a la derecha. Detrás $\Gamma\uparrow\Gamma\uparrow\text{M}\epsilon\zeta$ = Bilbilis, con gráfila.

Conservación: El anverso está bastante borroso.

VIVES, lám. 63, n.º 10.

BORNESCON.

N.º 5. As ibérico.

A.: Cabeza varonil desnuda, a la derecha. Detrás χ , delante delfín y φM gráfila.

R.: Jinete lancero a la derecha. Debajo $\chi\varphi\text{M}\epsilon\zeta\text{M}\Sigma\text{M}$ = Bornescon.

Conservación: Excelente.

VIVES, lám. 48, n.º 3.

OILAUNIES.

N.º 6. Denario.

A.: Cabeza varonil a la derecha. En el campo $\text{H}\Theta$ = Ocu.

R.: Jinete lancero a la derecha. En el campo $\text{H}\uparrow\text{M}\uparrow\text{M}\uparrow\text{M}\epsilon\zeta$ = Oilaunies.

Conservación: Excelente.

VIVES, lám. 41, n.º 4.

SALDUVIE.

N.º 7. As.

A.: Cabeza desnuda a la derecha. Rodeado de tres delfines.

R.: Jinete con palma. En el campo $\text{S}\Delta\Lambda\Delta\text{M}\epsilon\zeta$ = Salduvie.

Conservación: Los delfines a la derecha de la cabeza son borrosos.

VIVES, lám. 30, n.º 2.

SEDEIS.

N.º 8. As.

A.: Cabeza desnuda, rodeada de tres delfines.

R.: Jinete con palma, debajo $\text{S}\epsilon\phi\text{M}\epsilon\zeta$ = Sedeis.

Conservación: Deficiente.

VIVES, lám. 38, n.º 9.

SEGOBIRICES.

N.º 9. As.

A.: Cabeza desnuda a la derecha, detrás palma; debajo M; delante delfín.

R.: Jinete lancero a la derecha. Debajo $M\epsilon\Sigma\Gamma\phi\mu\epsilon\zeta$ = Segobírices.

Conservación: Anverso magnífico, reverso regular.

VIVES, lám. 37, n.º 3.

SEGOBIRICES.

N.º 10. As.

A.: Cabeza desnuda a la derecha.

R.: Jinete con lanza. Debajo $M\epsilon\Sigma\Gamma\phi\mu\epsilon\zeta$ = Segobírices.

Conservación: Muy borrosa.

VIVES, lám. 37, n.º 3.

SEGOBIRICES.

N.º 11. Denario.

A.: Cabeza desnuda. Detrás C, debajo M.

R.: Jinete lancero. Debajo $M\epsilon\Sigma\Gamma\phi\mu\epsilon\zeta$ = Segobírices.

Conservación: Excelente.

VIVES, lám. 37, n.º 1.

Observaciones: Comprado en Coruña del Conde.

N.º 12. As.

A.: Cabeza desnuda a la derecha.

R.: Jinete borroso.

Conservación: Mala.

N.º 13. As.

A.: Cabeza varonil a la derecha.

R.: Jinete borroso.

Conservación: Mala.

MONEDA HISPANOLATINA

CLUNIA.

N.º 14. As latino.

A.: Cabeza varonil a la derecha.

R.: Lancero. Debajo CLOUNIOQ.

Conservación: Buena.

VIVES, n.º 1 (variante 163).

Hallazgo: Año 1959. Hallazgo casual, parte baja del Castro, junto a la carretera.

CLUNIA.

- N.º 15. As latino.
 A.: Cabeza ibérica, delante delfín. Detrás =.
 R.: Jinete lancero; debajo CLOUNIOQ.
 Conservación: Excelente.
 VIVES, lám. 163, n.º 1.

CALAGURRIS

- N.º 16. As.
 A.: IMP. AUGUST. PATER PATRIAE. Cabeza laureada de Augusto a la derecha.
 R.: Toro a la derecha; encima M.LIC. CAPE.; debajo C.FUL. RUTIL; detrás MCI.; delante II VIR.
 Conservación: Excelente.
 VIVES, lám. 159, n.º 1.
 Observaciones: La ciudad de Calagurris se llama CALAGURRIS IULIA, por tanto las iniciales MCI. responden al nombre MUNICIPIUM CALAGURRITANO IULIUM (HÜBNER, CIL, II, Berlín, 1859, p. 404).

CELSA.

- * N.º 17. As.
 A.: C.V.I. CELSA AUGUSTUS. Cabeza de Augusto dentro de láurea.
 R.: Toro; encima C.COR.TERR.; debajo M.IUN.HISP.; delante II VIR.
 Conservación: Buena.
 VIVES, lám. 160, p. 106 (variante).
 Hallazgo: Campaña de excavaciones del año 1958. Nivel IV de cenizas, parte del hipocausto. Diario, p. 10.

CELSA.

- N.º 18. As. Augusto (27-14).
 A.: AUGUSTUS DIVI.F. Cabeza de Augusto a la derecha.
 R.: Toro; encima L.SURA; debajo L.BULCO; delante II VIR; detrás C.V.CEL.
 Conservación: Muy borrosa, casi ilegible.
 VIVES, lám. 160, n.º 12.

CELSA.

- N.º 19. As. Augusto (27-14).
 A.: COL.V.I.CELSA. Detrás II VIR. Cabeza de Augusto desnuda a la derecha.
 R.: Toro; encima L.POMPE. BUCCO; debajo L.CORNE.FRONT.
 Conservación: Buena.
 VIVES, lám. 160, n.º 9.

CESARAUGUSTA.

- N.º 20. Semis. Augusto (27-14).

A.: AUGUSTUS DIVI.F. Cabeza laureada de Augusto.
 R.: CAESARAUGUSTA M.PORCLCN. FAD.VEXILO; a los lados II VIR.
 Conservación: Borrosa.
 VIVES, lám. 168, n.º 8.

ILERDA.

- N.º 21. Semis. Augusto (27-14).
 A.: IMP. CAESAR DIVI F. Cabeza de Augusto a la derecha.
 R.: Loba parada; encima, en dos líneas, MUN.ILERD.
 Conservación: Muy borrosa, el anverso es ilegible.

- N.º 22. As.
 A.: Cabeza del emperador.
 R.: Borroso.
 Conservación: Muy mala.

BILBILIS.

- N.º 23. As. Tiberio (14-27).
 A.: TI.CAESAR DIVI AUGUST.F. AUGUSTUS. Cabeza desnuda a la derecha.
 R.: II VIR., dentro de láurea; encima MUN. AUGUSTA BILBILIS; debajo G.POM. CAPELL.G.VALE. TRANQ.
 Conservación: Excelente.
 VIVES, lám. 139, n.º 6.

CLUNIA.

- N.º 24. Semis. Tiberio (14-27).
 A.: TI.CAESAR AUGUSTI.F. Cabeza laureada de Tiberio a la derecha.
 R.: L.DOMI. ROBU T.OCTA METAL. Jabalí; debajo AED.; encima CLUNIA.
 Conservación: Regular.
 VIVES, lám. 163, n.º 6.

CLUNIA.

- N.º 25. As. Tiberio (14-27).
 A.: TI. CAESAR AUG.F. AUGUSTUS IMP. Cabeza laureada de Tiberio a la derecha.
 R.: IIII VIR. CN.POMP.M.ANTO.T.ANTO.M.IUL.SERAN. Toro a la izquierda; encima CLUNIA.
 Conservación: Excelente.
 VIVES, lám. 163, n.º 2.

- N.º 26. El mismo tipo, cuño, magistrados, etc. que la n.º 25.
 Conservación: Los bordes rotos, el resto de la moneda excelente.

MONEDAS RESELLADAS DE LA MISMA CECA DE CLUNIA

CLUNIA.

N.º 27. As.

A.: TI. CAESAR AUG.F. AUGUSTUS IMP. Cabeza del emperador laureada a la derecha.

R.: IIII VIR. C.AEM. METO.T.COR. MATE.L. CAEC. PRES.C. AEL. CAUD. Toro a la izquierda; encima CLUNIA.

Resellada: Anverso y reverso jabalí y responde al tipo LXXIV de GAUDÁN.

Conservación: Regular, algo desgastada y en algunas partes borrosa. VIVES, lám. 163, n.º 3.

N.º 28. La misma moneda que la anterior, no obstante el resello del anverso, en medio del cuello del emperador, con un jabalí, corresponde al tipo LXXIII de GAUDÁN. Su cuño es distinto al de la moneda n.º 27.

Conservación: Muy regular, borrosa en algunos sitios.

N.º 29. Del mismo tipo que la n.º 27.

Conservación: Bastante buena.

N.º 30. Igual a la moneda n.º 27, pero de distinto cuño. Resellada en el reverso con cabeza de águila y en el anverso jabalí.

Conservación: Buena.

N.º 31. Del mismo tipo y resello que la n.º 27.

Conservación: Borrosa.

N.º 32. Del mismo tipo y resello que la n.º 27.

Conservación: Muy borrosa; no obstante pueden leerse la ceca y algunos nombres.

N.º 33. Del mismo tipo que la n.º 27.

Conservación: Muy borrosa, sólo se lee bien en el anverso *Caesar* y en el reverso *Clunia*.

N.º 34. Del mismo tipo que la n.º 27.

Conservación: Buena.

N.º 35. Del mismo tipo que la n.º 27.

Conservación: En algunas partes borrosa.

N.º 36. Del mismo tipo que la n.º 27.

Conservación: Buena en general.

N.º 37. Igual moneda que la n.º 27.

Conservación: Se puede leer, pero borrosa.

CLUNIA.

- N.º 38. As. Tiberio.
 A.: TI.CAESAR AUG.F.AUGUSTUS IMP. Cabeza laureada a la derecha.
 R.: IIII VIR.CN.POMP.M.ANTO.T.ANTO.M.IUL.SERAN. Toro a la izquierda; encima CLUNIA.
 Conservación: Buena.
 VIVES, lám. 136, n.º 2.
 Observaciones: Resellado en anverso y reverso con un jabalí que corresponde en el anverso al tipo LXXIII y en el reverso al tipo LXXIV de GAUDÁN.

CLUNIA.

- * N.º 39 As. Tiberio.
 y 40. A.: TI. CAESAR AUG. F. AUGUSTUS IMP. Cabeza laureada de Tiberio.
 R.: IIII VIR. C. AEM. METO. T. OR. MATE. L. CAEC. PRES. C. AEL. CAUD. Toro; encima CLUNIA.
 Conservación: Muy borrosa, anverso identificable sólo por el retrato.
 VIVES, lám. 163, n.º 3.
 Hallazgo: Campaña de excavaciones de 1960. Habitación n.º 5. Diario, p. 17. La moneda n.º 40 fue hallada en la campaña de excavaciones de 1961, junto a las pilastras del O. del cardo. Diario, p. 60.
 Observaciones: Anverso jabalí en el cuello del emperador según el tipo LXXIII de GAUDÁN y el reverso una cabeza de águila sobre el toro.

GRACURRIS.

- * N.º 41. As. Tiberio.
 A.: TI. CAESAR DIVI. AUG. F. AUGUSTUS. Cabeza del emperador laureada a la derecha.
 R.: Toro mitrado; encima MUNICIPAL.; debajo GRACURRIS.
 Conservación: Regular.
 VIVES, lám. 143, n.º 1.
 Hallazgo: Campaña de excavaciones de 1960. Junto al edificio N. del Foro. Diario, p. 58.

MONEDA REPUBLICANA

- N.º 42. As semiuncial (89-54).
 A.: Jano bifronte.
 R.: Proa de nave; encima ROMA; a la derecha delfín.
 Conservación: Borrosa.
- N.º 43. Denario (45 a. J. C.).
 A.: Cabeza de Diana con casco y diadema a la derecha.

R.: Podenco corriendo y TI. CARISI. Gráfica.

Conservación: Se puede leer bien pero está muy desgastada.

SYDENHAM, Edward, *The Coinage of the Roman Republic*, Londres, 1952, p. 164, n.º 989.

Hallazgo: Año 1959.

N.º 44. Denario (68-66).

A.: Cabeza de Apolo laureada a la derecha.

R.: Calíope tocando la lira. Delante Q. POMPONI; detrás MUSA.

Conservación: Buena.

SYDENHAM, p. 134, n.º 812.

Hallazgo: Año 1963.

N.º 45. Denario (58 a. J. C.).

A.: Cabeza de Neptuno a la derecha; delante P. YPSAE S. C.

R.: Júpiter en cuadriga con el letrero: C. YPSAE COS. PRIV.

Conservación: Anverso bien; reverso borroso.

SYDENHAM, p. 150, n.º 510.

MONEDA IMPERIAL. AUGUSTO (24-14).

N.º 46. Denario forrado.

A.: CAESAR AUGUSTUS. Cabeza de Augusto desnuda a la derecha.

R.: P. PETRON. TURPILIAN. III VIR. Pegaso marchando a la derecha.

Conservación: Excelente.

COHEN, Henry, *Description historique des monnaies...*, París, 1880, I, p. 135, n.º 491.—MATTINGLY, Harold M. A., y SYDENHAM, Edward A., *The Roman Imperial coinage*, Londres, 1928, I, p. 71, n.º 110.

Cronología: Año 18 a. J. C.

Observaciones: En este mismo año 18 a. J. C. acuñan, junto a P. Petronius Turpilianus, L. Aquillius Florus y D. Durmius.

NEMAUSUS.

N.º 47. As.

A.: IMP. DIVI F. Cabezas de Augusto y Agripa.

R.: COL. NEM. Cocodrilo atado con cadena a una palma.

Conservación: Buena.

BLANCHET, Adrien, *Manuel de numismatique française*, París, 1912, I, p. 94.

Cronología: Año 2 a. J. C.

N.º 48. As.

A.: Cabeza de Augusto a la derecha.

R.: Borroso.

Conservación: Mala.

COHEN, I.

N.^{os} 49 y 50. Monedas del mismo tipo y situación que la n.^o 48, pero de distinto tamaño.
 Conservación: En ambas, regular.

N.^o 51. As.
 A.: Busto del Emperador a la derecha.
 R.: Borroso.
 Conservación: Mala.

N.^o 52. Semis.
 A.: Cabeza del Emperador. Delante ...AUGUST...
 R.: Borroso.
 Conservación: Muy mala.
 COHEN, I.

* N.^o 53. Denario.
 A.: Cabeza de Augusto laureada a la derecha.
 R.: CAESAR AUGUSTUS S.P.Q.R. Dos ramas de laurel en medio un escudo.
 Conservación: Excelente.
 COHEN, I, p. 70, n.^o 51-53.—MATTINGLY y SYDENHAM, I, p. 84, n.^o 252.
 Ceca: Caesaraugusta.
 Cronología: 25-22 a. J. C.
 Hallazgo: Angulo Noroeste de la casa n.^o 1. Diario, p. 9. Año 1960.

* N.^o 54. Gran Bronce.
 A.: Cabeza del Emperador a la izquierda.
 R.: Borroso.
 Conservación: Identificación muy difícil.
 COHEN, I.
 Hallazgo: Tierras encima de la cloaca del cardo; después de las dos pilastras hacia el N. Diario de 1959, p. 3 (día 17-VII-1959).

TIBERIO (14-37 d. J. C.).

N.^{os} 55 y 56. Denario.
 A.: TI. CAESAR DIVI AUG.F. AUGUSTUS. Cabeza laureada a la derecha.
 R.: PONTIF. MAXIM. Livia sentada a la derecha con cetro y flor.
 Conservación: Excelente.
 COHEN, I, p. 191, n.^o 16.—MATTINGLY y SYDENHAM, I, p. 103, n.^o 3.
 Ceca: Lugdunum.
 Cronología: Años 14-15.
 Hallazgo: 1961.

N.^o 57. As.
 A.: Cabeza de Tiberio a la derecha.

R.: Borroso.
 Conservación: Mala.
 COHEN, I.

CLAUDIO I (41-54).

N.º 58. As.

A.: TI. CLAUDIUS CAESAR AUG.P.M. TR.P.IMP.P.P. Su cabeza desnuda a la izquierda.

R.: S. C. Minerva o Pallas de pie a la derecha laureada, con jabalina, teniendo un escudo.

Conservación: Muy mala. Es imposible casi su lectura.

COHEN, I, p. 207, n.º 83.—MATTINGLY y SYDENHAM, I, p. 129, n.º 65.

Ceca: Roma (monedas senatoriales).

Cronología: Años 41-52 d. J. C.

Observaciones: Identificación muy difícil. La ficha realizada es la más probable. El título Pater Patriae lo toma Claudio en el año 42.

N.º 59 Monedas del mismo tipo que la n.º 58.

a 64. Conservación: Bastante deterioradas todas ellas.

N.º 65. As.

A.: TI. CLAUDIUS CAESAR AUG. P.M.TR. P. IMP. Cabeza desnuda a la izquierda.

R.: LIBERTAS AUGUSTA S. C. La Libertad en pie a la derecha con gorro y tendiendo la mano a la izquierda.

Conservación: Muy deficiente, apenas se lee.

COHEN, I, p. 254, n.º 47.—MATTINGLY y SYDENHAM, I, p. 130, n.º 69.

Ceca: Roma.

Cronología: 41-52 d. J. C.

N.º 66. As.

A.: TI. CLAUDIUS CAESAR AUG. P.M.TR.P.IMP. P.P. Cabeza desnuda a la izquierda.

R.: CERES AUGUSTA S. C. Ceres sentada a la izquierda teniendo dos espigas y una antorcha.

Conservación: Deficiente.

COHEN, I, p. 250, n.º 1.—MATTINGLY y SYDENHAM, I, p. 129, n.º 67.

Ceca: Roma.

Cronología: 41-52 d. J. C.

* N.º 67. As.

A.: Cabeza desnuda a la izquierda.

R.: S. C. Pallas de pie a la derecha lanzando una jabalina y teniendo un escudo.

Conservación: Muy deficiente.

COHEN, I, p. 257, n.º 84.—MATTINGLY y SYDENHAM, I, p. 129, n.º 66.

Ceca: Roma (monedas senatoriales).

Cronología: 41-52 d. J. C.

Hallazgo: Campaña de excavaciones de 1960. Angulo de la casa n.º 1, entre el Cardo y el gran peristilo. Diario, p. 9.

* N.º 68. As.

A.: TI. CLAUDIUS CAESAR AUG. P.M.TR.P. IMP. Cabeza desnuda a la izquierda.

R.: LIBERTAS AUGUSTA S. C. La libertad de pie a la derecha teniendo un globo y tendiendo la mano izquierda.

Conservación: Deficiente.

COHEN, I, p. 254, n.º 47.—MATTINGLY y SYDENHAM, I, p. 130, n.º 69.

Ceca: Roma.

Cronología: 41-52 d. J. C.

Hallazgo: Campaña de excavaciones de 1961, junto a la pared O. del edículo del Foro (cimientos). Diario, p. 68.

* N.º 69. As.

A.: Cabeza a la izquierda.

R.: Pallas?

Conservación: Muy borrosa. Casi inidentificable.

COHEN, I, p. 150.

Hallazgo: Campaña de excavaciones de 1963. Los Arcos; habitación n.º 1, a 1,70 m. del muro, nivel superficial. Diario, p. 95.

* N.º 70. As.

A.: Cabeza del Emperador desnuda a la izquierda.

R.: Borroso.

Conservación: Muy defectuosa. Dificil identificación.

COHEN, I, p. 250.

Hallazgo: Campaña de excavaciones de 1958. Ambiente 2, esquina SO., superficial. Diario, p. 4.

N.º 71. As.

A.: TI. CLAUDIUS CAESAR AUG. P.M. TR.P. IMP. Cabeza de Claudio desnuda a la izquierda.

R.: CONSTATIAE AUGUSTI S. C. Constancia con casco y lanza a la izquierda.

Conservación: Buena.

COHEN, I, p. 251, n.º 14.—MATTINGLY y SYDENHAM, I, p. 130, n.º 68.

Ceca: Roma.

Cronología: 45-52 d. J. C.

- N.º 72. Semis.
 A.: TI. CLAUDIUS CAESAR AUG. - MODIUS.
 R.: PON.M.TR.P.IMP. P.P.COS.II; alrededor S. C.
 Conservación: Buena.
 COHEN, I, p. 256, n.º 72.—MATTINGLY y SYDENHAM, I, p. 130,
 n.º 74.
 Ceca: Roma.
 Cronología: Año 41 d. J. C.
- N.º 73. Igual moneda que la n.º 71.
- N.º 74. As.
 A.: TI. CLAUDIUS CAESAR AUG.P.M.TR.P. IMP. Cabeza desnuda a la izquierda.
 R.: S. C. Pallas de pie a la derecha, lanzando jabalina, y lleva escudo.
 Conservación: Buena.
 COHEN, I, p. 257, n.º 84.—MATTINGLY y SYDENHAM, I, p. 129,
 n.º 66.
 Ceca: Roma.
 Cronología: 41-52 d. J. C.
 Hallazgo: Año 1958.
- N.º 75. La misma moneda que la n.º 74.
 Conservación: Está muy quemada y doblada, por lo que su identificación resulta difícil.
- N.º 76. As.
 A.: Cabeza de Claudio a la izquierda, resellada con BON... Borroso.
 R.: Borroso.
 Conservación: Mala.
 COHEN, I, p. 249, n.º 83.
- N.º 77. As.
 A.: TI. CLAUDIUS CAESAR AUG. Cabeza de Claudio a la izquierda.
 R.: Borroso.
 Conservación: Defectuosa.
 COHEN, I, p. 251.
- N.º 78. As.
 A.: Cabeza del Emperador a la izquierda.
 R.: Pallas de pie a la derecha y con escudo. S. C.
 Conservación: Muy destrozada.
- N.º 79 y 80. As.
 A.: Cabeza de Claudio a la derecha.
 R.: Borroso.
 Conservación: Muy mala en las dos.

NERON (54-68).

N.º 81. Gran Bronce.

A.: NERO.CLAUD. CAESAR AUG. GER.P.M.TR.IMP.P.P.P. Cabeza laureada a la derecha.

R.: PACE PR.TERRA MARIQ PARTA JANUM CLUSIT.S.C. Templo de Jano, cerrado, con puerta a la derecha.

Conservación: Excelente.

COHEN, I, p. 289, n.º 146.—MATTINGLY y SYDENHAM, I, p. 157, n.º 173.

Ceca: Roma.

Cronología: 65 d. J. C.

N.º 82. Denario.

A.: NERO CAESAR AUGUSTUS. Cabeza laureada a la derecha.

R.: IUPPITER CUSTOS. Júpiter sentado a la izquierda teniendo un rayo y un cetro.

Conservación: Buena.

COHEN, I, p. 287, n.º 118.—MATTINGLY y SYDENHAM, I, p. 148, n.º 45.

Ceca: Roma.

Cronología: 63-68 d. J. C.

Adquisición en el año 1960.

N.º 83. Denario.

A.: NERO CAESAR AUG.IMP. Cabeza desnuda a la derecha.

R.: PONTIF.MAX. TR.P.VII.COS.IIIIP.P. EX S.C. Marte de pie a la izquierda con asta y paranoiium, debajo escudo.

Conservación: Buena.

COHEN, I, p. 294, n.º 220.—MATTINGLY y SYDENHAM, I, p. 146, n.º 27.

Ceca: Roma.

Cronología: 55-60 d. J. C.

N.º 84. As.

A.: IMP.NERO CAESAR AUG. P.MAX.TR.P.P.P. Cabeza laureada a la izquierda.

R.: Borroso.

Conservación: Deficiente.

COHEN, I, p. 285.

Observaciones: Se hace difícil la identificación de esta moneda por su mal estado de conservación. Sin embargo, sin que haya en ello seguridad absoluta, por el tipo del anverso, en cuanto a su leyenda, se la podría considerar dentro del tipo C de leyenda que MATTINGLY y SYDENHAM señalan y que pertenece, por tanto, a los dos últimos años del reinado de Claudio Nerón (I, p. 142).

* N.º 85. Gran Bronce.

A.: NERO CLAUD. CAESAR AUG. GER.P.M. TR.P.IMP.P.P. Busto del Emperador laureado a la derecha.

R.: DECURSIO S. C. Nerón galopando a la derecha con asta, seguido de jinete con estandarte.

Conservación: Excelente.

COHEN, I, p. 285, n.º 84-86.—MATTINGLY y SYDENHAM, I, p. 154, n.º 128.

Ceca: Roma.

Cronología: 55-60.

Hallazgo: Campaña de excavaciones de 1958. Pavimento superior de la calle, junto al ambiente I. Diario, pp. 8 y 9.

* N.º 86. As.

A.: NERO CLAUD.CAESAR AUG.GER.P.M.TR.P.IMP.P.P. Cabeza desnuda a la derecha.

R.: ARA PACIS S. C. Altar con palmetas y bajorrelieves.

Conservación: Buena.

COHEN, I, p. 280, n.º 27.—MATTINGLY y SYDENHAM, I, p. 166, n.º 315.

Ceca: Lugdunum.

Cronología: 55-60.

Hallazgo: Campaña de excavaciones de 1960. Habitación n.º 1, nivel II. Diario, p. 17.

* N.º 87. Gran Bronce.

A.: Cabeza del Emperador laureada con ínfulas, a la derecha ... AUG.GERM.COS...

R.: Borroso.

Conservación: Muy deficiente, el anverso está mejor conservado.

COHEN, I, p. 276 y ss.

Hallazgo: Campaña de excavaciones de 1959. Casa n.º 2; superficial. Diario, p. 7.

GALBA (68).

N.º 88. As.

A.: SER.GALBA IMP. AUGUSTUS. Cabeza laureada a la izquierda.

R.: LIBERTAS PUBLICA S. C. La Libertad de pie, a la izquierda, teniendo un gorro y un cetro.

Conservación: Buena.

COHEN, I, p. 326, n.º 107 (variante).—MATTINGLY y SYDENHAM, I, p. 209, n.º 100.

Ceca: Tarraco.

Cronología: 65 d. J. C.

Hallazgo: Año 1963. Obras de la carretera. Día 13 de julio.

N.º 89. As.

A.: SER. GALBA IMP. AUGUSTUS. Cabeza de Galba laureada a la derecha.

R.: LIBERTAS PUBLICA S. C. La Libertad de pie a la izquierda, con cetro.

Conservación: Buena.

COHEN, I, p. 326, n.º 107.—MATTINGLY y SYDENHAM, I, p. 209, n.º 100.

Ceca: Tarraco.

Cronología: 65.

Observaciones: Se trata de la misma moneda que la n.º 88, pero de distinto cuño, menos fina, con letras más grandes que la n.º 88.

VITELIO (69).

N.º 90. As.

A.: A. VITELIUS IMP. GERMAN. Cabeza laureada a la izquierda.

R.: Borroso.

Conservación: Muy mala. Lectura difícil, solamente se lee ...IUS IMP. GERM.

COHEN, I, p. 356, n.º 8.

* N.º 91. As.

A.: A. VITELIUS GERMAN IMP.AUG.P.M.TR.P. Su cabeza laureada a la derecha.

R.: ANNONA AUGUSTI S. C. La Abundancia de pie a la izquierda, detrás altar.

Conservación: Deficiente.

COHEN, I, p. 356, n.º 4.—MATTINGLY y SYDENHAM, I, p. 227, n.º 18.

Ceca: Roma.

Cronología: 69.

Hallazgo: Campaña de excavaciones de 1960. II nivel, entre la casa n.º 1 y la cloaca, junto al muro del hipocausto. Diario, p. 9.

VESPASIANO (69-79).

* N.º 92. As.

A.: ... CAES.VESPA... Cabeza del Emperador desnuda a la izquierda.

R.: Borroso.

Conservación: Difícil identificación.

COHEN, I, p. 368.

Hallazgo: Campaña de excavaciones de 1960. Sector 2. Diario, p. 27.

N.º 93. Gran Bronce.

A.: IMP. CAESAR VESPASIAN AUG.P.M.TR.P.P.P. COS.III. Cabeza laureada a la derecha.

R.: FORTUNA REDUCI S. C. La Fortuna de pie, con Cuerno de la Abundancia y un globo.

Conservación: Muy deficiente; sólo se lee ...N.AUG.P.M.TR. en el anverso.

COHEN, I, p. 381, n.º 192.—MATTINGLY y SYDENHAM, II, p. 101, n.º 732.

Ceca: Lugdunum.

Cronología: 72-73.

N.º 94. As.

A.: Cabeza del Emperador a la izquierda.

R.: Borroso.

Conservación: Ilegible. Identificación difícil.

COHEN, I, p. 368.

N.º 95. As.

A.: ...AUG.P...COS. Cabeza del Emperador a la izquierda.

R.: Borroso.

Conservación: Muy mala.

COHEN, I, p. 368.

Observaciones: Aparece perforada con tres agujeros circulares en línea.

DOMICIANO (72-96).

* N.º 96. As.

A.: CAES. DIVI.VESP. F.DOMITIANUS COS. VII. Cabeza laureada a la izquierda.

R.: S. C. Pallas de pie a la derecha, lanzando una jabalina y con escudo.

Conservación: Muy quemada y borrosa.

COHEN, I, p. 507, n.º 435.—MATTINGLY y SYDENHAM, II, p. 135, n.º 157.

Ceca: Roma.

Cronología: COS. VII, año 80-81.

Hallazgo: Campaña de excavaciones de 1958. Nivel superior del Cardo. Diario, p. 10.

* N.º 97. As.

A.: Cabeza desnuda a la derecha.

R.: Borroso.

Conservación: Muy mala. Difícil identificación.

COHEN, I, p. 469.

Hallazgo: Campaña de excavaciones de 1958. Junto al tercer ambiente del hipocausto, superficial. Diario, p. 18.

* N.º 98. As.

A.: Cabeza del Emperador a la derecha.

R.: Borroso.

Conservación: Muy borrosa. Difícil identificación.

COHEN, I, p. 469.

Hallazgo: Campaña de excavaciones de 1958. Nivel superficial, encima de los estucos, 2.^a habitación, ambiente 5.^o Diario, p. 4.

NERVA (96).

N.º 99. Denario.

A.: IMP. NERVA CAES.AUG.P.M.TR.P.COS.II P.P. Cabeza de Nerva laureada a la derecha.

R.: IUSTITIA AUGUST. La Justicia sentada a la derecha, con ramo y cetro.

Conservación: Excelente.

COHEN, II, p. 9, n.º 99.—MATTINGLY y SYDENHAM, II, p. 223, n.º 6.

Ceca: Roma.

Cronología: 96 (TR.P.COS.II.).

Hallazgo: Año 1961.

TRAJANO (98-117).

N.º 100. As.

A.: Posiblemente: IMP. NERVA TRAIAN.AUG.GERM. Busto laureado a la derecha.

R.: S. C. Figura de pie a la izquierda.

Conservación: Está muy borrosa. No es posible su identificación segura.

N.º 101. Denario forrado.

A.: IMP. TRAIANO AUG.GER.DAC.P.M.TR.P.COS.VP.P. Busto laureado y drapeado a la derecha.

R.: S.P.Q.R. OPTIMO PRINCIPI. Felicidad de pie a la izquierda, teniendo un caduceo y un Cuerno de la Abundancia.

Conservación: Deficiente.

COHEN, II, p. 60, n.º 403.—MATTINGLY y SYDENHAM, II, p. 256, n.º 172.

Ceca: Roma.

Cronología: 103-104.

Hallazgo: Año 1962.

N.º 102. As.

A.: IMP. CAES.NERVAE TRAIANO AUG.GER.DAC.P.M.TR.P. (COS.V P.P.). Busto radiado a la derecha.

R.: S.P.Q.R. OPTIMO PRINCIPI S.C. Dacia triste, con un trofeo.

Conservación: Muy defectuosa, tanto en el anverso como en el reverso.

COHEN, II, p. 72, n.º 533.—MATTINGLY y SYDENHAM, II, p. 284, n.º 564.

Cronología: 103-111.

- N.º 103. Semis (Trajano?).
 A.: ...OPTIMO... Cabeza del Emperador a la derecha.
 R.: Borroso.
 Conservación: Muy defectuosa.
 COHEN, II, p. 16.
- * N.º 104. Gran Bronce.
 A.: Cabeza del Emperador laureada a la derecha.
 R.: S.P.Q.R. OPTIMO PRINCIPI S.C. La Seguridad sentada a la izquierda.
 Conservación: Muy borrosa.
 COHEN, II, p. 67, n.º 488.—MATTINGLY y SYDENHAM, II, p. 281, n.º 517.
 Cronología: 103-111.
 Hallazgo: Campaña de excavaciones de 1960. Sector II, junto al muro. Diario, p. 25.
- * N.º 105. Gran Bronce.
 A.: Busto desnudo a la derecha.
 R.: Borroso.
 Conservación: Difícil identificación.
 COHEN, II, p. 17.
 Hallazgo: Campaña de excavaciones de 1958. Nivel superficial, encima de los estucos. Habitación n.º 2, ambiente 5.º Diario, p. 4.
- * N.º 106. Gran Bronce.
 A.: Cabeza laureada a la derecha.
 R.: Marte? de pie a la izquierda.
 Conservación: Identificable solamente por la cabeza del Emperador.
 COHEN, II, p. 17.
 Hallazgo: Campaña de excavaciones de 1963. Los Arcos, habitación I, a la misma altura nivel adobes. Diario, p. 65.

ADRIANO (117-138).

- * N.º 107. Gran Bronce.
 A.: HADRIANUS AUG. COS.III P.P. Cabeza laureada a la derecha.
 R.: FORTUNA AUG. S.C. La Fortuna de pie a la izquierda, con timón y Cuerno de la Abundancia.
 Conservación: Deficiente.
 COHEN, II, p. 171, n.º 763.—MATTINGLY y SYDENHAM, II, p. 437, n.º 759.
 Ceca: Roma.
 Cronología: 134-138.
 Hallazgo: Campaña de excavaciones de 1962. Casa n.º I, habitación n.º 2. Diario, p. 72.

N.º 108. Gran Bronce.

A.: Cabeza laureada del Emperador a la derecha.

R.: Pallas? de pie, con casco a la izquierda apoyándose en un cetro.

Conservación: Borrosa.

N.º 109. Gran Bronce.

A.: ... AUG. COS.III P.P. Cabeza desnuda a la derecha.

R.: Borroso.

Conservación: Muy borrosa.

COHEN, II, p. 114.

N.º 110. Gran Bronce.

A.: ...US. HADRIANUS A... Busto de Adriano a la derecha.

R.: S.C. Adriano con toga.

Conservación: Muy borrosa, excepto el anverso y S.C. del reverso.

ANTONINO PIO (138-161).

N.º 111. As.

A.: ANTONINUS AUG. PIUS P.P.TR.P.XII. Cabeza laureada a la derecha.

R.: FELICITAS AUG.S.C. La Felicidad de pie a la derecha, con caduceo y espigas.

Conservación: Regular se puede reconocer y leer.

COHEN, II, p. 307, n.º 369.—MATTINGLY y SYDENHAM, III, p. 134, n.º 860.

Ceca: Roma.

Cronología: 148-149 (TR.P.XII).

* N.º 112. Gran Bronce.

A.: ANTONINUS AUG. PIUS P.P.TR.P.COS.III. Cabeza laureada a la derecha.

R.: IMPERATOR II S.C. Victoria a la derecha.

Conservación: Muy quemada.

COHEN, II, p. 312, n.º 433 (?).—MATTINGLY y SYDENHAM, III, p. 119, n.º 717.

Ceca: Roma.

Cronología: 143-144.

Hallazgo: Campaña de excavaciones de 1960. En las habitaciones entre el peristilo y la cloaca. Diario, p. 9.

FAUSTINA (m. 141).

* N.º 113. Gran Bronce.

A.: DIVA FAUSTINA. Busto a la derecha.

R.: AUGUSTA S.C. Diana a la izquierda, teniendo un echarpe detrás de la cabeza.

Conservación: Muy destruída.

COHEN, II, p. 420, n.º 79.—MATTINGLY y SYDENHAM, III, p. 162, n.º 1.116.

Ceca: Roma.

Cronología: 141 (después de su muerte).

Hallazgo: Campaña de excavaciones de 1959. Junto a la calle, en el Cardo. Diario, p. 3.

* N.º 114. As.

A.: Cabeza de la Emperatriz a la derecha.

R.: Borroso.

Conservación: Muy deficiente.

COHEN, III, p. 135.

Hallazgo: Campaña de excavaciones de 1960. Habitación I, nivel II. Diario, p. 13.

MARCO AURELIO (140-180).

N.º 115. As.

A.: M.ANTONINUS AUG. TR.P.XXVII. Busto radiado con coraza a la derecha.

R.: RELIG.AUG.IMP.VI COS.III-S.C. Mercurio de pie semidesnudo a la izquierda, a sus pies un palo.

Conservación: Mala.

COHEN, III, p. 54, n.º 532.

Cronología: 172-173.

N.º 116. Gran Bronce.

A.: Cabeza del Emperador laureada a la derecha.

R.: Borroso.

Conservación: Muy borrosa e ilegible.

COHEN, III, p. 1.

* N.º 117. As.

A.: DIVUS M. ANTONINUS PIUS. Su cabeza desnuda a la derecha.

R.: CONSECRATIO S.C. Aguila de pie a la derecha sobre un altar, volviéndose a la izquierda.

Conservación: Buena.

COHEN, III, p. 10, n.º 89.—MATTINGLY y SYDENHAM, III, p. 441, n.º 654.

Cronología: 192.

Hallazgo: Campaña de excavaciones de 1958. Nivel superior del hipocausto de las pilastras cilíndricas. Diario, p. 18.

* N.º 118. Denario.

A.: DIVUS M. ANTONINUS PIUS. Su cabeza desnuda a la derecha.

R.: CONSECRATIO. Pira de cuatro pisos con pirámide, adornada con guirnalda y una estatua encima de Marco Aurelio en cuadriga.

Conservación: Excelente.

COHEN, III, p. 12, n.º 97.—MATTINGLY y SYDENHAM, III, p. 398, n.º 257.

Ceca: Roma.

Cronología: 180.

Hallazgo: Campaña de excavaciones del 1958. Entre la columna caída y la boca del hipocausto. Diario, p. 18.

* N.º 119. As.

A.: M. ANTONINUS AUG. TR.P. XXVII. Su busto radiado a la derecha.

R.: Roma sentada a la izquierda.

Conservación: Muy borrosa.

COHEN, III, p. 29, n.º 286.—MATTINGLY y SYDENHAM, III, p. 234, n.º 275.

Cronología: 172-172.

Hallazgo: Campaña de excavaciones de 1959. Nivel superior del Cardo. Diario, p. 1.

Observaciones: La moneda n.º 257 de MATTINGLY y SYDENHAM es un denario, pero se trata de la misma moneda.

COMMODO (175-192).

N.º 120. Gran Bronce.

A.: M. COMMODUS ANTONINUS AUG.PIUS. Cabeza laureada a la derecha.

R.: ANN. AUG.TR.P.VIII IMP.VI COS.III P.P.S.C. La Abundancia de pie a la izquierda, con la estatua de la Libertad y el Cuerno de Amalthe, a la izquierda modius con espigas, a la derecha barco con dos remeros.

Conservación: Buena.

COHEN, III, p. 229, n.º 14.—MATTINGLY y SYDENHAM, III p. 411, n.º 377.

Cronología: 183.

JULIA DOMNA (m. 217).

* N.º 121. Denario.

A.: IULIA PIA FELIX AUG. Su busto a la derecha.

R.: VESTA. Vesta sentada a la izquierda teniendo un cetro y un plato.

Conservación: Excelente.

COHEN, IV, p. 129, n.º 226.—MATTINGLY y SYDENHAM, IV, Parte 1.^a, p. 274, n.º 391.

Ceca: Roma.

Cronología: 211-217.

Hallazgo: Campaña de excavaciones de 1959. Cardo. Diario, p. 3.

JULIA MAMAEA (m. 235).

* N.º 122. Gran Bronce.

A.: IULIA MAMAEA AUG. Su busto diademado a la derecha.

R.: IUNO AUGUSTAE S.C. en el exergo. Juno sentada a la izquierda, teniendo una flor y un niño.

Conservación: Buena.

COHEN, IV, p. 493, n.º 33.—MATTINGLY y SYDENHAM, IV, Parte 2.ª, p. 125, n.º 683.

Ceca: Roma.

Cronología: 231-235.

Hallazgo: Campaña de excavaciones de 1960. Habitación I, nivel I. Diario, p. 15.

GALLIENO (253-268).

N.º 123. Semis.

A.: GALLIENUS AUG. Cabeza radiada a la derecha.

R.: PROVID.AUG. La Providencia de pie a la izquierda, indicando con una vara un globo, y con un Cuerno de la Abundancia.

Conservación: Borrosa, aunque es posible su lectura.

COHEN, V, p. 426, n.º 862.—WEBB, Percy H., *The Roman Imperial Coinage*, V, Parte 1.ª, p. 154, n.º 267. Londres, 1927.

Ceca: Roma.

Cronología: 254-255.

N.º 124. Semis.

A.: IMP. GALLIENUS AUG. Busto radiado y drapeado a la derecha.

R.: PAX AUG. La Paz de pie a la izquierda, con ramo de olivo y cetro.

Conservación: Muy borrosa, casi ilegible.

COHEN, V, p. 413, n.º 730.—WEBB, V, Parte 1.ª, p. 153, n.º 255.

Ceca: Roma.

Cronología: Sin datar.

* N.º 125. Semis.

A.: GALLIENUS AUG. Cabeza radiada a la derecha.

R.: UBERITAS AUG. La Fertilidad de pie a la izquierda con ramo y Cuerno de la Abundancia.

Conservación: Deficiente, se encuentra muy desgastada.

COHEN, V, p. 439, n.º 1.008.—WEBB, V, Parte 1.ª, p. 183, n.º 585.

Ceca: Siscia.

Cronología: Sin datar.

Hallazgo: Campaña de excavaciones de 1960. Segundo nivel sobre la casa n.º 1 y la cloaca. Diario, p. 9.

* N.º 126. Semis.

A.: GALLIENUS AUG. Cabeza radiada a la derecha.

R.: FIDES MILITUM. La Fidelidad de pie a la izquierda, teniendo una insignia y un cetro.

Conservación: Regular, desgastada sobre todo por los bordes.

COHEN, V, p. 370, n.º 246.—WEBB, V, Parte 1.^a, p. 147, n.º 192.

Ceca: Roma.

Cronología: 254-255.

Hallazgo: Campaña de excavaciones de 1960. Habitación Oeste 2. Diario, p. 11.

* N.º 127. Semis.

A.: GALLIENUS AUG. Cabeza radiada a la derecha.

R.: FORTUNA RED. La Fortuna de pie a la izquierda, teniendo un timón y un Cuerno de la Abundancia.

Conservación: Muy desgastada.

COHEN, V, p. 372, n.º 265.—WEBB, V, Parte 1.^a, p. 181, n.º 572.

Ceca: Siscia.

Cronología: Sin datar.

Hallazgo: Campaña de excavaciones de 1960. Diario, p. 39.

N.º 128. Semis.

A.: GALLIENUS AUG. Busto radiado a la derecha.

R.: MARS VICTOR. Marte desnudo a la derecha con asta y escudo.

Conservación: Regular, algo borrosa.

COHEN, V, p. 398, n.º 649.—WEBB, V, Parte 1.^a, p. 188, n.º 649.

Ceca: Siscia.

Cronología: Sin datar.

Hallazgo: Año 1963. Junto a la casa del Teatro.

* N.º 129. Semis.

A.: IMP.GALLIENUS AUG. Su busto radiado, drapeado, con coraza a la derecha.

R.: IOVI VICTOR. Júpiter desnudo, teniendo una victoria y un cetro de pie.

Conservación: Anverso y reverso muy borrosos. Imposible su lectura.

COHEN, V, p. 383, n.º 397.—WEBB, V, Parte 1.^a, p. 70, n.º 22.

Ceca: Lugdunum.

Cronología: 257.

Hallazgo: Campaña de excavaciones de 1959. Tierras encima de la calle y cloaca; cardo después de las dos pilastras. Diario, p. 5.

* N.º 130. Semis.

A.: GALLIENUS AUG. Cabeza radiada a la derecha.

R.: FELICIT. AUG. La Felicidad de pie a la derecha con cetro y globo.

Conservación: Muy deficiente, se encuentra muy quemada y los bordes rotos.

COHEN, V, p. 364, n.º 185.—WEBB, V, Parte 1.ª, p. 172, n.º 474.

Ceca: Mediolanum.

Cronología: Sin datar.

Hallazgo: Campaña de excavaciones de 1959. Tierras encima de la calle y cloaca; cardo después de las dos pilastras. Diario, p. 5.

* N.º 131. Semis.

A.: GALLIENUS AUG. Cabeza radiada a la derecha.

R.: FELICIT.AET. La Felicidad de pie a la izquierda, teniendo un caduceo y apoyándose en una columna.

Conservación: Muy quemada y rota.

COHEN, V, p. 364, n.º 180.—WEBB, V, Parte 1.ª, p. 147, n.º 185.

Ceca: Roma.

Cronología: Sin datar.

Hallazgo: Campaña de excavaciones de 1959. Tierras encima de la calle y cloaca; cardo después de las tres pilastras. Diario, p. 5.

* N.º 132. Pequeño Bronce.

A.: GALLIENUS AUG. Cabeza radiada a la derecha.

R.: Borroso.

Conservación: Muy deficiente.

COHEN, V, p. 347.

Hallazgo: Campaña de excavaciones de 1958. Nivel de cenizas al norte del hipocausto, junto a la columna. Diario, p. 21.

* N.º 133. Triens (Galieno?).

A.: Cabeza del Emperador radiada a la derecha.

R.: Borroso.

Conservación: Muy borrosa, sólo apreciable la cabeza del Emperador.

COHEN, V, p. 343.

Hallazgo: Campaña de excavaciones de 1962. Casa n.º 2. Diario, p. 84.

CLAUDIO II (269-270).

* N.º 134. Pequeño Bronce.

A.: DIVO CLAUDIO. Su busto radiado a la derecha.

R.: CONSAECRATIO. Altar iluminado con palmetas.

Conservación: Mala, reverso casi totalmente borrado.

COHEN, VI, p. 134, n.º 39.—WEBB, V, Parte 1.ª, p. 233, n.º 259.

Ceca: Roma.

Cronología: Monedas conmemorativas.

Hallazgo: Campaña de excavaciones de 1958. Nivel superior del cardo. Diario, p. 11.

- * N.º 135. Triens.
 A.: DIVO CLAUDIO. Cabeza radiada a la derecha.
 R.: CONSECRATIO. Altar iluminado con palmetas.
 Conservación: Muy destruída.
 COHEN, VI, p. 135, n.º 50.—WEBB, V, Parte 1.^a, p. 233, n.º 259
 ó 261.
 Ceca: N.º 259, Roma; n.º 261, Mediolanum.
 Hallazgo: Campaña de excavaciones de 1960. Habitación 5, junto
 a la cloaca. Diario, p. 17.
 Observaciones: Las monedas con la inscripción DIVO CLAUDIO
 en el anverso y CONSECRATIO; CONSACRATIO, o CON-
 SAECRATIO en el reverso son tipos póstumos, el altar, el
 águila y la pira funeraria. Estas monedas comienzan a aparecer
 inmediatamente después de la muerte de Claudio II y son en-
 contradas en todas las cecas, incluso en Antioquía.
- * N.º 136. La misma moneda que la n.º 134.
 Conservación: Deficiente.
 Hallazgo: Campaña de excavaciones de 1960. Habitación Oeste
 n.º 2. Diario, p. 11.
- * N.º 137. Semis.
 A.: DIVO CLAUDIO. Su cabeza radiada a la derecha.
 R.: CONSECRATIO. Águila de cara vuelta a la derecha y de pie.
 Conservación: Deficiente, inscripciones casi borradas.
 COHEN, VI, p. 134, n.º 46.—WEBB, V, Parte 1.^a, p. 234, n.º 265.
 Ceca: Roma.
 Cronología: Monedas conmemorativas (Serie I).
 Hallazgo: Campaña de excavaciones de 1962. Casa n.º 1, habita-
 ción 6. Diario, p. 76.
- * N.º 138. Igual moneda que la n.º 135.
 Conservación: Muy deficiente.
 Hallazgo: Campaña de excavaciones de 1960. Casa n.º 1. habita-
 ción 2. Diario, p. 72.
- * N.º 139. Igual moneda que la n.º 137.
 Conservación: Regular.
 Hallazgo: Campaña de excavaciones de 1962. Casa n.º 1. Habi-
 tación 2.
- * N.º 140. Semis.
 A.: IMP. C. CLAUDIUS AUG. Busto radiado a la derecha.
 R.: LIBERALITAS AUG. La Liberalidad de pie a la izquierda
 teniendo una balanza y un Cuerno de la Abundancia. —S—.
 Conservación: Buena.
 COHEN, VI, p. 144, n.º 144.—WEBB, V, Parte 1.^a, p. 215, n.º 57.
 Ceca: Roma.
 Cronología: Sin datar.

Hallazgo: Campaña de excavaciones de 1962. Casa n.º 2. Diario, p. 84.

- * N.º 141. Semis.
 A.: IMP.C. CLAUDIUS AUG. Su busto radiado a la derecha.
 R.: FIDES AUG. Mercurio de pie a la izquierda teniendo una lanza y un caduceo.
 Conservación: Regular. Reverso muy desgastado.
 COHEN, VI, p. 138, n.º 83.—WEBB, V, Parte 1.ª, p. 229, n.º 207.
 Ceca: Antioquía.
 Cronología: Sin datar.
 Hallazgo: Campaña de excavaciones de 1959. Cardo. Diario, p. 3.
- * N.º 142. Semis.
 A.: ... CLAUDIUS... Cabeza del Emperador radiada a la derecha.
 R.: IOVI STATOR. Júpiter de pie, de frente, con la cara vuelta a la derecha.
 Conservación: Muy deficiente. Rota y muy quemada.
 COHEN, VI, p. 142, n.º 124.
 Hallazgo: Campaña de excavaciones de 1961. Diario, p. 47.
- N.º 143. Semis.
 A.: IMP.C. CLAUDIUS AUG. Busto radiado a la derecha.
 R.: ANNONA AUG. La Abundancia de pie a la derecha teniendo una pátera y un Cuerno de la Abundancia, posando el pie derecho sobre un barco.
 Conservación: Partes borrosas e ilegibles.
 COHEN, VI, p. 132, n.º 21.—WEBB, V, Parte 1.ª, p. 213, n.º 18.
 Ceca: Roma.
 Cronología: Sin datar.
- N.º 144. Semis.
 A.: DIVO CLAUDIO. Cabeza radiada a la derecha.
 R.: CONSECRATIO. Aguila, con cabeza vuelta a la derecha.
 Conservación: Muy deficiente.
 COHEN, VI, p. 184, n.º 46.—WEBB, V, Parte 1.ª, p. 234, n.º 265.
 Ceca: Roma.
 Cronología: Monedas conmemorativas.
- N.º 145. Triens.
 A.: IMP. CLAUDIUS AUG. Busto radiado a la derecha.
 R.: PROVIDEN AUG. La Providencia de pie a la izquierda con Cuerno de la Abundancia y globo.
 Conservación: Regular, borroso el anverso.
 COHEN, VI, p. 138, n.º 228.—WEBB, V, Parte 1.ª, p. 218, n.º 90.
 Ceca: Roma.
 Cronología: Sin datar.

- N.º 146. Semis.
 A.: IMP. C. CLAUDIUS AUG. Cabeza radiada a la derecha.
 R.: FELICITAS AUG. La Felicidad de pie a la izquierda, con caduceo y Cuerno de la Abundancia.
 Conservación: Deficiente.
 COHEN, VI, p. 138, n.º 79.—WEBB, V, Parte 1.^a, p. 214, n.º 32.
 Ceca: Roma.
 Cronología: Sin datar.
- N.º 147. Moneda que repite el tipo de la n.º 146, si bien ésta es otro cuño, más fina y de mejor arte.
 Conservación: Buena, excepto algunas partes ilegibles.
- N.º 148. Semis.
 A.: DIVO CLAUDIO. Su busto radiado a la derecha.
 R.: CONSAECRATIO. Altar iluminado con palmetas.
 Conservación: Regular, no es posible su lectura total.
 COHEN, VI, p. 134, n.º 39.—WEBB, V, Parte 1.^a, p. 233, n.º 259.
 Ceca: Roma.
 Cronología: Sin datar. Monedas conmemorativas (Serie I).
- N.º 149. El mismo tipo de moneda que la n.º 146. Sin embargo, el altar es diferente, las tres palmetas están muy juntas en el centro y tienen otras dos en los extremos.
 Conservación: Deficiente. Se ven las representaciones, pero el anverso no se lee y el reverso solamente ... RATIO...
- N.º 150. Igual moneda y cuño que la n.º 147.
 Conservación: Buena.
- N.º 151. Mismo tipo y cuño que la n.º 146.
 Conservación: Regular; en el anverso se lee ...UDIO y en el reverso CONS...
- N.º 152. Semis.
 A.: DIVO CLAUDIO. Cabeza radiada a la derecha.
 R.: CONSECRATIO. Águila de pie a la derecha.
 Conservación: Muy borrosa; el reverso es más visible y se puede leer.
 COHEN, VI, p. 139, n.º 41.

TETRICO, Padre (267-273).

- * N.º 153. Semis.
 A.: IMP. TETRICUS P.F.AUG. Su busto radiado y drapado a la derecha.
 R.: SALUS AUGG. La Salud de pie a la izquierda teniendo corona y ancla.

Conservación: Anverso bien conservado. Reverso un poco desgastado.

COHEN, VI, p. 108, n.º 155.—WEBB, V, Parte 1.ª, p. 410, n.º 128.

Cronología: Sin datar.

Hallazgo: Campaña de excavaciones de 1962. Casa n.º 2. Diario, p. 84.

MAXIMIANO (286-305).

* N.º 154. As.

A.: IMP.C.MA.MAXIMIANUS P.F. AUG. Cabeza del Emperador laureada a la derecha.

R.: GENIO POPULI ROMANI. En el exergo T.S.A.

Conservación: Excelente.

COHEN, VI, p. 511 n.º 182.

Hallazgo: Campaña de excavaciones de 1962. Casa n.º 1, habitación 2. Diario, p. 72.

CONSTANTINO I (306-337).

N.º 155. Semis.

A.: IMP. CONSTANTINUS P.F. AUG. Busto del Emperador laureado y drapeado a la derecha.

R.: SOLI INVICTO COMITI. Sol radiado semidesnudo a la izquierda con un globo.

Conservación: Buena.

COHEN, VII, p. 292, n.º 546.

CONSTANTINO II (317-337).

N.º 156. Semis.

A.: CONSTANTINUS IUN.N.C. Su busto laureado y drapeado a la derecha.

R.: GLORIA EXERCITUS. En el exergo P.CON.S. Dos soldados de pie, mirándose, con asta; entre ellos, insignia militar.

Conservación: Excelente.

COHEN, VII, p. 377, n.º 113.

Ceca: Arlés.

* N.º 157. Semis.

A.: CONSTANTINUS IUN.N.C. Busto radiado y drapeado a la derecha.

R.: Incluso el mismo tipo.

Conservación: Buena.

COHEN, VII, p. 364.

Hallazgo: Campaña de excavaciones de 1959. Casa n.º 2, superficial. Diario, p. 7.

CONSTANTE I (333-350).

- * N.º 158. Triens.
 A.: FL. CONSTANS. NOB. CAES. Su busto diademado y drapeado a la izquierda.
 R.: GLORIA EXERCITUS. Dos soldados con casco, de pie, mirándose, teniendo un asta y apoyándose sobre un escudo, entre ellos insignia militar.
 Conservación: Muy deficiente.
 COHEN, VII, p. 412, n.º 46.
 Hallazgo: Campaña de excavaciones de 1959. Cloaca cardo, después de las pilastras hacia el Norte; superficial. Diario, p. 5.

CONSTANCIO II (323-361).

- N.º 159. Triens.
 A.: D.N. CONSTANTIUS P.F. AUG. Busto diademado y drapeado a la derecha.
 R.: FEL. TEMP. REPARATIO. Soldado alanceando a su enemigo caído del caballo.
 Conservación: Muy deficiente.
 COHEN, VII, p. 446, n.º 44.
- * N.º 160. Semis.
 A.: D.N. CONSTANTIUS P.F. AUG. Busto diademado y drapeado a la derecha.
 R.: FEL. TEMP. REPARATIO. En el exergo S.M.N.A. Constancio de pie a la izquierda golpeando a dos cautivos agachados.
 Conservación: Deficiente.
 COHEN, VII, p. 446, n.º 42.
 Hallazgo: Campaña de excavaciones de 1962. Casa n.º 2. Diario, p. 84.

VALENTINIANO I (364-375).

- * N.º 161. Semis.
 A.: D.N. VALENTINIANUS. Busto desnudo a la derecha.
 R.: Dos figuras de pie, sosteniendo un escudo, en el cual se lee: ... MULT.X.
 Conservación: Deficiente.
 COHEN, VIII, p. 80 y ss.

Hallazgo: Campaña de excavaciones de 1962. Casa n.º 2. Diario, p. 80.

VALENTE (364-375).

N.º 162. Semis.

A.: Busto diademado a la derecha.

R.: Valente en traje militar de pie vuelto a la derecha, con estandarte.

Conservación: Muy deficiente, se clasifica por el retrato.

GRACIANO (367-383).

N.º 163. Semis.

A.: D.N. GRATIANUS P.F. AUG. Busto diademado a la derecha.

R.: REPARATIO REIPUB. En el exergo P.C.O.N. Graciano diademado, de pie, levantando a una mujer con un globo.

Conservación: Algo borrosa, pero en general buena.

COHEN, VIII, p. 130, n.º 30.—PEARCE, J. W. E., *The Roman Imperial Coinage*. Vol. IX: *Valentinian I to Theodosius I*, p. 26, n.º 65 (a). Londres, 1951.

Ceca: Tréveris (sin seguridad, ya que en el exergo de esta moneda pone: S.M.TR.P.).

Cronología: 9 de agosto del año 378.—25 de agosto del año 383.

VALENTINIANO II (331-393).

N.º 164. Semis.

A.: D.N. VALENTINIANUS P.F. AUG. Busto del Emperador diademado a la derecha.

R.: REPARATIO REIPUB. En el exergo: S.M.R.B. Valentiniano en traje militar, de pie, a la izquierda, con una mujer postrada y victoria.

Conservación: Deficiente, muy borrosa en algunas partes.

COHEN, VIII, p. 142, n.º 28.—PEARCE, IX, p. 126, n.º 43 (c).

Ceca: Roma.

Cronología: 9 de agosto del año 378.—25 de agosto del año 383.

* N.º 165. Semis.

A.: D.N. VALENTINIANUS IUN.P.F.AUG. Busto diademado y drapeado a la derecha.

R.: REPARATIO REIPUB. Valentiniano, de pie, a la izquierda, levantando una mujer arrodillada y llevando una victoria.

Conservación: Muy defectuosa.

COHEN, VIII, p. 142, n.º 26.—PEARCE, IX, p. 26, n.º 65 (b).

Ceca: Tréveris.

Cronología: 9 de agosto del año 378. 25 de agosto del año 383.

Hallazgo: Campaña de excavaciones de 1962. Casa n.º 2. Diario, p. 89.

Observaciones: Suele tener en el exergo S.M.T.R.P.

N.º 166. Moneda que repite el mismo tipo que la n.º 163 en el reverso. El anverso es de cuño distinto.

Conservación: Regular.

TEODOSIO (379-395).

* N.º 167. Semis.

A.: D.N. THEODOSIUS P.P.AUG. Su busto a la derecha.

R.: GLORIA ROMANORUM. En el exergo ANTA. Guerrero con lábaro.

Conservación: Buena.

COHEN, VIII, p. 155, n.º 18.—PEARCE, IX, p. 294, n.º 68.

Ceca: Antioquía.

Cronología: 15 de mayo del año 392. 17 de enero del año 395.

Hallazgo: Campaña de excavaciones de 1962. Junto al Templo, zanja norte del Foro. Diario, p. 80.

HONORIO (395-423).

* N.º 168. Semis.

A.: D.N. HONORIUS P.F. AUG. Su busto diademado y drapeado a la derecha.

R.: GLORIA ROMANORUM. En el exergo ANTA.

Conservación: Buena.

COHEN, VIII, p. 181, n.ºs 20-21.—PEARCE, IX, p. 294, n.º 69 (a).

Ceca: Antioquía.

Cronología: 22 de enero del año 393.

Hallazgo: Campaña de excavaciones de 1962. Casa n.º 2. Diario, p. 80.

ARCADIO

N.º 169. Pequeño Bronce.

A.: D.N. ARCADIUS P.F. AUG. Busto del Emperador diademado y drapeado a la derecha.

R.: Victoria de pie, con la cabeza vuelta hacia la izquierda. En el exergo probablemente S.M.K.

Conservación: Muy mala.

COHEN, VIII, p. 264.—PEARCE, IX, p. 244, n.º 21 (d).

Ceca: Cycicus.

Cronología: 19 de enero del año 383.

Observaciones: Esta identificación no es segura, puesto que falta el reverso; la leyenda del anverso coincide.

MONEDAS ILEGIBLES

- * N.º 170. Semis.
 Conservación: Malísima. Imposible la identificación.
 Hallazgo: Campaña de excavaciones de 1959. Casa n.º 2, junto a la pequeña ara, nivel superficial. Diario, p. 7.
- * N.º 171. Triens.
 Conservación: Malísima. No es posible su identificación.
 Hallazgo: Campaña de excavaciones de 1959. Nivel superior de la casa n.º 2. Diario, p. 5.
- * N.º 172. Triens.
 Conservación: En muy mal estado, lo que hace imposible su identificación.
 Hallazgo: Campaña de excavaciones de 1960. Nivel superficial, sector II. Diario, p. 33.
- * N.º 173. As.
 Conservación: Muy borrosa, lo cual hace imposible su identificación.
 Hallazgo: Campaña de excavaciones de 1960. Habitación n.º 2. Diario, p. 11.
- * N.º 174. Semis.
 Conservación: Muy mala. Imposible su identificación.
 Hallazgo: Campaña de excavaciones de 1962. Casa n.º 2. Diario, p. 34.
- * N.º 175. Semis.
 Conservación: Muy mala. Imposible su identificación.
 Hallazgo: Campaña de excavaciones de 1962. Casa n.º 2. Diario, p. 84.
- * N.º 176. Gran Bronce.
 A.: Borroso.
 R.: Borroso.
 Conservación: Muy mala.
 Hallazgo: Campaña de excavaciones de 1959. Superficie de la casa n.º 2. Diario, p. 7.
- * N.º 177. As.
 A.: Cabeza del Emperador a la izquierda.
 R.: Borroso.

Conservación: Muy mala.

Hallazgo: Campaña de excavaciones de 1959. Cloaca cardo, después de las pilastras hacia el norte. Superficial. Diario, p. 1.

* N.º 178. Semis. Galieno?

A.: Cabeza del Emperador con corona radiada a la derecha.

R.: Borroso.

Conservación: Muy mala.

Hallazgo: Campaña de excavaciones de 1962. Zona del Foro entre las basas y el edificio con molduras.

* N.º 179 Dos ases imperiales.

y 180. A.: Cabezas a la derecha.

R.: Borroso.

Conservación: Muy mala.

Hallazgo: Campaña de excavaciones de 1958. Habitación de las pilastras, hipocausto n.º 1, en contacto con las pilastras. (Día 2 de julio.)

* N.º 181. Semis.

A.: Borroso.

R.: Borroso.

Conservación: Muy mala.

Hallazgo: Campaña de excavaciones de 1960. Sector II, nivel 2.º
Diario, p. 25.

* N.º 182. As.

A.: Cabeza del Emperador a la derecha.

R.: Borroso.

Conservación: Muy mala.

Hallazgo: Campaña de excavaciones de 1959. Cloaca, este cardo.
Superficial. Diario, p. 1.

N.º 183 Dos grandes bronces imperiales.

y 184. A.: Borroso.

R.: Borroso.

Conservación: Muy mala.

N.º 185 Once ases imperiales.

a 195. A.: Borroso.

R.: Borroso.

Conservación: Muy mala.

N.º 196 Tres semis imperiales.

a 198. A.: Borroso.

R.: Borroso.

Conservación: Muy mala.

- N.º 199. Gran Bronce.
 A.: Cabeza a la derecha.
 R.: Biga o jinete lancero.
 Conservación: Muy mala. Inidentificable.
- N.º 200. Triens.
 A.: Cabeza del Emperador a la derecha.
 R.: Borroso.
 Conservación: Muy mala. Inidentificable.
- N.º 201. Semis.
 A.: Cabeza del Emperador radiada a la derecha.
 R.: Borroso.
 Conservación: Muy mala.
 Observaciones: Emperador no identificado; puede ser Galieno o Claudio II.
- N.º 202. Gran Bronce.
 A.: Cabeza del Emperador a la derecha. Marco Aurelio?
 R.: Borroso.
 Conservación: Muy mala. Identificación muy difícil.
- N.º 203. As.
 A.: Cabeza del Emperador desnuda a la derecha. Marco Aurelio?
 R.: Borroso.
 Conservación: Muy mala. Difícil identificación.



5



6



11



15



16



17



23



27





38



45



47



53



56



71



72



81





83



85



88



99



107



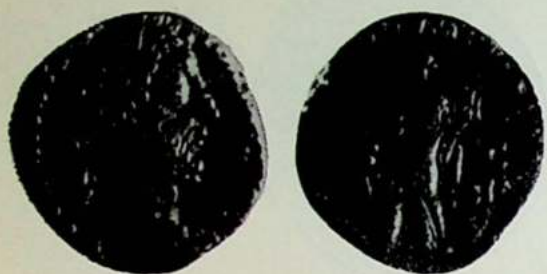
113



115



118



120



121



131



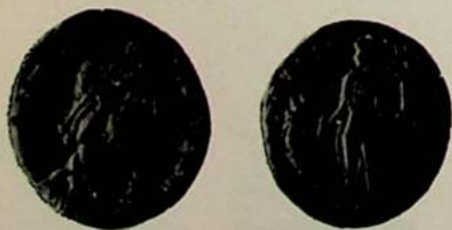
146



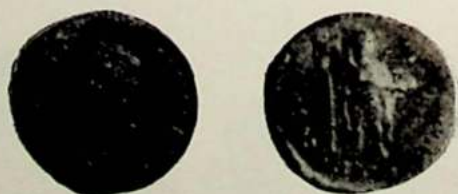
155



156



163



167