

Ídolo Calcolítico tipo "tolva" procedente de "La Mesa" (Fuente Tójar, Córdoba)

FERNANDO LEIVA BRIONES

Museo Histórico Municipal
de Fuente Tójar

Mediante el presente trabajo damos a conocer un ídolo bifronte esculpido en piedra caliza local. Apareció en el "Huerto del Francés", a unos 200 m. de cueva "Irene", en la ladera N/O del poblado Calcolítico de *La Mesa* (lám. 1), t. m. de Fuente-Tójar (Córdoba). Fue hallado accidentalmente en el otoño de 1995 por D. Francisco Ruiz González y D. Fermín Cordón Leiva en un majano próximo al camino de "El Campanario" (o "La Canteruela"). Se conserva en el Museo Histórico Municipal de Fuente-Tójar.

La Mesa es "un monte isla" constituido por molasas miocénicas superpuestas a calizas y dolomías del Jurásico y Triásico situado al O. de Fuente-Tójar, a 687 m. sobre el nivel del mar ⁽¹⁾, factor este último que favorece, con respecto al terreno circundante, el dominio de una vasta superficie y de sus pasos. La zona amesetada ocupa un km. aproximadamente de longitud por varios cientos de metros de anchura. Tiene magníficas defensas naturales y, cuando no, lo que nosotros interpretamos como murallas fabricadas a base de piedras irregulares montadas en seco y terraplenes defendiendo por la parte más vulnerable al poblado allí asentado. Posee manantiales de agua en sus laderas, fértiles tierras y, al N y N/O, minas de almagre ⁽²⁾.

Las primeras noticias de que disponemos acerca de los materiales hallados en *La Mesa* se las debemos a Pericot García cuando, al hacer mención sobre los monumentos megalíticos, los sepulcros de cúpula sureños y portugueses y sobre los primeros tiempos de la Metalurgia, señala: "parecen ser de este momento poblados como el de *La Mesa* (Fuente-Tójar) con cerámica lisa, variadas piezas de sílex, entre las que hay piezas de hoz, molinos de mano, percutores, recipientes de piedra, puntas de flecha de base cóncava y aletas, denotando un pueblo agricultor" ⁽³⁾. Además de lo descrito, el yacimiento ha proporcionado abundante material que abarca desde fragmentos óseos humanos hasta el

ídolo que hoy presentamos, incluyendo una amplia gama de cerámicas, útiles fabricados sobre diferentes materias, objetos de adorno, etc. pertenecientes a diversas etapas prehistóricas ⁽⁴⁾. En 1995 *La Mesa* fue objeto de la Memoria de Licenciatura a cargo de doña M^a del Rosario Delgado Fernández ⁽⁵⁾. Aún no se ha realizado en el lugar excavación arqueológica alguna.

Nuestro ídolo, de 17 cms. de envergadura, (fig. 1), es de bulto redondo, en el que se ha querido encarnar esquemáticamente una deidad, lo más probable, o, quizá, al representante de un clan o a un personaje influyente del poblado. Su aspecto es bitroncocónico (a modo de diábolo) con las bases mayores desiguales dispuestas en los extremos del mismo. La zona correspondiente a las superficies truncadas no se distingue más que por la suave garganta central (de 4'7 cms. de diámetro), que le sirve de unión a las dos partes en que, por motivos de este trabajo, hemos dividido el cuerpo de la pie-

za. Contorno y plataformas se hallan pulimentados.

La base superior es de sección elíptica (7'2 x 5'2 cms., ejes mayor y menor respectivamente), la inferior (7 x 6'1 cms.) es algo más circular (figura 1, arriba).

Como hemos expuesto más arriba, no existe línea definitoria alguna ni otro rasgo distintivo en nuestro ídolo que nos sirva de apoyatura para su división, no obstante, el volumen podemos delimitarlo, para su mejor estudio, en dos apartados: cabeza y resto del cuerpo y cara anterior (A) y posterior (B).

A pesar de la escasa profundidad de las incisiones y de la abrasión ocasionada por el tiempo, en el primer tramo (de 6'6 cms.) de la cara anterior (fig. 1 A, lám. 2) se perfila un enorme ojo (el izquierdo falta, así como otra probable decoración, por rotura de la pieza), la nariz (formada por un ángulo triédrico, el inferior de menor superficie) y el pelo o tocado, que se representa mediante una suave línea incisa en sierra en sentido transversal; incluso en esta parte se deja entrever, otro ojo concéntrico más pequeño con la pupila en su interior y que no hemos reflejado en el dibujo. El resto de la pieza aparece seccionada en tres partes en sentido longitudinal de

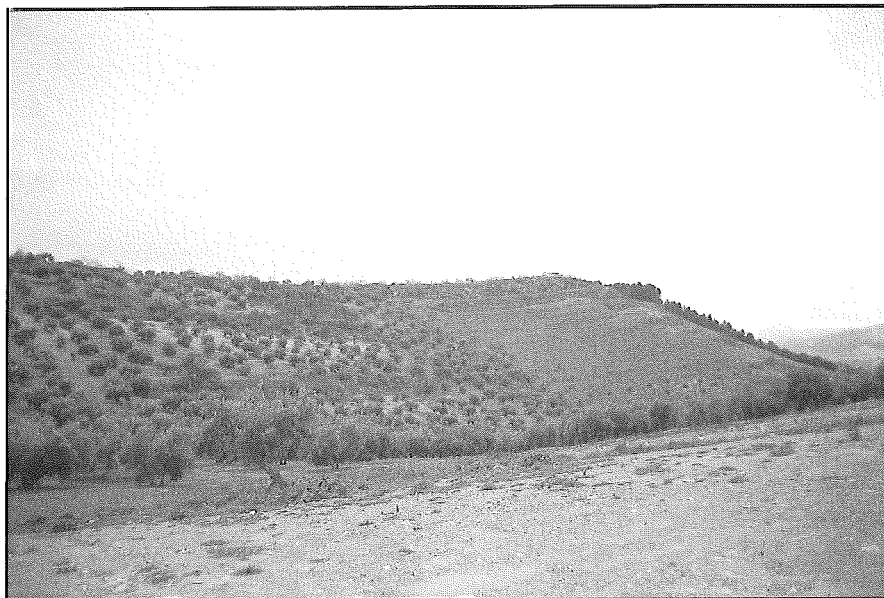


Lámina 1. *La Mesa*. Vista parcial (N/E). Zona donde apareció el "ídolo tolva".

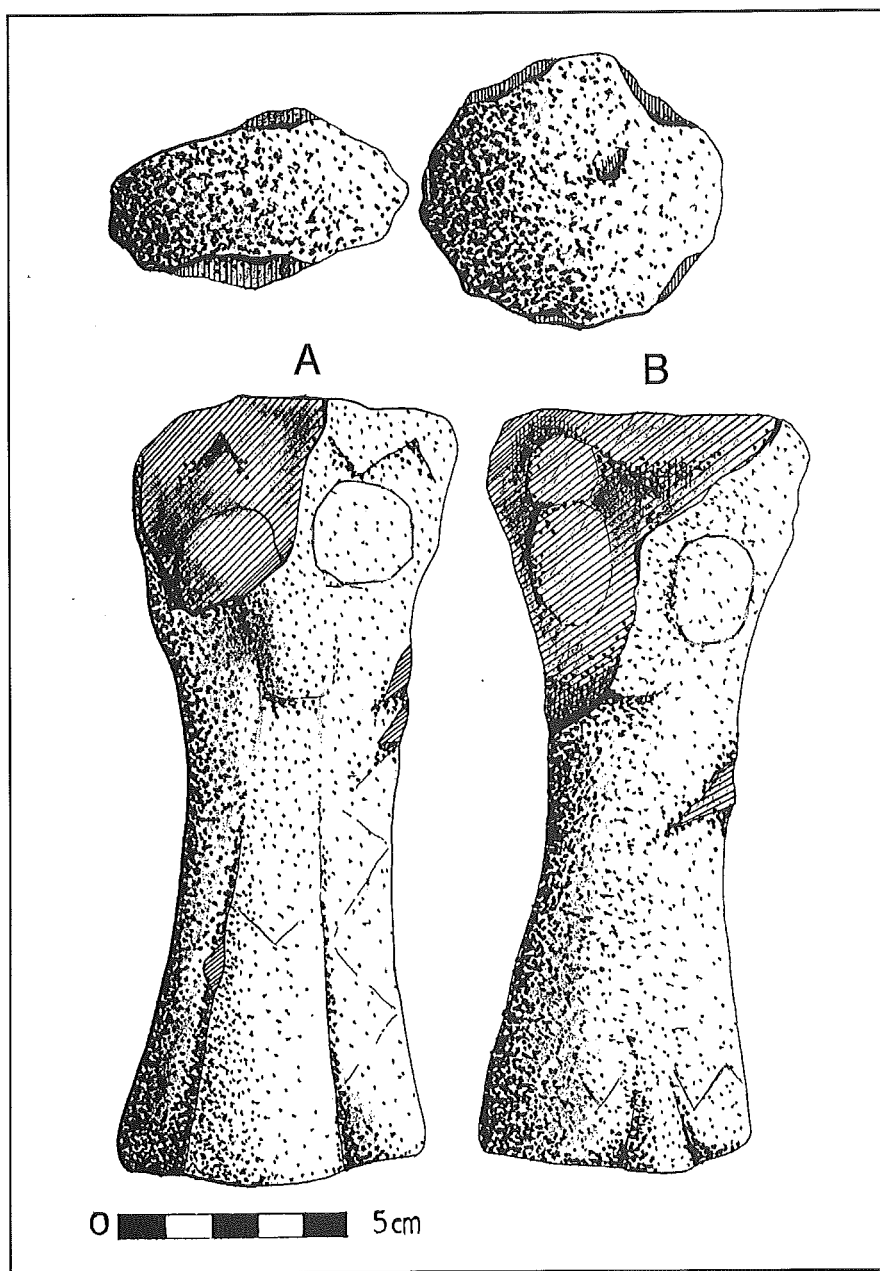


Figura 1. Ídolo "tolva" de Fuente Tójar, según Narciso Jurado Avalos.

9 cms. de largo. Corresponde al tronco y extremidades inferiores, ambos simulando estar cubiertos con un refajo o enaguas con tres pliegues. La banda derecha (de 1'6 cms. de anchura) está recorrida verticalmente por una línea en zigzag, rasgo que no se aprecia en las demás bandas. Éstas se distinguen por dos protuberancias convexas: la central, de aspecto trapezoidal (B.M. = 3'5, b.m. = 1'5 cms. respectivamente), y la izquierda rectangular, semejante en dimensiones a la de la derecha. En la cara opuesta (fig. 1, B, lám. 3) sólo se observa el ojo de la parte derecha de la cara y la nariz (igualmente en ángulo triedro), el resto de los adornos faltan por fractura antigua. En esta parte no se perciben los pliegues del vestido. No se han repre-



Lámina 2. Ídolo, cara A.



Lámina 3. Ídolo, cara B.

sentado en ambas caras los miembros, tampoco se ha indicado el sexo, a no ser que en su momento estuviesen pintados, detalle que no nos ha llegado.

Basándonos en la clasificación propuesta por Almagro Gorbea para ídolos semejantes al descrito ⁽⁶⁾, al de Fuente-Tójar podemos situarlo en la categoría V del tipo "tolva" (ídolo intermedio entre el "cilíndrico", o betilo, de piedra y el ídolo "falange" realizado en hueso de animal —de *asinus*, *sus*, *ovis* o *cervus*—) fechable en torno al 2300 a. C., en un ambiente propio de la Cultura de los Millares I, ya próximo a la aparición del Vaso Campaniforme

Desde que en 1963 se publicaran los dos primeros "ídolos bitriangulares" de enormes dimensiones, procedentes de Doña Mencía ⁽⁷⁾, hasta la fecha nos constan los siguientes hallazgos en nuestra provincia: un fragmento de "ídolo cilíndrico oculado", s/p, depositado en el M.A.P. de Córdoba ⁽⁸⁾; un fragmento de "ídolo placa" de pizarra, procedente de Fuente Obejuna ⁽⁹⁾; dos ídolos procedentes de Cabra: un "ídolo falange" y el otro de marfil emparentado con el tipo VII de Almagro Gorbea ⁽¹⁰⁾, no descartando la posibilidad que también lo fuesen una placa de pizarra taladrada, otra de caliza de baja calidad parcialmente perforada y con una circunferencia incisa ¿oculada? y dos placas de piedra foránea, una acorazonada y otra prismática ⁽¹¹⁾; un ídolo antropomorfo de cerámica que, aunque

procedente de Porcuna (Jaén), se conserva en el Museo Histórico Municipal de Cañete de las Torres⁽¹²⁾; dos ídolos de Belmez, uno del tipo "tolva" y otro un "ídolo falange"⁽¹³⁾; un ídolo del tipo II de Almagro procedente de Carcabuey⁽¹⁴⁾; un ídolo del tipo "cruciforme" de Zagrilla (Priego de Córdoba)⁽¹⁵⁾; dos "ídolos falange" procedentes de Belmez⁽¹⁶⁾; tres "ídolos falange" de Villanueva de Córdoba⁽¹⁷⁾; cuatro "ídolos falange" (tres completos) procedentes de Zuheros⁽¹⁸⁾; un fragmento de "ídolo tolva" del entorno de Zamoranos (Priego de Córdoba)⁽¹⁹⁾ y el que hoy presentamos de Fuente-Tójar.

Para terminar, nosotros proponemos considerar este nuevo ídolo como de carácter religioso, al igual que el 67 %, aproximadamente, de los aparecidos en el resto de la provincia cordobesa. El otro 33 % (el "ídolo placa" del dolmen de la *Sierrezuela*, el "cruciforme" de la cueva de *Cholones*, los tres "ídolos falange" del *Atalayón* y otros dudosos), al proceder de ambientes megalíticos están, por lo tanto, vinculados al mundo funerario. Será éste un detalle (el que aparezcan ídolos cada vez más en lugares de habitación) a tener en cuenta, como ya han precisado Escoriza Mateu, para la zona de *Las Angosturas*⁽²⁰⁾ y Martín Espinosa y Ruiz Moreno, en la de *La Gallega*⁽²¹⁾, en contra de lo que se suponía que ocurría en la zona del Sudeste⁽²²⁾.

* * *

Nuestro agradecimiento a **Narciso Jurado Ávalos** por habernos facilitado el trabajo dibujando la pieza.

BIBLIOGRAFÍA

NOTAS

(1) ORTEGA ALBA, F. (1975): *El Sur de Córdoba. Estudio de Geografía Agraria, T. I*, pp. 37 y ss. Córdoba.

(2) LEIVA BRIONES, F. (1986): "La Mesa de Fuente-Tójar, un asentamiento prehistórico". Rvta. *Fuente del Rey*, nº 27-28, pp. 24-25. Priego de Córdoba (Córdoba).

(3) PERICOT GARCÍA, L. (1973): *Historia de España. Épocas Primitiva y Romana, T. I*, P. 106 (V Edición). Edi. Instituto Gallac. Barcelona.

(4) Vid.: LEIVA BRIONES, F. (1986), op. cit., en donde se recogen diversos útiles pertenecientes a épocas paleolíticas, neolíticas y del Bronce. IDEM: (1994 a): "Nuevos yacimientos arqueológicos en las áreas de influencia de Las Cabezas y de la Mesa de Fuente-Tójar". En *Crónica de Córdoba y sus Pueblos III*, pp. 276-301. Córdoba. Publicaciones de la Asociación Cordobesa de Cronistas Oficiales y de la Excm. Diputación de Córdoba. Córdoba.

(5) DELGADO FERNÁNDEZ, M^a R. (1995): "El tránsito entre las Primeras Sociedades Productoras y las Culturas de la Metalurgia en el Sureste de Córdoba. Evolución y desarrollo: La Mesa". *Memoria de Licenciatura* (inédita). Universidad de Córdoba, Área de Prehistoria. Córdoba, junio de 1995.

(6) ALMAGRO GORBEA, M. J. (1973): "Los ídolos del Bronce I Hispano". *Bibli. Prehi. Hisp. XII*, pp. 181-183.

(7) FORTEA PÉREZ, J. (1963): "Los ídolos de Doña Mencía (Córdoba)". *Zephyrus, XIV*, pp. 87-91. Salamanca.

(8) ALMAGRO GORBEA, M. J. (1966): "Algunos ídolos cilíndricos megalíticos desconocidos". *Ampurias, XXVIII*, pp. 49-63.

(9) MARCOS POU, A. y VICENT ZARAGOZA, A. M^a. (1983): *Novedades de Arqueología Cordobesa. Exposición "Bellas Artes 83"*, pp. 7 y 10. Córdoba.

(10) LEIVA BRIONES, F. (1984): "Nuestra Sierra y su entorno. El cinturón que envuelve a Cabra: Zonas E, E1, E2 y E3". Rvta. *Moaxaja, 1*, pp. 65-93. Cabra.

(11) IDEM (1985): "Nuestra Sierra y su entorno. El cinturón que envuelve a Cabra: Zonas E, A1, E2 y E3". Rvta. *Moaxaja, 3*, pp. 103-120. Cabra.

(12) SERRANO CARRILLO, J. y MORENA LÓPEZ, J. A. (1984): *Arqueología inédita de Córdoba y Jaén*, p. 156. Vid. SERRANO CARRILLO, J. (1995): *Guía del Museo Histórico Municipal de Cañete de las Torres*, p. 41.

(13) ASQUERINO FERNÁNDEZ-RIDRUEJO, M^a. D. (1985): "Ídolos Eneolíticos procedentes del Norte de Córdoba". *Ifigea, II*, pp. 177-180.

(14) GAVILÁN CEBALLOS, B. (1986): "Ídolo de hueso de la cueva del Muerto (Carcabuey, Córdoba)". *E.P.C., I*, pp. 71-75. Córdoba.

(15) IDEM (1986-87): "Ídolo cruciforme de la cueva-sima de Cholones (Zagrilla, Priego de Córdoba)". *Ifigea, III-IV*, pp. 251-253. Córdoba.

(16) IDEM (1987): "Ídolos procedentes del yacimiento de Sierra Palacios (Belmez, Córdoba)". *E.P.C., 3*, pp. 81-89. Córdoba.

(17) MURILLO REDONDO, J. F. (1988): "Ídolos calcolíticos procedentes del sepulcro megalítico de El Atalayón (Villanueva de Córdoba)". Rvta. *Ariadna, 5*, pp. 83-93. Palma del Río (Córdoba).

(18) GAVILÁN CEBALLOS, B. y CEPILLO GALVÍN, J.J. (1993): "Falanges trabajadas procedentes de la cueva de Los Murciélagos de Zuheros (Córdoba)". *Antiquitas, 4*, pp. 38-40. Priego de Córdoba (Córdoba).

(19) GAVILÁN CEBALLOS, B. y VERA RODRÍGUEZ, J. C. (1996): "Estaciones neolíticas al aire libre en el sureste de la provincia de Córdoba". *Antiquitas, 7*, pp. 10 y 17. Priego de Córdoba (Córdoba).

(20) ESCORIZA MATEU, T. (1990): "Ídolos de la Edad del Cobre del yacimiento de Las Angosturas (Gor, Granada)". *Zephyrus, XLIII*, pp. 95-100.

(21) MARTÍN ESPINOSA, A. y RUIZ MORENO, M^a. T. (1996): "Dos ídolos Calcolíticos en La Gallega, Valencina de la Concepción, Sevilla". *Madridrer Mitteilungen, 37*, pp. 1-9. Madrid.

(22) ALMAGRO GORBEA, M. J. (1973), op. cit.