

**Troballa de les restes de l'antiga  
església romànica de Santa Maria  
de Montblanc**

**Jaume Felip i Sánchez**

# ● Troballa de les restes de l'antiga ● església romànica de Santa Maria ● de Montblanc

● Jaume FELIP i SÁNCHEZ

● Carrer Major, 62

● 43400 Montblanc

● jaufelip@offcampus.net

**Paraules clau:** Història de l'Art, arquitectura, romànic, Montblanc.

**Keywords:** *Art History, architecture, Romanesque, Montblanc.*

## Resum

Notícia de la recent troballa de les estructures de l'antiga església romànica de Santa Maria de Montblanc. S'aporten hipòtesis de la seva situació, estructura i decoració publicades amb anterioritat (any 1995).

## Abstract

*News on the recent discovery of the structures of the ancient romanesque church of Santa Maria de Montblanc, accompanied by hypotheses of its situation, structure and decoration previously published in 1995.*

Davant la recent troballa, feta la tarda del passat 29 de gener del 2008, de part del que, sembla, és el mur i fonamentació de l'antiga església romànica de Santa Maria, hem estat pregats d'escriure una breu nota en referència al dit esdeveniment. En principi, la neteja superficial de l'antic paviment ha deixat al descobert una estructura de mur amb una potència o gruix de dos metres amb deu centímetres. Un dels carreus de la primera filada mostra un senyal de picapedrer en forma de sageta, motiu pel qual es pot pensar que fou un equip o colla de picapedrers els autors de la construcció.

A les fotografies adjuntes es pot comprovar que una part del mur segueix la direcció de la nau, restant a una distància d'aproximadament un metre dels pilars de la nau de l'església gòtica, mentre que la parta corba del mur, que hauria de pertànyer a l'antic absis romànic, devia omplir tot l'espai de l'actual sagristia així com part de la capella veïna de la Sagrada Família (a l'època medieval de la família March, sota l'advocació de l'Anunciació). Si el pla de simetria de l'església gòtica coincidís amb el de l'antiga romànica es podria apuntar una amplada aproximada per a l'antiga església romànica d'uns quinze metres, certament gran. A l'espera del que l'informe de l'equip d'arqueòlegs porti, deixem només aquesta reduïda nota informativa. A continuació s'inclou un article que l'any 1995 publicàrem a la revista *Espitllera* (Montblanc) 96, (1995) p. 34-35, on s'intentaven emetre noves hipòtesis respecte a la situació i altres aspectes d'aquest antic temple. La reduïda difusió que en el seu moment tingué aquell article ha fet necessària la seva reedició.



*En el moment del descobriment del mur i fonamentació (foto autor).*

## La primitiva església de Santa Maria de Montblanc

Ara fa més de vuit segles, quan encara eren recents les conquestes de Tortosa, Lleida i Siurana, els pobladors de l'antiga Vilasalva començaven a posar les primeres pedres de les seves llars tombant la muntanyeta del Pla; era l'any 1163 i els consellers d'Alfons I ho havien manat al castlà reial, en Pere Berenguer de Vilafranca. Amb el naixement de la nova població es bastí, també, una nova església per al servei religiós dels nous pobladors: la parròquia, sota l'advocació de Santa Maria, era governada pel capellà Berenguer de Tàrrega que, a més, ajudat de vegades per algun escrivà, hi feia l'ofici de notari.<sup>1</sup> El primer document que esmenta l'església de Santa Maria és de l'any 1170: al mateix temps ens assabenta de l'existència d'un cementiri adjacent a l'església, i que tot el conjunt es dreça

<sup>1</sup> *Cartulari de Poblet*. Edició del manuscrit de Tarragona, Barcelona, 1938, doc. 168, p. 100. Abans d'ésser editat fou estudiat per Ramon SABATÉ I BALCELLS, "La noble família de Vilafranca a Montblanch. Segle XIIè" a *La Conca de Barberà* (Montblanc), 205 (1907), p. 2-3; també A. ALTISENT, "Notícies socials i econòmiques de Montblanc, la Guàrdia dels Prats i la Riba, pels voltants del 1200, en els documents de Poblet", *VIII Assemblea Intercomarcal d'Estudiosos*, Barcelona 1967, p. 57, J. SÁNCHEZ REAL, *La casa Desclergues de Montblanc*, Barcelona 1974, p. 18-19 i L. PARÍS I BOU, "Capellans, rectors i plebans" a *Full Parroquial* (Montblanc) 920 (1989), Antoni PALAU i DULCET, a *Guia de Montblanc*, Barcelona 1931, p. 19-20 còpia allò que digué Mn. Sabaté sense citar-lo.



*Es pot apreciar el mur recte alineat amb la nau gòtica i el començament de l'absis cilíndric de l'antiga església romànica (foto autor).*



*Marca de picapedrer (foto autor).*

prop d'un carrer que mena al Mercadal; aquesta zona era aleshores en ple període de construcció d'obradors i cases sotmeses a una forta especulació urbanística, la qual cosa indica la vitalitat del novell poblament.<sup>2</sup>

### Situació de l'antic fossar i església

El document de l'any 1170 no ens permet afinar la situació del vell temple: només sabem que el cementiri de Santa Maria tocava a llevant i migdia amb una casa que a llevant afrontava amb la de Pere Francés i a migdia amb un carrer que menava al Mercadal.<sup>3</sup> Aquesta casa hauria estat situada aproximadament on ara s'alça el Museu-Arxiu: les reformes que el casal, ara anomenat dels Josa, patí durant el segle XIV fan difícil precisar com era i on estava situada l'antiga casa documentada en el segle XII. Les referències al fossar o cementiri de Santa Maria eren tan ambigües que, a principi de segle, es pensava que era situat on ara hi ha Sant Miquel,<sup>4</sup> més tard Mn. Pau Queralt encertà a situar-lo prop la creu que hi ha davant Santa Maria, creu que —hipotetitzà— podia haver indicat l'emplaçament de la primitiva esglesiola.<sup>5</sup> Actualment pensem que aqueixa darrera hipòtesi cal descartar-la, ja que noves dades, que ja donàrem a conèixer fa temps, indicaven que el fossar s'estenia davant el pati de la creu del portal major i un altre portal ara desaparegut (pertanyent a l'antiga església) que llavors duia al cor de l'església (aproximadament on ara hi ha la Plebania).<sup>6</sup> D'altra banda, la troballa feta l'any 1987 d'enterraments medievals situats davant l'antic edifici de les Escrivanies i la façana nord del Museu, davant les escales de Santa Maria, confirmen l'extensió del fossar de Santa Maria cap al cantó de llevant. En síntesi, podem dir amb seguretat que l'antic fossar de Santa Maria era situat al lloc que ara ocupa la placeta de Santa Maria, junt al replà de les Escrivanies, tot tombant l'actual església. Si ara tenim present que les antigues esglésies eren incloses a l'interior d'una sagrera o terreny sagrat que abastava un radi de trenta passes,<sup>7</sup> haurem de concloure que l'antiga església era situada al mateix lloc que ara ocupa la nova construcció gòtica. L'anàlisi d'un plànol de la zona descobreix que l'antiga sagrera comprenia també

<sup>2</sup> *Cartulari de Poblet*, doc. 351, p. 215; doc. 353, p. 216.

<sup>3</sup> *Ibidem*, docs. 350, 352 i 353.

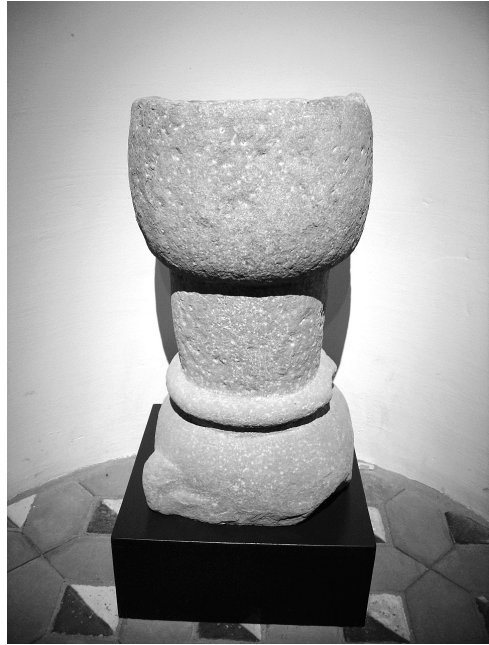
<sup>4</sup> SABATÉ I BALCELLS, Ramon. *Op. cit.* Lloc citat.

<sup>5</sup> QUERALT I GAYA, Pau, "El fossar primitiu de Montblanc," *Aires de la Conca* (Montblanc), 41 (1926), p. 4-5.

<sup>6</sup> FELIP SÁNCHEZ, Jaume. "L'església gòtica de Santa Maria de Montblanc" a *Aplec de Treballs* (Montblanc), 8, p. 75-101.

<sup>7</sup> La sagrera era un terreny sagrat posat sota la protecció eclesiàstica, que era concedit pel bisbe el dia de la consagració de l'església; comprenia l'església, el cementiri i qualsevol altre edifici situat dins de les dites trenta passes.

*Pica d'aigua beneïda, conservada al Museu Comarcal de Montblanc (foto autor).*



alguns edificis com la part de l'actual edifici del Museu, les Escrivanies i altres edificis limítrofs.

### **Dimensions, estructura i decoració**

La situació damunt el terreny de la sagrera també permet deduir les dimensions de l'església antiga: aquesta era construïda just a tocar els contraforts de la construcció gòtica, amb planta rectangular tenia una amplada d'uns quinze metres i una longitud d'uns trenta metres. L'estil de la construcció era romànic: això ho deduïm de moltes peces trobades en diferents indrets; les parets eren totes de pedra amb bolsos grossos. La volta era feta amb pedra, amb estructura de canó, possiblement amb un lleuger apuntament, amb arcs torals o faixons que descarregaven en capitells amb collarí inserits a les parets.<sup>8</sup> Aquests capitells descarregaven en sengles columnes també adossades a les parets; aqueixes columnes tenien el fust

<sup>8</sup> Un parell de capitells amb collarí resten encara servats al fons del Museu amb els núms. 1.981 i 1.982. Segons una anotació feta vers la dècada dels seixanta pel Sr. J. M. Jàvega i Roselló procedien de la part posterior de la Plebania, cap al Pla.

*Capitell procedent  
del fonament  
de les antigues  
escrivanies, al  
Museu Comarcal  
de Montblanc  
(foto autor).*

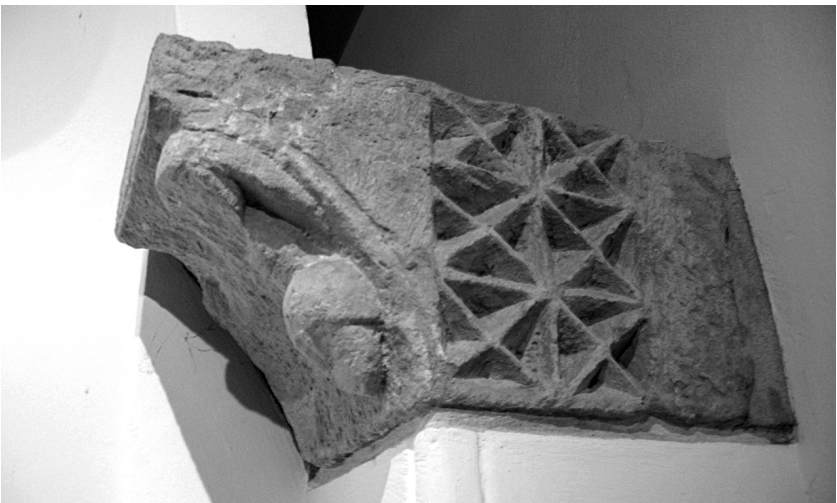


dividit en diferents tambors.<sup>9</sup> Tot plegat tenia, aproximadament, l'aspecte de la volta de canó de l'església del Monestir de Poblet —sense tenir tanta alçada com aquella, ja que l'alçada havia de ser proporcional a la planta, més reduïda—, i per tant, l'estil constructiu ens porta a pensar en una construcció pròpia de la segona meitat del segle XII.

Pel que fa a la decoració tenim algunes peces més que ens permeten de fer-nos una idea: un capitell trobat en el fonament de les antigues Escrivanies podia haver format part de la decoració d'una porta que, probablement, disposava de tots els elements decoratius acostumats en el romànic: timpà, columnes amb capitells disposats en gradació amb les seves corresponents arquivoltes. El capitell servat, amb molta dignitat, al Museu Comarcal ostenta una decoració superba: amb forma troncopiramidal invertida presenta força decoració a les seves quatre

<sup>9</sup> Tenim un fragment de columna catalogat amb el núm. 2.009 en el fons del Museu Comarcal.

*Altra vista del mateix capitell de la fotografia anterior (foto autor).*



*Motiu decoratiu romànic, al Museu Comarcal de Montblanc (foto autor).*





*Capitell procedent de l'església romànica, a l'exterior del Museu Comarcal (foto autor).*

cares: s'hi poden veure dracs i altres animals fantàstics enfrontats, imitant els models més clàssics de la decoració romànica de la segona meitat del segle XII. Una altra peça, reaprofitada en la construcció d'una cantonera, es pot veure a la casa núm. 2 del carrer Solans que fa cantonada amb el carrer Hortolans: la dita peça podia haver format part d'un fris seguint la línia de les impostes del portal; presenta, emmarcat en un cercle, un motiu geomètricofloral amb forma hexagonal. Finalment direm que el Museu Comarcal exhibeix una pica d'aigua beneïda que, sembla, formà part dels mobiliari litúrgic del primitiu temple romànic.

## Desaparició del temple

Vers el 1320 el municipi havia decidit bastir, a honor de Déu i la seva venerada Mare, un nou edifici molt més bell, ampli i alterós, seguint l'estil llavors imperant: el gòtic. Com hem demostrat, aqueixa nova construcció es realitzà superposant-la a l'antic temple romànic i això el condemnà a desaparèixer. En un treball anterior ja dedicàrem la nostra atenció a aquesta qüestió,<sup>10</sup> tot indicant la possibilitat que vers al 1333 s'hagués enderrocat la part de l'església primitiva que

<sup>10</sup> FELIP SÁNCHEZ, Jaume. *Op. cit.*, p. 92-93.

ocupava l'absis de la nova construcció. De fet encara no tenim una data concreta per indicar en quin moment s'enderrocà aquesta part llevantina de l'església, però, com a mínim, en podem indicar l'interval de temps en què s'esdevingué: ens ajudarà a fer-ho el capitell trobat en el fonament de les antigues Escrivanies. Ens cal conèixer l'any en què foren bastides les Escrivanies per deduir quan era ja derrocada aquella part on era situat el capitell, i per a aquest afer ens ajudarà l'heràldica situada a les dovelles centrals de les portes de les Escrivanies: els escuts pertanyen, sens dubte, a Andreu de Contijoc, rector de la parròquia des de l'any 1327 fins al 1362. Aquest darrer any ens marca el límit superior en què podia haver estat reaprofitada la peça, i, per tant, derruïda aquella part de l'església.

La resta de l'edifici romànic romangué més d'un segle i mig junt a la nova capçalera gòtica, fins que, vers l'any 1581, es reprengueren els treballs dirigits pels mestres d'obra Martí Miró.<sup>11</sup> Uns anys més tard, el 1596, s'acabà d'aterrar allò que quedava perquè l'obra era ja prou avançada i en el nou àmbit s'hi havien encabit les capelles que encara romanien al primitiu temple, del qual no ens ha pervingut cap dibuix o descripció, però que amb algunes restes i dades, i la paciència del lector que ens ha volgut seguir, hem intentat fer-la retornar del passat, i fer-la reviure en les nostres ments. Si ho hem aconseguit mínimament i ho trobeu plaent, ens donarem per satisfets.

#### **Dades de l'estudi**

*Rebuda*, gener 2008; *acceptació*, març 2008; *valoració*, Gener Gonzalvo i Bou.

<sup>11</sup> *Ibidem*, p. 97.