

**Breus notes sobre les monedes
ibèriques de Milmanda (Vimbodí)
conservades al Museu Comarcal
de la Conca de Barberà**

Francesc Giral Royo



● Breus notes sobre les monedes ● ibèriques de Milmanda (Vimbodí) ● conservades al Museu Comarcal ● de la Conca de Barberà

● Francesc Giral Royo

● Arqueoponent, SCP

● C. Ramon Viladrich 4, 1r C. 25230, Mollerussa

Paraules clau: Milmanda (Vimbodí), moneda ibèrica, circulació monetària.

Resum

El Museu Comarcal de la Conca de Barberà conserva una important col·lecció numismàtica dins del seu fons. Totes les peces provenen de diferents indrets de la comarca i abracen des de l'època ibèrica fins a l'edat moderna. En aquest article tractem el conjunt de monedes ibèriques recuperades per un aficionat local anys enrere a les rodalies d'on se suposa que hi ha el jaciment de Milmanda, al terme municipal de Vimbodí.

El Museo Comarcal de la Conca de Barberà guarda una importante colección numismática en su fondo. Todas las piezas proceden de diferentes lugares de la comarca y abarcan desde la época ibérica hasta la edad moderna. En este breve artículo tratamos el conjunto de monedas ibéricas recuperadas por un aficionado local años atrás en las proximidades de donde se supone que hay el yacimiento de Milmanda, en el término municipal de Vimbodí.

Introducció

Aquest article forma part d'un estudi més profund que actualment està duent a terme l'autor,¹ i aquí hi tractem un lot de monedes ibèriques que suposadament prové del jaciment de Milmanda. La totalitat de les peces (54 ibèriques i 2 romanes) foren recuperades anys enrere per un aficionat local, el qual posteriorment les va donar al Museu Comarcal de la Conca de Barberà, on romanen dipositades actualment.

El jaciment, dins del terme municipal de Vimbodí, se suposa situat sobre una petita elevació d'un dels extrems de la serra de Milmanda, on s'alça el castell del mateix nom, propietat de la família vinatera Torres, pròxim a l'actual carretera C-240.

¹ Investigació premiada per l'Obra Social Caixa Sabadell i titulada "Estudi de fluxos monetaris antics. Les seques d'*iltiríal*/Ilerda i *kese*/Tarraco. Presència i influència de les seves emissions al llarg d'un mateix eix de comunicacions".

La seva localització no és casual, en una posició dominant sobre el riu Francolí, a poca distància del riu Sec i pròxim a unes rutes comercials que comunicaven diferents àrees de la Catalunya antiga, l'indret fou un focus d'atracció per a diferents comunitats. Així, en escassos metres es localitzen, a més del jaciment ibèric d'on procedeixen aquestes monedes, una necròpolis del bronze final – primera edat del ferro i les restes d'una vil·la romana imperial.²

Aprofitant aquesta situació privilegiada l'assentament accedí als beneficis d'un dels eixos de comunicacions més importants de l'antiguitat a casa nostra, l'antiga via entre Tarraco i Ilerda. El monetari que aquí presentem, pel volum i la varietat de les peces, així sembla confirmar-ho.

El material numismàtic

El conjunt objecte d'estudi està format per 54 peces. D'aquestes, la gran majoria són asos (37), seguits de lluny pels semis (9), els quadrants (3), els sextants (2) i finalment per 1 únic denari. Comptem també amb 2 monedes partides.³

Pel que fa a l'horitzó cronològic que s'extreu del material, se situa en unes dates que abraçarien el s. II i el I aC, de manera que serien les peces més antigues del conjunt un as CNH 160.11 i un semis CNH 161.23 de *kese*, ambdós encunyats a principis del s. II aC. En l'altre extrem, les peces més tardanes corresponen a nou asos d'*iliirita*, dos de *kese*, un de *bolskan*, l'as de *sekia* i els semis d'*obulco* i *ebussus*, numismes, tots emesos ja en el s. I aC.

També ens aporten altres dades les dues monedes partides amb les quals comptem. El seu moment de partició, ja en ple període imperial, fa que no tinguem en consideració la seva cronologia originària per a aquest estudi, encara que sí que ens continua interessant la seva procedència⁴ a l'hora d'estudiar la circulació monetària de la zona.

² El Museu de la Conca de Barberà també alberga, procedent d'aquest jaciment, un gran conjunt de moneda romana en procés d'estudi per part de l'autor.

³ Nombrosos treballs han estat dedicats a les monedes partides. Avui en dia resulta una espècie monetària ben coneguda i carcteritzada i, el seu estudi ha portat a considerar aquests fragments de moneda com un nominal més dins de l'escala de valors del sistema monetari romà. Necessitat de moneda, presència de l'exèrcit o l'activitat comercial són diversos motius pels quals s'explica aquest fenomen. Més sobre monedes partides: BUTTREY 1972; ALEGRE-GARCÍA 1989; BLÁZQUEZ 1995 o GIRAL 2005, entre altres.

⁴ Des que T.V. Buttrey (1972: 31-48) va publicar el seu treball sobre monedes partides s'han acceptat dos períodes per a aquest fenomen. Un primer moment, vers l'any 20 aC, en el qual s'hauria procedit a la partició d'asos romans uncials de la proa, bronzes pompeians, asos de les seques gal·les de Lugdunum, Vienne i Nemausus i els bronzes d'Octavi i Cèsar amb llegenda Divi Iulii. Totes presentaven en origen un pes superior als 19 g. I en partir-se es convertiren en asos de 10/11 g, com els posteriors a la reforma d'August. L'estudi de les troballes d'Emporion va permetre identificar, a més d'aquestes, la partició ibèrica de pes superior al semiuncial (RIPOLL et al. 1973-1974: 85). Quant al segon període, en aquest es va portar a terme la partició d'asos de pes semiuncial d'August i monedes amb el revers d'altar de la seca de Lugdunum, que en ser

Ens trobem, per tant, i sempre sense comptar amb relacions estratigràfiques, davant d'un conjunt monetari que il·lustra el circulant que predominava a l'assentament al s. I aC, amb abundants peces encunyades en aquest segle, especialment d'*iltiirra*, seca molt prolífica en aquests moments, però també amb molta importància de monedes anteriors que encara devien continuar en la circulació activa.

<i>Seca</i>	<i>Núm. de peces</i>		<i>Nominal</i>
<i>Sekia</i>	1		as
<i>Šekaisa</i>	1		as
<i>Bolskan</i>	4	1	denari
		3	as
<i>Kelse</i>	1		as
<i>Iltiirra</i>	12		as
<i>Kese</i>	22	15	as
		5	semis
		1	quadrant
		1	sextant
<i>Baitolo</i>	½		semis
<i>Ausesken</i>	1		as
<i>Untikesken</i>	1		as
<i>Ebussus</i>	1		semis
<i>Arse</i>	1		as
	2		quadrant
	1		sextant
<i>Kástilo</i>	3	2	semis
		½	as
<i>Obulco</i>	1		semis
<i>Osset</i>	1		as
TOTAL	54		

Fig. 1. Quadre resum de les monedes ibèriques procedents de Milmanda (Vimbodí).

partides es convertiren en divisors. Buttrey va situar aquestes particions entorn a l'any 30 dC, tot i que avui en dia s'accepta que la partició de moneda amb l'objectiu d'aconseguir peces petites de l'as no s'hauria efectuat en un moment puntual sinó durant un temps perllongat, potser entre els anys 30 i 40 dC (RIPOLL et al. 1973-1974: 88). Per a més informació, vegeu l'obra citada.

Alguns aspectes sobre circulació monetària

Avui dia és ben acceptat que la circulació de moneda ibèrica de bronze era eminentment local. Amb excepció dels tallers que tingueren una major producció, la moneda de bronze fou destinada al mercat local, fet ben observable en conjunts monetaris analitzats en diferents indrets de la Península. La massa monetària recuperada a les ciutats que disposaven de seca pròpia està constituïda per més d'un 50 per cent de moneda del taller local (RIPOLLÉS 1982: 331-512). A tall d'exemple, per al període republicà a la *Hispania Ulterior* el 86,19 per cent de les encunyacions hispàniques procedeixen de tallers de la mateixa província (BOST et al. 1987: 19), o a *kaštilo* i els seus voltants, la moneda emesa per aquesta significa fins a un 90 per cent (CHAVES 1987-1988: 621).

Per contra, en les ciutats que no compten amb encunyacions pròpies i en les zones on no hi ha cap seca propera s'adverteix una relativa varietat de les emissions procedents de les àrees limítrofes, de les quals la major o menor presència ve determinada pel volum de les encunyacions d'aquests centres (RIPOLLÉS 1994: 136).

A la quantitat de moneda emesa per un o altre taller, hem de sumar-hi la seva situació. Martín Valls apostà per un condicionament de la difusió i de la circulació de la moneda ibèrica per les vies de comunicació (1967: 15). Idea recollida per Villaronga per explicar la marcada localitat de la circulació monetària que manifestava el tresor de Cànoves, en el qual totes les monedes procedien de seques situades dins d'un radi de 50 km. Segons el mateix autor, l'absència de vies de comunicació intercomarcal devia haver provocat un escàs corrent circulatori (ESTRADA-VILLARONGA 1967: 138-139).

A partir de l'aplicació d'aquests preceptes, podem observar el que ens revela el conjunt de moneda procedent de Milmanda. A primera vista resulta clara l'adopció de moneda de les seques adjacents com a pròpia per a les seves transaccions. És lògica la supremacia del numerari d'*iltirra* i *kese* al jaciment. Situat en un punt relativament centrat d'ambdós nuclis, es nodrí de les emissions de les dues seques, ja que sense cap mena de dubte les peces d'aquests dos centres emissors van ser les predominants i les habituals en aquesta zona de la Catalunya antiga. Els habitants de Milmanda preferien fer-se i atresorar aquestes peces, ja que eren les que estaven habituats a veure circular amb més abundància en els mercats d'aquestes contrades. El nombre major de *kese* és comprensible si tenim en compte que el volum d'emissió d'aquesta fou més gran.

Al mateix temps, la relativa proximitat a Tarraco, destacat port comercial del moment, afavorí l'arribada a l'assentament de peces procedents de seques tan llunyanes com les d'*arse*, *ebussus*, *kaštilo* o *obulco*. La presència d'aquestes monedes al nostre conjunt s'explica fàcilment, ja que són testimonis clars dels corrents comercials marítims que es duïen a terme a la façana mediterrània. Un cop els numismes arribaven al port de *kese*/Tarraco, ràpidament entraven en circulació, ja que sempre la moneda forana es feia córrer abans que la pròpia de la ciutat o zona, pel simple fet que es preferia tenir a la butxaca moneda local, per seguretat.

Pel que fa a la moneda de la vall de l'Ebre, aquesta amb tota probabilitat fa escala als mercats redistribuidors d'*iltirra*, però la moneda no es queda al filtre de la ciutat sinó que continua en circulació, bé acompanyant els mercaders que des de l'interior de les terres de l'Ebre es dirigien a la costa o bé en mans de comerciants ambulants costaners que retornen cap a la zona de Tarraco després d'haver realitzat els seus negocis a l'interior.

La mateixa explicació podem donar per a les monedes de *baitolo* i *untikesken*, peces que també degueren arribar fins a Milmanda penetrant via terrestre des de Tarraco. En relació amb aquestes darreres, és interessant veure com les emissions de l'interior de l'Ebre les dupliquen i que les de seques exteriors, fins i tot, les tripliquen. En aquest punt hem de cercar l'explicació en dos aspectes: en primer lloc, l'existència de la gran artèria que era la via entre Tarraco i la vall de l'Ebre, que afavoria l'arribada de numismes d'aquesta zona, mentre que la circulació de les peces de l'interior de Catalunya, sense una xarxa de comunicacions adient es reduïa considerablement. En segon lloc, també hi influïren les diferents orientacions dels mercats costaners. *Emporion* sembla que va irradiar les seves encunyacions cap al golf de Lleó, almenys en època imperial (GURT 1979: 72), per la qual cosa és molt possible que les d'*untikesken* tinguessin el mateix comportament. En el cas de *baitolo*, a la brevetat de les seves emissions s'hi ha de sumar l'orientació de la seva dispersió vers el nord (RIPOLLÉS 1982: 366).

Tot i que el material manifesta una sèrie de característiques comunes amb la majoria de conjunts numismàtics estudiats a la Península, no podem deixar de destacar el paper que hi jugà la via Tarraco-Ilerda, en la formació d'aquest monetari. La privilegiada situació del jaciment de Milmanda, propera a aquest principal eix de comunicació entre la costa i la vall de l'Ebre, va condicionar sense cap mena de dubte la massa monetària que arribava a l'assentament, la fluidesa, la varietat i la quantitat, que va ser major que la d'altres nuclis contemporanis de similars característiques però amb una situació no tan adient.

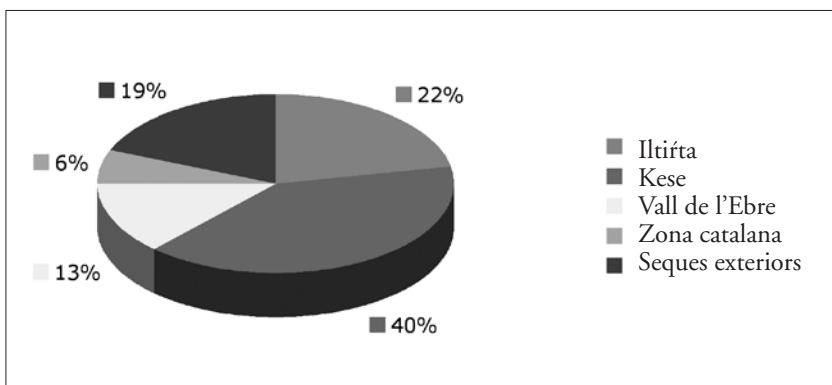


Fig. 2. Percentatges de procedència.

Així doncs, aquest condicionament es fa palès per l'abundant quantitat de material recuperat, així com per l'ampli espectre de seques, excel·lent mostra representativa del flux monetari que circulava per la via entre Tarraco i Ilerda, durant els s. II i I aC.

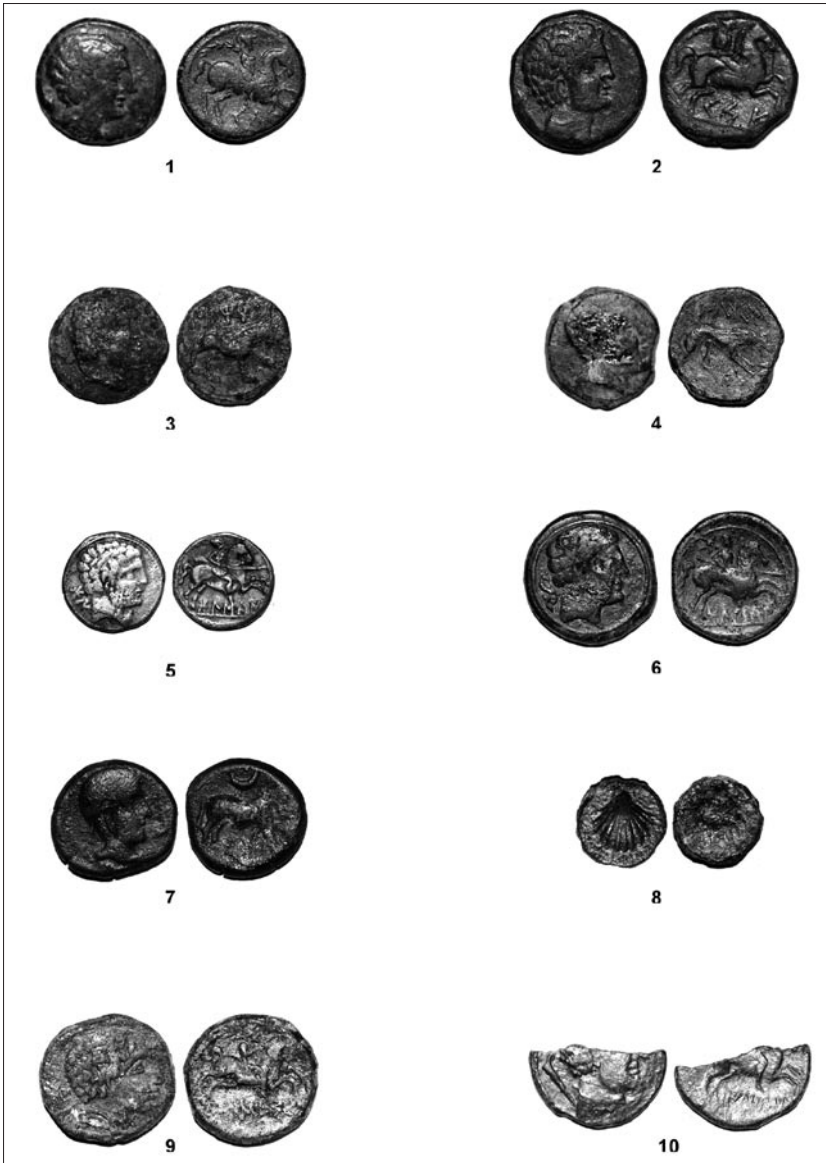


Fig. Monedes ibèriques de Milmanda: 1-2. asos de kese, 3-4. asos d'iltiirta, 5. denari de boliskan, 6. as de boliskan, 7. semis d'obulco, 8. quadrant d'arse, 9. as d'auseken, 10. moneda partida de baitolo.

Bibliografia

- ALEGRE, P.; GARCÍA, V. (1989). "Aportación al estudio de la circulación de las monedas partidas: datos estratigráficos de Astúrica Augusta". Dins: *VII Congreso Nacional de Numismática*. Madrid, p. 381-394.
- BLÁZQUEZ, C. (1995). "Consideraciones sobre los hallazgos de monedas partidas en la Península Ibérica". Dins: *La Moneda Hispánica. Ciudad y Territorio, Anejos AespA, XIV*. Madrid, p. 297-304.
- BOST, J.P.; CHAVES, F.; DEPEYROT, G.; RICHARD, J.C. (1987). *Belo IV. Les monnaies*. Madrid.
- BUTTREY, V.T. (1972). "Halved Coins, The Augustan Reforms, and Horace Odes I.3". *American Journal of Archaeology* (Boston), 76, p. 31-48.
- CHAVES, F. (1987-1988). "Aspectos de la circulación monetaria de dos cuencas mineras andaluzas: Riotinto y Cástulo (Sierra Morena)". *Habis*, 18-19, p. 613-637.
- ESTRADA, J.; VILLARONGA, L. (1967). "La Lauro monetal y el hallazgo de Cánoves (Barcelona)". *Ampurias* (Barcelona), XXIX.
- GIRAL, F. (2005). "Noves dades sobre monedes partides. Les troballes de l'Antic Portal de Magdalena (Lleida)". *Revista d'Arqueologia de Ponent* (Lleida), 15, p. 333-339.
- GRAELLS, R. [en premsa]. "La necròpolis de Milmanda (Vimbodí, Conca de Barberà) com a paradigma dels intercanvis Interior-Costa durant els ss. VII i VI aC". Dins: *I Congrés de Joves Investigadors en Arqueologia dels Països Catalans. La Protohistòria als Països Catalans*. Vilanova del Camí, 18-19 de novembre de 2005.
- GURT, J.M. (1979). "Circulación monetaria en época imperial en la costa catalana entre los municipios de Iluro-baetulo". Dins: *I Simposi Numismàtic de Barcelona*. Barcelona, p. 71-82.
- MARTÍN, R. (1967). *La circulación monetaria ibérica*. Valladolid.
- RIPOLL, E.; NUIX, J.M.; VILLARONGA, L. (1973-1974). "Las monedas partidas procedentes de la excavaciones de Emporion". *Numisma* (Madrid), 120-131, p. 75-88.
- RIPOLLÉS, P.P. (1982). *Circulación monetaria en la Tarraconense mediterránea*. València.
- (1994). "Circulación monetaria en Hispania durante el periodo republicano y el inicio de la dinastía Julio-Claudia". Dins: *VIII Congreso Nacional de Numismática*. Madrid, p. 115-148.
- VILLARONGA, L. (1994). *Corpus Nummum Hispaniae Ante Augusti Aetatem*. Barcelona.

Dades de l'estudi

Supervisió, Dr. Arturo Pérez Almoguera, professor titular del Departament d'Història Antiga (Universitat de Lleida); rebuda i acceptació, març 2007.