

URTX

CIUTATS PETITES I ESPAI PÚBLIC

Jordi Domingo Coll

CIUTATS PETITES I ESPAI PÚBLIC

Abstract

La transformación experimentada en el territorio de Ponent durante el último siglo ha generado un aumento de la urbanización en general y, especialmente, la aparición de ciudades pequeñas como Balaguer, Tàrraga, La seu d'Urgell, Mollerussa i Cervera. El espacio público se convierte en un vehículo para observar el proceso de transformación de estos núcleos urbanos y los cambios que experimenta la sociedad de estas localidades.

La vida social de las comunidades en transformación utiliza los espacios públicos que surgen como modelos exportados desde las grandes ciudades. En este marco, repensar el espacio público puede permitir, también pensar el modelo de ciudad y de sociedad para esta tipología de ciudades.

The transformation undergone in the territory of Ponent over the last century has meant an increase in urbanisation in general and especially the appearance of towns like Balaguer, Tàrraga, La Seu d'Urgell, Mollerussa and Cervera. The public place becomes a vehicle for observing the process of transformation of these urban centres and the changes that the society in these places undergoes.

The social life of the communities in transformation uses the public spaces as a stage, while the social and urban changes create new typologies of public spaces that arise as models exported from the large cities. In this setting, rethinking the public space can also allow the model of city and society for this typology of city to be thought out.

Paraules clau

Espai públic; ciutats petites, regió de Ponent (província de Lleida); transformacions urbanes.

La transformació que han experimentat les ciutats petites en els darrers decennis és fruit d'una evolució que ha afectat el conjunt de la societat, fins i tot a escala mundial. El trasllat de l'activitat productiva des del sector primari al secundari i la consolidació posterior del sector terciari ha anat acompanyat d'un augment de les capacitats de producció, despesa i mobilitat de persones i mercaderies al mateix temps que el desenvolupament de la tècnica sembla que no tingui límits. Alliberada de la producció agrícola la població ha anat desplaçant-se cap a unes ciutats que han ofert, per la seva pròpia condició urbana, un marc idoni per al desenvolupament de noves activitats econòmiques. Les ciutats que tot just fa cent anys eren punts de referència obligada pels serveis especialitzats que oferien han augmentat el volum de la seva població i s'han eixamplat, estenent-se pel territori circumdant. Algunes d'elles han arribat a assolir dimensions fora de mida humana.

El procés d'urbanització, acompanyat de problemes ambientals, socials i econòmics,¹ és una realitat que ja inclou la meitat de la població humana, i afecta directament tota la resta. I ha afectat, especialment als països més desenvolupats, a petits nuclis de població que, disseminats pel territori, han anat atraient una població que intenta marxar d'uns espais rural que, si més no comparativament, han esdevingut més pobres. Les ciutats mitjanes i petites han vist canviar els seus espais urbans, les seves funcions socials i econòmiques, transformant-se en petites rèpliques de les grans ciutats que encara segueixen sent punt de

referència obligat. En moltes ocasions, les ciutats petites, antics pobles de base agrícola, han estat el punt de referència geogràfic per la primera fase de l'abandonament del camp. I això ha passat quan aquests nuclis de poblament han tingut una capacitat d'adaptació suficient per introduir la indústria i els serveis, convertint-se en centres d'una petita regió veïna. Aquest procés, que en el territori de Lleida ha durat més de cent cinquanta anys, s'ha anat accelerant en els darrers decennis.² I aquest procés ha creat una certa polarització territorial entre els nuclis urbans que es van consolidant i l'entorn rural que es va envellint i buidant mentre intenta consolidar noves vies econòmiques que li permetin una subsistència digna.

El canvi en les funcions socials i econòmiques en aquestes antigues poblacions rurals que han anat transformant-se en petites ciutats ha estat significativament perceptible. Els edificis, les seves funcions i les seves formes han anat adaptant-se a noves necessitats, a noves oportunitats i a noves tècniques de construcció. I d'aquesta manera es va vestint un nucli de poblament que té poc a veure amb les seves funcions anteriors. Al mateix temps es van especialitzant algunes parts del nucli tradicional, mentre s'eixampla cap a una perifèria que ocupa els terrenys abans dedicats a la producció agrària. La transformació experimentada porta a uns nuclis de poblament tradicionals a convertir-se en petites ciutats on el ritme de la vida quotidiana malda per ser el més modern possible. Així, on abans la vida era marcada al compàs de les feines

¹ Sobre el procés d'urbanització i els seus efectes es pot consultar O'MEARA SHEEHAN (2007).

² DOMINGO (2006).

agràries que convivia amb petites funcions comercials i de serveis i, cap a finals del segle XIX, amb alguna petita indústria local que permetia intuir la substitució que hauria de viure l'artesania, s'instal·la de manera gradual un ritme de vida que s'assembla més al d'una gran ciutat que a la d'una localitat de pocs milers d'habitants.

Aquests canvis afecten els veïns, però també el conjunt de la ciutat. I on es pot observar més, en el seu conjunt, és en l'espai públic. Les formes que ha anat adquirint, la manera en què s'ha anat transformant, les funcions que ha anat adoptant i l'evolució del seu ús per part de la població mostren el reflex d'una transformació social que acompanya la transformació urbana. I és que el que canvia és tot el conjunt, ja que la ciutat només és el reflex de la societat que l'ha creat i transformat. Però els canvis en l'espai urbà afecten també la pròpia societat que els ha generat.

Una aproximació a l'espai públic

La ciutat està formada per l'alternança desigual d'espais, amb usos, formes i funcions específiques.³ De tota manera, es poden destacar dues grans categories d'espai: el públic i el privat. Mentre el primer correspon a aquell espai la titularitat del qual és de l'administració, en qualsevol dels seus nivells, el segon correspon a aquelles persones físiques o jurídiques que en poden demostrar legalment la propietat. Mentre el primer és d'ús obert per una part considerable de la població, amb algunes excepcions notables,⁴ el segon es destina a un ús de caràcter més íntim i particular. Mentre el primer, a priori, té una normativa d'ús, adaptada a les seves funcions específiques, aprovada per l'autoritat competent, el segon té unes normes d'ús que són de caràcter particular tot i que s'han d'ajustar a uns límits legals que marca l'administració i a uns valors morals que determina, de manera més difusa, la societat.

L'espai públic, doncs, estaria format per aquella part de l'espai, generalment urbanit-

zat, que es caracteritza per un ús col·lectiu i que sovint, però no sempre, és gestionat per l'administració, que n'assenyala uns límits d'ús. L'espai públic es pot classificar en tres grans categories. La primera assenyala aquell espai d'ús general que comunica els diferents espais de la ciutat. Els carrers i les places, que en cada cultura presenten variacions que poden arribar a ser considerables, formarien part d'aquesta primera categoria. Allí es barregen diferents activitats de les quals convé destacar les de reproducció d'hàbits socials, com una certa normativa general que impera a tota la societat,⁵ i a més és on conflueixen una gran part de les activitats privades.

La segona categoria de l'espai públic la formen aquells espais de propietat pública que generalment estan creats o adaptats per a funcions concretes d'ús públic. D'aquests espais n'hi ha una gran diversitat, i poden ser gestionats per la pròpia administració, en una de les seves branques específiques, o per empreses públiques o privades que en tenen la concessió. Com exemple es pot posar els edificis militars, els camps d'esports, infraestructures com el ferrocarril. La tercera categoria estaria formada per aquells espais de titularitat i gestió privada que, d'una o altra manera, estan concebuts per a ser dedicats a l'atenció del públic en general o d'un fracció de la comunitat. Les botigues, les discoteques, les esglésies o les clíniques i els hospitals privats en poden ser exemples representatius. Dins d'aquesta categoria es pot destacar l'aparició, en els darrers dècennis, dels grans complexos comercials. Són espais artificials, generalment tancats i protegits per seguretat privada que, de vegades, s'han utilitzat com elements inductors d'urbanització i gestionats des d'una gerència centralitzada. Els anomenats "malls" o "shopping centers" configuren una distribució dels espais comercials interns que simulen carrers de ciutat. S'acaben convertint en una alternativa al carrer tradicional i el substitueixen com a espai de socialització.⁶

Aquestes tres categories es complementen entre elles per formar, juntament amb els es-

³ RAPOPORT (1978:27) fa referència al significat de l'espai i en determina diferents classes.

⁴ Els edificis de l'administració, per exemple, només són accessibles en part. Els quaters de la policia o de l'exèrcit acostumen a ser d'ús restringit. I altres edificis públics fan, en els darrers anys, jornades de portes obertes, fet que explica que generalment no es poden ni visitar. Com exemple es pot citar el palau de la Generalitat a Barcelona. Una anàlisi més acurada es pot trobar a CARRERAS (2002).

⁵ S'ha utilitzat bastament expressions com "l'escola de la vida", "la universitat del carrer" per assenyalar tot allò que s'aprèn al carrer, fora dels circuits establerts per a la reproducció dels interessos socialitzadors d'una comunitat.

⁶ En una altra dimensió es reproduïx el mateix format als parcs temàtics dedicats a l'oci familiar.



Placa a la plaça Major de Guissona.
L'espai públic serveix per mantenir ideologia i cultura.

pais privats d'ús privat, l'espai urbà. La combinació d'aquestes tres categories en el plànol de la ciutat actua en l'imaginari de la població per dissenyar els usos socials i econòmics de cada part de la ciutat. D'aquesta manera es generen diferents graus de capacitat d'atracció de la població per a fer ús d'aquests espais. La interacció de les tres tipologies d'espai públic ofereix a la població un continent -un entorn- i uns continguts, -unes funcions- que el públic usa per a sa-

tisfer una gran diversitat de necessitats. I si bé el continent pot ser atractiu per ell mateix, per exemple en la decoració i manteniment dels carrers, places i parcs, la relació que mantenen amb els espais públics d'ús privat ha de ser coherent amb la idiosincràsia i els hàbits socials de la societat que els utilitza.

En les societats pretesament democràtiques l'espai públic, com a complement necessari de l'espai privat,⁷ es construeix a partir de

⁷ BORJA (2004) exposa com, a Espanya, el concepte d'espai públic neix al segle XIX com a conseqüència de la desamortització i del cadastre, que privatitza gran part de l'espai urbà i obliga a l'administració a preservar espais per a la vitalitat i les infraestructures.

l'actuació del que s'anomenen "agents de la producció de l'espai". Entre aquests agents hi ha la pròpia administració que, si més no en teoria, ha de defensar un concepte tan eteri o difícil d'establir com l'interès comú. L'actuació d'aquests agents és determinant a l'hora de crear les característiques d'interacció dels diferents espais de la ciutat. Però en l'actuació en defensa dels propis interessos, els propietaris del sòl i els promotors immobiliaris han d'adaptar-se a les "modes" del mercat de l'espai urbà. D'acord que aquestes modes es "creen" o "s'orienten" des de la publicitat o amb mecanismes que no deixen de ser estratègies de mercat, però quan el públic prefereix un determinat tipus d'espai, s'ha d'oferir aquest tipus d'espai.

Les "modes", però, s'escapen a l'acció del públic, i quan s'imposa un model urbanístic, per exemple en relació al preu del sòl o en un intent de segregació social en funció del nivell de renda disponible, es crea una ciutat, o una part de ciutat, que pot presentar característiques diferents a les que el públic està habituat. LEFEBVRE (1978) exposava l'exemple del que considerava una planificació incorrecta quan de l'espai públic s'eliminen els carrers o determinats espais de trobada de la població com poden ser els cafès. En d'altres casos, els carrers segueixen existint, però amb una funció merament de trànsit. La casa es converteix en el centre de l'atenció relegant al carrer la simple funció, necessària per altra banda, de connexió entre l'espai privat i altre vies de comunicació. Un exemple poden ser els carrers on només hi ha funcions residencials, com els barris de cases adossades o de xalets. Molt sovint els carrers apareixen buits ja que la casa té tot el que es necessita per a poder "disfrutar" de la vida.

El mateix autor definia el carrer com alguna cosa més que un simple espai de trànsit, ja que el carrer és un "lloc d'informació i d'intercanvis humans, trobades, relacions i iniciatives entre els grups, un lloc d'espectacle i d'estímul" (LEFEBVRE, 1978: 135-6). El carrer és ple dels significats que ofereixen uns continguts econòmics, socials i culturals. I aquests continguts sorgeixen, al ser torn, d'uns espais creats amb una ideologia subjacent. L'alternança de cases, botigues, bars i restaurants i altres espais d'ús públic, l'enjardinament –o no– dels carrers i places responen a un model d'urbanisme que es realitza en base a una ideologia i que actua en la reproducció de rols socials. I els espais públics en general van canviant a mesura que la societat es modifica en algun dels aspectes que la formen. Pot servir com exem-

ple l'anàlisi de les funcions comercials i la transformació que han anat experimentant en els darrers decennis. S'ha passat de la botigueta del barri, que satisfia totes les necessitats bàsiques, a un nou tipus d'establiment, amb un caràcter més monopolístic, com és el supermercat i aquest, al seu torn, ha anat deixant pas al nou format de la gran superfície comercial, on es pot trobar pràcticament de tot. Però en el procés ha anat desapareixent la xarxa de comerç tradicional per a crear nous espais de consum, amb formes i funcions que no lliguen amb l'espai tradicional de la ciutat. Per tant, i en base al preu del sòl, s'ha creat nous espais a la perifèria dels nuclis urbans, on els carrers poden acabar sent simples llocs de trànsit i les funcions de trobada, d'intercanvi i de socialització del carrer tradicional s'han traslladat als passadissos de la gran superfície.

L'espai públic és un espai de socialització on es reproduïx la idiosincràsia del col·lectiu i on s'expressen les formes de viure d'una comunitat. La modificació d'aquests espais, doncs, hauria de ser el resultat dels canvis que experimenta la societat, però no necessàriament el resultat d'una voluntat col·lectiva. El mateix espai públic, sigui de la categoria que sigui, es pot dividir en dues parts per a la seva anàlisi. D'una banda hi hauria la forma, la idea de l'espai com a continent, que, mitjançant l'actuació dels agents de la producció de l'espai es tria en relació a la funció, o funcions, que s'espera que compleixi. D'altra banda, hi ha el contingut que també cal suposar-lo en relació a la funció que s'havia previst per aquell espai. Però des del moment en què es crea, l'espai públic pren una vida "pròpia" a partir dels usos de les persones que l'utilitzen. I en adquirir un ús quotidià, l'espai –sigui un carrer, una plaça o un local privat per a ús públic– pot experimentar modificacions que varien amb el temps i que també pot generar nous usos molt allunyats de la idea original a què s'havia destinat.

Com espai destinat a un ús col·lectiu, i tenint en compte que la societat apareix com un col·lectiu organitzat en el marc d'una normativa canviant, l'espai públic està sotmès a un conjunt de restriccions normatives que varien en funció de la idiosincràsia col·lectiva, dels canvis dels valors de la societat i de les lleis que la regeixen. Una de les característiques de la societat actual és l'augment de la complexitat social i l'augment de la normativa que restringeix els usos de determinades actuacions que es poden produir als espais públics. Aquestes normes poden ser ocasionals, com la introducció d'un "toc de



Església parroquial de Sant Jaume a Mollerussa.
Combinació d'espais públics de titularitat privada amb altres de titularitat pública (antiga carretera i plaça Ajuntament).

queda" en temps de guerra o en el moment de disturbis més o menys ocasionals,⁸ o poden ser fruit d'una evolució social i tenen una durada molt més llarga en el temps.⁹ Altres normes poden afectar l'ús de l'espai públic sense proposar-s'ho en un inici. Així, l'escolarització obligatòria suposa que en horari escolar els infants no poden circular

pel carrer sense una justificació. I, per fi, hi ha normes d'ús social que afecten de la mateixa manera l'espai públic. L'horari de tancament de les botigues i de les oficines, per exemple, afavoreix un canvi en l'ús temporal de l'espai, i amb aquest canvi els carrers i les places acaben tenint funcions diferents segons les hores del dia.

⁸ Un exemple pot ser la prohibició de circular pel carrer sense la companyia d'adults a joves de fins a una determinada edat i a determinades hores que van dictar les autoritats franceses arran dels disturbis que van començar a Clichy sur Bois, a la perifèria de París, i que es van estendre per tota França el novembre de 2005. A la premsa es poden trobar altres exemples de restriccions d'aquest tipus a la Gran Bretanya o als Estats Units.

⁹ Les normes de convivència aprovades en moltes ciutats poden ser un exemple d'aquestes normatives de durada indefinida.

En aquest sentit es pot dir que els espais públics es van definint segons les característiques de les societats que els creen¹⁰ i van canviant segons es modifiquen aquestes característiques. Cal considerar que l'espai públic és el lloc on es fan, de manera individual o col·lectiva, un conjunt d'activitats privades, d'intercanvi entre persones o col·lectius. El comportament de les persones no deixa de ser individual encara que en manta ocasions es manifesta, també, de manera col·lectiva. I quan apareixen grups diferents al conjunt de la idiosincràsia general, l'espai públic es converteix, també, en un escenari d'aquestes diferències. Per tant, els carrers i places de les ciutats, però també molts espais públic de titularitat privada, es converteixen en espais de convergència i divergència social, en un escenari de múltiples representacions.

L'espai públic, escenari de la vida quotidiana

L'espai públic és a la vegada una mostra de les necessitats i les inquietuds de la societat i un contenidor que permet copsar les seves pulsacions quotidianes. En aquest espai hi conviu el dibuix que realitza la part de la societat que ostenta el poder i el conjunt d'una població que l'utilitza com a marc i vehicle de la seva expressió sociocultural. Si, com deia la dita popular, cada casa és un món i cada pis una comèdia, l'espai públic és l'escenari on es representa el drama conjunt d'una societat. Per aquesta raó es converteix en un dels elements que esdevenen més significatius a l'hora d'analitzar els assentaments humans. La convivència entre l'espai públic i el privat va més enllà de la simple successió de carrers i places –l'espai públic per antonomàsia– amb edificis que poden tenir múltiples funcions i formes. En certa manera i com s'ha apuntat més amunt, l'espai públic és un reflex de la societat, o d'una part d'ella, que l'ha creat, tant en la seva forma com en la seva utilització i, d'aquesta manera es converteix en un indicador que pot ser utilitzat per analitzar alguns aspectes de la societat. Fins i tot, en ocasions,¹¹ l'espai privat es dibuixa i entra al mercat immobiliari en relació a l'espai públic que té al seu entorn.

La utilització de l'espai públic i el comportament de les persones que l'ocupen i en fan ús manté una relació amb les característiques de la planificació urbana i de la cons-

trucció. És a dir, en ocasions, la forma modela el contingut. JACOBS (1967) feia una advertència sobre els espais urbans i la necessitat de mantenir una relació amb les persones que hi han de viure, de la mateixa manera que LEFEBVRE (1972) assegurava que el dibuix de l'espai havia de tenir en compte les persones que l'utilitzaven. La forma que adquireix l'espai urbà, entès com la successió d'espais públics i privats, pot afavorir o dificultar la relació entre les persones i els grups, pot generar inèrcies i formes d'ocupació i utilització. RAPOPORT (1978) també advertia que l'espai del comportament, o de l'acció, és diferent per a cada grup i cada individu que en fa ús i que aquest espai els pot ser desconegut malgrat influeix en el seu comportament.

L'ús de l'espai manté lligams amb els interessos de les persones, que es mostren a través de l'estatus socioeconòmic, de les relacions de gènere i edat, les culturals, i tot un conjunt d'aspectes que afecten la persona i la seva dimensió social. L'espai públic, sigui quina sigui la seva categoria, és el marc espacial on fan visibles les xarxes de relació social que, sovint, necessiten una territorialització per a mantenir la seva identitat. I és en aquesta utilització de l'espai i en la creació d'aquest sentit de territorialització que es fa evident un dels aspectes de la relació entre l'ésser humà i l'espai que crea i transforma: la percepció de l'espai i les imatges mentals que es generen.

Cada membre de la societat crea un conjunt d'imatges mentals de l'espai que habita i d'aquelles altres parts de l'espai de les quals rep informació. Cada persona d'una comunitat "imagina" alguns espais que coneix poc o gens, però dels quals té una mínima informació i n'interpreta d'altres d'ús més o menys quotidià prenent com a referència aquells continguts i aquelles formes que li resulten més significatius. I l'ús que fa de l'espai té molt a veure amb aquest procés mental. Com que la ciutat i els seus continguts són realitats que tenen una dinàmica col·lectiva, subjecta a diferents elements que actuen des de l'interior i de l'exterior de la mateixa comunitat, s'hi poden observar canvis que es produeixen amb el pas del temps. La pròpia societat es va transformant, al mateix temps que l'espai que habita, introduint canvis en el comportament dels seus components i, per

¹⁰ CARLÉ et al. (1984) fan una anàlisi de la ciutat medieval espanyola i exposen l'evolució de l'espai ocupat per a activitats públiques i la manera com es comencen a crear espais específics d'ús públic amb els canvis, lents però constants, d'aquella societat.

¹¹ Els plans d'urbanisme, per exemple, limiten les alçades dels edificis en funció de les amplades dels carrers.

tant, en les percepcions de l'espai i en les imatges mentals que es generen. Bàsicament, es poden observar variacions en funció de l'edat, del sexe i del paper que és té dins de la societat,¹² de l'estatus socioeconòmic i de la capacitat de despesa. La introducció de les noves migracions, element fins fa pocs anys quasi impensable en l'entorn social de Catalunya i Espanya, ha fet que moltes persones modifiquin el seu imaginari urbà, generant un conjunt de sentiments, moltes vegades contradictoris, i plantejant canvis en l'ús de l'espai quotidià. Cada persona utilitza l'espai públic des d'una perspectiva cultural que li és, o la sent, pròpia i és des d'aquesta perspectiva que es referma aquell sentiment de territorialitat que es comentava més amunt. Però a part, cada persona utilitza l'espai públic en relació a les necessitats personals o comunitàries i adaptant-se als límits legals i culturals que la societat entén com a seus. En aquest sentit, les variacions sobre l'ús de l'espai i, per tant, en la configuració de la percepció i de les imatges mentals que es generen, hi intervenen els cicles horaris diaris, setmanals i estacionals. I el conjunt dels elements que intervenen en l'ús de l'espai i en la creació de les imatges mentals de cada persona -tenint en compte que es poden ampliar a subgrups socials- generen una segregació d'usos, o no usos, de determinats espais d'un conjunt urbà.¹³

Com s'ha apuntat anteriorment, les persones tendeixen a fer un ús de l'espai en relació a tot un conjunt d'elements que conformen les seves característiques vitals, de caràcter personal i variables en funció de l'evolució de l'individu, i les seves característiques socials, que integren la persona en el col·lectiu bàsicament a través de la cultura i unes relacions econòmiques que també poden ser canviants al llarg de la vida de la persona. Les activitats que es desenvolupen en l'espai públic es troben "limitades" per aquest conjunt d'elements i la relació que mantenen amb les limitacions que el conjunt de la societat imposa a l'ús de l'espai, sigui per via cultural o administrativa. I les persones, en tant que integrants d'una societat, busquen i utilitzen aquell espai que, en base a les característiques exposades, els permet identi-

ficar-se amb subgrups diferents dins del col·lectiu social general. Les persones utilitzen els espais identitaris per estar "entre iguals", ja que la identitat implica una territorialització o, el que és el mateix, l'ús més o menys continuat d'un espai on es troben a gust per a realitzar les seves activitats i on deixen una empremta cultural continuada.

La territorialitat és una de les característiques de tota cultura,¹⁴ i cada subgrup cultural tendeix a ocupar un espai en l'esfera social de la ciutat. PINOS DA COSTA (2005) fa referència al fet que tota identitat implica una territorialització de la mateixa manera que una territorialització permet el manteniment d'una cultura identitària. És en aquest espai on la persona s'integra segons les seves característiques i les seves preferències. I d'aquesta manera entra a formar part de xarxes socials a través de les quals circula la informació que formarà part del seu bagatge cultural i de la seva utilització de l'espai urbà. CABRAL (2005) afegeix que el carrer passa a ser la gran llotja per observar les escenes i els drames que se succeeixen al llarg del temps i es converteix en el lloc de les diverses representacions de la ciutat.

D'aquesta manera, l'espai públic de la ciutat es converteix en espai d'expressió dels diferents subgrups que formen una totalitat urbana. Cada persona pot pertànyer a més d'un subgrup i en cadascun d'ells tindrà una expressió de territorialitat. Així, els joves tendeixen a ocupar uns determinats espais, mentre que les persones d'edat n'ocuparan altres o els mateixos a hores diferents. El mateix passa amb qualsevol subgrup que es vulgui observar i, d'aquesta manera, la ciutat es tradueix en un escenari, canviant, evolutiu amb el pas de les hores, dels dies i de les setmanes, on es representa la complexitat social. Malgrat la diversitat d'usos en l'espai, ja sigui per les funcions que ofereix a determinades hores, ja sigui per la diversitat dels grups que l'utilitzen, es manté una identitat dominant que, d'una o altra manera, inclou tota la diferència. I és que com expressa RAMÍREZ (1996) els elements diferencials actuen com a justificador de la identitat dominant.

¹² DEL VALLE (1997) pot servir d'exemple d'estudi de l'espai i la seva relació amb el paper social de la dona en el cas de la ciutat de Bilbao.

¹³ A DOMINGO (dir) (2004) s'analitza el no ús del centre històric de Lleida per part de la població que resideix o visita la ciutat. La imatge mental i la percepció de lloc de perill s'havia instal·lat en l'imaginari col·lectiu dels ciutadans fent que més d'un 70% de les persones enquestades declarassin que no hi havien passat mai.

¹⁴ En general es pot considerar que tota cultura té un origen relacionat amb activitats territorials. Malgrat que les cultures evolucionen, una part de la base territorial que ha participat en la seva formació es manté amb el pas de les generacions.



Ludoteca a la platja de Cambrils. Creació de noves infraestructures en espais públics per canvis culturals de la població.

De fet, i com s'ha comentat anteriorment, la creació d'un espai respon als interessos del sector de la societat que exerceix la tutela del grup social, econòmicament i políticament dominant. I la creació, la reforma i el manteniment d'un espai respon a una lògica espacial on se sintetitza tota l'estructura d'una societat. Però aquesta lògica no pot impedir que apareguin altres grups que, en ocasions, poden utilitzar l'espai com a lloc d'expressió de formes socials fins i tot contràries a la ideologia dominant. I l'aparició d'aquests grups porta a la necessitat de plantejar el manteniment de l'espai públic com espai de reproducció ideològica de la societat, ja que l'espai públic no deixa de ser un aparador de la societat que el crea i l'usa. L'espai públic té, com a mínim, tres dimensions: l'estètica, l'educacional i la de qualitat de vida.¹⁵ Però, com espai social, també afegeix la dimensió econòmica, que afecta el propi espai públic i els espais privats del seu entorn, i la dimensió social com espai de reproducció d'ideologies i com espai de convergència i enfrontament. En la seva dimensió social, l'espai públic també actua en

la generació d'imatges mentals i de percepcions socials de l'espai urbà.

De tota manera, cal tenir present que la ciutat europea ha experimentat un procés de transformació al llarg del segle XX. I aquesta transformació ha afectat el model de ciutat i, principalment, la concepció que es tenia de l'espai públic. LOPEZ (2000) assenyalava tres dimensions de la crisi de l'espai públic: la redundància i la poca freqüentació de l'espai públic en les perifèries urbanes; l'especialització de l'espai públic i la seva privatització. Si les dues primeres dimensions ja tenen un efecte sobre el comportament espacial de les persones en general, el tercer pot significar la mort de l'espai públic entès com espai de transacció i de socialització. La privatització de l'espai arriba en formes diferents i no sempre de manera explícita. Pel moment, la més generalitzada és la privatització de grans extensions d'espai per dedicar-lo a activitats especialitzades, com camps de golf i altres àrees d'oci. També s'està generalitzant en el format de grans superfícies comercials, que reproduïxen

¹⁵ Sobre el tema es pot consultar PESCI (1999) i GUERRERO (2006).

carrers al seu interior, creant un escenari per a la socialització controlada i segura. I, per últim, apareix en el format de barris tancats on fins i tot el carrer és un espai privat, moltes vegades protegit per una muralla que separa la urbanització de l'exterior.¹⁶

Les transformacions de l'espai públic són resultat, en definitiva, de transformacions socials ja que, com s'ha repetit al llarg d'aquestes pàgines, l'espai és una representació de la societat que el crea i el modela. Si la societat és polaritzada i segrega, l'espai públic deixa de tenir una utilització universal i experimenta la fragmentació social en la seva forma i funcions. Si canvia el model de ciutat, l'espai públic deixa de tenir les funcions que ha anat desenvolupant al llarg de generacions i deixa de ser un lloc de socialització i intercanvi per passar a ser un espai de trànsit i d'aïllament. El problema de la continuïtat d'aquests espais, doncs, es pot centrar en base al model de ciutat.

Espai públic i ciutats petites de l'entorn de Lleida

Quan es parla de model de ciutat generalment es fa referència a tipologies urbanes que es poden trobar en les grans ciutats. De fet, el debat sobre l'espai públic s'acostuma a centrar en ciutats que tenen tota una evolució al darrera, que han anat creixent i convertint-se en referents per a grans territoris. Però si aquest debat es transporta a ciutats petites, ciutats que s'han desenvolupat a partir de pobles de base agrària i que mantenen encara una part d'aquest passat, es poden veure altres elements que poden resultar significatius.

Els canvis que han experimentat les ciutats petites de l'entorn de Lleida, i la pròpia capital de la província, han afectat la manera d'entendre l'espai públic i, en definitiva, el model de ciutat. El que havia estat una evolució que semblava lògica, de petit poble rural que anava creixent i expandint-se lentament, agregant carrers i cases que es necessitaven per a donar cabuda a la població fruit del creixement demogràfic natural i de les migracions que de mica en mica aportaven població al nucli urbà, ja fa anys que s'ha trencat. I amb aquest trencament s'ha introduït una nova manera d'entendre la ciutat, els espais que la formen i les funcions que

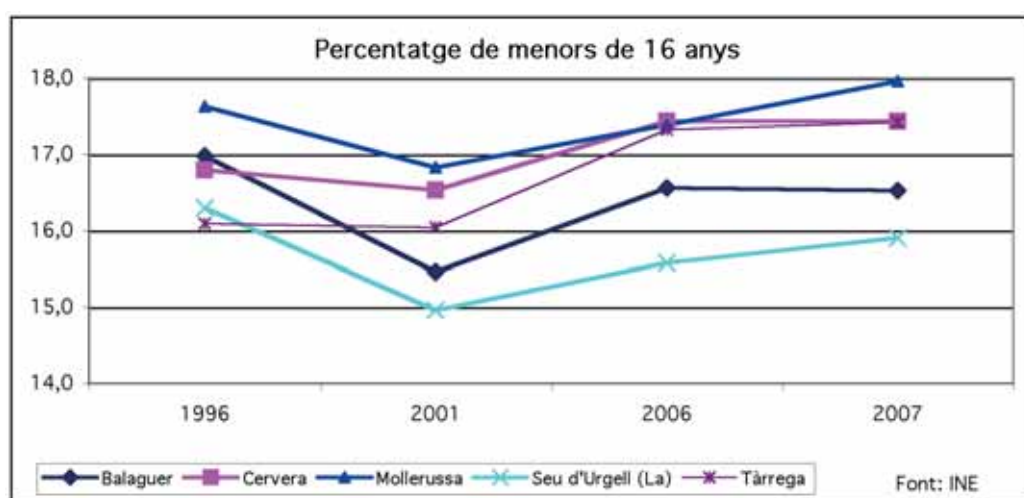
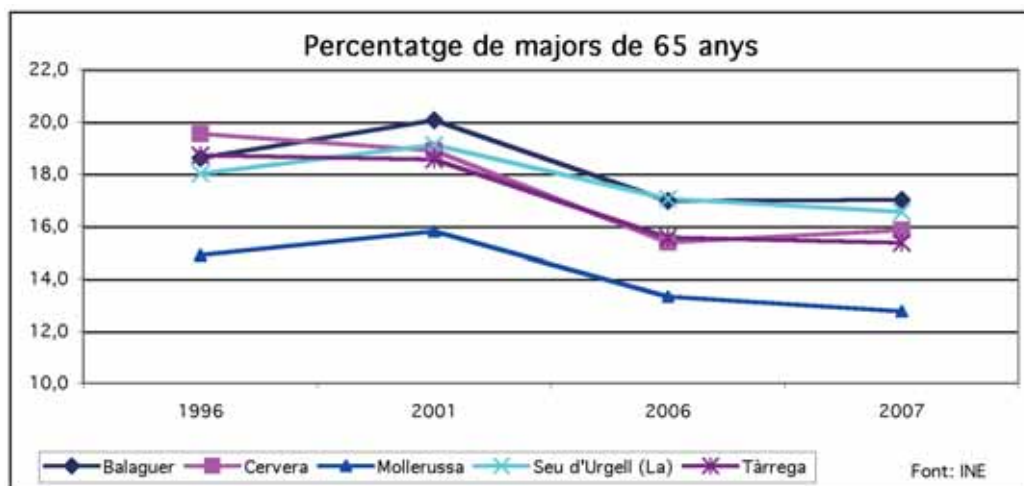
han de tenir aquests espais. En anar creixent, aquell poble s'ha anat convertint en un apèndix de ciutats properes o més llunyanes i intenta, des de fora o des de l'interior mateix de la societat que l'habita, semblar una petita rèplica del que s'entén per una gran ciutat. Aquest fet té una lògica: cap localitat viu aïllada i, per tant, rep influències de l'exterior que generen altres modes i maneres de fer. El mateix creixement demogràfic i la transformació econòmica que han experimentat és un exemple d'aquestes influències.

Els nuclis urbans s'han expandit i s'han creat nous espais públics, en mans de l'administració o en mans privades. Se n'ha incrementat la superfície i s'han creat noves funcions per a una població cada vegada més nombrosa i cada vegada més complexa que ha anat modificant algunes de les característiques que la identificava. Pavellons poliesportius, Centres d'Atenció Primària, centres educatius i espais d'atenció per a la gent gran poden ser exemples de creació de noves infraestructures per a satisfer noves necessitats. L'expansió dels nuclis urbans ha comportat, també, la creació de nous carrers, de noves tipologies de barris, però ha anat acompanyada de tres processos demogràfics significatius. El primer és l'envelliment de la població que, malgrat és inferior al de moltes localitats petites, concentra en un mateix municipi un nombre significatiu de persones majors de 65 anys. El segon és la reducció de la proporció de joves menors de 16 anys que és resultat, entre altres motius, de la disminució de fills i l'augment de l'edat en tenir el primer fill. El tercer és l'arribada de població immigrada que s'ha produït de manera molt significativa en els darrers 10 anys. La nova immigració ha comportat, entre molts altres elements dignes d'una anàlisi que sobrepassa la voluntat d'aquestes pàgines, l'alteració en la dinàmica demogràfica recollida en els dos primers punts. D'aquesta manera, l'arribada de la immigració, amb una aportació de persones joves i adultes fa minvar el percentatge de persones majors de 65 anys, encara que no comporta una disminució del seu número absolut.

I, pel mateix, va augmentar la proporció de joves menors de 16 anys i el seu número absolut especialment en aquelles localitats on hi ha un major nombre d'immigrants.¹⁷

¹⁶ El tema dels barris tancats ha generat molta literatura en els darrers anys. Una anàlisi acurada es pot seguir a ROITMAN (2003).

¹⁷ Sobre l'envelliment de la població i la presència de les noves migracions es pot consultar, entre altres, DOMINGO (2006) i a MATA, DOMINGO i JULIA (2007). Sobre les transformacions que les noves migracions van suposar a les Terres de Ponent es pot consultar SAMPER (2002).



Els canvis en la composició de la població d'aquestes ciutats petites acompanyen el procés final d'adaptació d'una economia terciària, on els serveis, i en part la indústria, han acabat per imposar-se en l'estructura econòmica de la població i de l'espai que ocupa. I el conjunt d'aquests canvis i la introducció de noves tipologies constructives i noves modes a l'hora d'entendre la qualitat de vida, han generat canvis significatius en el paisatge urbà d'aquestes ciutats. Canvis que, de manera evident, han alterat les tipologies i els usos dels espais públics existents i n'han creat de nous, com s'ha apuntat anteriorment. D'altra banda, l'entrada dels ajuntaments democràtics, l'any 1979, i la mentalitat que sembla que s'ha instal·lat pel fet d'haver de passar per les urnes com una avaluació temporal de la feina feta, també han ajudat a aquesta transformació. Per últim, també cal comptar com a motius de transformació la influència de ciutats més grans i la millora en les comunicacions que, malgrat no han arribat a tot arreu de la mateixa manera ni al mateix temps, han permès una implosió urbana re-

duint considerablement el temps necessari per fer el mateix trajecte.

Els efectes de ciutats més grans es fan notar en noves infraestructures, com la futura presó de Tàrraga, o l'arribada de nous formats de comerç que han anat situant-se als afores del nucli urbà impulsant noves àrees d'urbanització i segregant un espai que, pràcticament fins llavors, tenia una certa homogeneïtat. D'aquesta manera s'ha intentat dotar a petits nuclis urbans de funcions que fins fa unes quantes dècades estaven pràcticament reservades a ciutats d'ordre superior en la jerarquia urbana del país. La idea no és dolenta, al contrari. Petits nuclis urbans, amb un creixement demogràfic i econòmic significatiu, han passat a realitzar un nou paper en el territori, convertint-se en centres comarcals i col·laborant en l'expansió dels modes de vida urbans en un medi cada vegada menys rural.

Però aquests canvis han suposat una doble transformació dels espais públics. D'una banda hi ha la transformació dels propis es-



pais com a escenaris de funcions. Als exemples que s'han citat anteriorment es poden afegir piscines municipals, piscines cobertes, estacions d'autobusos, etc. Les mateixes places ja no es poden concebre sense una decoració urbanitzadora i d'enjardinament, fent que els espais tinguin unes formes que, d'una o altra manera, orientin el seu ús per part de la població. Així, en localitats que tenien una base rural o que servien com a centres de serveis per a nuclis rurals del seu entorn, l'espai públic es construïa i s'anava modelant en el seu ús amb la participació que la ciutadania en feia dia a dia. Avui, aquests mateixos espais estan construïts seguint els interessos dels agents de la producció de l'espai urbà i s'ofereixen com un producte acabat a una població de la qual

s'espera que els accepti i utilitzi. La transformació en la concepció d'aquests espais porta a aquells tres elements de crisi de l'espai públic que se citava més amunt: una redundància i poca freqüentació de l'espai públic, i una certa privatització. Com que la creació de l'espai públic ja no depèn, en darrera instància, de les necessitats dels habitants sinó que respon a les necessitats legals¹⁸ o del mercat per part dels promotors –entenenent que el propi ajuntament pot actuar com a promotor en moltes ocasions–, es crea una multiplicitat d'espais que, de vegades, són o poden semblar innecessaris i, d'aquesta manera, ser poc freqüentats. Pel que fa a la privatització¹⁹ de l'espai públic no arriba, encara, de la mateixa manera que en les urbanitzacions tancades, però ho fa

Església parroquial de Tàrraga.
Exemple d'edifici històric que organitza l'espai públic del seu voltant.

¹⁸ Les lleis d'urbanisme orienten les cessions de sòl per equipaments públics, carrers i altres elements, al mateix temps que limiten la densificació, mentre que, a Catalunya, els plans territorials subregionals o els de comerç, per exemple, limiten la implantació de nous equipaments comercials o l'augment de la població en determinades localitats.

¹⁹ Cal fer constar que en parlar de privatització de l'espai públic no es fa referència només a la titularitat o propietat de l'espai. Es tracta d'observar les dificultats d'accés o d'instituir normes d'ús col·lectives i no només a partir de les que imposin els seus propietaris.

d'una manera més subtil. La creació d'urbanitzacions residencials monofuncionals a la perifèria d'aquests municipis comporta la creació d'uns espais públics –carrers i places– als quals la resta de la població no hi té un accés funcional sinó és d'una manera ocasional. Ningú no prohibeix el pas, però molt poca gent hi va a fer res si no hi té algun lligam relacional. Un altre exemple de la “privatització” de l'espai públic apareix en les superfícies comercials que recreen carrers en els seus passadissos i es converteixen en un lloc de socialització consumidora alternatiu al carrer tradicional.

L'altra transformació de l'espai públic fa referència a l'ús que en fa la població que, en part, està relacionat amb la segregació funcional de l'espai urbà. Aquesta segregació arriba de manera gradual a aquests petites ciutats i es va imposant com a resultat de modes o influències externes. Al mateix temps, la població canvia els seus hàbits, amb un procés d'aïllament que avança paral·lel a la introducció de noves formes i tècniques de comunicació. És possible que la primera segregació de l'espai urbà a les petites ciutats de l'entorn de ponent sigui fruit de les actuacions de la *Obra Sindical del Hogar* amb la creació d'habitatges socials. Quan aquestes promocions tenen més d'un edifici acostumaven a crear espais que trencaven amb l'entramat urbà de la resta de la localitat, creant espais oberts però que al mateix temps en dificultava l'accés. Posteriorment hi ha hagut urbanitzacions de la perifèria que han creat un trencament similar de la trama, mentre que l'aparició de polígons industrials o de serveis ja suposen un món totalment diferent en el conjunt de la ciutat.

Aquests trencaments són un element més de la transposició de la manera de fer en ciutats grans a un medi que s'està urbanitzant sense seguir un patró propi de desenvolupament formal ni funcional. La segregació en l'ús de l'espai públic implica uns canvis que van més enllà de la forma i afecten el contingut i els usos que en fa la població. La transformació de nucli semirural en petita ciutat suposa un augment de la complexitat social i, per tant, un augment de la complexitat en l'ús de l'espai i la territorialització que realitzen les xarxes socials. La territorialització de vegades és induïda pels propis agents econòmics o socials, però també pot ser fruit del propi comportament de subgrups de la població. L'aparició de la immigració, per exemple, ha acompanyat aquest procés. Les característiques, principalment culturals i econòmiques, d'una part d'aquesta

nova població i l'evolució comportamental de la població “autòctona” ha generat un augment de la segregació territorialitzadora de l'espai urbà. I si aquest fet és significatiu en barris de grans ciutats, ho pot ser molt més en ciutats petites. Un exemple es pot trobar a Cervera i Balaguer, on l'abandonament progressiu del nucli històric per part de la població que tradicionalment hi residia ha deixat pas a l'ocupació de la nova immigració. Aquest mateix fet es pot observar a Tàrraga i a Mollerussa encara que de manera menys significativa.

La nova immigració ha acompanyat un procés d'abuidament del centre o de determinats barris, cas del grup Sant Isidori a Mollerussa, segregant usos de l'espai públic i apareixent noves xarxes de relació que es mantenen fora de qualsevol interacció entre dues comunitats que, aparentment i de vegades només aparentment, conviuen en un mateix espai. En certa manera es pot considerar que la població autòctona ha abandonat una part de l'espai públic davant de l'ús creixent d'aquest mateix espai per part dels nous habitants d'aquestes ciutats. L'espai públic és on es pot llegir de manera més crua la divisió entre dues comunitats que es veuen obligades a compartir un mateix espai.

Però, de fet, passa el mateix en altres subgrups de població. El bar tradicional, el “casino” local, era un lloc de trobada intergeneracional. I ha deixat pas a nous tipus de locals que s'ocupen segons els graus de preferència del públic i segons les tendències que els seus responsables apliquen per a seleccionar un tipus de clientela. Avui, també, la segregació de l'ús de l'espai per subgrups d'edat és una realitat que s'observa no només en els espais públics de titularitat privada sinó també en espais públics com places o carrers. El cas més clar és la poca, per no dir nul·la, presència de gent jove o adulta, en espais creats per a atendre les necessitats d'oci de la tercera edat. En aquest sentit, i en base als exemples exposats, es pot comprendre que la transformació de poble a ciutat ha comportat una segregació funcional de l'espai on es pot observar com l'augment de la complexitat social també es transporta a l'espai quotidià. I en aquest augment de la complexitat es produeix un element propi de l'evolució urbana: la substitució dels espais. Mentre que uns cauen en desús per un apart de la població, es veuen ocupats de manera progressiva per altres col·lectius que els utilitzen com a “territoris” propis. I això passa, per exemple, amb la desertització comercial a què es tro-



ben exposats els carrers del centre urbà tradicional les funcions dels quals les estan absorbint els nous "carrers" dels complexos comercials de la perifèria urbana.

Però en el procés d'adaptació cap a ciutats petites hi ha un altre element que es pot observar. La diversitat d'usos que es poden aplicar als espais públics és un dels elements de pervivència que es mantenen des d'un passat en què les bases econòmiques de les localitats estaven estretament relacionades amb les feines agrícoles. La conversió temporal d'una plaça en espai lúdic per la Festa Major és un fet que encara poden recordar els més grans, i potser els que no ho són tant. De fet, places com la del Mercadal de Balaguer, reben el seu nom d'una funció que es manté un cop a la setmana i que l'ha convertida en un centre funcional que encara es manté malgrat els canvis profunds que ha experimentat la ciutat. El mateix es pot dir de la plaça Major i la de Manuel Bertrand de Mollerussa o de la plaça del Carme a Tàrrega. Pel mateix, alguns carrers i places es transformen uns dies l'any a Tàrrega i a Mollerussa per deixar lloc a la Fira del Teatre o a la Fira de Sant Josep, respectivament.

Els espais que es transformen per ocasions puntuals són espais que exerceixen una atracció per a tots, o la major part, dels subgrups de la població en moments puntuals. El mateix passa en esdeveniments puntuals que no deixen, per ara, de cridar l'atenció, com poden ser l'arribada dels reis mags, on conviuen persones de tots els subgrups encara que tinguin unes altres creences religioses. L'espai es converteix, per unes hores, en un espai de trobada, de convivència casual, però no sempre de punt de trobada i de relació. En aquest sentit es pot observar, també des del punt de la multifuncionalitat, com els carrers i places tenen aquesta funció en el dia a dia, on els subgrups –joves, gent grans, mestresses de casa, familiars amb nens petits, etc.– conviuen i comparteixen sense barrejar-se. I d'aquesta manera es va introduint en la ciutat petita un element propi de l'espai social i de l'espai públic de les grans ciutats: l'anomia urbana. La funció de l'espai, una plaça per exemple, continua sent la mateixa per a cada subgrup, però el repartiment intern de l'espai de la plaça per cadascun d'ells dificulta la connexió entre els subgrups i afavoreix una convivència selectiva.

L'Ateneu de Tàrrega.
Mostra d'espai públic de titularitat privada que ha hagut d'adaptar-se als canvis de la societat.

Repensar l'espai públic per pensar la ciutat

Les ciutats petites de l'entorn de Lleida tenen la particularitat d'estar suficientment allunyades de grans centres urbans. La transformació que han experimentat en els darrers decennis -cal recordar que, pel número d'habitants, Balaguer i Tàrraga arriben a ser considerades ciutats entre els anys 1960 i 1970, la Seu d'Urgell no ho és fins un decenni més tard i Mollerussa no ho és fins l'any 2002—²⁰ es realitza en base a unes capacitats que elles mateixes han anat desenvolupant. La influència política i econòmica de Lleida i Barcelona està al darrera, en última instància si més no, d'aquesta transformació, malgrat la llunyania en l'espai i tot i una reducció significativa del temps necessari per a realitzar el trajecte. Però són les pròpies ciutats les que han assolit aquest nivell en realitzar un procés, diferent en cada cas, d'adaptació a les necessitats d'un procés d'urbanització que les ha convertit en centres comarcals.

La conversió en ciutat no s'ha realitzat escapant dels models d'urbanització importats d'altres ciutats. El preu del sòl ha adquirit una importància pròpia de les grans ciutats i ha esdevingut un dels elements que ha marcat el seu procés de conversió en ciutat. La creació de barris perifèrics i la de centres comercials allunyats del nucli històric poden servir d'exemple. I en aquest procés s'han perdut algunes de les característiques dels espais públics que eren propis d'una localitat petita per adaptar-se a una vida més "urbana".²¹ Els canvis socials i econòmics han acompanyat

canvis culturals en la seva població i s'ha experimentat un augment de la complexitat social. Tot això s'ha traduït en canvis en la concepció, creació, remodelació i ús dels espais públics. I, en massa ocasions, alguns d'aquests espais públics responen més a les necessitats d'una gran ciutat que a les necessitats de localitats que no arriben als vint mil habitants i on el contacte directe entre els seus habitants, i entre aquests i els seus representants polítics, encara és una condició de normalitat.

De tota manera, cal preguntar-se si en aquest trajecte que separa el poble de la ciutat petita no s'ha perdut alguna cosa pel camí. L'abandonament dels espais dels centres urbans, de places i carrers pot significar un cert abandonament d'aquell esperit de comunitat. I al mateix temps deixa la porta oberta a una ocupació -ocupació d'ús i legítima per altra banda- d'aquests espais per part d'una població nouvinguda que no pot entendre el pes de les tradicions locals, potser perquè ningú no els ho ha explicat ni els ha fet participar de les característiques de la societat que els acull.

Les petites ciutats de l'entorn de Lleida, a l'igual que moltes altres ciutats petites del país, estan optant per un model de ciutat que respon més a la necessitat de ciutats d'una altra jerarquia urbana. I mentre perden alguns signes de la identitat que els ha permès convertir-se en el que són. Potser cal començar a recuperar la idea de l'espai públic com element propi d'una comunitat per arribar a pensar en el model de ciutat que es necessita i que la comunitat vol.

²⁰ A Espanya es necessiten 10.000 habitants perquè una localitat sigui considerada ciutat. Mollerussa va ser nomenada ciutat en un acord del consell de ministres la tardor de 1975, quan tenia poc més de set mil habitants, en reconeixement al creixement que havia experimentat com a localitat que estava fora de l'àrea d'influència directa d'una gran ciutat, segons que es va recollir del llibre d'actes dels plens municipals (DOMINGO, 1987).

²¹ CABRAL (2005) cita a LEFEBVRE i a SENNETT que exposaven com la invasió dels automòbils havia acabat amb la vida social del carrer, i aquest fet no deixa de ser una fotografia del que ha passat en moltes ciutats i pobles del nostre entorn.

Bibliografia

- BORJA, J. (2004): "Espais públics versus espais d'ús públic" a *Transversal* 23, pàgs. 12 a 14.
- CABRAL, L. F. (2005): "A rua no imaginário social" a *Scripta Nova. Revista Electrónica de Geografía y Ciencias Sociales*. U. B. Barcelona, 1 d'agost de 2005, vol. IX, núm. 194 (60).
- CARLE, M. C. et al. ((1984) : *La sociedad hispano medieval*. Gedisa. Barcelona.
- CARRERAS, C. (2002): "La funcionalitat de l'espai públic: nous espais de consum" a TELLO, R. (coord.): *Espais públics. Mirades interdisciplinàries*. Ed. Pòrtic. Barcelona. Pàgs. 95 a 116.
- DEL VALLE, T. (1997): *Andamios para una nueva ciudad*. Ed. Càtedra. Madrid.
- DOMINGO, J. (1987): *Mollerussa, el procés de construcció d'una ciutat rural (1984-1984)*. Ed. Diputació de Lleida. Lleida
- DOMINGO, J. (2002): "Canvis en l'ús de l'espai públic en una ciutat petita" a TELLO, R. (coord.): *Espais públics. Mirades interdisciplinàries*. Ed. Pòrtic. Barcelona. Pàgs. 187 a 204.
- DOMINGO, J. (ed.): *Les persones sense llar a la ciutat de Lleida*. Ed. UdL. Lleida.
- DOMINGO, J. (2006): "Petites ciutats de l'entorn de Lleida: nous papers per a noves situacions?" a *Revista Urtx*, núm. 19. abril de 2006. Tàrrrega; pàgs. 343 a 359.
- GUERRERO, M (2006). "Los espacios publicos en un entorno de SIG" a AA.VV.: *Actas del congreso Nacional de Tecnologías de la información geográfica*. Editorial Universidad de Granada. Granada.
- JACOBS, J. (1967): *Muerte y vida de las grandes ciudades*. Ed. Península. Barcelona.
- LEFEBVRE, H. (1978): *De lo rural a lo urbano*. Península. Barcelona.
- LOPEZ, R. (2000): "El espacio público en la ciudad europea: entre la crisis y la iniciativa de recuperación" a *Revista de Occidente*. Fundación José Ortega y Gasset, núm. 230-1. Juliol- Agost de 2000.
- MATA, A.; DOMINGO, J.; JULIÀ, R. (2007): *Lògiques, paradoxes i oportunitats. La integració socio-laboral de la població immigrada a les terres de Lleida*. Ed. UdL. Lleida.
- O'MEARA SHEEHAN (dir.) (2007): *L'estat del món 2007. el nostre futur urbà*. Angle Editorial i Unescocat. Barcelona.
- PESCI, R. (1999) *La ciudad de la urbanidad*. Ed. Cepa. La Plata.
- PINOS DA COSTA, B. (2005): "As relações entre os conceitos de território, identidade e cultura no espaço urbano: por uma abordagem microgeográfica" a ROSENDAHL, Z. i LOBATO CORREA, R: *Geografia: temas sobre cultura e espaço*. Ed UERJ. Rio de Janeiro; pàgs. 79 a 114.
- RAMIREZ, J. L. (2006): "El espacio del género y el género del espacio" a *Revista Astrágalo*. Madrid.
- ²² RAPOPORT, A. (1978): *Aspectos humanos de la forma urbana*. Gustavo Gili. Barcelona.
- ROIMAN, S. (2003): "Barrios cerrados y segregación social urbana" a *Scripta Nova. Revista Electrónica de Geografía y Ciencias Sociales*. U. B. Barcelona, 1 de agosto de 2003. vol. VII, núm. 146(118).
- SAMPER, L. (ed.)(2002): *Integració social dels immigrants a Lleida: noves i velles migracions*. Pagès Ed. Lleida.

