

Artikutza

MIKEL ERRIONDO

TOPONIMIA ACTUAL Y ANTECEDENTES HISTORICOS

Dedicando la mayor parte de mi tiempo libre durante los últimos siete años a conocer ARTIKUTZA, he recorrido constantemente toda su geografía, además de intentar localizar cuanta bibliografía pudiera ilustrarme sobre este increíble enclave navarro situado a las puertas de Guipúzcoa y desde 1919 propiedad del Ayuntamiento de San Sebastián.

Esta dedicación va rindiendo sus frutos en un cada vez más amplio conocimiento de su riqueza.

Resultará prácticamente imposible hoy hallar otro lugar en nuestro país que conserve tantos vestigios del pasado, desde prehistóricos (Dolmen, Cromlechs) a Mugarris de Seles, Ferrerías, Minería de Superficie y Subterránea, etc.

Al recurrir a los mapas existentes me sorprendieron:

- Los pocos topónimos recogidos.
- Su, en varios casos, incorrecta ubicación, y
- La pésima transcripción toponímica.

Por ello, y animado y dirigido por mi amigo Fermín de LEIZAOLA inicié este trabajo de toponimia, que además de otros que estoy realizando, es el primero en ver la luz.

Aun cuando se salga del tema específico de este trabajo, creo interesante dejar constancia de algunas palabras del euskera coloquial de los pobladores de ARTIKUTZA, poco usuales en el entorno, por cuanto pueden servir para clarificar algunos topónimos.

- AÑARRA - BREZO
- BELASO - PRADERA
- BURKAITZA - ROCA GRANDE
- ELUTSA - UMBRIO
- ETXOLA - VIVIENDA DEL PASTOR ANEXA O CERCANA A LA BORDA
- KIZU - CAL
- MADARIKA - PERAL SILVESTRE
- MINTEGIA - VIVERO
- ZALPIDE - CAMINO (en general)

RECOGIDA DE TOPONIMIA

Esta se ha realizado en cada caso “in situ” y generalmente recurriendo al contraste entre dos informantes.

Teniendo en cuenta el tradicional aislamiento de esta zona, e incluso la prohibición de acceso a la misma, es prácticamente imposible, salvo en las zo-

nas de mugas, encontrar informantes fiables que no sean nacidos en ARTIKUTZA o que lleven muchos años viviendo allí.

Por ello, mis informantes en este trabajo han sido:

- ANTONIO ZUGARRAMURDI ECHENIQUE
nacido en ARTIKUTZA, Caserío BERDABIO el 25.10.1915.
Desde 1934 empleado en la finca en la que se jubiló como Cabo de Guardas y donde sigue viviendo.
- PASCUAL GAMIO GAMIO
nacido en ARTIKUTZA, Caserío GOZARIN el 27.02.1923.
Desde 1937 empleado en la finca y actualmente Guarda de la misma.
- SEGUNDO ALÚSTIZA URIA
nacido en GAVIRIA (Guipúzcoa) el 18.03.1920,
trasladándose a ARTIKUTZA cuando contaba con 2 años de edad. Desde 1938 empleado en la finca, en los últimos años como Guarda y actualmente jubilado.
- JULIAN LUCAMBIO MAIZ
nacido en ARANAZ el 21.09.1921.
Desde 1945 empleado en la finca y actualmente jubilado.
- VENANCIO LOYARTE ZUBIETA
nacido en GOIZUETA el 01.04.1923 y que habitualmente ha pastoreado la zona.

CONTRASTE DE LA ACTUAL TOPONIMIA CON ANTECEDENTES HISTÓRICOS

A tal fin he recurrido a las siguientes fuentes:

MGA = "Mapa general que comprende los términos de ANIZLARREA propios de la Real Casa de Roncesvalles y de la endecera de ELIBERRIA de la Villa de GOIZUETA.

Es copia del que hicieron D. Francisco de HUGARTEMENDIA y D. Fernando MARTÍN, EZ CORCIN Arquitectos en el año de 1792 con asistencia del Lcdo. D. José MARTINEZ

Juez de Letras

Rentería 1º de Abril de 1863

Firmado''.

Plano Original propiedad de D. Francisco ALBERDI actual Administrador de la finca de ARTIKUTZA

- A = ANIZLARRE: LEHHEN eta ORAIN. HERNANDORENA'tar BIXENTE. Párroco de Goizueta. 1981.
- AC = ARCHIVO DE COMPTOS. DIPUTACION FORAL DE NAVARRA. Catálogo del Archivo General. Sección de COMPTOS. Documentos. FLORENCIO IDOATE.
- ASS = AYUNTAMIENTO DE SAN SEBASTIAN. Traída de Aguas del Río Elama. ARTICUTZA - Tomos I y II 1916.
- GGPV = GEOGRAFIA GENERAL DEL PAIS VASCO. F. CARRERAS CANDI. Vol. VII Ed. La Gran Enciclopedia Vasca. Bilbao 1980.
- RG = RONCESVALLES EN GUIPUZCOA. José M^a MUTILOA POZA. Tomo I. El Patrimonio de Roncesvalles. Tomo III. La desamortización en ARTICUZA Y CEGAMA. Ediciones de la Caja de Ahorros Provincial de Guipúzcoa. San Sebastián 1976.

SC = SENDERO DE CROMLECHS. Autor: Adolfo LEIBAR. Separata de la Revista "CUADERNOS DE ETNOLOGIA Y ETNOGRAFIA DE NAVARRA" nº 25. INSTITUCION PRINCIPE DE VIANA - DIPUTACION FORAL DE NAVARRA. PAMPLONA 1977.

ARTIKUTZA

Situación en plano	Topónimo actual	Referencias anteriores		
		Topónimo	Fecha	Proc.
C-4, Z-1	Abietako Malda			
B-3, Y-5	Aku (Beko)	Acue	1792 1827	MGA RG
B-3, Z-5	Aku (Goiko)			
B-2, X-4	Almandozko Borda			
C-1, Y-1	Almendruitz	Almendruitz	1977	SC
	Altu (ver Altu Gaña) .			
	Altuetza (ver Altu Gaña)			
A-3, W-5	Altu Gaña	Altuaco Gaña	1792	MGA
		Altoako Gaña	1816	A
B-2, Y-7	Altzuriko Soroa			
C-2, Y-1				
C-2, Z-2	Amekorrún			
C-2, Y-2	Amekorrungo Ataka	Amekorrungo Ataka ..	1977	SC
B-2, X-7	Amekorrungo Erreka ..			
B-3, X-4	Ametz Bakar			
B-5, V-1	Amonamotz			
	Aniz Larrea	Anizlarrea	1270	RG
		Aniz-Larrea	29-7-1320	AC
B-3, Z-4	Antzardi	Ansagardi	1827	RG
A-2, W-3	Añarbe Erreka			
C-5, W-1	Arain Buru	Arain	1792 1827	MGA RG
	Araingo Gaña			
	(ver Arain Buru)			
	Araiña (ver Arain Buru)			
B-5, W-4	Ardatz Ipurdi	Ardazondo	1792	MGA
B-1, Y-4	Argarate	Argarate	1763 1792	RG MGA
A-3, Y-7	Aritz Altuetza	Arizaltoetan	1816	A
B-4, V-1				
C-3, Y-1	Arkaitza			
B-4, Z-1	Arlepo			
B-4, Y-4	Armuño			
B-5, V-4				
B-3, V-4	Arranoko Kabieta			

ARTIKUTZA

Situación en plano	Topónimo actual	Referencias anteriores		
		Topónimo	Fecha	Proc.
B-3, V-1	Arrantzale Arri			
B-1, Y-7	Arrietako Borda			
B-3, W-2	Arriluze			
B-1, V-4	Arritxulangaña	Arrizco Echolagaña	1792	MGA
B-2, V-6	Arritxurieta	Arrichurieta	1827	RG
B-4, X-1	Arriurdiñeta	Arriurdiñeta	1792	MGA
			1827	RG
B-4, V-5	Arri Zuluatu			
B-2, Y-3	ARTIKUTZA	Articuza	29-10-1425	AC
A-2, Z-6	Artzaintxoleta			
B-4, W-2	Artzanetako Erreka	Arzaneta	1818	RG
B-2, W-2	Asentzo			
B-2, Y-5	Auntsazuloko Erreka ...			
B-4, X-2	Auntsbiskar	Aunsbizkar	1792	MGA
		Aunzbixcarre	18-5-1578	RG
B-4, W-1	Auntsume Arrieta			
B-2, V-5	Auskieta			
C-2, X-1	Baratzmotx			
C-3, Y-2	Baraxar	Baraxar	1977	SC
B-4, Y-5	Basain	Basajaunegui	1792	MGA
B-5, V-5	Basaindi (ver Basain) ..		1827	RG
B-4, Y-4	Basaindiko Erreka	Basaiñeco Erreca	1916	ASS
B-3, X-4	Bastarrola	Baztarrola	1792	MGA
			1827	RG
B-2, W-1	Baurrin	Baurrin	1792	MGA
B-4, Z-2	Belarsoro	Belarsoro	1816	A
B-4, V-6	Beltzuntza	Belzunce	1792	MGA
		Belzuma	1827	RG
B-2, Y-3	Beotegia	Beotegüia	1827	RG
A-2, V-5	Berdabio	Berdabio	1792	MGA
B-1, W-3	Bianditz	Bianditz	1977	SC
B-1, Y-6	Bidango	Bidangoa	1792	MGA
		Bidangua	1765	RG
B-1, Z-6	Bidango Zabala	Birango-Zabala	1977	SC
B-2, X-7	Bidemakuta			
B-1, V-4	Bior Soro			
B-4, Y-6	Biureta	Aranchoco Virueta	1792	MGA
A-1, Z-7	Bixta Arrieta			
B-2, X-3	Bordaso			

ARTIKUTZA

Situación en plano	Topónimo actual	Referencias anteriores		
		Topónimo	Fecha	Proc.
C-3, X-1	Botota	Boteta	1792	MGA
B-3, W-6	Bototako Erreka			
B-1, X-6	Burnaiztegi	Bornacegui	1972	MGA
B-1, X-6	Burnaiztieta	Burnaiztieta	1977	SC
	(ver Burnaiztegi)			
B-2, Z-4	Demandako Txara			
C-4, Z-1	Domizko Gaña			
B-2, X-5	Egazkin	Egazquia	26-9-1387	AC
B-2, V-5	Egazkingo Gaña			
B-2, Y-1	Egixabal			
B-2, Y-1	Egixabaleko Erreka			
C-3, Y-1	Egi Zorrotz			
B-2, V-5	Eguskitza			
C-5, V-1	Ekaitzako Ataka	Ekaitza	1980	GGPV
B-4, W-4	Elama (Baserri)	Elama	1-1-1377	AC
B-4, X-4	Elama (Ola)			
B-4, W-6	Elamako Bordazar			
B-3, W-1	Elamako Erreka			
B-3, V-4	Eliz Bidea			
B-2, W-4	Eliz Mendi	Elizamendi	1792 1827	MGA RG
B-1, Y-3	Elizmendiko Bidea			
B-1, X-7	Elutsa	Elutsa	1977	SC
B-1, Z-7	Enobietako Erreka	Enubieta	1792 1827	MGA RG
A-1, Z-6	Erain			
B-3, V-6	Erreka Aundi			
B-3, Y-6	Erreka Beltz			
B-4, V-7				
B-4, V-3	Errekagor	Erreca Agorra	1827	RG
B-3, X-2	Erreka Legor			
B-2, W-3	Erroi Arriko Erreka	Erroyarri	1827	RG
B-4, Y-1	Erroitza	Erroiza	1816	A
B-3, X-7	Erroitza			
B-2, X-1	Errotariko Erreka			
B-2, Y-3	Errota Zar			
B-4, Z-1	Etxola Zarreko Lepua			
B-3, V-3	Etzan Leku			
B-1, Y-1	Exkax	Escas	1763	RG
B-1, Y-2	Exkaxpe	Escasbera	1827	RG

ARTIKUTZA

Situación en plano	Topónimo actual	Referencias anteriores		
		Topónimo	Fecha	Proc.
B-2, Y-2	Frantzes Zubia			
B-1, W-5	Galtzarrieta	Galtzarrieta	1977	SC
	Gerasungo Ataka	Galtzarrieta		
	(ver Karasuko Ataka)			
B-2, W-1	Gerezixarta			
B-4, W-1	Goiko Gaña			
B-4, X-1	Gorgoriko Etxola			
A-2, Z-7	Gorriko Iturri	Gogorregui	1816	A
A-2, Z-7	Gorriko Malda	Gorricho	1827	RG
B-2, Y-6	Gorritxo			
C-2, X-1	Gorritxuko Erreka	Goizarin	15-4-1385	AC
B-3, Y-2	Gozarin			
B-3, W-3	Gozaringo Mintegia			
	Gurutzeta			
	(ver Ekaitzako Ataka)			
C-4, Z-1	Ibintza	Ibinza	1792	MGA
			1816	A
B-4, Y-6	Ibintzako Erreka			
B-5, W-4	Illarbieta	Yllarabieta	1816	A
B-5, X-5	Irain	Irain	1792	MGA
			1827	RG
B-5, W-5	Iraingo Ataka			
B-2, V-1	Irumugarrieta			
B-1, V-4	Irumugeta			
	(ver Bianditz)			
A-1, X-6	Iturla	Iturla	1977	SC
B-1, X-1	(ver Iturrulako Erreka)			
B-2, Y-2	Iturri Zar			
A-1, X-6	Iturrolako Erreka			
B-1, X-1				
B-4, W-1	Ixibu			
B-3, X-7	Ixibuko Mintegia			
C-3, V-2	Izu	Yzue o Izgüe	1792	MGA
		Izue	1827	RG
B-4, X-6	Joxe Pagotako Erreka			
B-3, V-2	Kaka Tokiko Erreka			
C-4, Y-1	Karasuko Ataka	Car Asue	1827	RG
	(ver Gerasungo)			
B-3, X-4	Kastillanoko Basoa			
B-4, W-3	Labeta			

ARTIKUTZA

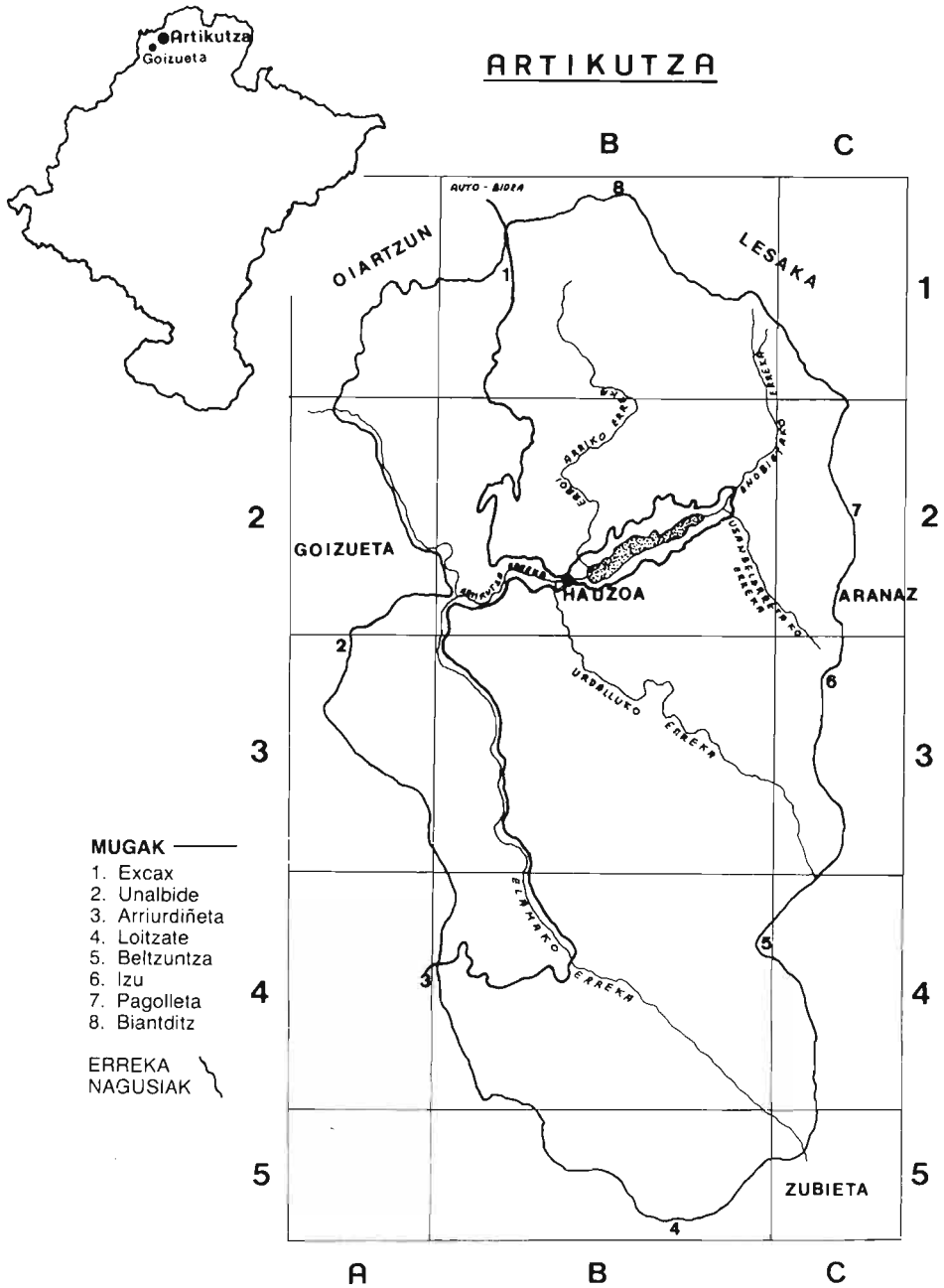
Situación en plano	Topónimo actual	Referencias anteriores		
		Topónimo	Fecha	Proc.
B-4, V-1	Lakuta	Lacueta	1816	A
B-4, V-2	Lakutako Ituriya			
B-2, X-5	Lamin Putzo			
B-2, Z-3	Langa Xarta			
B-1, Y-7	Lanputzuko Itturriak ..	Lamputzu	1916	ASS
B-3, V-4	Lapur Txulo			
B-1, W-4	Larreaundi			
B-2, Z-3	Lizardi			
B-2, Z-5	Lizardiñetako Soroa	Lizar Urdiñeta	1827	RG
B-4, X-3	Lizarretako Erreka			
B-5, V-7	Loi Gorri			
B-5, X-5	Loitzate	Loizate	1861	A
B-5, X-6	Loitzateko Ataka			
B-5, W-4	Loidin Putzueta			
B-3, W-1	Loiolako Mintegia	Loyola	1792	MGA
B-2, Y-4	Lur Txuri			
B-2, V-3	Madariko Lepua	Madarimocho	1792	MGA
		Madarico Lepo	1827	RG
B-3, V-1	Maizolope	Mayçolla	15-4-1385	AC
B-2, W-2	Malda Aundi			
B-3, W-1	Mandaranleku			
B-2, Y-6	Marmolako Erreka			
B-1, Z-1	Mendarte			
B-3, X-6	Meta Xiritako Bizkarra			
A-3, Y-7	Miatxarta			
A-2, V-7	Mintegi Zarreko Erreka			
A-3, Y-7	Mortxo Zelai	Sarobe Aundi	1816	A
C-4, W-1	Mustrin			
B-1, X-2	Napar Bide			
B-3, V-2	Oserbatorioa			
B-2, Y-3	Olabarri			
B-2, W-6	Olaburu			
B-2, Y-3	Olajaundegi			
B-2, Z-1	Olazubieta			
C-3, Z-2	Ollargata	Oyargarata	1827	RG
C-3, Y-1	Ollargatako Txara			
B-2, Z-1	Onozkozubieta	Oronozkozubieta	1792	MGA
			1826	RG

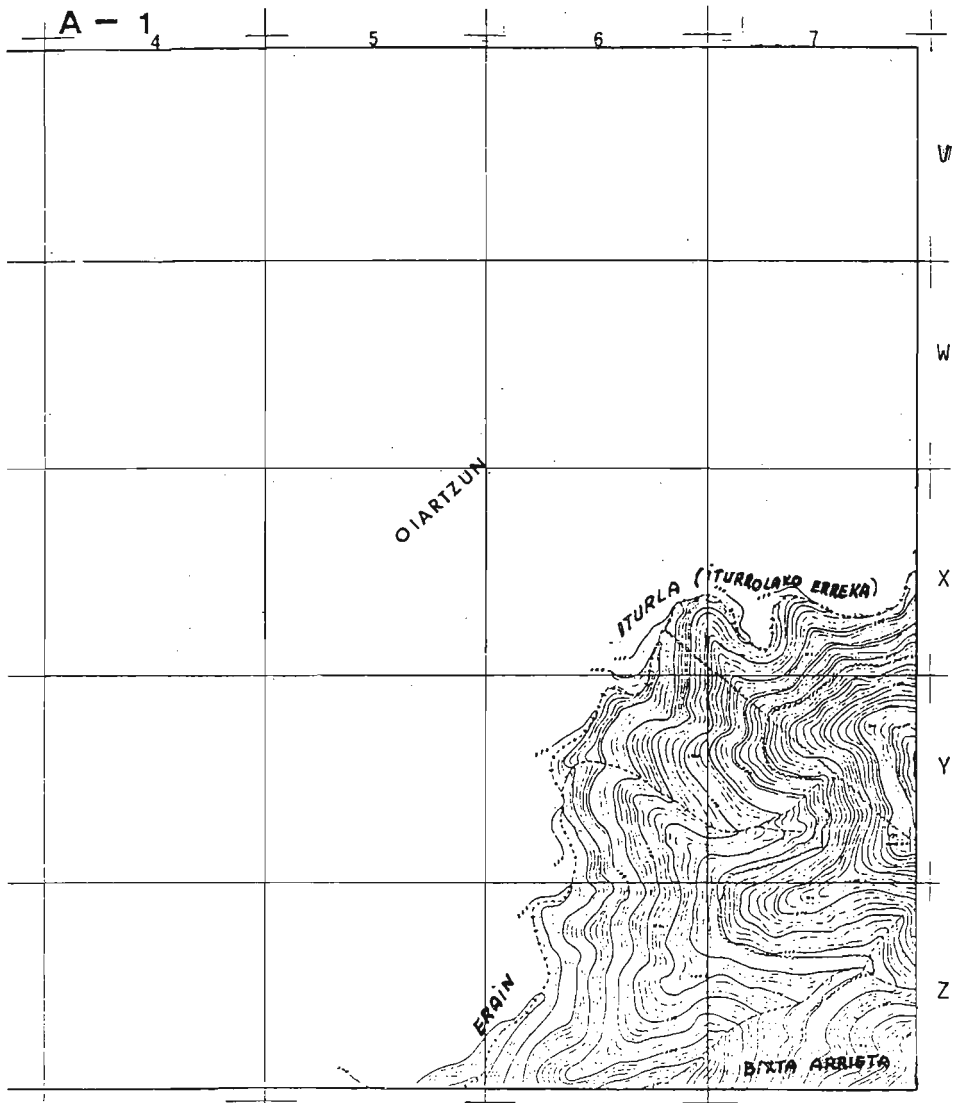
ARTIKUTZA

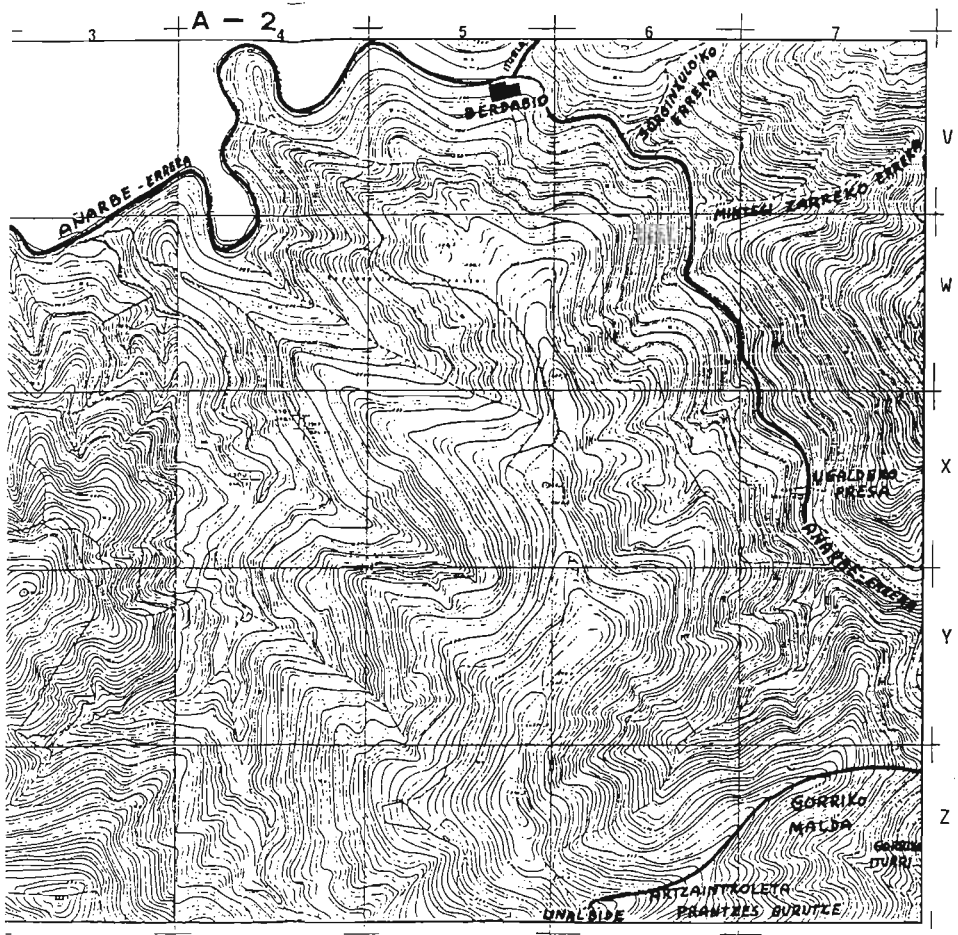
Situación en plano	Topónimo actual	Referencias anteriores		
		Topónimo	Fecha	Proc.
B-3, W-3	Otango Lepua	Otaran	1792 1827	MGA RG
B-2, Y-3	Ostatu Zarra			
B-5, V-4	Otxolo Borda			
B-2, Y-1	Pago Makur			
C-2, X-1	Pagomotzako Txabola			
C-2, X-2	Pagolleeta	Pagolleeta	1977	SC
B-2, Y2	Paretaundi			
B-4, V-5	Pilota Soro			
C-2, V-2	Piperla	Peperla	1977	SC
B-1, Y-2	Pixatokiko erreka			
B-2, X-2	Plano Buru			
B-2, V-7	Portoloko Etxola			
A-2, Z-6	Prantzes Gurutze			
B-2, V-1	Putrarrita			
C-4, X-1	Putzueta			
B-2, Y-1	Ranera			
B-4, W-4	Sagar Aundi			
C-3, X-1	Saltalko Iturri			
B-4, W-7	San Juan Dermiyo			
C-4, W-2	Sarobe Aundi	Sarobe Andia	1792	MGA
A-3, X-6	Sasi Aundi	Sasiandia	1827	RG
A-3, W-6	Sasi Aundiko Erreka ..	Sasiaundi	1916	ASS
A-3, Y-7	Sator Lepo	Satorborro	1792 1827	MGA RG
B-3, Y-1	Sirriko Erreka	Sirrico Erreca	1916	ASS
C-4, X-2	Sorata	Soragata	1977	SC
A-2, V-6	Sorgintxuloko erreka ..			
B-3, X-1	Soro Aundi	Soroandia	1763	RG
B-3, Y-3	Tellerizarko Erreka	Tellerizar	1792	MGA
B-4, V-5	Terreta	Teruetaco Gaña	1792	MGA
B-2, X-1	Trintxera			
C-3, Y-1	Txantel Iturri			
B-5, W-7	Txirtillu	Chirchillo	1980	GGPV
B-4, Y-3	Txotikantari	Choricantariaga	1827	RG
B-4, X-3	Txotikantariko Erreka ..	Choricantarico Erreca	1916	ASS
A-3, X-6	Ueko			
A-2, X-7	Ugaldeko Presa			

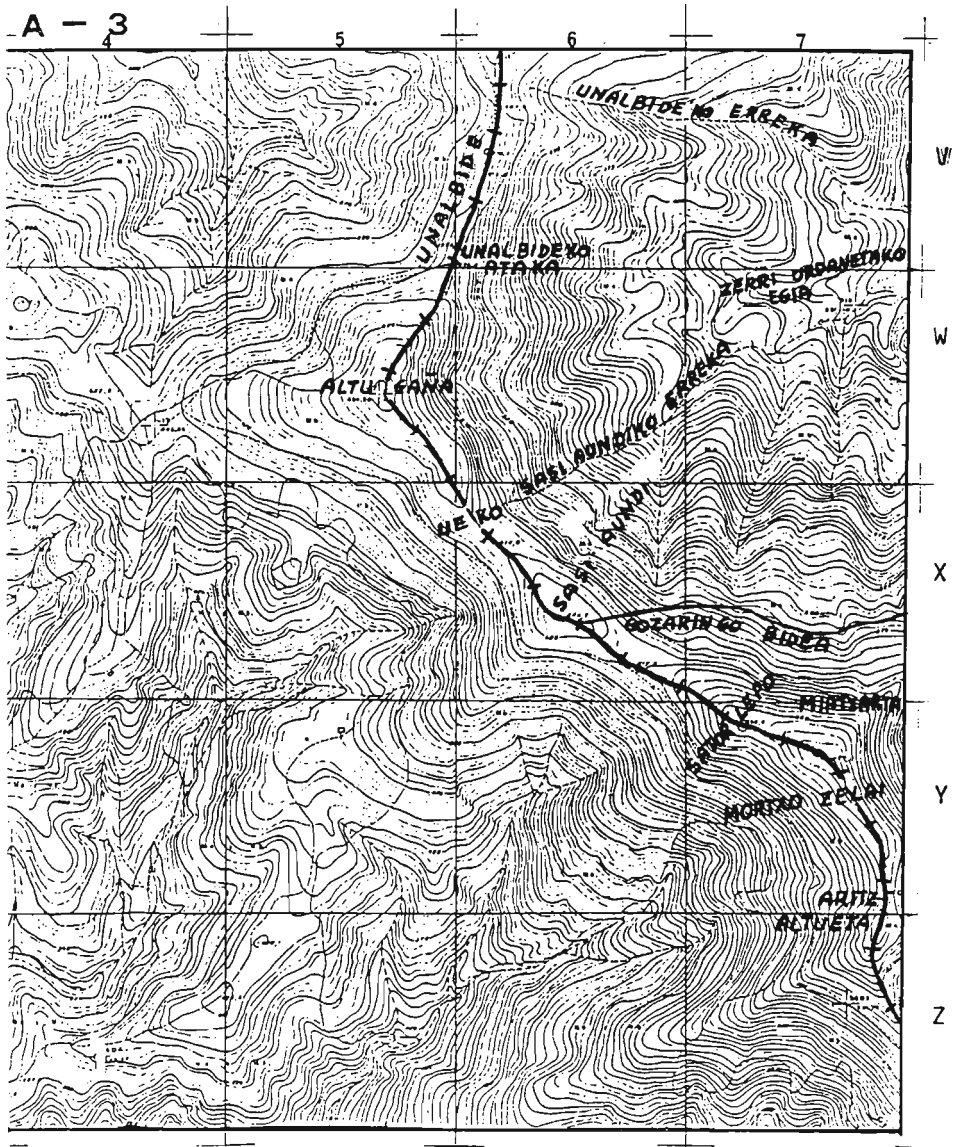
ARTIKUTZA

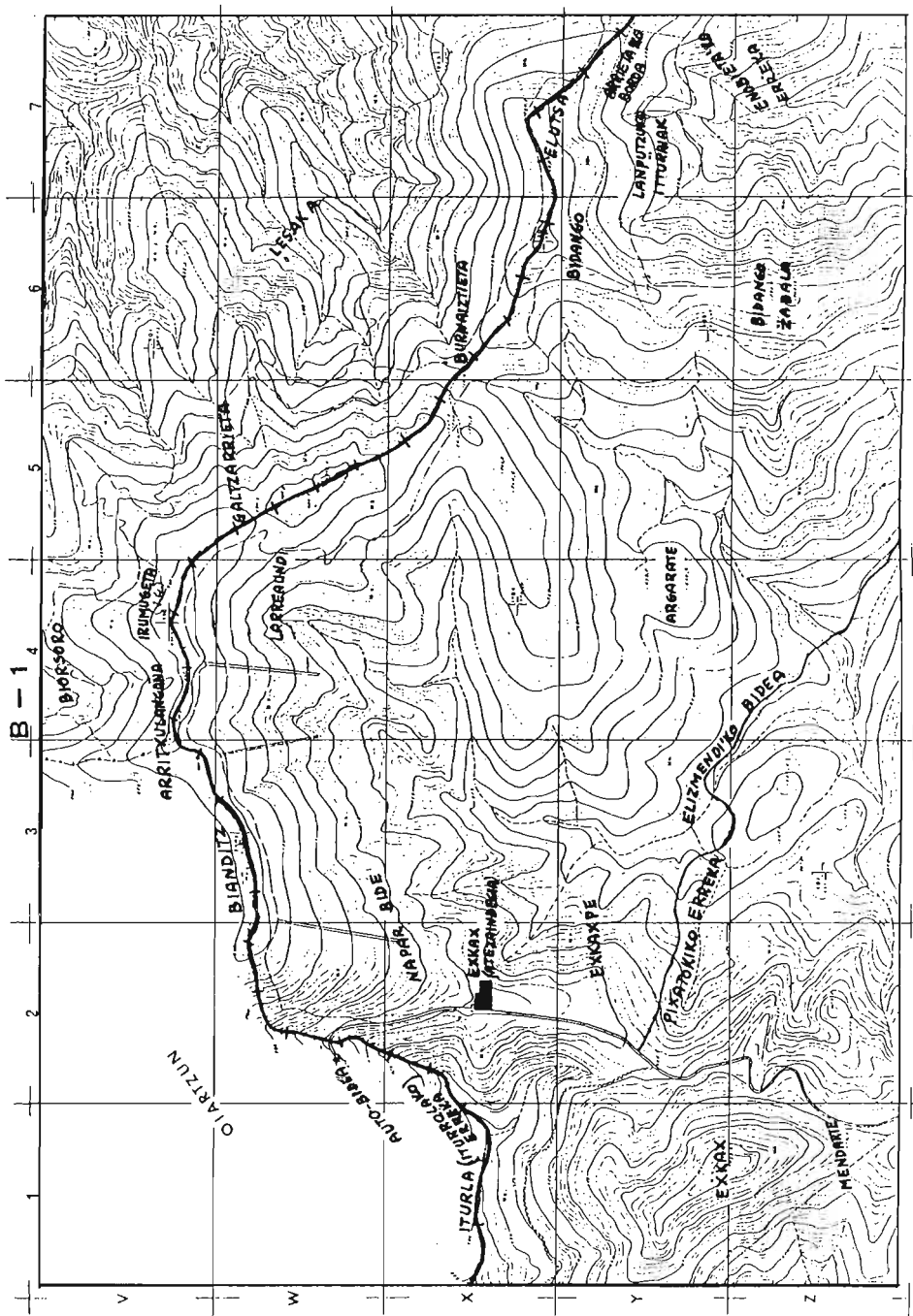
Situación en plano	Topónimo actual	Referencias anteriores		
		Topónimo	Fecha	Proc.
A-3, V-5	Unalbide	Unaibidegui	1792	MGA
		Unalbidegui	1827	RG
A-3, V-6	Unalbideko Ataka			
A-3, V-6	Unalbideko Erreka			
B-3, W-6	Urdallu	Urdallue	18-5-1578	RG
B-3, Y-6	Urdallu Soro			
B-2, Z-3	Urdalluko Erreka			
B-3, W-4	Urdalluko Erreka			
B-3, W-6	Urdalluko Larria			
B-2, X-7	Urgurutz	Urguruze	1827	RG
B-5, V-3	Urkin	Urkineko Arraia	1816	A
B-4, W-1	Urristiko Gaña	Arrizti	1816	A
B-2, X-7	Urristiko Lepua			
C-2, X-1	Urristiko Lepua			
B-4, Z-6	Urritxabal			
C-3, V-1	Usanbelarreta	Usanbelarreta	1977	SC
B-2, X-7	Usanbelarretako Erreka ...			
B-4, V-2	Uzku	Uzcue	1792	MGA
		Uscue	1827	RG
B-3, Z-2	Uzkuarrieta			
B-4, W-1	Uzkuzko Gaña	Uzcuzco Gaña	1792	MGA
B-3, Y-1	Zaguxarko Piñadia			
B-2, W-2	Xulu Pinta			
B-4, X-3	Zarbasoko Basoa			
A-3, W-7	Zerri Urdanetako Egia			
B-4, W-4	Zubietarran Itturiya ...			
B-3, X-4	Zumarrako Itturria			

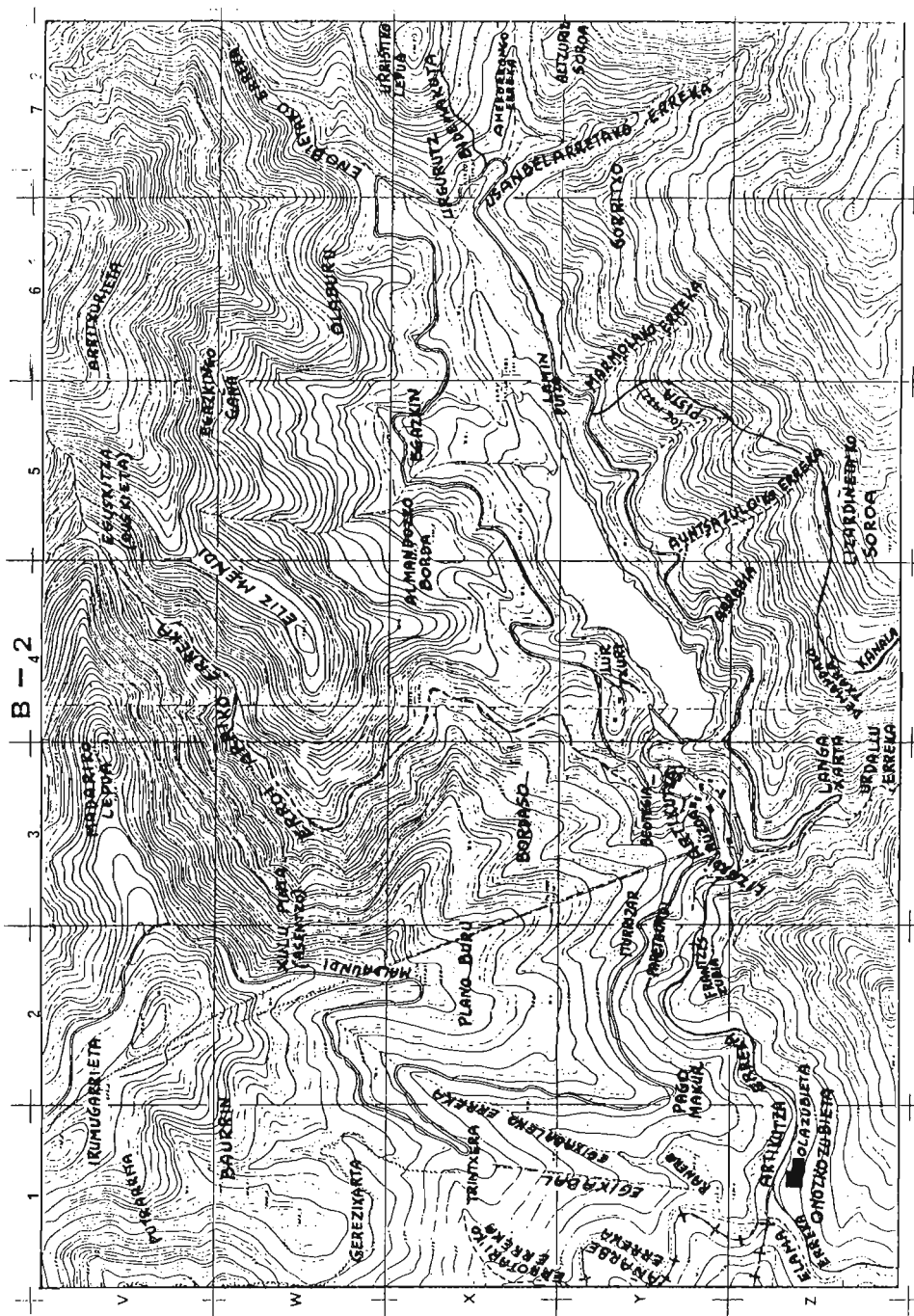


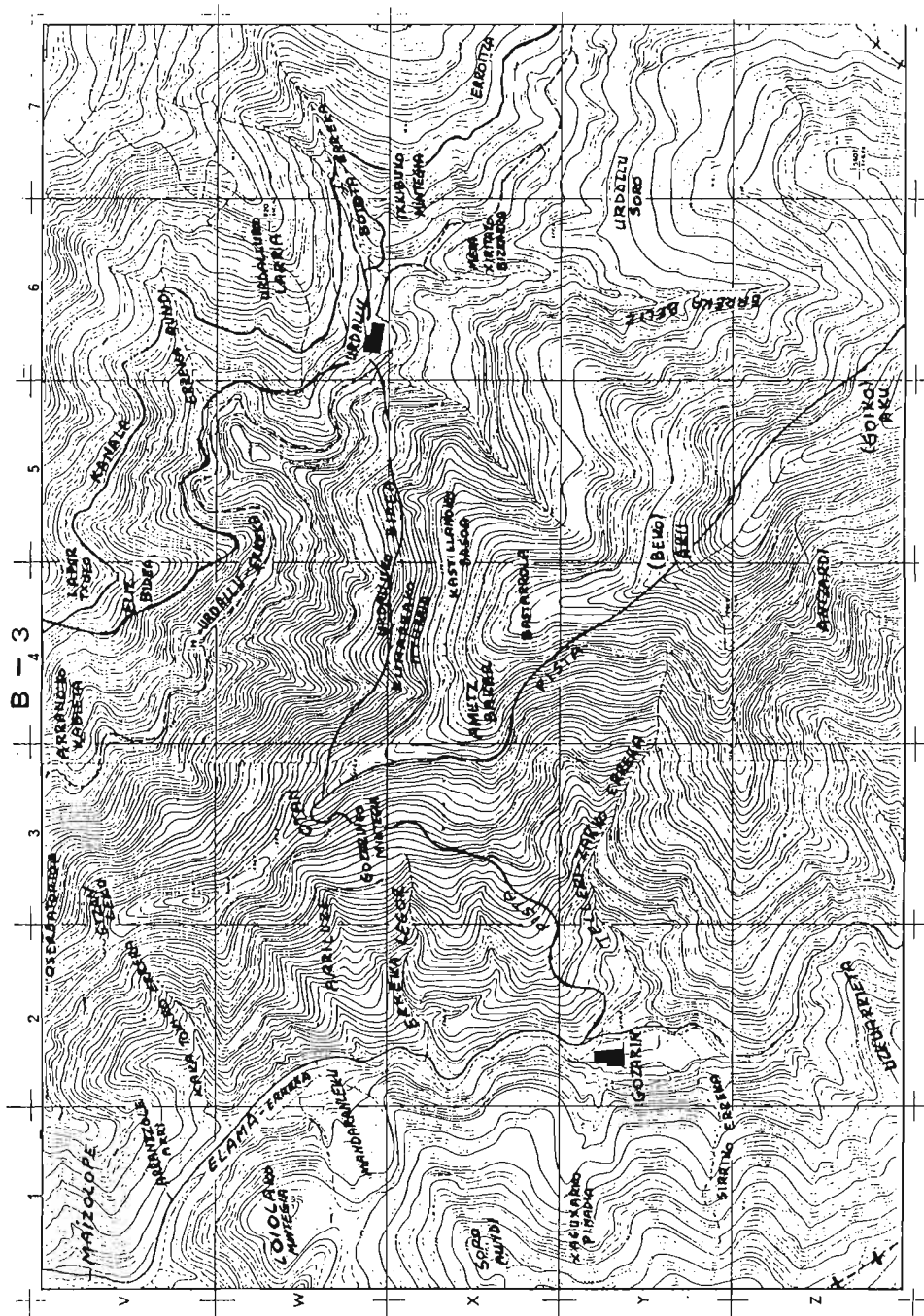


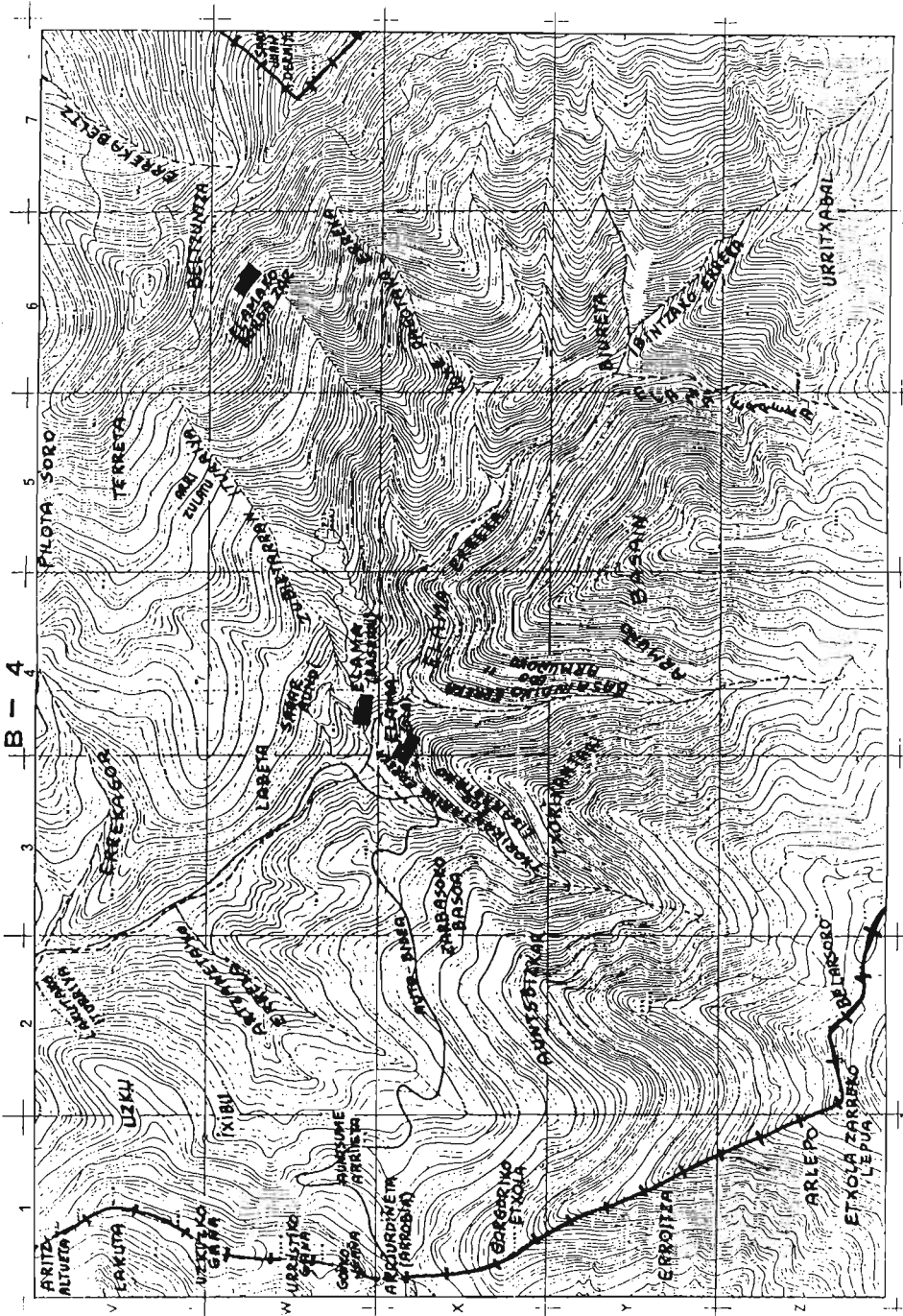


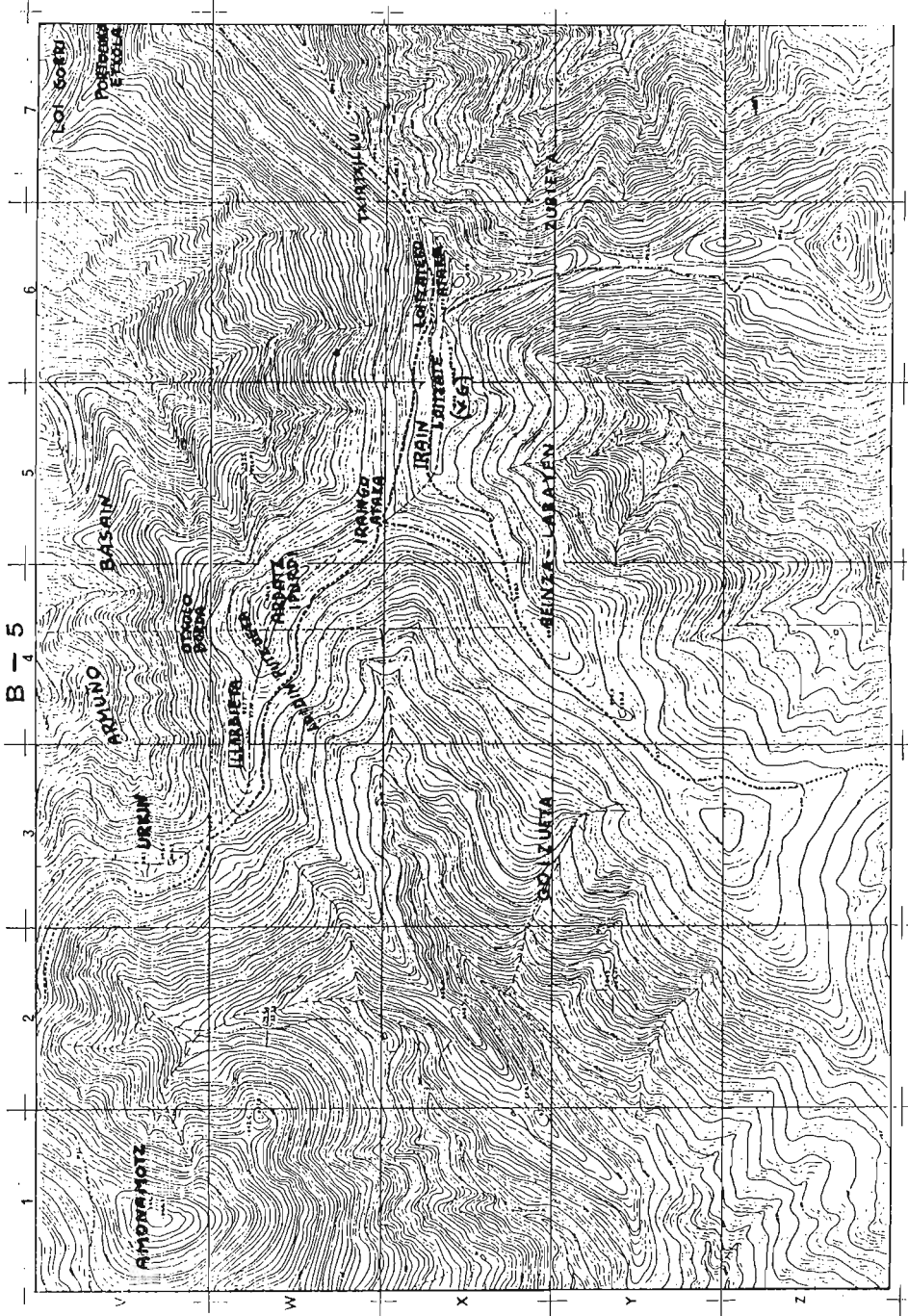


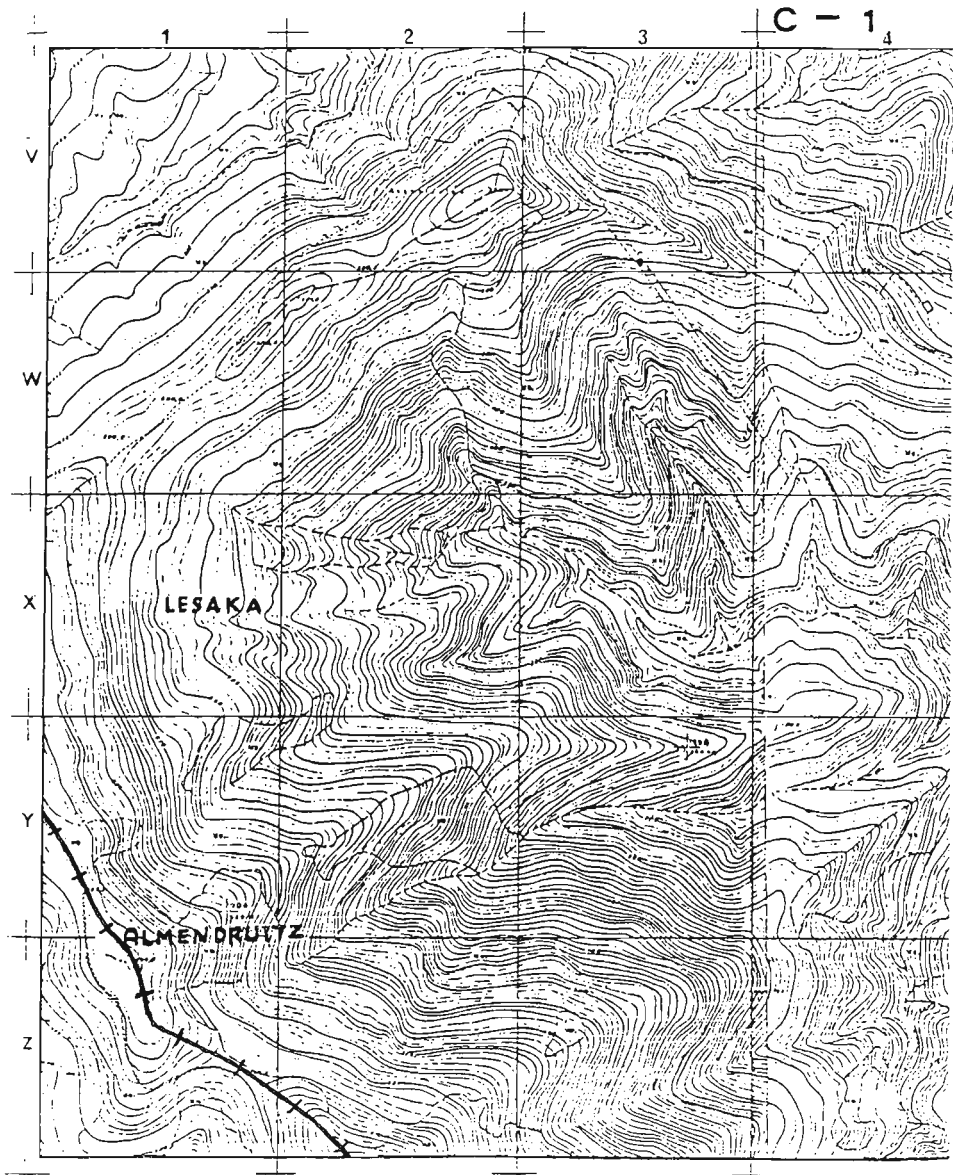


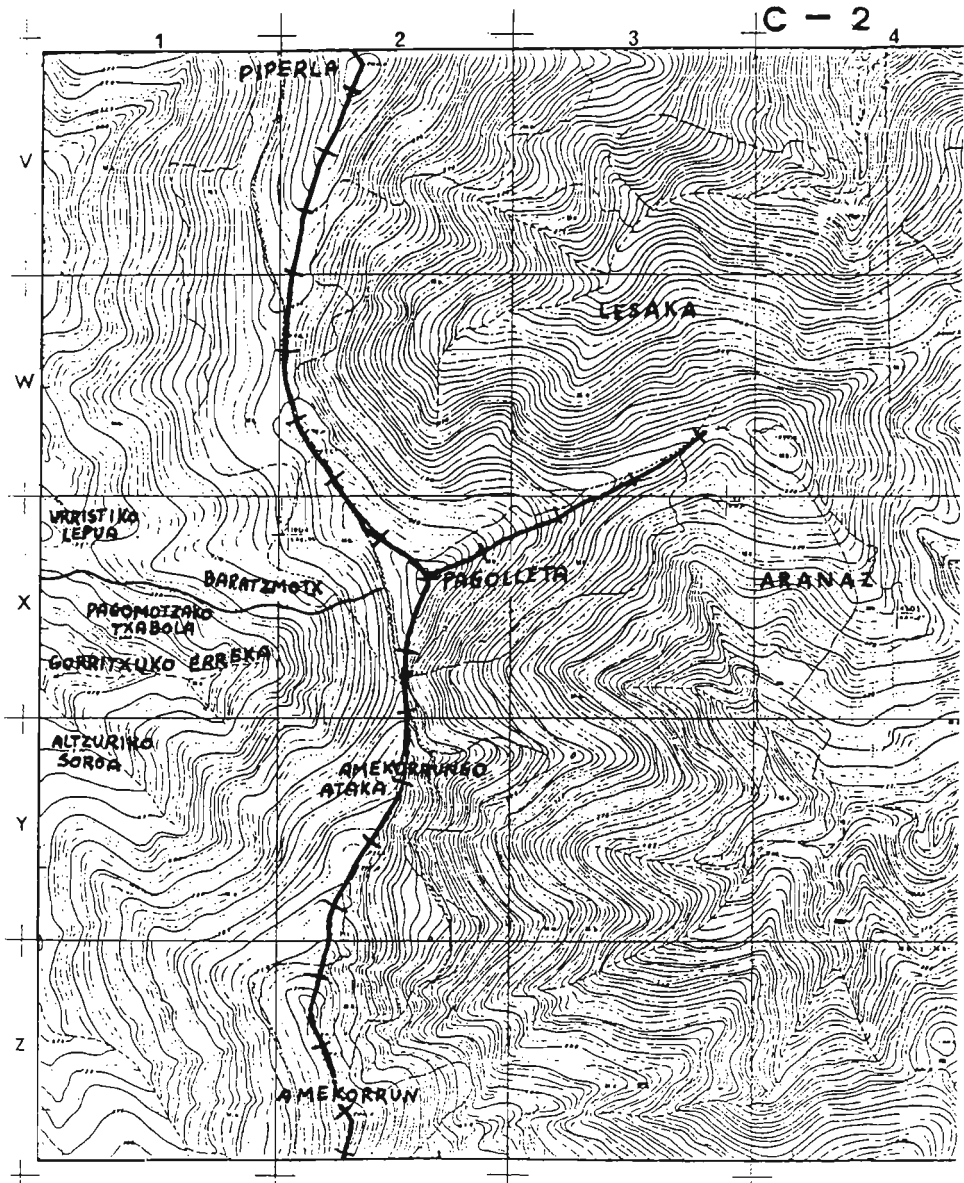


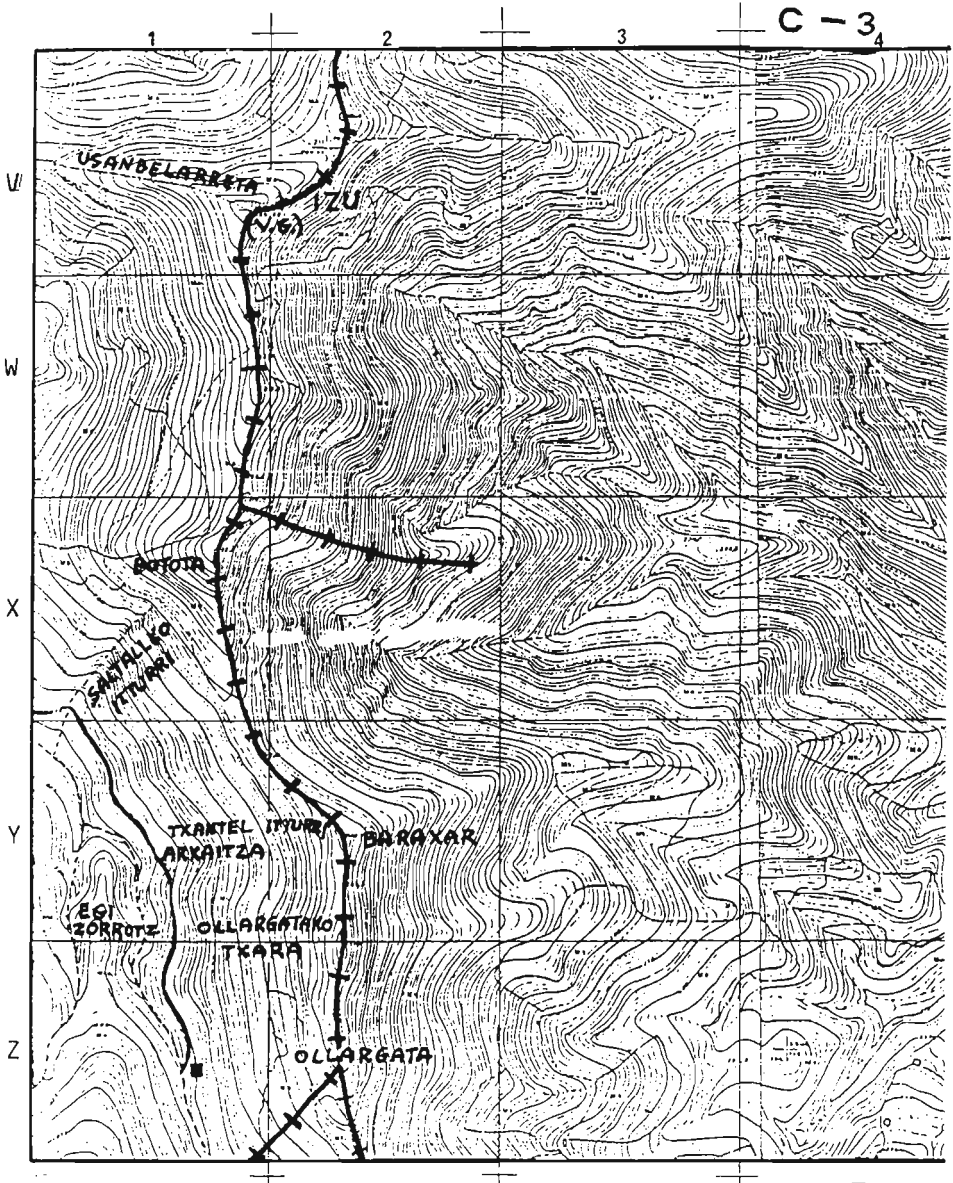


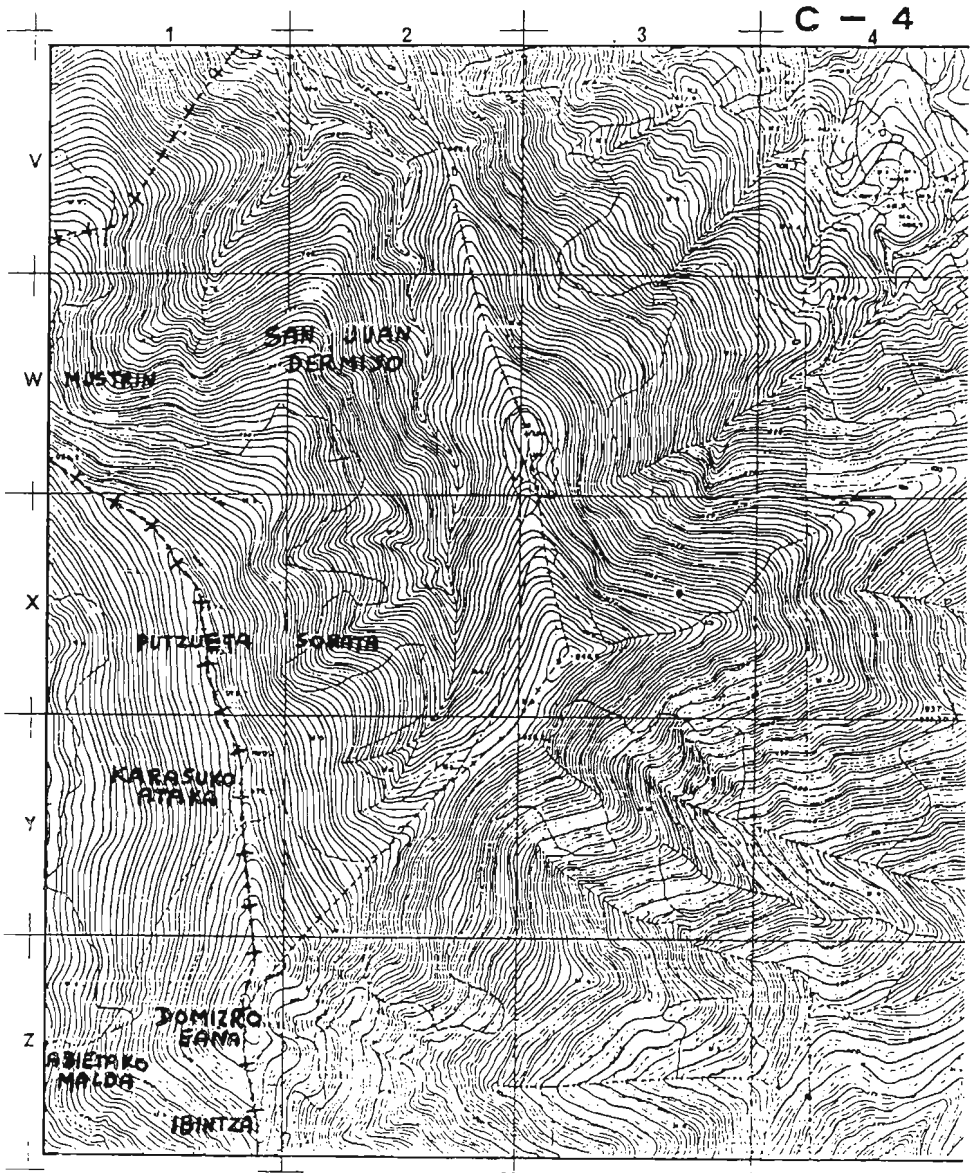


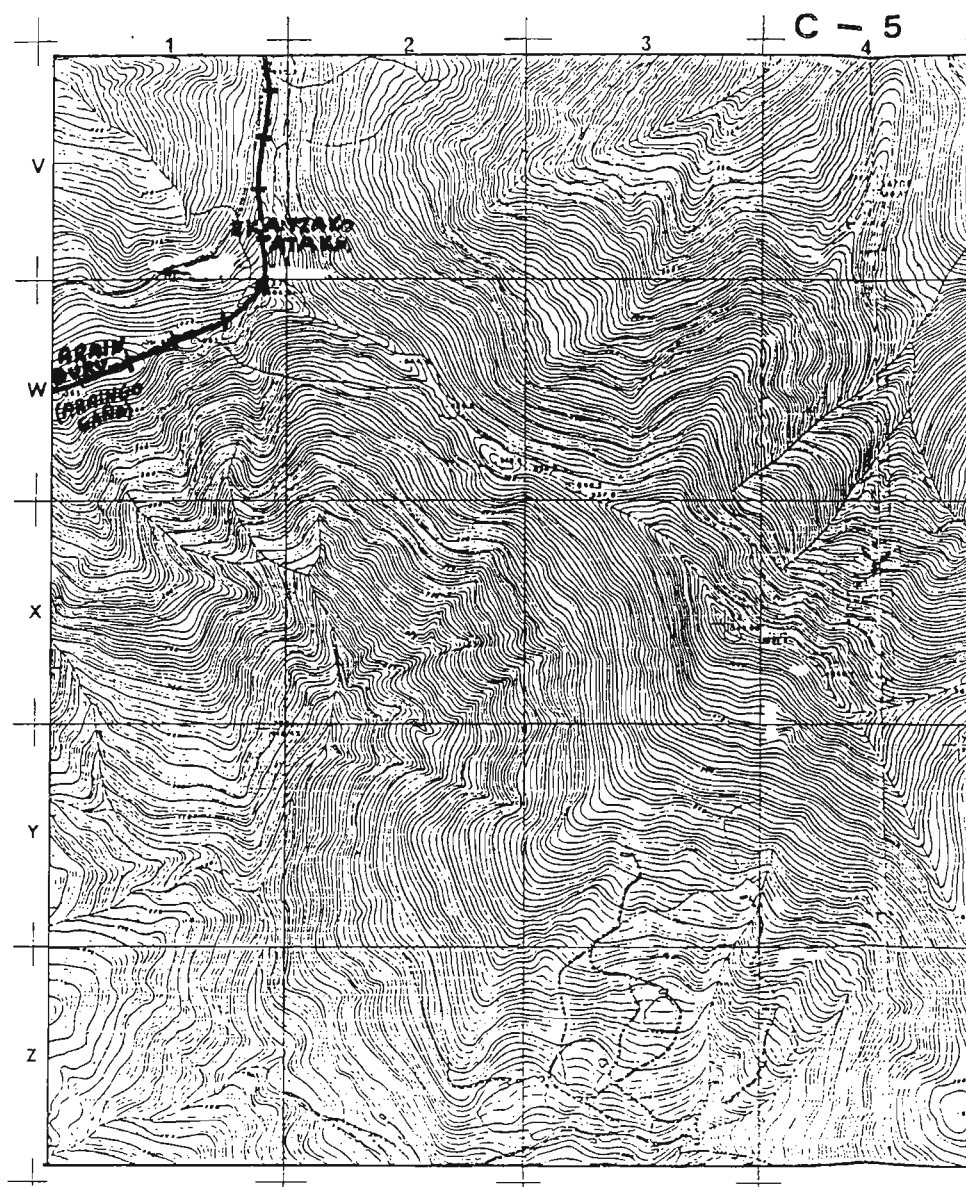












AGRADECIMIENTOS

Este trabajo jamás hubiera sido realizado si no hubiera contado con:
— El asesoramiento, dirección y constante apoyo de FERMIN DE LEI-
ZAOLA, Presidente del Departamento de Etnografía de la Sociedad de Cien-
cias ARANZADI de San Sebastián, y el de MIREN EGAÑA DE LEIZAOLA,
también de dicha Sociedad y Catedrático de Lengua y Cultura Vasca del I. B.
Bidebieta de San Sebastián.

— Las facilidades dadas por el Exmo. Sr. Alcalde del Ayuntamiento de
SAN SEBASTIAN, para el acceso a la finca de ARTIKUTZA.

— La ayuda y colaboración de D. Francisco ALBERDI, Administrador ac-
tual de dicha finca

y
— El cariño, afecto y permanente ayuda de todos los habitantes de
ARTIKUTZA.

A todos ellos, mi más sincero agradecimiento.

Tafalla, Septiembre de 1987