
Els camins del montsec dins les rutes catalanes de peregrinació

FRANCESC FITE I LLEVOT

L'estudi de les rutes de peregrinació a través de Catalunya, així com la xarxa dels camins medievals, malden encara d'estudis més aprofundits, tant pel que fa als itineraris, com a la infraestructura i anàlisi arqueològica de les rutes subsistents¹.

Nosaltres ens hem proposat l'estudi de l'àrea del Montsec per dos motius ben evidents. En primer lloc per la pròpia ubicació de la carena, que té la seva perllongació natural a l'altra banda del riu Noguera Ribagorçana, en la contrada de la Ribagorça, a través de la qual hom pot accedir a les rutes tradicionals de peregrinació de l'Alt Aragó. En segon lloc, pels indicis subsistents d'infraestructura de camins i referències històriques, suficients per argumentar el seu ús pels pelegrins.

Un fet a destacar és la ubicació de la carena, dividint geogràficament el Pallars i la Noguera i situada, amb llurs estribacions, com a zona intermitja entre els plans del Baix Urgell i el Segrià i la zona muntanyosa pirinenca; motiu pel qual apareixerà al llarg de la història, com a zona de frontera, tant en l'època islàmica, d'una forma efectiva, com en els períodes posteriors entesa com a zona de pas. Així, veurem situar-se la Vall d'Ager i la Conca de Tremp, fins època ben recent, com a zones obliga-

des de pas devers la Ribagorça²; ahora, a través del Montsec s'efectuarà la tradicional trashumància entre l'Alt Pallars i l'Urgell³.

La xarxa viària del Montsec es constituirà i s'articularà, per tant, basant-se en aquesta peculiar orografia, tenint en compte també, que la serrallada del Montsec, orientada en sentit E-W, es veu dividida en tres unitats pel curs dels rius Noguera Ribagorçana i Noguera Pallaresa —el Montsec de Rúbies, el Montsec d'Ares i el Montsec de l'Estall—, que en el seu pas constitueixen els congost de Bonrebei i Terradets. I diem xarxa viària, advertint de la natura de la ruta medieval, que malgrat que aprofiti sovint els antics vials d'època romana, es caracteritza per no oferir un traçat fix, ans dispers. Una ruta medieval era constituïda per una xarxa d'itineraris distints amb punts de confluència, com

² Testimoni d'haver estat la Vall d'Ager lloc de pas habitual des de la Ribagorça ens apareix freqüentment en la documentació. Per exemple, al s. XV, degut a les guerres civils de Joan II, apareixen en els consells de la paeria d'Ager disposicions pel contro del pas dels enemics del rei. FITE, F.: *Reculls d'història de la Vall d'Ager* (Ager, 1985), pàgs. 362-363.

³ Sovint els trajectes de les carrerades i camins de peregrinació o vials importants vénen a coincidir; duna forma plena o seguint trajectes propis —usual en la zona del Montsec—. Madrazo Santos constata ja com els camins seguits per la Mesta eren coincidents sovint amb els pròpiament medievals [*El sistema de transportes en España 1750-1850* (Madrid, 1984), vol. I, pàgs. 17 i 26]. Oursel a *Caminantes y caminos* (Madrid, 1985), pàgs. 28-29, constata un fenomen semblant per França i adverteix de la cura que cal tenir en estudiar els camins i el seus trajectes, puix malgrat la seva antiguitat poden haver sofert modificacions i variants.

¹ El Dr. M. RIU: *Els camins medievals i els ponts de Vallonga i de les cases de Posada*, «Cardener (1985)», 2, pàgs. 68-76, ens ofereix un estat de la qüestió dels estudis actuals referents a camins que d'ençà els darrers anys són objecte d'un major interès, sense però que s'hagi assolit un nivell satisfactori. Els estudis arqueològics encara són, emperò, més migrats.

podrien ésser els ponts, els passos de muntanya, els congosts... És a dir, el vianant o pelegrí podia escollir distints trajectes per anar a un mateix lloc⁴.

El Montsec, com intentarem palesar, es mostra com un bon exemple d'aquest tipus de ruta medieval, constituïda per distints camins de bast, àdhuc reaprofitant velles calçades romanes en els dos vials més importants. Per altra part, veurem també palesa l'existència de torres o castells erigits, en bona part, amb la finalitat d'esdevenir custodis i control de camins. Sabem que la xarxa viària entre uns castells i altres reeixirà com a important des del s. XI, entenent que seran els propis senyors feudals, els qui cercaran fixar unes rutes sobre les quals imposar el seu control i àdhuc l'explotació econòmica a través dels peatges, guiatges, conductes o traveses... Castells, que no serà habitual col·locar-los a les voreres dels camins, sinó en punts elevats, des d'on abastar el control de tot l'entorn.

Finalment, dins d'aquest preàmbul, voldríem incidir, encara, en un fet destacat de temps per Lacarra⁵; com des de la segona meitat del s. XI els camins, que eren allora rutes de peregrinació, adquireixen una notable importància comercial, dins l'àmbit del Pirineu. En l'àrea concreta del nostre estudi, posseïm com a testimoni històric de la importància adquirida pels camins, en relació amb els itineraris que es dirigien a la Ribagorça i l'Alt Aragó, les estretes relacions que des d'època d'Ermengoll III s'havien establert amb l'Aragó i els estats cristians de l'occident peninsular, tant pel que fa als comtes d'Urgell, com als vescomtes d'Ager, entorn als quals documentem freqüents viatges, que de ben segur s'havien d'adreçar per dites rutes, que tot seguit descriurem⁶. A més, podem afegir-hi el

testimoniatge de peregrinatges efectuats, des de la Vall d'Ager, vers Compostela des del s. XI, com assenyala ja el Sr. Rubió⁷.

Nosaltres voldríem centrar la comunicació, concretament, en l'anàlisi de tres camins. El més important, el que comunicava Lleida amb Ager i a través del Montsec d'Ares es dirigia al Pallars Jussà per adreçar-se vers la Ribagorça, per tal com reaprofitava fins la Vall d'Ager una vella calçada romana. Aspecte aquest, com hem vist, prou comú en la xarxa viària medieval, coincidint sovint amb les rutes de peregrinació⁸.

Un altre era el que es dirigia des de les riberes del Segre, a través del Port de Comiols, a la Conca de Tremp, bifurcat en dos ramals; un d'ells adreçat vers la vila de Tremp per Isona —aprofitant també una antiga calçada romana—, en direcció a Pont de Montanyana del port de Montllobar; l'altre en

⁴ En aqueix sentit, vegis G. FOURNIER: *Les châteaux dans la France médiévale* (París, 1978), pàgs. 161-165.

⁵ Vegi's LACARRA, J. M.^a: *Aspectos económicos de los reinos de taifas (1010-1102)*, «Homenaje a J. Vicens Vives» (Barcelona, 1965), vol. I, pág. 264, o també Id., *Un arancel de aduanas del s. XI*, a «Desarrollo de Jaca en la Edad Media / E.E.M.C.A.» (Saragossa, 1950), IV, pàgs. 139-155.

⁶ No ens podem detenir en donar relació de dits contactes, que en part foren deguts a aliances matrimonials. Podeu consultar, però, D. de Monfar, *Historia de los condes de Urgel* (Barcelona, 1852-53), 2 vols. o, pel que fa als vescomtes d'Ager, MIRET I SANS, J.: *Investigación histórica sobre el vizcondado de Casellbó* (Barcelona, 1900); també SANAHUJA, P.: *Història de la ciutat de Balaguer* (Balaguer, 1984, 2.^a ed.), Id., *Historia de la villa de Ager* (Poblet, 1961) i CORREDERA GUTIÉRREZ, E.: *Noticia de los condes de Urgel* (Lleida, 1973).

⁷ RUBIÓ GARCÍA, L.: *Las representaciones sacras en Lérida*, «Biblioteca Filológica», V (Universidad de Murcia, 1973), pág. 140. Tot basant-se en el treball de J. M.^a LACARRA, *Espiritualidad del culto y de la peregrinación a Santiago antes de la primera cruzada*, «convegni del centro de Studi sulla Spiritualità medievale», IV (Pellegriaggi e culto dei Santi in Europa fino alla prima crociata) (Perugia, 1963), pág. 129, assenyala com des dels inicis del s. XI, la pelegrinació a Compostela adquirí un gran ressò arreu de l'Occident europeu. En aquest sentit fa esment del testament d'un tal Joan de la vila d'Ager, servent de l'església de St. Salvador, que l'any 1048 lliurà abans de pelegrinar a Compostela —vegi's Arxiu Capitolar de Lleida, Fons d'Ager, calaix 172, pergami núm. 2383—; també cita la pelegrinació a Compostela d'Arnau Mir de Tost, de la qual en parlarem més endavant. Dins els testaments procedents de l'Antic Arxiu Capitolar de la Col·legiata de St. Pere d'Ager, existeixen tres testaments més, que es fan amb voluntat expressa de pelegrinar a Sant Pere de Roma (any 1040) i a Terra Santa (any 1094). Vegi's en aquest sentit Ramon Chesé Lapeña, *Colección diplomática de San Pedro de Ager (1010-1198)* (Saragossa, 1972) —tesi dactilografiada— vol. I doscs. 10, 87, 102 i 149.

⁸ MADRAZO: *Op. cit.*, pàgs. 17 i 28, adverteix també de la circulació precària a través del Pirineu i com els primers camins segueixen el curs interfluvial, posant com a exemple notable la nostra àrea de la Noguera. Tambié, en les pàgs. 36-37, destaca el gran increment que es produí durant els s. XI-XII dels camins de bast.

Sobre calçades romanes podeu consultar J. CASAS I GENOVAR: *La xarxa viària romana a les comarques de Girona*, «Estudi General» (Girona, 1981), vol. I, pàgs. 63-67; ARIAS, G.: *Itinerarios romanos del Pirineo a Tarragona*, «El miliario extravagante» (París, 1968), 14, pàgs. 399-403; Id., *El triángulo Tarraco-Osca-Caesaraugusta*, *Ibid.*, pàgs. 410-419; PADRÓ, J.: *Les vies de comunicació romanes al Pirineu català*, «Col·loqui internacional d'arqueologia a Puigcerdà» (194), pàgs. 61-87.

direcció a Cellers i Alçamora per Toló, on enllaçava amb el provinent de Coll d'Ares, suara esmental, provinent de la Vall d'Ager, igualment com el que travessava el pas de Bonrebei, que s'unia a ells per adreçar-se per la ribera del riu Noguera Ribagorçana vers Pont de Muntanyana. Finalment, pel seu gran interès arqueològic, tractarem també del camí de bast que des de la vall d'Ager es dirigia al congost de Terradets per accedir al Pallars; camí amb el qual entroncaven el procedent de Fotllonga i Balaguer, seguint la marge del riu Noguera Pallaresa, i el procedent de la conca de Meià pel port d'Hostalroig, travessant la Vall de la Barcedana. Vial que en l'indret de Cellers enllaçava amb el ramal esmentat procedent del port de Comiols des de la ribera del Segre.

El camí que hem esmentat pel congost de Bonrebei, procedent de la Vall d'Ager, partia de Corsà ver el pas de la Pertusa, on existeix encara una ermita romànica i les restes d'un petit castell, per enfilarse cap a dit congost. Fins a Corsà, el seu trajecte coincidia amb l'anomenat camí de Bellmunt⁹, que des de la vila d'Ager es dirigia a la Ribagorça per sota Corsà, on hi existia fins ben recentment l'anomenat pont de Bellmunt —fou negat per l'embassament de Canelles—; vial que per Tolva es dirigia a Benavarri, on entroncava amb el que remuntava vers Roda d'Isàvena.

Podem gairebé afirmar, que aquesta Xarxa viària estava ja perfectament establerta al s. XI, pel que hom pot deduir de la documentació, sense grans variacions. Haurem d'esperar al s. XX perquè les carreteres locals Balaguer-Ager i C-137 la substituïxin i s'abandoni gradualment el seu ús. En el cas de la Conca de Tremp serà la carretera C-1412 la que substitueixi el camí de Comiols.

En els estudis que hem vist sobre les rutes de peregrinació catalanes, s'apunten solament dues vies, coincidents amb antigues calçades romanes,

⁹ El camí de Bellmunt apareix documental des de molt aviat. Ja l'any 1048, en una acta de donació atorgada per Arnau Mir de Tost a la Col·legiata de St. Pere d'Ager, en la qual tot donant les afrontacions de l'esglésiola de Sta. Maria del pla, es precisa que s'ubica «...in plano iuxta viam, que ducit viatores ab Ager ad flumen Nugerola et ad castrum Bellum Montem...» —Biblioteca de Catalunya pergami 4121; edit. P. SANAHUJA, *Historia de la villa de Ager*, cit., Ap. 14, págs. 325 y sigs.

des de Lleida es dirigien a Saragossa i Osca¹⁰, per tal d'enllaçar amb les rutes compostelanes, sense tenir en compte les esmentades xarxes viàries de muntanya, que en la nostra opinió, almenys durant els s. XI-XII, foren d'una gran transcendència. Anem tot seguit a veure els aspectos més destacats de dits trajectes que podeu veure gràficament al plànol.

A nivell documental i pel que fa al camí de Lleida-Ager, posseïm almenys dos testimonis, que corroboren l'ús del vial pels pelegrins al s. XII. Del 1164 tenim una primera referència de l'existència d'un hospital Santjoanista al Coll d'Ares¹¹, que hem pogut situar perfectament per tal com la toponímia ens ha conservat l'anomenada Font de l'Hospital; indret en la qual hi són vists encara els vestigis de murs, que caldria estudiar arqueològicament. Oursel¹² parla per a França d'aquests hospitals de muntanya per a pelegrins, regentats per ordes militars, com en el cas d'Ager.

Posseïm també el testimoni d'una romeria que es celebrava ja el 1190 al lloc de Cas¹³ el dia de St. Jaume, que era el patró titular de la seva església. Precisament, aquest petit poble, ja abandonat, es troba a la dreta del port d'Ager, per on discorria el camí i proper d'un altre procedent de Santalinya, que es dirigia també a Ager. Actualment es conserven encara les restes del castell i una torre circular de frontera del s. XI, així com l'esglésiola de St. Jaume, romànica d'una nau, que precisament

¹⁰ En aquest sentit podeu consultar P. ARSENIO ARENAS i Pablo HUARTE ARANA: *Los caminos de Santiago* (Barcelona, 1965), págs. 85-93; també, *El arte románico, catálogo* l'apartat de L. Vázquez de Parga «*Los caminos de Santiago*» (Barcelona/Santiago de Compostela, 1961), pág. LXVIII.

¹¹ Sobre aquesta comanda hospitalera, presentarem al mes de novembre de 1985 una comunicació a «Primeres Jornades sobre els Ordes religioso-militars als Països Catalans», celebrat a Montblanc, on destacarem ja la importància de l'hospital en relació amb l'esmentat camí (*La presència dels Ordes religioso-militars al Montsec L'Hospital d'Ares*); actualment en premsa.

¹² OURSEL, R.: *Op. cit.*, págs. 31-32; del mateix autor podeu consultar *Rutas de peregrinación* (Madrid, 1983) i *Pèlerins du Moyen Age*, Fayard (París, 1983).

¹³ La notícia l'hem extret d'un document de préstec lliurat per un Bernat de Montlleó «*Montlleó era una fortalesa propera a Cas*», a favor de Bernat Mallol, que li havia deixat dos morabetins, els quals s'expressa que els hi havia de tornar «*In romeria de Sancti Iacobi*» —Biblioteca de Catalunya, pergami 4066.

s'eixamplà al s. XII. També es conserva al museu diocesà de Lleida, procedent d'aquesta església, dues talles policromades de fusta, d'un antipendi —St. Joan i la Magdalena— i una talla més petita d'una Majestat, molt rústega, datables també dins del s. XII, que evidencien l'auge de culte que aquest lloc tingué en aquesta època.

Així tot, el monument més important, freqüentat pels pelegrins, sens dubte fou la Col·legiata de St. Pere d'Ager. I ho afirmem, tant pel gran nombre de relíquies, com pel fet de poder documentar la celebració de la Festa de St. Jaume des del s. XII¹⁴. Construïda durant la segona meitat del s. XI¹⁵, a expenses del seu fundador Arnau Mir de Tost, s'ornà i dotà esplendidament de joiells i relíquies, que actualment s'han perdut en la seva major part. Entre elles, la més important i sorprenent era la del cos de Sta. Sabina, segons ens descriu Villanueva¹⁶, que visità la Col·legiata l'any 1806, quan encara els estralls de les guerres no l'havien malmès. Tot descrivint la cripta, ens informa que «...en el altar intitulado del Corazón de Maria se guarda una preciosa urna —ha desaparegut—, que contiene gran parte de los huesos de Santa Sabina V. y M., hermana de los Santos Vicente i Cristeta de Avila. De su traslación desde Arlanza a esta iglesia de Ager en el siglo XI hablan Cansino en sus “Efe-mérides”, y Tamayo el día 27 de octubre. Supónese que fue en ocasión de haberse sacado de Avila las reliquias de aquellos mártires, al tiempo que se hallaban presentes varios obispos y muchos príncipes cristianos, uno de los cuales era nuestro Arnaldo Mir de Tost...».

Afortunadament podem documentar la pelegrinació d'aquest cavaller a Compostela entorn al 1068, mercès a un inventari dels seus béns que manà confeccionar «quando exivit da sua patria contre¹⁷ Sancto Iacobo post morte de sua mulie-

re...»¹⁸. Segueix Villanueva «... Yo no dudo que este príncipe se hallase por alla, y tambien el conde de Urgel Ermengol IV, que entonces adquirió varios heredamientos en Castilla, y que casó a su hijo con la hija de Pereanzules —Pedro Ansúrez, senyor de Valladolid—...». Tot seguit, descriu minuciosament l'urna de banús amb relleus embotits d'ivori representant escenes de la vida de la Santa, la qual sembla regalà al segle XVI l'abat comandatari Lorenzo Pérez, bisbe de Nicòpoli¹⁹. Cita també Villanueva com a relíquies interessants, el cos sencer de St. Proto M. i relíquies de St. Jacint, en honor dels quals es resava amb rite de doble major el dia propi. També es celebrava el tres de febrer la festa de Sta. Eugènia, V. i M., que seguint el testimoni de l'abat Gironi Cardona, creia Villanueva que s'havia conservat el cos sencer de la santa; en aquell moment solament es posseïen uns quants ossos²⁰ —a la Vall d'Ager, prop de la Règola, es conserva l'ermita de Sta. Eugènia, d'estil romànic i documentada per primer cop al s. XII²¹.

Afegeix encara Villanueva «...veneranse también como legítimas un clavo de las parrillas de San Lorenzo, un trozo de cuatro dedos de la vara de Aarón, el cual se saca en público algunas veces en rogativa por agua, y es del mismo diámetro que la que vi en la Cartuja de Valdecristo; una cinta de Maria Santísima; una red de seda que aqui llaman de St. Pere y en el inventario del s. XVI» —fou fet fer l'any 1547 per l'arxiprest Joan Sobrino— se lee «Un filat, quis diu feu Sancta Petronilla...»²². Encara s'hi podrien afegir les relíquies de l'església parroquial

¹⁴ La referència l'hem extreta d'una acta de préstec lliurada per Bernat de Montlleó —Montlleó era un castell proper al lloc de Cas, actualment desaparegut, restant solament murs de la capella enrunada, del s. XII—, a favor de Bernat Mallol, el qual li havia deixat dos morabetins, que devia tornar-li «in romeria de Sancti Iacobi» (Biblioteca de Catalunya, perg. 4066, sign. 2168).

¹⁵ FITE F.: *Op. cit.*, Cap. VI, págs. 175-197.

¹⁶ VILLANUEVA, J.: *Viaje literario a las iglesias de España*, València, 1821, vol. IX, págs. 134-136.

¹⁷ *Ídem*.

¹⁸ Arxiu Capitular de Lleida, «Fons Ager», calaix 172, perg. 2107 còp.; edit. SANAHUJA, P.: *Op. cit.*, ap. 28, págs. 348 i sigs.

¹⁹ VILLANUEVA, J.: *Op. cit.*, vol. IX, págs. 136-137 —ens informa que mesurava uns vint centímetres d'amplada, per una seixanta de llargada i que la coberta era convexa; ens informa també, que els ossos de la santa anaven embolicats amb una tela de seda blava—. Sobre el culte a la santa, ens informa Villanueva, que no començà fins al s. XV per decret de l'abat Vicens Segarra (1407-1433) i com a partir d'aleshores se celebrà un ofici especial la dominica anterior al dia de St. Simeó i St. Judes, llegint-se en l'oració «cuius corpus in presenti requiescit ecclesia» —veure pág. 139—; la santa esdevindrà també patrona de tot l'Arxiprestat «vere nullius» fins a la seva extinció, ja ben entrat el s. XIX.

²⁰ *Ibid.*, págs. 140-141.

²¹ Arxiu Capitular de Tarragona, Cartoral d'Ager, doc. 482, fol. 247 v.; també FITE, F.: *Op. cit.*, pág. 390.

²² *Ibid.*, not. 20.

de St. Vicens Màrtir i les de la «Vera Creu» — *lignum crucis* pel qual féu fer l'abat Vicens Segarra una creu reliquiari de plata al s. XV²³.

Hem de fer esment també, a més de l'hospital regentat per hospitalers d'Ares, dels dos hospitals que existiren per a pelegrins a la vila d'Ager. El més antic fou el de St. Nicolau, que fou manat construir per Arsendis, la muller d'Arnau Mir de Tost, segons consta en el seu testament de l'any 1068²⁴, i que surt ja com a existent l'any 1101 en l'acta de consagració de l'església de St. Nicolau²⁵ —es mantindrà fins gairebé aquest segle com a hospital de pobres de la vila—; l'altre fou el de St. Martí, que sembla que s'erigí al s. XII, com a depenent del monestir premostratenc de les Avellanes²⁶. Estava ubicat al raval de St. Martí, al costat de la parroquial de dit barri, mentre el de St. Nicolau era ubicat a l'Aspre, fora muralles també, en un indret proper al castell.

Pel que fa a l'itinerari i infraestructura dell vell camí d'Ager, que remuntava la ribera del riu Farfanya en direcció a Castelló de Farfanya, Os i pel barranc Salat, Vilamajor, cal destacar especialment les restes d'empedrat que apareixen des de Fontdepou, ja en direcció al port d'Ager. El vell camí s'enfila per la drecera de les Aspres i creua per Fontdepou; poblet que nasqué al redós d'una torre de frontera del s. XI, enlairada en un cim que li facilitava també la vigilància del trajecte del camí. A laçada de la masia de Tatet podem contemplar ja restes ben clares de la infraestructura de la vella calçada romana, l'estudi de les quals fou ja endegat als anys trenta per Antoni Gallardo²⁷; més visitants són encara els trams que des del port d'Ager apareixen en la devallada vers la Vall, o a l'alçada de la masia de Sereno mostren més d'un quilòmetre de calçada i empedrat perfectament conservat.

Hem de dir, que el vial fou emprat fins a principis de l'actual segle, quan es construí la carretera, pel que es fa difícil, creiem, parlar d'una obra absolutament tardo-romana²⁸; cal suposar que rebria més d'una modificació o reparació al llarg de l'Edat Mitjana i Moderna. Així i tot, el que resta respon als trets que defineixen arqueològicament les calçades. Presenta un ample que oscil·la entre els dos i tres metres; l'empedrat apareix estructurat per tres filades de lloses planes més grans que es disposen al centre axial i a les voreres del vial, ordenant-se la resta de carreus —irregulars i de menor tamany— entre dites filades. Un tipus d'empedrat que veurem emprat amb aitals característiques en alguns dels carrers de la vila, actualment substituïts per les cimentacions. Els carreus apareixen clavats directament al terra sense cap tipus d'argamassa i en els llocs escaients hi ha disposats canals de desaignament en biaix, construïts amb carreus també de major tamany.

En relació amb dita calçada, hem d'assenyalar almenys dues troballes de moneda romana; en els indrets de Fontdepou i el raval de St. Martí d'Ager. En el primer lloc aparegué una encunyació de bronze, de moneda fraccionària, de ceca londinenca i, al raval, un sexterci també de bronze, amb l'efígie de Felip l'Arab en una banda i una representació de Victòria alada en l'altra cara; les dues monedes del s. III d.C., datació que s'avé amb la fixada per la calçada.

Per les restes arqueològiques, segueix en importància el camí de bast que enllaçava Ager amb Cellers pel congost de Terradets. D'ell es conserva un fragment d'empedrat important, medieval, a l'indret de la serra del Pi, que conduïa al pont de St. Oïsmo de la Baronia, per on es passava el riu Noguera Pallaresa —avui negat per l'embassament de Camarasa—; existeix també en aquest petit vilatge una torre de característiques semblants a la de Fontdepou, que deuria controlar i vigilar tot l'entorn. Tot seguit, per trobar novament restes destacables, hem d'ubicar-nos al congost, al centre

²³ GUDIOL, J.: *Les creus d'argenteria de Catalunya*, «Anuari de l'Institut d'Estudis Catalans», III, 1919-1920, pág. 87; FITÉ, F.: *Op. cit.*, pág. 314.

²⁴ Arxiu Capitolar de Lleida, «fons Ager», calaix 172, perg. 2486; edit. SANAHUJA, P.: *Op. cit.*, ap. 25, págs. 339 i sigs.

²⁵ Biblioteca de Catalunya, perg. 4004, sign. 2129 —còp. s. XII.

²⁶ La primera referència clara data del 1232 —vegi's F. FITÉ: *Op. cit.*, pág. 362.

²⁷ GALLARDO, A.: En dóna notícia al «Butlletí del Centre Excursionista de Catalunya», 1934, págs. 26-27.

²⁸ Sobre la seva filiació tardo-romana, a més de la comunicació d'En Gallardo, podeu consultar R. FITA MERCÉ: *Materiales de arqueologia de Lérida*, «lleder», V, núm. XVIII, 1954, pág. 210; TARRAGÓ, J.: Dóna també notícia a rev. «Ciudad», VI quadern X, Lleida, 1954, pág. 155.

del pas, on el camí, que discorria per la marge esquerra del riu —coincidint amb l'actual traçat de la carretera C-137—, travessava el seu curs mitjançant un pont (l'anomenat pont d'Ager), que tenim documentat com a fet construir per Arnau Mir de Tost²⁹ i que actualment substitueix un de modern anomenat també pont d'Ager. D'aqueix pont romànic, que era d'un sol ull, es conserven solament els pilars i encara amb certes modificacions, degudes segurament a efectes de les riuades. El que subsisteix mostra fàbrica de carreus petits i irregulars units amb argamassa de calç. Passant el pont, el camí continuava pegat totalment a la roca, que per ésser gairebé llisa constitueix encara l'assentament la pròpia obra de calç i carreus; el camí apareix com a molt estret, protegit per un murat, que no permet el pas de dues cavalleries. Cal afegir que aquest camí no s'emprava des de feia temps. Entre el pont romànic i el modern, hi ha vestigis d'haver-ne existit un altre potser baix medieval, de dos ulls, que segurament s'emportà també les rituades i que féu, mentre existí, que es desviés el traçat i no fes falta emprar el tram descrit de camí adossat a la roca.

Més endavant, i passat un tram que actualment fa de pis de la carretera, apareixen vestigis d'un segon pont romànic, més petit, també d'un sol ull, que salvava l'estimball del barranc del Salt de la Reina Mora, sota mateix d'on actualment s'hi aixeca també un pont modern de la carretera i el del ferrocarril. El seu interès rau en el fet de conservar vestigis molt interessants de com es construï, tal como hom pot veure en el planòl que adjuntem. En un dels pilars són vidents els tres forats de les bigues sobre les quals s'aixecà la cimbra per construir l'arc³⁰.

Abans del pont romànic d'Ager esmentat, apareixen també vestigis remarcables de la infraes-

tructura del camí. Concretament, sota mateix del forat de l'Or, es conserva adossada a la roca bona part d'una arcada volada a manera de pont, disposada per salvar un balnat. L'interès d'aquest camí de bast, rau en el fet d'aparèixer com un bon exemple de camí medieval del s. XI, no únic, perquè en el pas de Trespunts, en la ribera del Segre, entre Oliana i la Seu d'Urgell, existeix una estructura semblant a la de Terradets, feta construir, sembla, pel bisbe St. Ermengol d'Urgell, del qual fou feudatari Arnau Mir de Tost, el promotor de l'obra descrita, com hem vist.

Quant al tercer camí esmentat de Comiols, les restes de la vella calçada romana solament són en part vidents a l'indret del Pinell, als afores de la vila de Tremp, ja en direcció a Montllobar³¹.

En relació amb dit vial, cal fer esment, si més no, d'un cert nombre significatiu d'esglésies i castells d'un cert interès. Pel que fa a les esglésies, prop d'Isona es troba un dels exemples més reeixits; Sta. Maria de Covet, amb un conjunt escultòric verament interessant. La portada, estructuralment, sembla relacionar-se amb Artaiz; la lectura iconogràfica de l'escultura ha estat ja objecte d'estudi per part del Dr. Yarza³². Datada dins la segona meitat del s. XII, el seu estil sembla tenir connexions amb els tallers actius en el món navarro-aragonés, d'aïtal forma que les portades de les esglésies de Tolva i Montanyana, amb les quals guarda també certes relacions. Més endavant parlarem d'elles. Prop de Covet s'aixeca el castell de Llordà, un dels exemples millors de castells del s. XI, de Catalunya, fet construir igualment per Arnau Mir de Tost³³ i proper a dit camí.

Per la banda del Montsec, potser el més interessant de destacar és el monestir que existia prop del

²⁹ En el testament d'Arnau Mir de Tost ens apareix la deixa d'un terç dels béns moble «...ad ipsum pontem de Nogera, quam ego et uxor mea iam cepimus». És a dir, que havien disposat ja de certs béns per a la construcció de dit pont. Arxiu Capitolar de Lleida, «fons Ager», calaix 171, perg. 508; Biblioteca de Catalunya, perg. 4166, sign. 121 cop. del s. XI; edit. SANAHUJA, P.: *Op. cit.*, ap. 26, págs. 342 i sigs.

³⁰ Procediment que descriu de forma semblant, pels ponts de Vallonga i les Cases de Posada, sobre el riu Cardener, el Dr. M. Riu —vegi's *op. cit.*, págs. 80-83.

³¹ LARA PEINADO, F.: «Lérida romana», Lleida, 1973, pág. 36; PITA MERCÈ, R.: «Prospección arqueológica en Isona» (*Lérida*), «Ampurias», XXII, Barcelona, 1963.

³² YARZA, J.: «Aproximació estilística i iconogràfica en la portada de Santa Maria de Covet», *Quaderns d'Estudis Medievals*, 9-III, Barcelona, 1982, págs. 535-556; Id., *Formas artísticas de lo imaginario*, ed. Anthropos (Palabra plástica, 9), Barcelona, 1987, págs. 182-231.

³³ ARAGUAS, Ph.: «Les châteaux d'Arnau Mir de Tost», Actes du 106è Congrès National des sociétés savantes, Pais, 1983, págs. 71-73; MONREAL, L. i RIQUER, M. de: *Els castells medievals catalans*, vol. III, Barcelona, 1965, págs. 35-41 i 27-33.

pas de terradets, que donà lloc a la naixença del poble de Cellers, amb una ubicació semblant a la que posseeix encara Alaó al pas d'Escales (a la ribera del Nog, Ribagorçana) —les restes foren negades per l'embassament de Cellers—³⁴. En direcció a Montllobar mereix citar-se també el conjunt de Mur, constituït per un castell notable del s. XI i un monestir, del qual es conserva l'església, el claustre i part de les dependències, així com les pintures absidals, amb certs paral·lelismes amb les del castell d'Orcau³⁵. Al port de Montllobar, en un elevat cim, s'hi aixequen encara restes d'una torre de guaita i una capella romànica dedicada a St. Miquel.

D'una certa significació és també Alçamora, amb la seva torre rodona del s. XI. Pont de Muntanyana ens apareix com un nucli de població baix medieval, que segurament sorgí arran de la construcció del pont, puix es troba a pocs quilòmetres del municipi seu de Muntanyana; poble actualment gairebé deshabitat, però interessat pels notoris vestigis que conserva dels s. XI-XII. El poblet s'aixeca dalt d'un turó, que circumdem els barrancs de St. Joan i St. Miquel, isolant-lo i fent practicable el seu accés solament per un pintoresc pont romànic d'un sol ull, però de gran volada. En la part més enlairada del poblet s'erigia el castell, del qual es conserven dues torres dels s. XI-XII i l'església parroquial de Sta. Maria, que és d'estil romànic i mostra una portada, que segueix el model de les esglésies de pelegrinació de la ruta de Compostela —recorda l'exemple aragonès de Daroca— i que estilísticament presenta parentius amb St. Juan de la Peña i Uncastillo; el timpà, en canvi, recorda l'estil del sarcòfag de St. Ramon de Roda d'Isàvena. Dues es-

glésies, també del s. XII, hi havia a la ribera dels barrancs esmentats, de les quals solament es conserva amb bon estat la de St. Joan, que té també esculturada la portada, amb temes ornamentals que l'emparenten amb l'església de Tolva i Covet. Muntanyana fou feu pels reis d'Aragó dels comtes del Pallars Jussà³⁶.

Filiacions d'estil les trobaríem també en les esglésies d'Alaó i Lluçars, en relació amb el claustre de Roda d'Isàvena. L'església de Lluçars i la seva gran torre del s. XI, pentagonal, se situen en una petita vall per on discorria el camí que des de Pont de Muntanyana conduïa a la ribera del riu Isàvena i a Jaca per Lasquarre. Sembla que fou seu també d'una comunitat monàstica. Es troba ubicada no massa lluny de Falç —d'on procedeix l'esmentada portada de Tolva— i de Viacamp; poblet aquest darrer, coronat per una ferma torre que vigilava tot l'entorn. El traçat del camí en aquest indret el substitueix en part la carretera N-230. Els tres llocs, amb llurs castells, foren feus d'Arnau Mir de Tost, que detentà pels reis d'Aragó³⁷. Finalment significar solament, que per Tolva entroncava l'esmentat camí de Bellmunt, procedent d'Ager, i que el trajecte vers l'Alt Aragó, per Lluçars o Benavarri, conflüïa a Roda d'Isàvena, abans de dirigir-se a Jaca³⁸.

A grans trets hem intentat donar una visió general del que foren aquests camins, verament importants als segles XI-XII, dins les rutes segides pels pelegrins procedents de les zones pirinenques i de la Catalunya oriental. Un bon estudi exigiria una major profunditat que la comunicació que presentem, que esperem sigui solament el preàmbul d'un treball més ambiciós.

³⁴ BERTRAN, P.: «Sant Miquel de Cellers i els canonges regulars de Sant Agustí», Lleida, Institut d'Estudis Ilerdencs (C.S.I.C.), 1973.

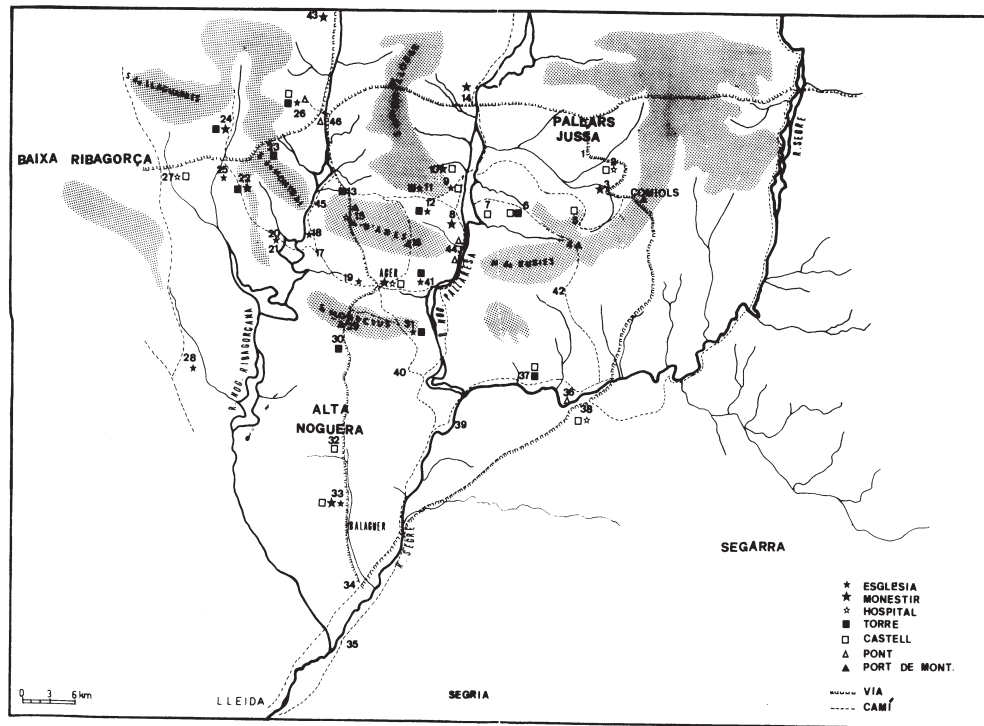
Pel que fa al camí que enllaçava Hostalroig amb Cellers, el Dr. M. riu apunta com el sistema defensiu de St. Miquel de la Vall Sobirà —antic poblet desaparegut, en procés d'excavació, que consta d'una torre primitiva del s. X i un castell de l'onze, a més de l'ermita de St. Gervàs, sota mateix d'Hostalroig, a la vall de la Barcedana, es completava amb una torre de guaita, situada al cim de la cinglera, i les torres desaparegudes de St. Cristòfol i St. Martí, que ensems protegien l'única ruta accessible per la vall. *Notes històriques de St. Miquel de la Vall (Pallars Jussà)*, «Occidens», 1, 1985, págs. 77-78.

³⁵ Sobre el tema, vegi's SUREDA J.: *La pintura romànica a Catalunya*, Madrid, 1981, págs. 307-308 i 318; CARBONELL, E.: *La pintura mural romànica*, Barcelona, 1984, págs. 85-92.

³⁶ En el testament d'Arnau Mir de Tost —veure nota 24—, es detallen les donacions patrimonials a les seves filles i néts. A Valença, que estava casada amb el comte Ramon IV de Pallars Jussà, i a llur fill, i a Letgardis, maridada amb el vescomte Ponç Guerau de Cabrera, i llur fill Guerau Ponç de Cabrera.

³⁷ FITÉ, F.: *Op. cit.*, págs. 203-213.

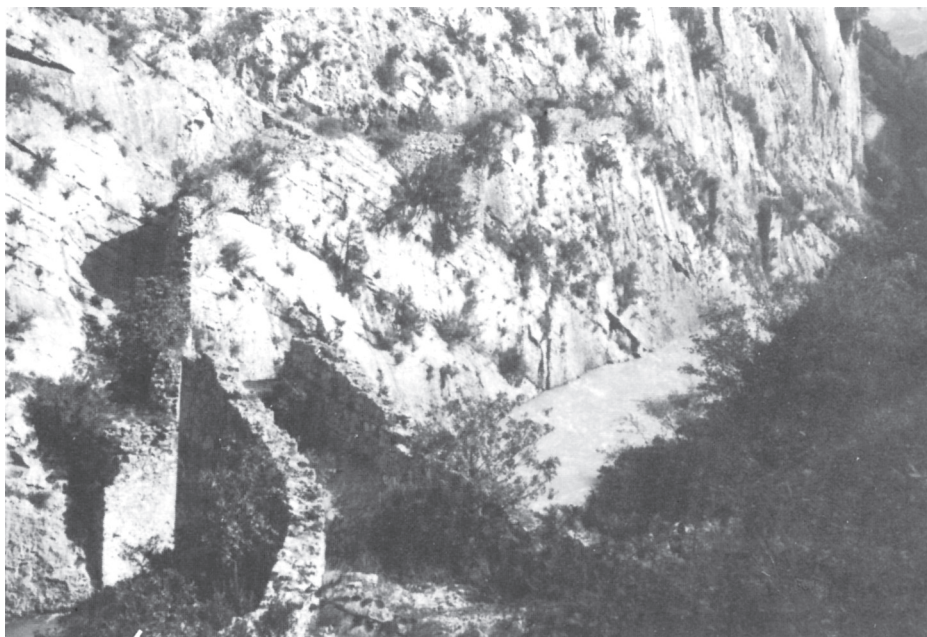
³⁸ Sobre aquest camí, vegi's també ESTEBAN, J. F.; GALTIER, F. i GARCÍA, M.: *El nacimiento del arte románico en Aragón*, Saragossa, 1982, págs. 42-43; ESTEBAN, J. F. i GARCÍA, M.: «Fortificaciones cristianas y ordenación fronteriza en el s. XI. Forma y función de la arquitectura militar», Primer coloquio del Arte Aragonés, Teruel, 1978, pág. 101. Sobre torres de guaita de la zona podeu consultar també FITÉ, F.: *Les torres de guaita de la Catalunya de Ponent. Alguns exemples de l'àrea del Montsec*, «Setmana d'arqueologia medieval», Institut d'Estudis Ilerdencs (C.S.I.C.), Lleida, 1986, págs. 25-98.



LES VIES I CAMINS TRADICIONALS DEL MONTSEC

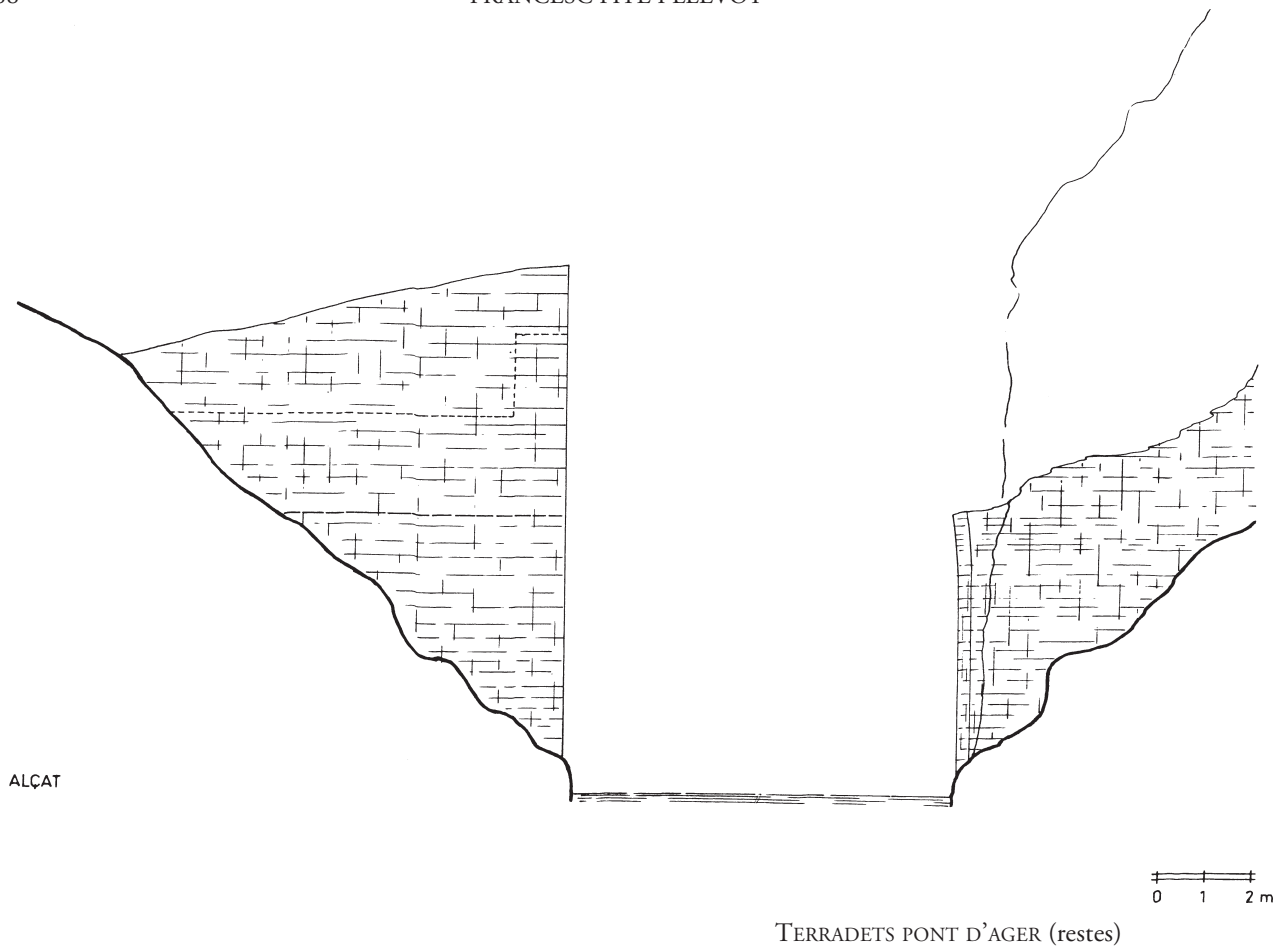
Relació de topònims que apareixen al planol

- | | | | | |
|--------------------------|-----------------|-------------------------|--------------------------|-----------------------------------|
| 1. Isona | 10. Mur | 19. Agullò | 28. Natjà | 37. Alòs de Balaguer |
| 2. Llordà | 11. Estorm | 20. Fet | 29. Port d'Ager | 38. Artesa de Segre |
| 3. Covet | 12. Moró | 21. Bellmunt de la Rib. | 30. Fontdepou | 39. Camarasa |
| 4. Hostalroig | 13. Alçamora | 22. Falç | 31. Cas | 40. Santalinya |
| 5. Toló | 14. Tremp | 23. Viacamp | 32. Os de Bal | 41. La Baronia de St. Oïme |
| 6. St. Miquel de la Vall | 15. Coll d'Ares | 24. Lluçars | 33. Castelló de Farfanva | 42. Vilanova de Meià |
| 7. Llimiana | 16. Pas d'Osca | 25. Tolva | 34. Menàrgens | 43. Alaó |
| 8. Cellers | 17. Corsà | 26. Montanyana | 35. Vilanova de la Barca | 44. Congost de Terradents (ponts) |
| 9. Guàrdia | 18. La Pertusa | 27. Benavarri | 36. Alentorn | 45. Congost de Mont-Rebei |
| | | | | 46. Pont de Montanyana |



Visió de conjunt amb restes del vell traçat del camí
TERRADETS. PONT D'AGER (S. XI)
Visió frontal de la banda sud





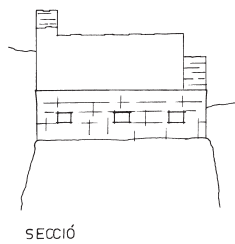
TERRADETS (nog. Pallaresa)
 Pont del Barranc del salt de la Reina Mora
 Darrera l'actual
 Pont de la carretera
 C-137, es divisa les restes del Pont medieval



TERRADETS (nog. Pallaresa)

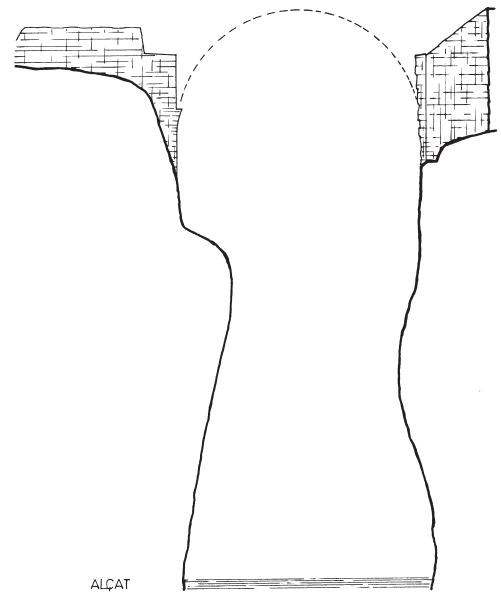
Pont del Barranc del salt de la Reina Mora

Detall i visió frontal d'un dels pilars, amb els forats per la cimbra de l'arc.

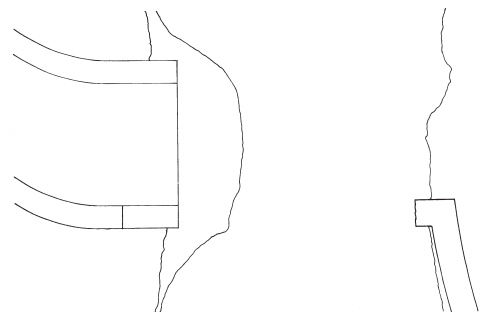


SECCIÓ

0 0.5 1

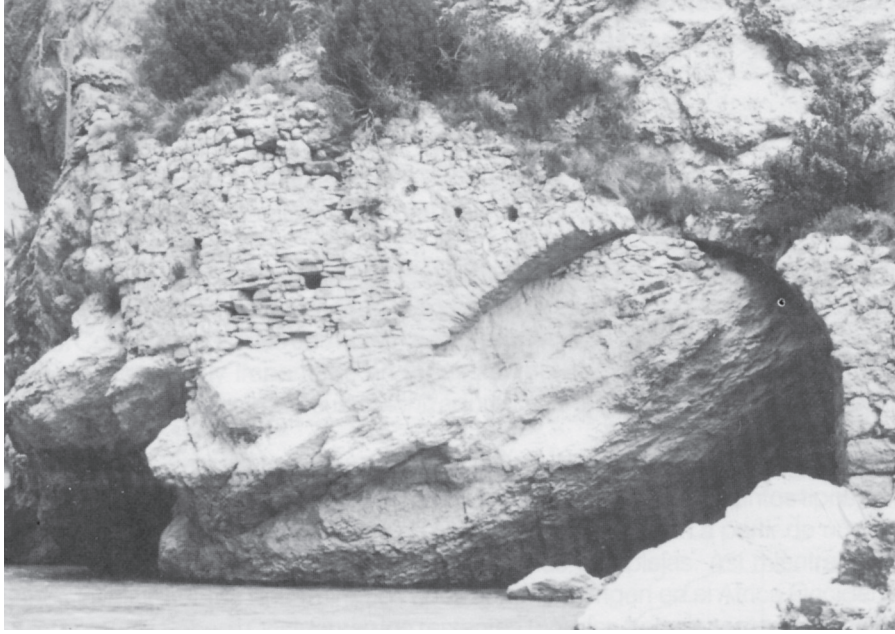


ALÇAT



PLANTA

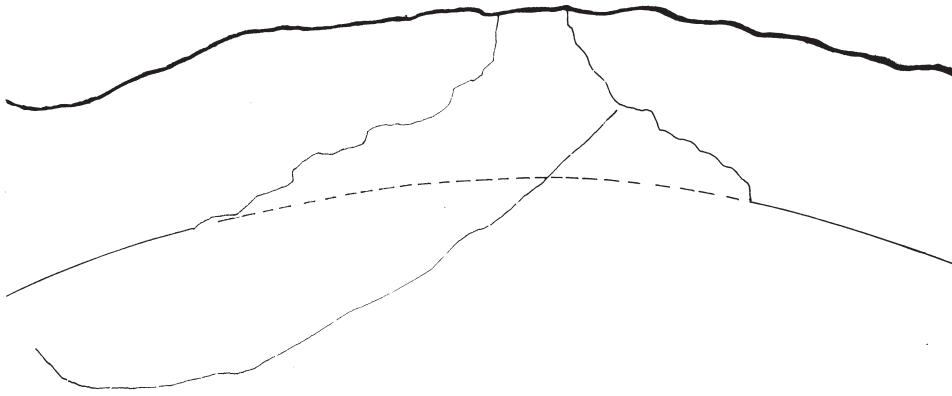
TERRADENTS/BARRANC DEL SALT DE LA REINA MORA PONT
(restes)



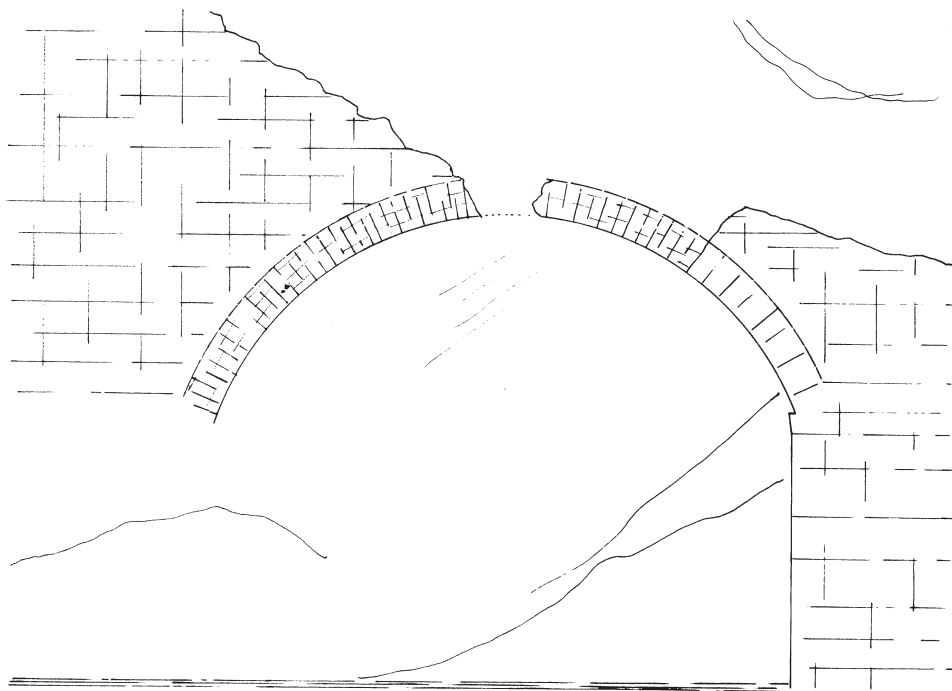
TERRADETS. Camí medieval. Restes a l'indret del Forat de l'Or



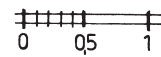
VALL D'AGER. Antiga calçada romana (s. III). Visió d'un fragment de l'empedrat.



PLANTA



ALÇAT



TERRADETS. RESTES DEL CAMI A L'INDRET DEL FORAT DE L'OR

